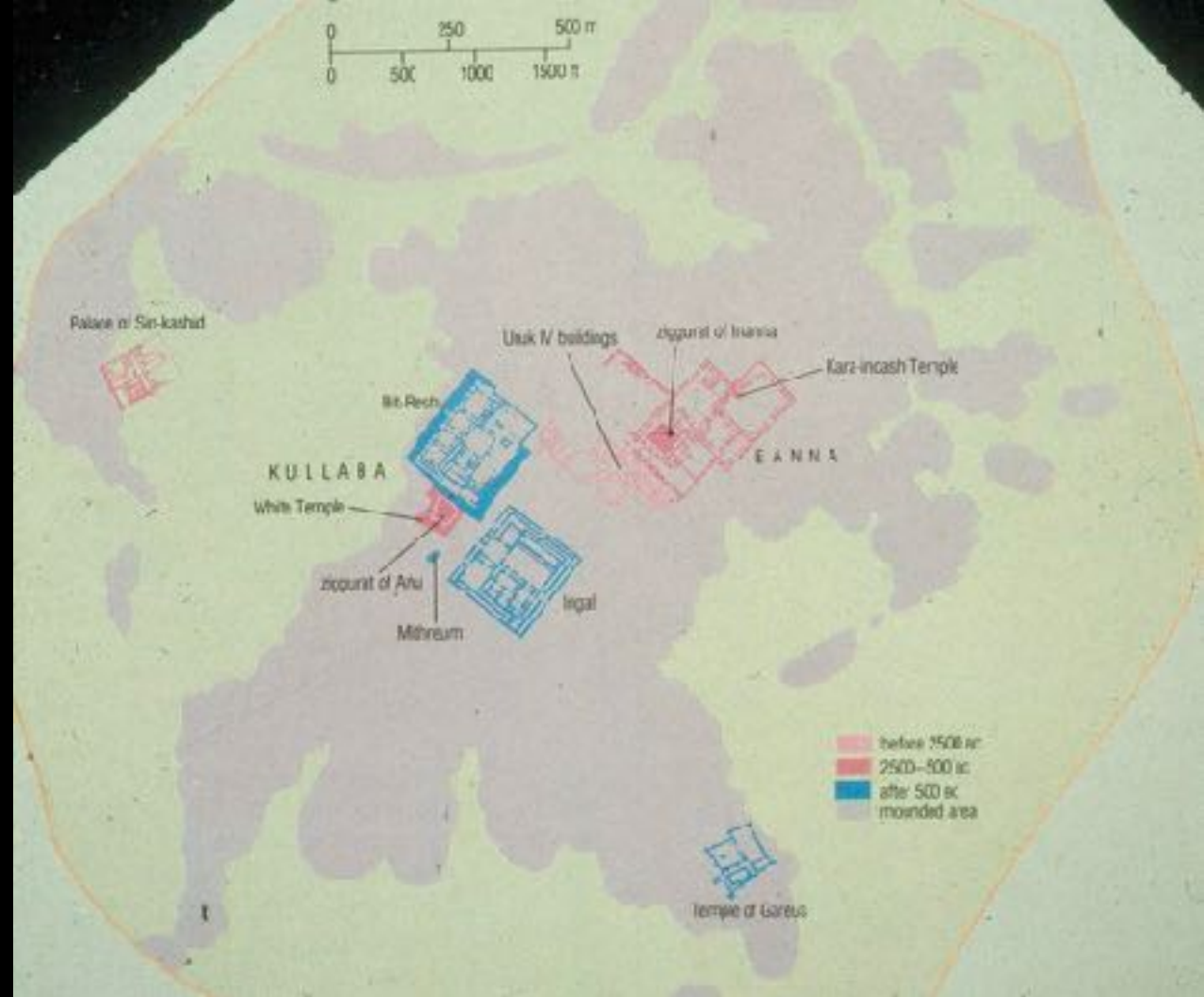


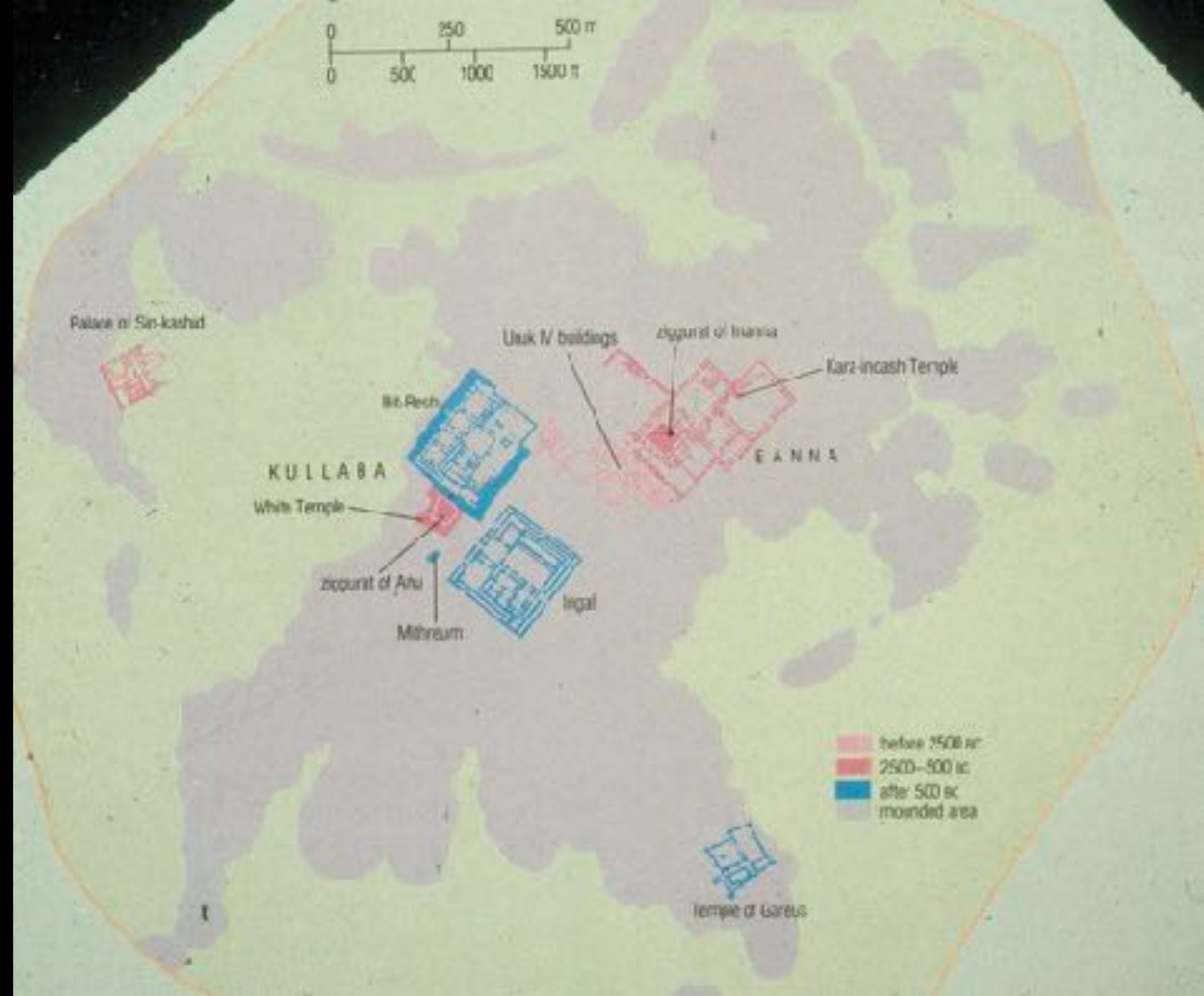
La découverte de Mashkan-shapir

Elizabeth Stone
Stony Brook University

Nous voulions
trouver un site
mésopotamien
où nous
pouvions
vraiment
comprendre
comment la ville
était organisée.



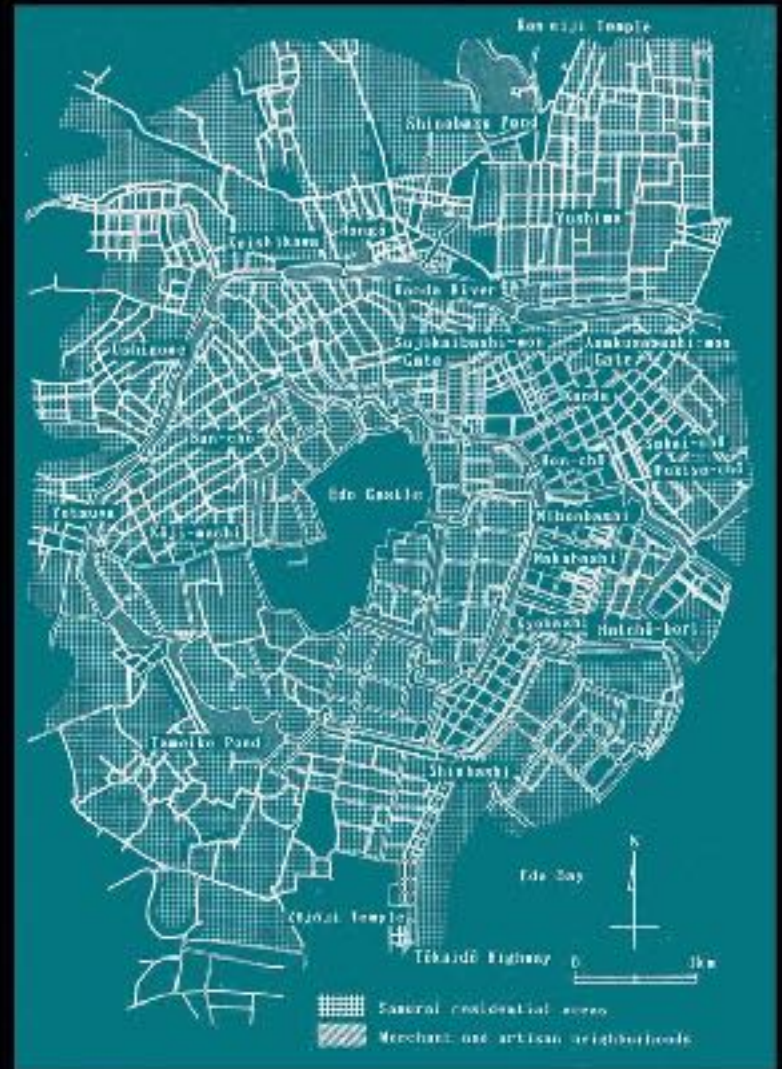
Nous voulions
trouver un site
mésopotamien où
nous pouvions
vraiment
comprendre
comment la ville
était organisée.
La Mésopotamie
était une société
de cité-État.



Dans les états territoriaux, comme en Égypte ou au Pérou, les élites étaient souvent liées au souverain et il y avait peu de mobilité sociale.



Cuzco



Edo

Dans les états territoriaux, les terres arables étaient permanentes. Les élites étaient souvent liées au souverain et il y avait peu de mobilité sociale.



Edo

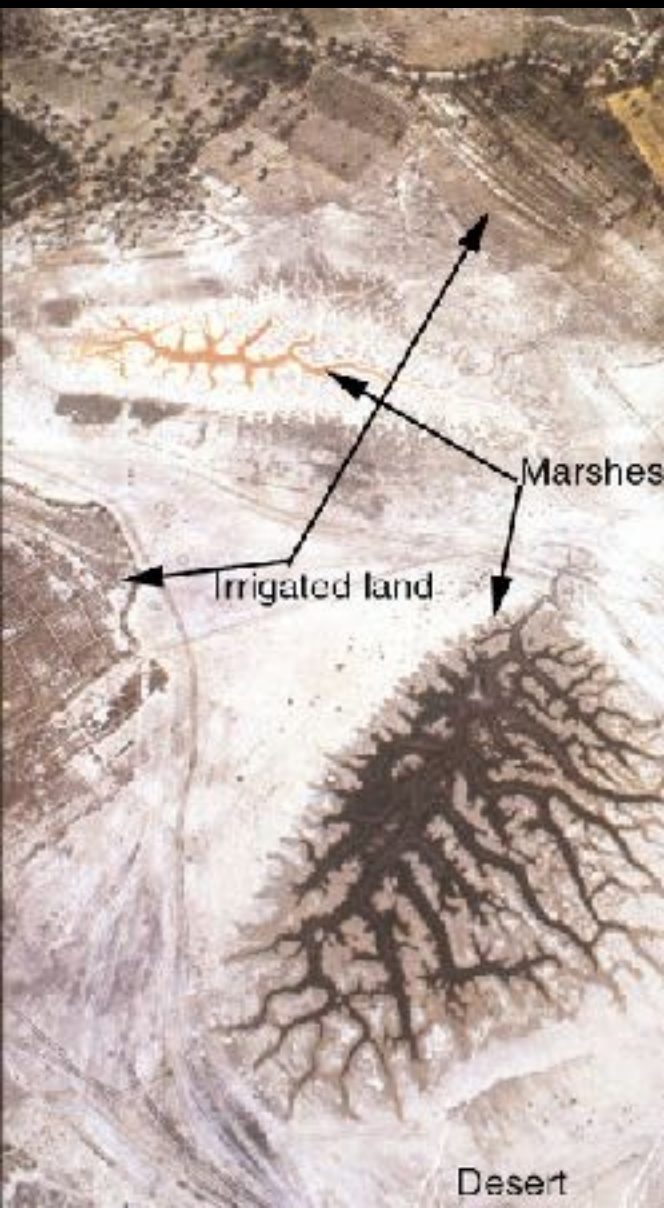
C'était une enclave de l'élite.



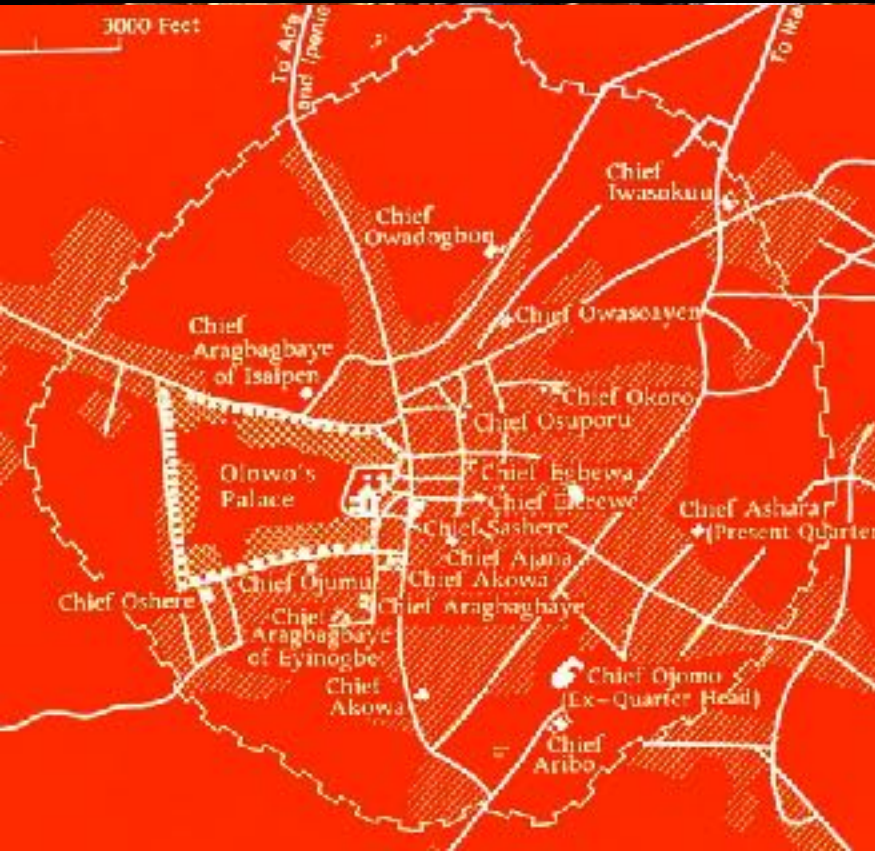
Les gens du peuple vivaient à la campagne.



Les cités-États n'ont pas de territoires agricoles permanents, contrairement aux états territoriaux, de sorte qu'il est difficile pour les élites de contrôler les terres arables.



Ici vous trouvez souvent des élites et des non-élites vivant dans les mêmes quartiers.



Les Yoruba ont de grandes villes et un marché dans le centre.



Le pouvoir est partagé entre un roi sacré et un conseil de chefs de lignée, et il y a une forte mobilité sociale.

Yoruba

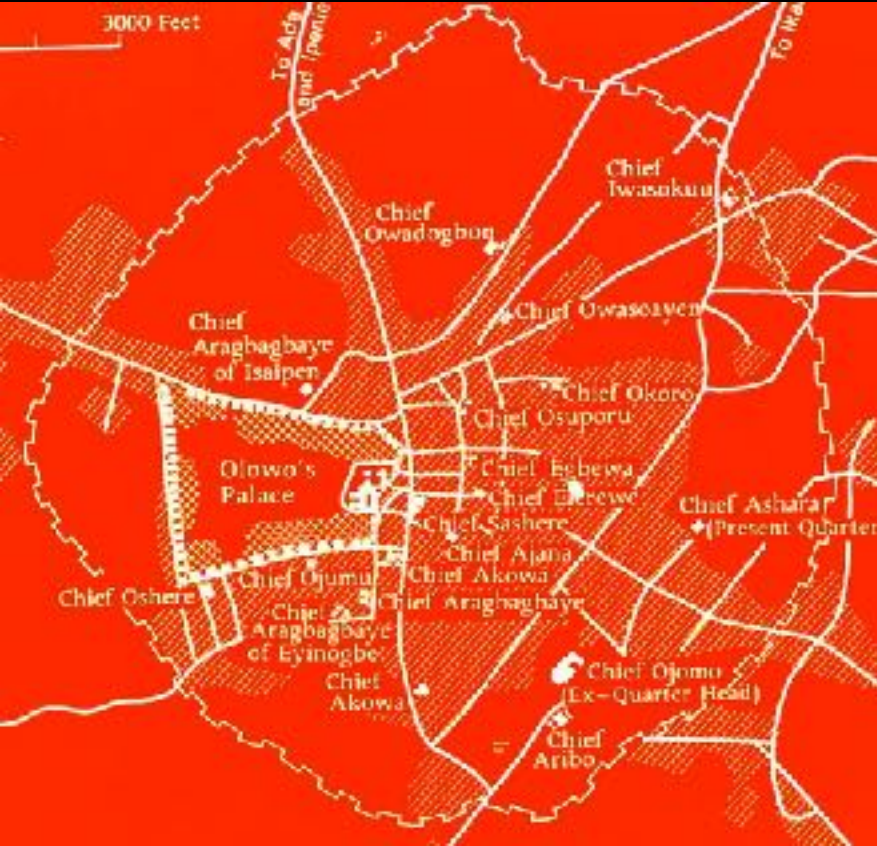


King



Council of Chiefs

La question est de savoir comment nous, archéologues, distinguons l'un de l'autre.



Les grandes villes mésopotamiennes et les textes suggèrent que ces villes étaient des cités-États, contrairement aux états territoriaux.



Mésopotamie



Ici, vous avez une rivalité entre le temple et le palais, et une assemblée populaire. Cela ressemble plus aux Yoruba et à Alep.

Area AH

Mausoleum
Site

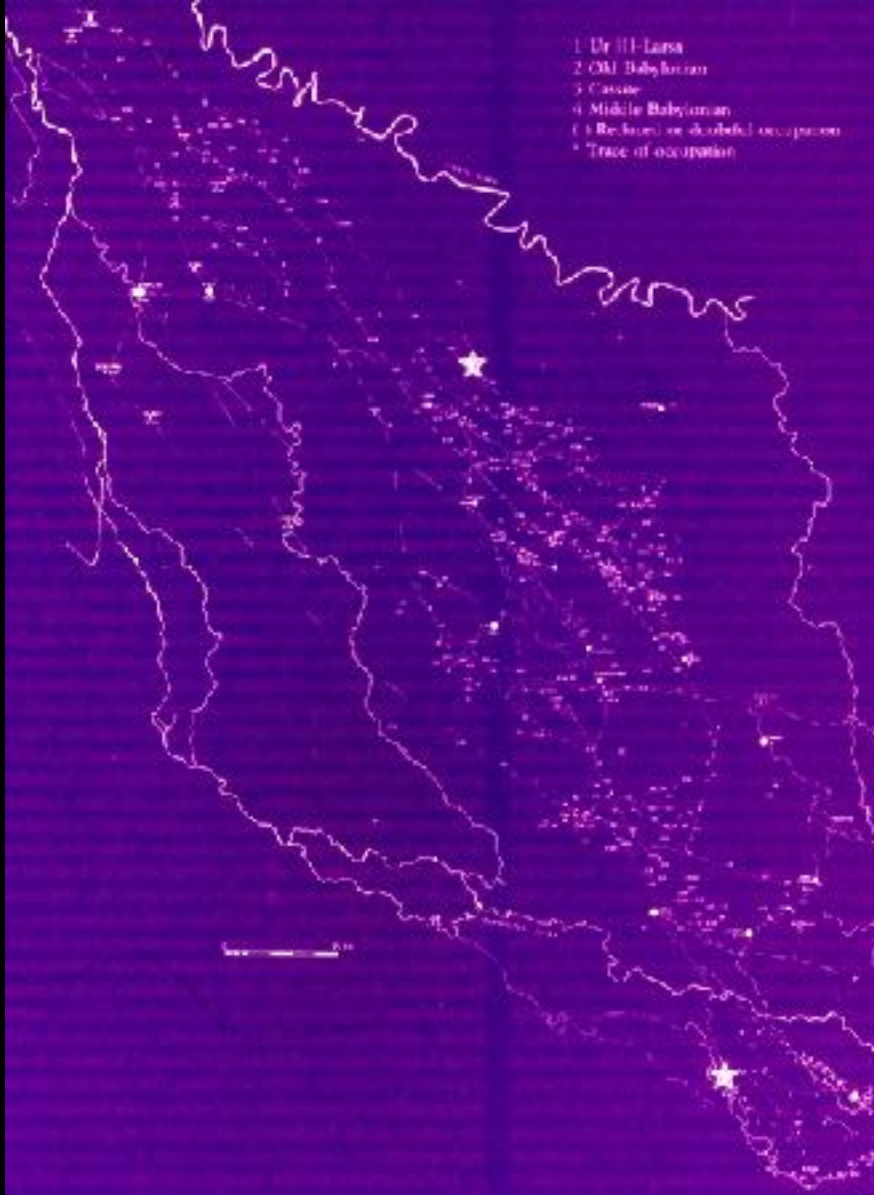


UR



Beaucoup d'agriculteurs vivent dans la ville, les riches à côté des pauvres. Les quartiers d'Ur semblent assez similaires.

Area EM



Nous voulions travailler sur un site urbain à période unique; datant du début du deuxième millénaire, parce que les documents privés se trouvent dans les maisons. Il y a deux exemples.

Notre premier choix se trouvait près de l'Euphrate.



Mais nous n'avons pas pu atteindre le site, car la terre était inondée ?



Nous avons essayé d'atteindre notre deuxième choix, mais avons été empêchés par les dunes de sable.



Nous avons essayé une autre route, mais étions du mauvais côté d'un marais.



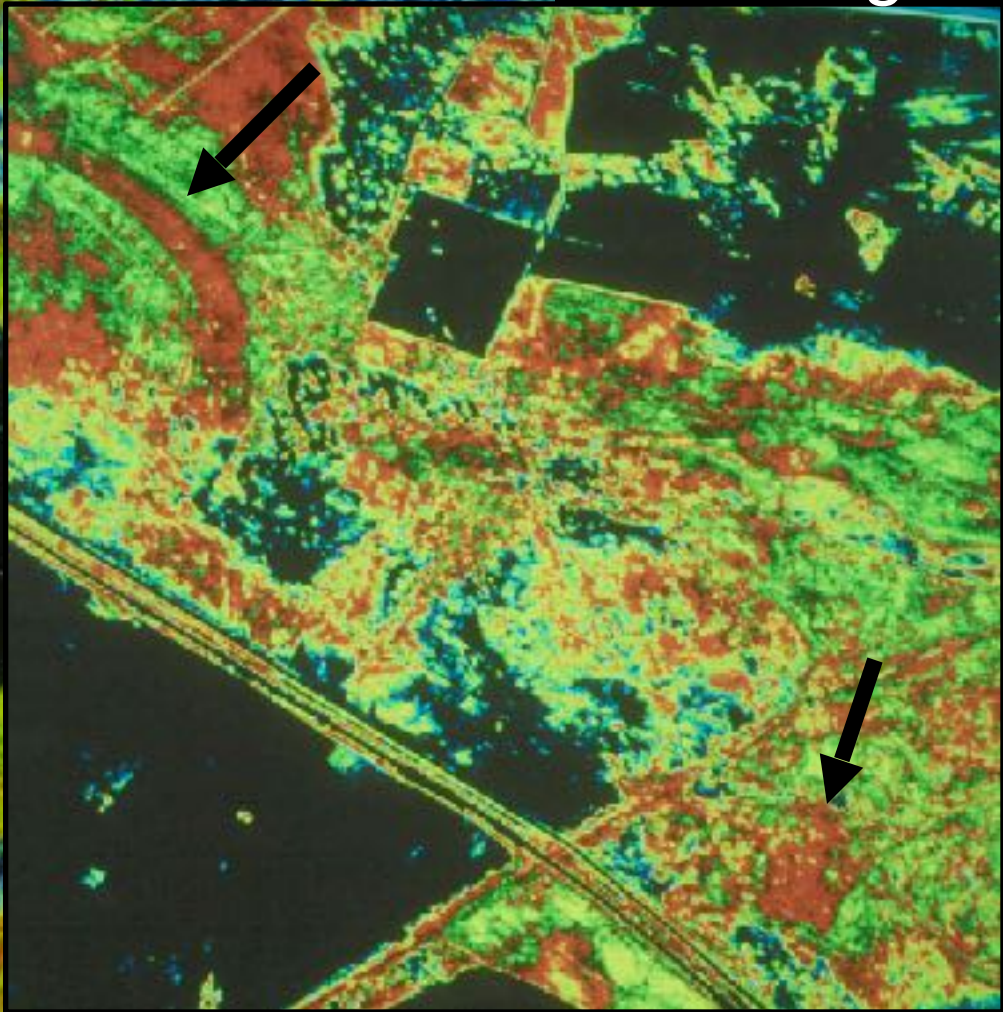
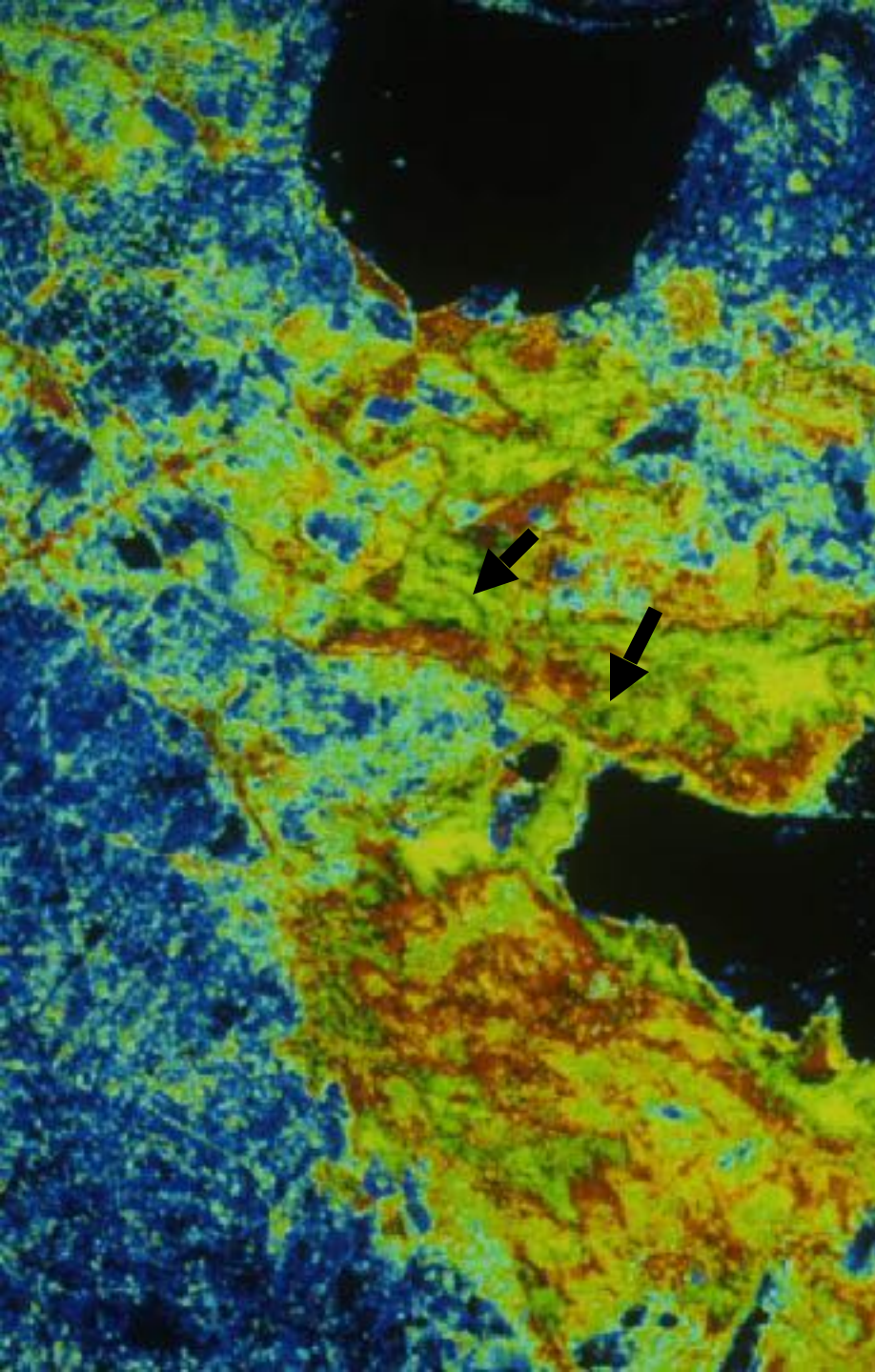


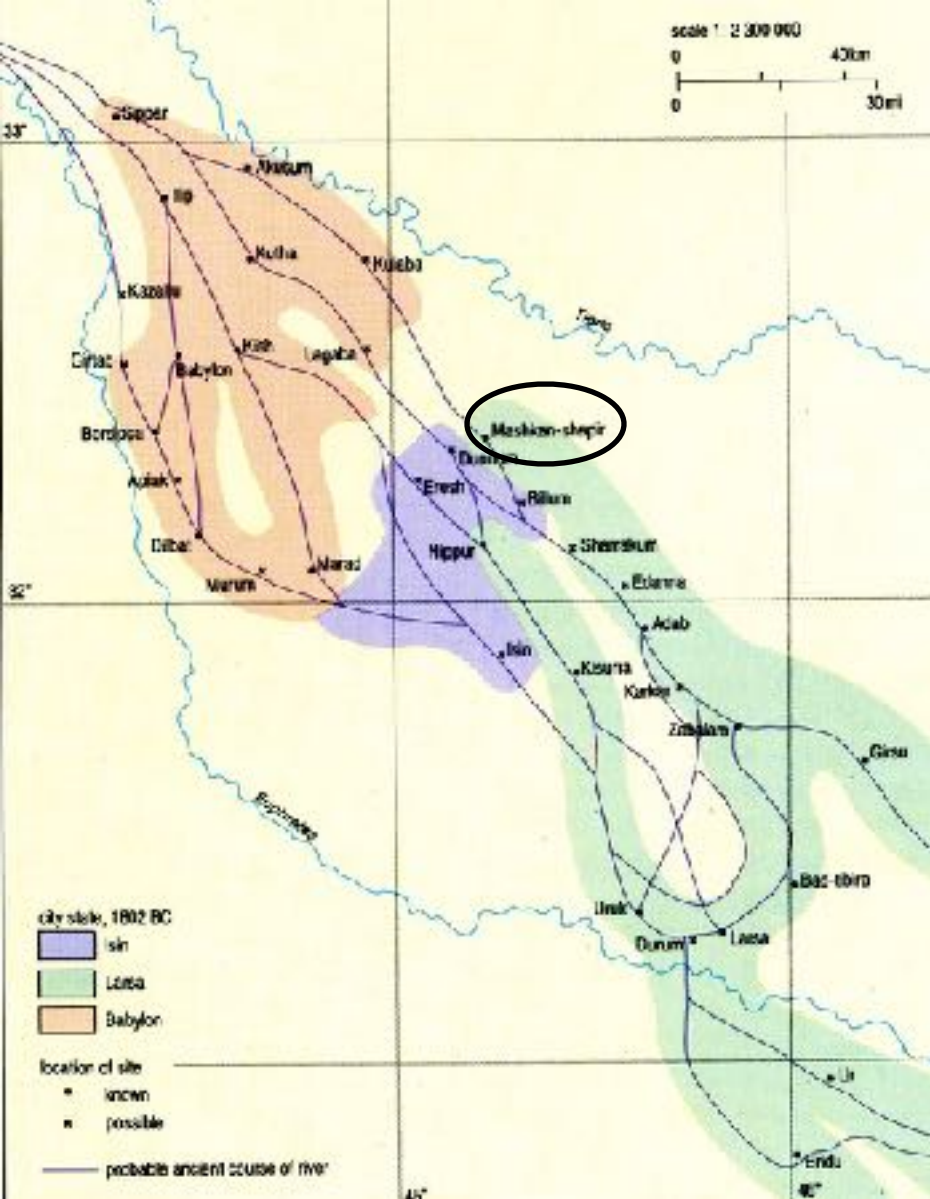
Nous sommes finalement arrivés là, et c'était parfait. Un site occupé depuis 150 ans, de 80 hectares ; daté des périodes Isin-Larsa et paléo-babylonienne.

Pendant la deuxième saison, nous pensions être en train de travailler à Mashkan-shapir - et nous avons trouvé les inscriptions qui le confirmaient.



Le site était
situé près
de
l'ancienne
rivière Tigre.





Les textes trouvés sur le site le nomment, et révèlent son lien avec Larsa.

Lors de notre première saison, nous avons loué la maison de fouille d'Abu Salabikh.





Les conditions étaient un peu primitives et nous avons un long trajet vers le site.



Parce que je travaillais sur un site inconnu, j'avais seulement la permission d'y travailler pendant 3 semaines, après quoi nous devons faire du sauvetage dans le nord.



Et nous étions tourmentés par des tempêtes de
poussière...



Celles-ci
remplissaient nos
fouilles pendant la
nuit.





La saison suivante a eu lieu pendant les vacances de Noël et nous avons loué une maison dans un village un peu plus proche.



Pour la troisième saison, notre seule longue, nous avons loué une bien meilleure maison, mais ensuite Saddam Hussein a envahi le Koweït.



Nous pouvions utiliser la maison d'hôtes comme une salle de travail.



Mais nous avons encore subi des tempêtes de poussière sur le site.

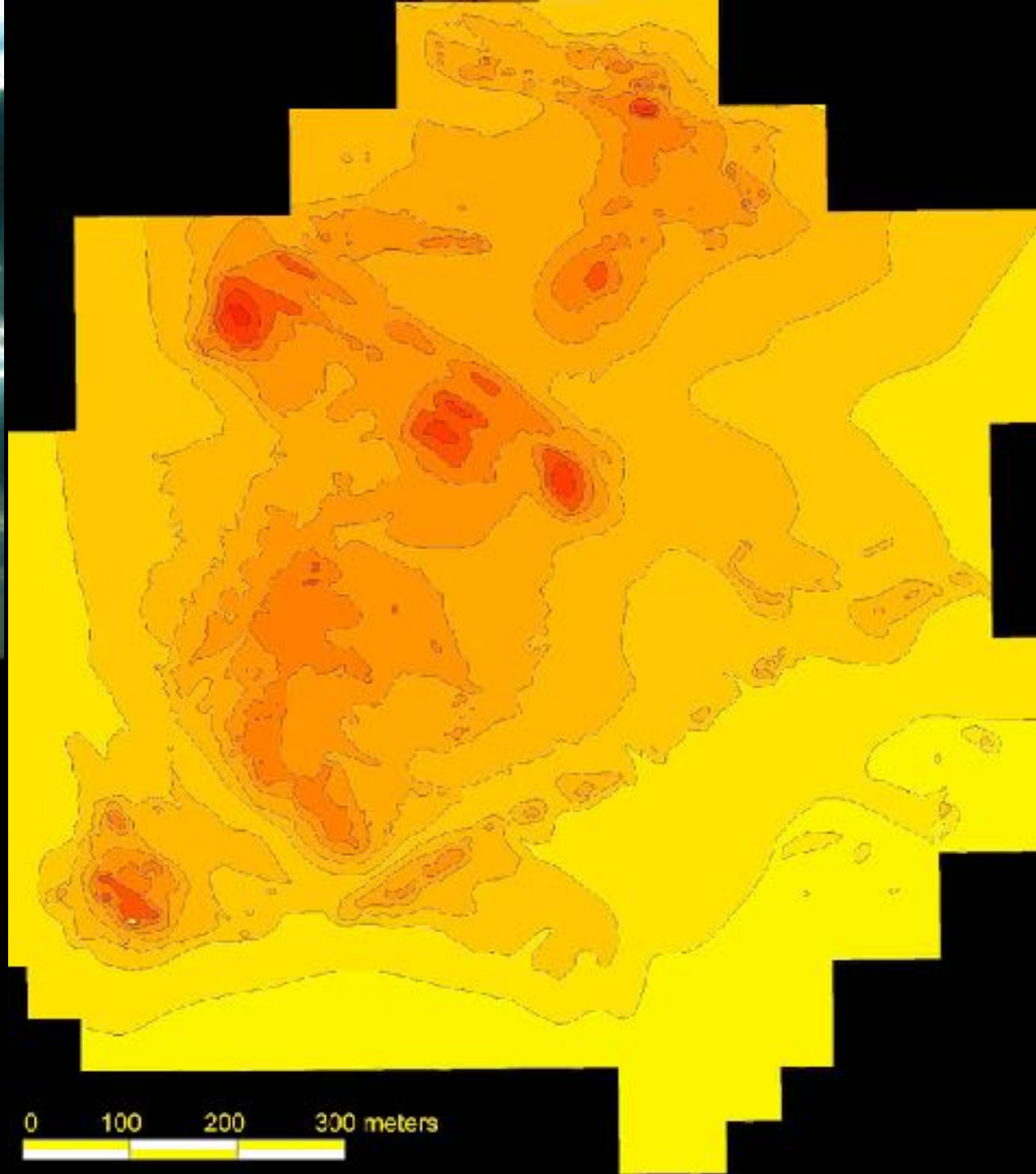


L'armée irakienne est arrivée et nous a demandé de partir, mais le musée avait protégé le site, donc nous allions bien.





Nous avons
commencé par faire
une carte de
contour du site.



Nous avons réalisé des photographies aériennes à l'aide d'un cerf-volant.



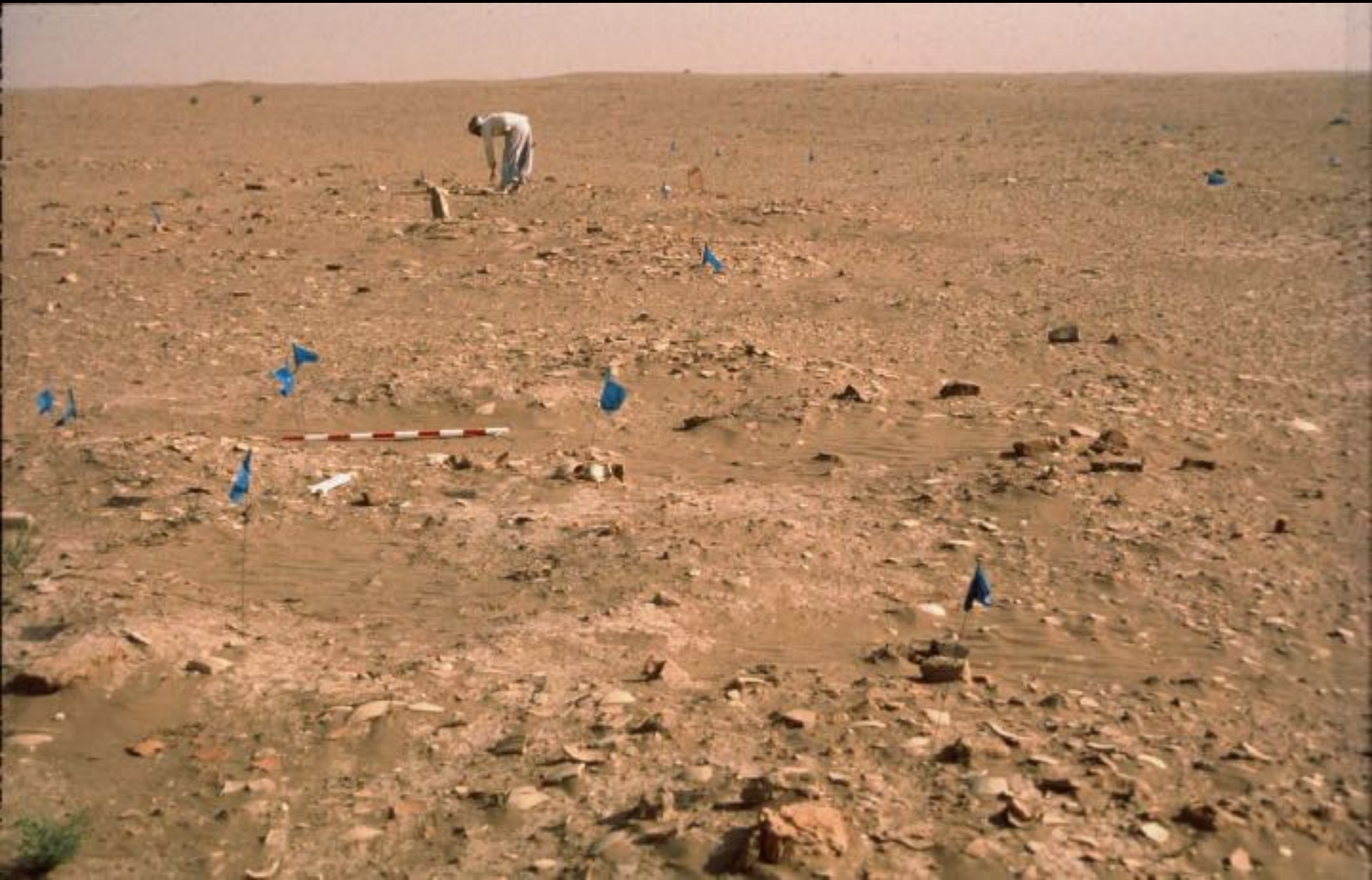
Nous avons placé des croix sur le terrain pour la cartographie.

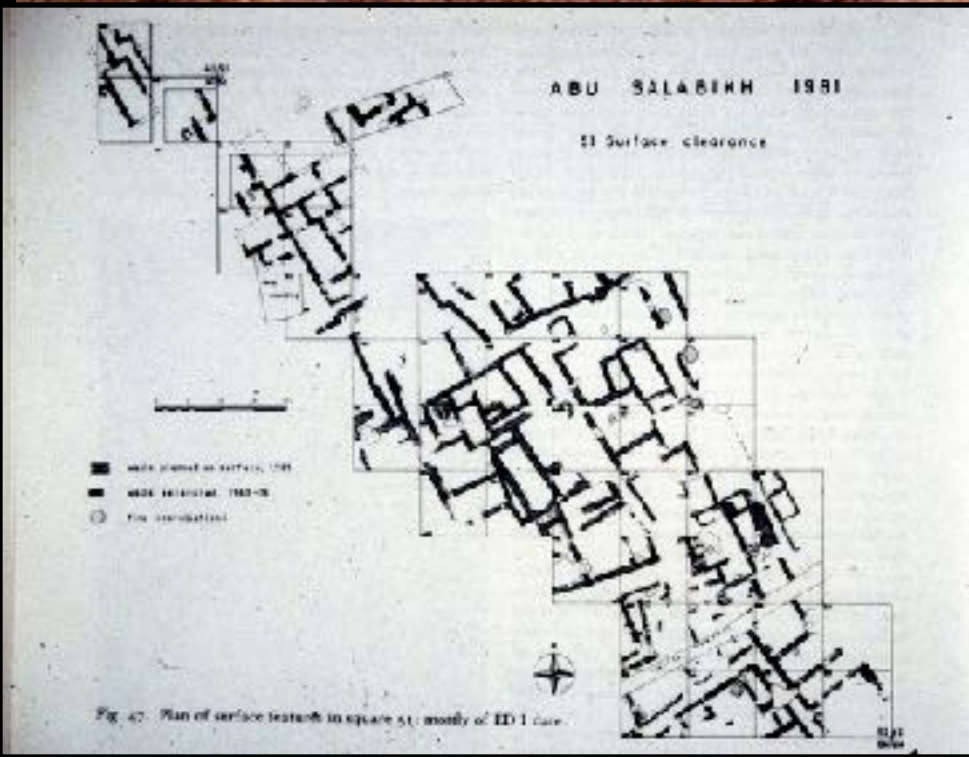


Nous avons eu quelques problèmes avec les chameaux et les sangliers.



Nous avons tracé le contour des traces de surface et avons mesuré les objets.





Prévu pour gratter la surface afin d'identifier l'architecture, comme à Abu Salabikh.

Nous avons nettoyé les fondations de briques cuites visibles sur la surface.



Nous avons ouvert les sondages et les plus grandes fouilles.



Nous avons utilisé la flottation pour récupérer les restes de plantes et, comme il s'est avéré par la suite, des scellements d'argile non cuite.



Nous avons trouvé une quantité écrasante de poterie.





Nous avons trouvé de nombreux objets qui devaient être dessinés et photographiés.

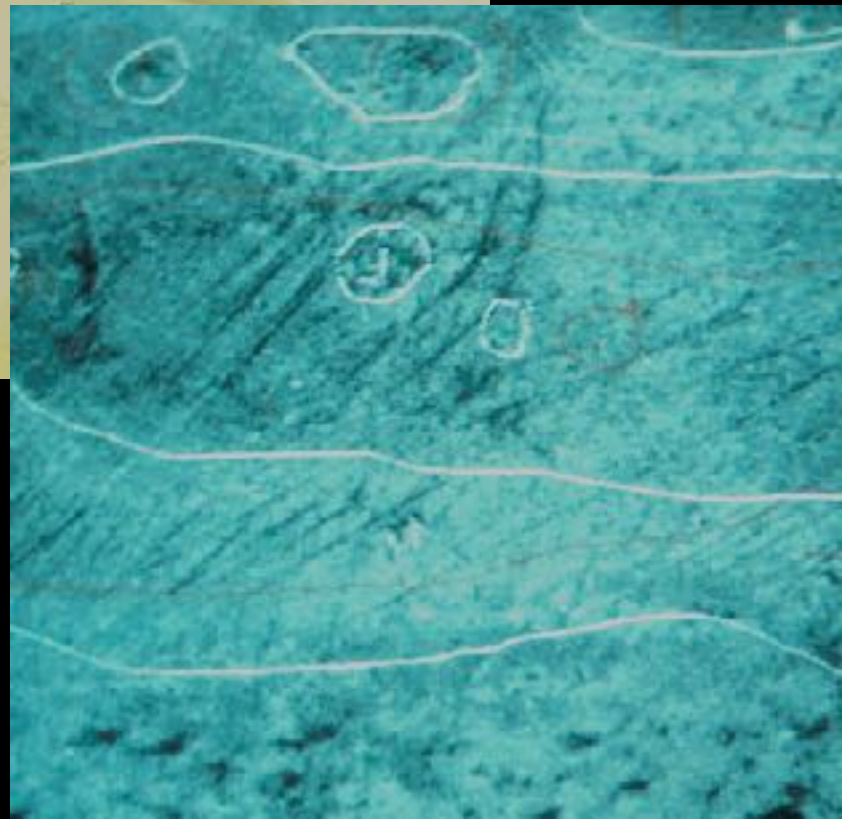


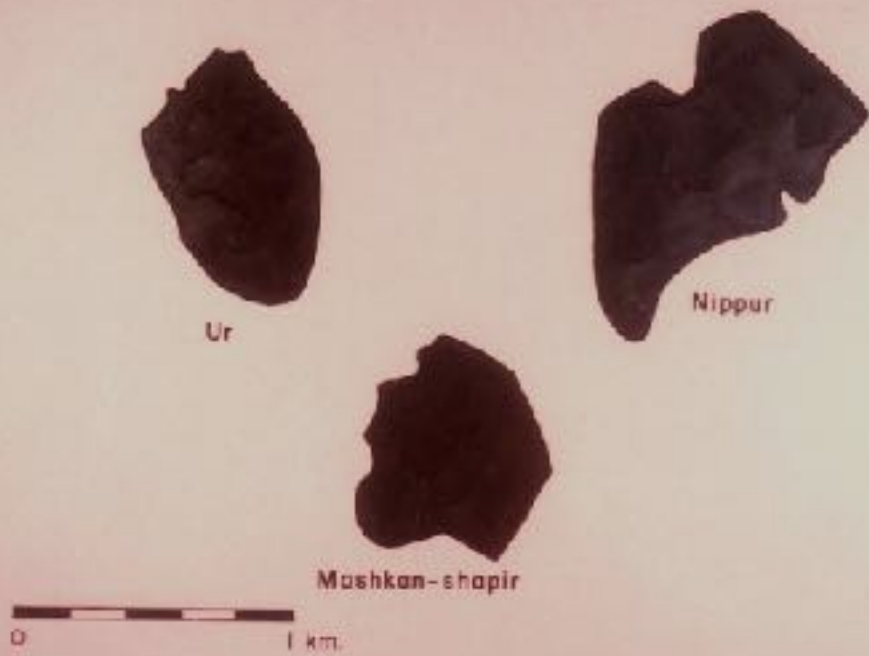
Nous avons fait venir un géomorphologue pour étudier nos canaux.



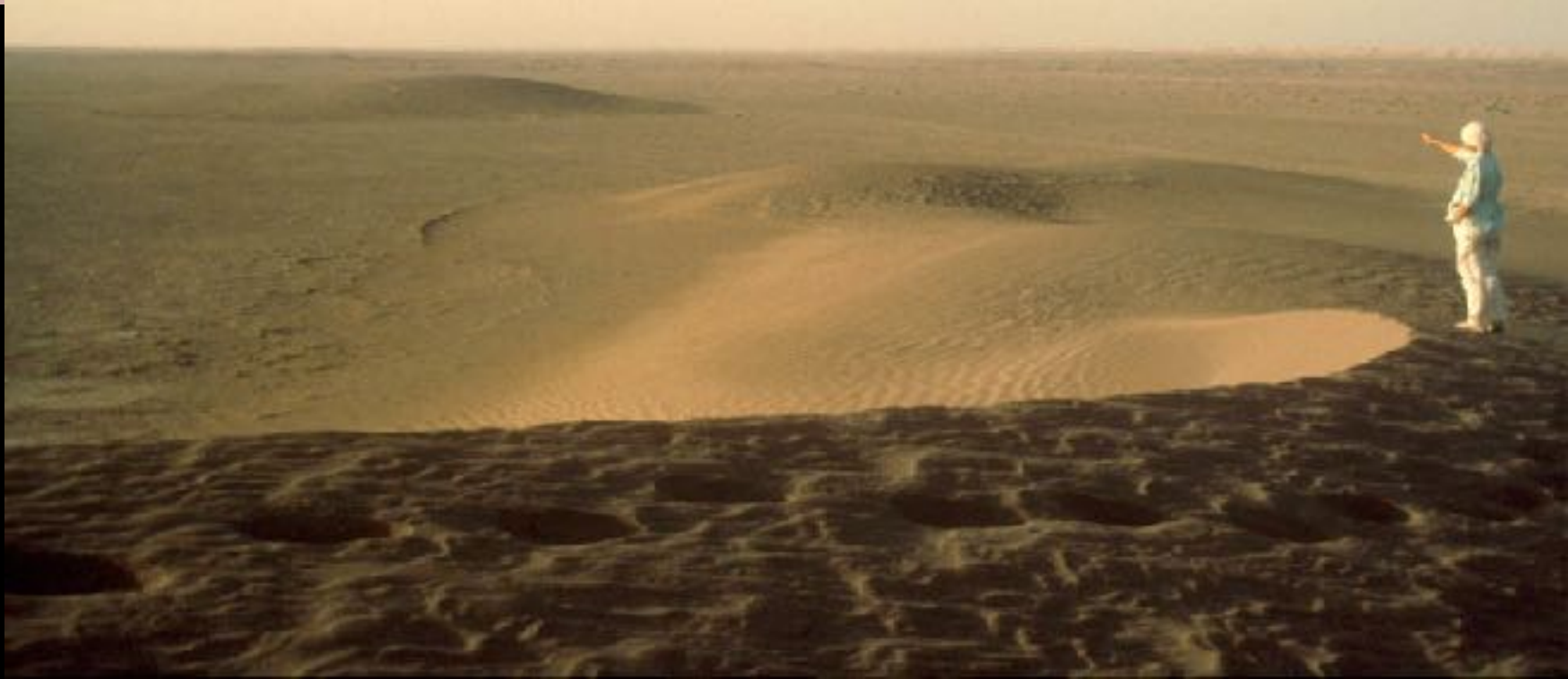


Nous avons très tôt utilisé le SIG, qui nous a permis de combiner les photographies de cerfs-volants et les données d'enquête.

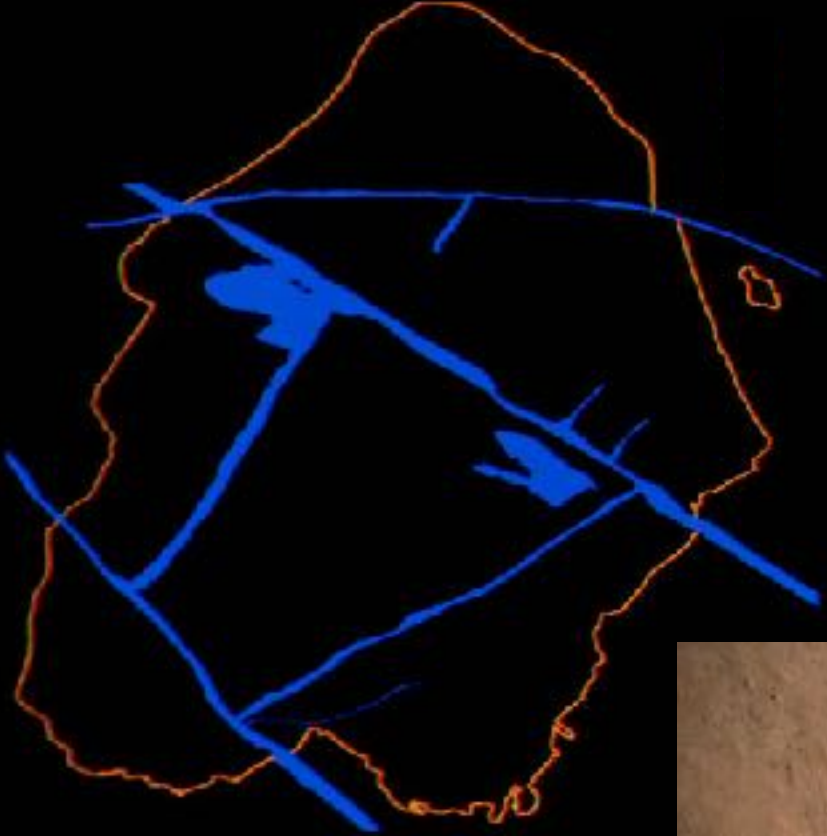


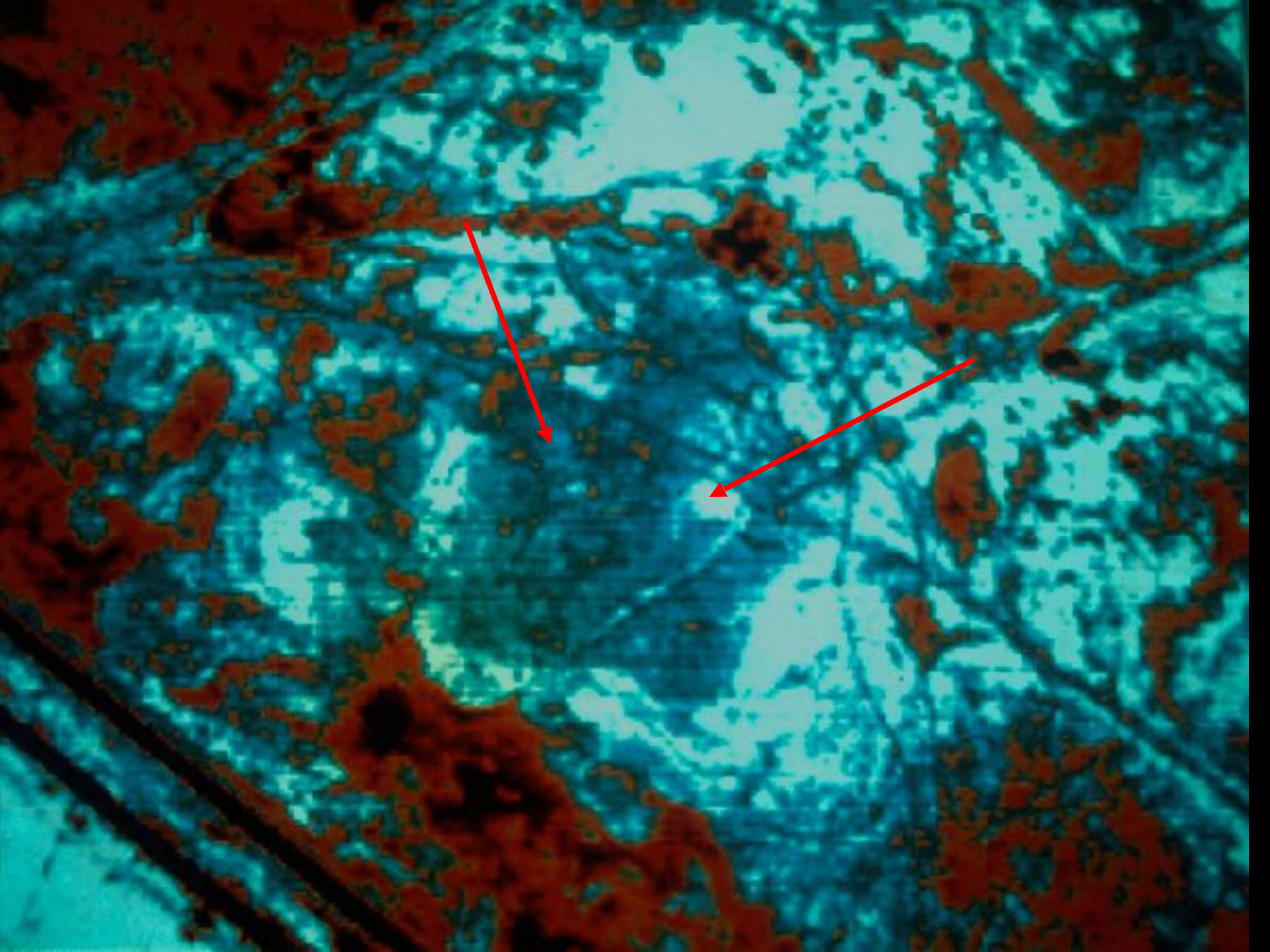


Mashkan-shapir est
similaire en taille à
d'autres villes
mésopotamiennes.

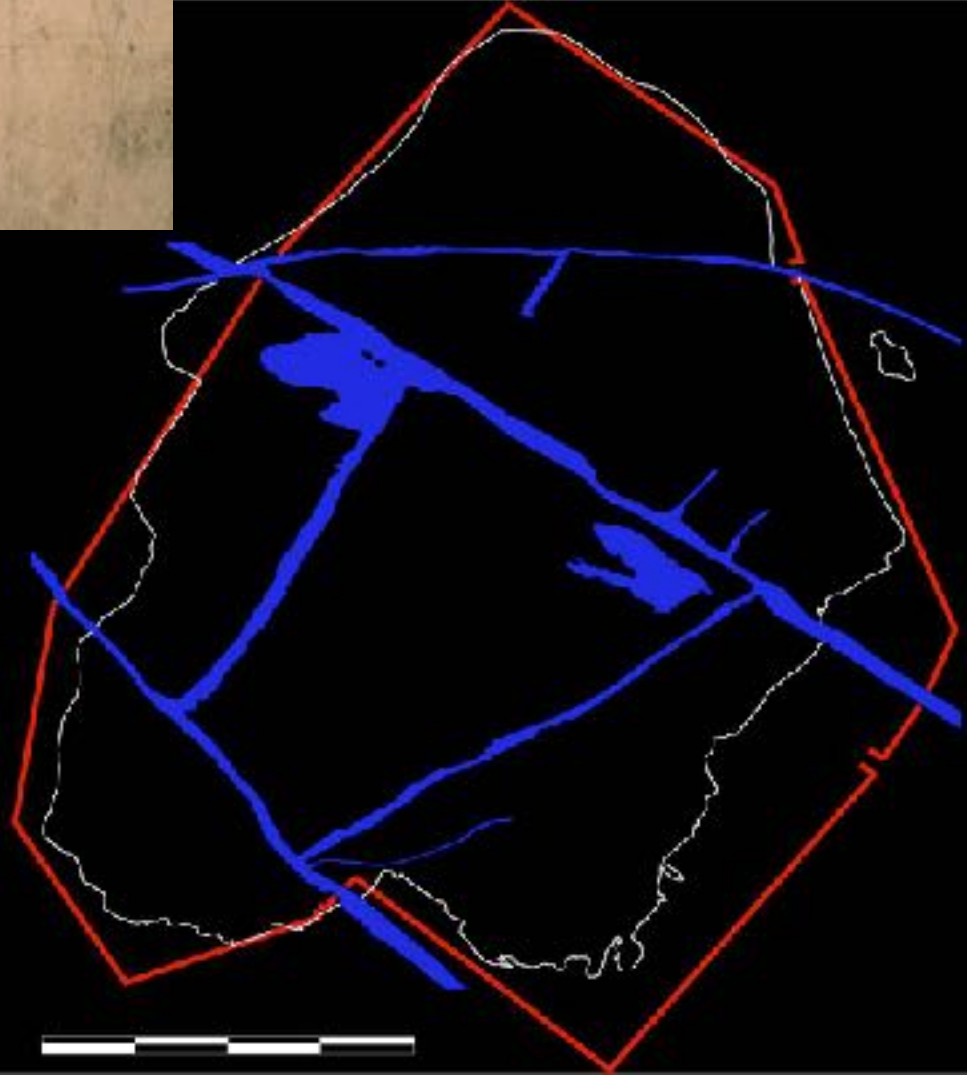


Le site était divisé en 6 secteurs par des canaux, et avait deux ports.





Il était entouré d'un mur d'enceinte et avait au moins deux portes, voire probablement plus.

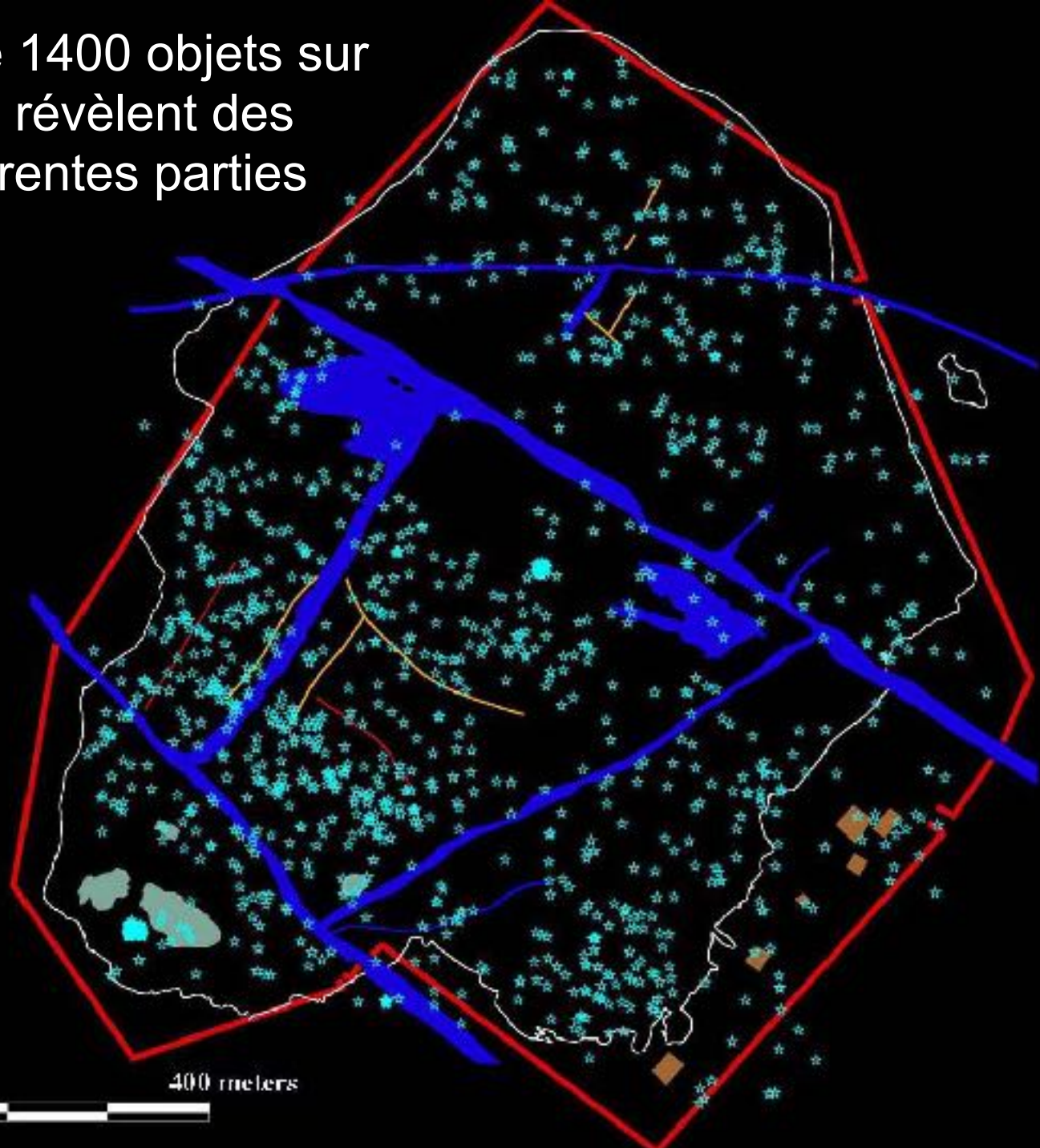




Il y avait des routes à travers la ville, avec des ponts ou des bacs pour traverser les canaux.

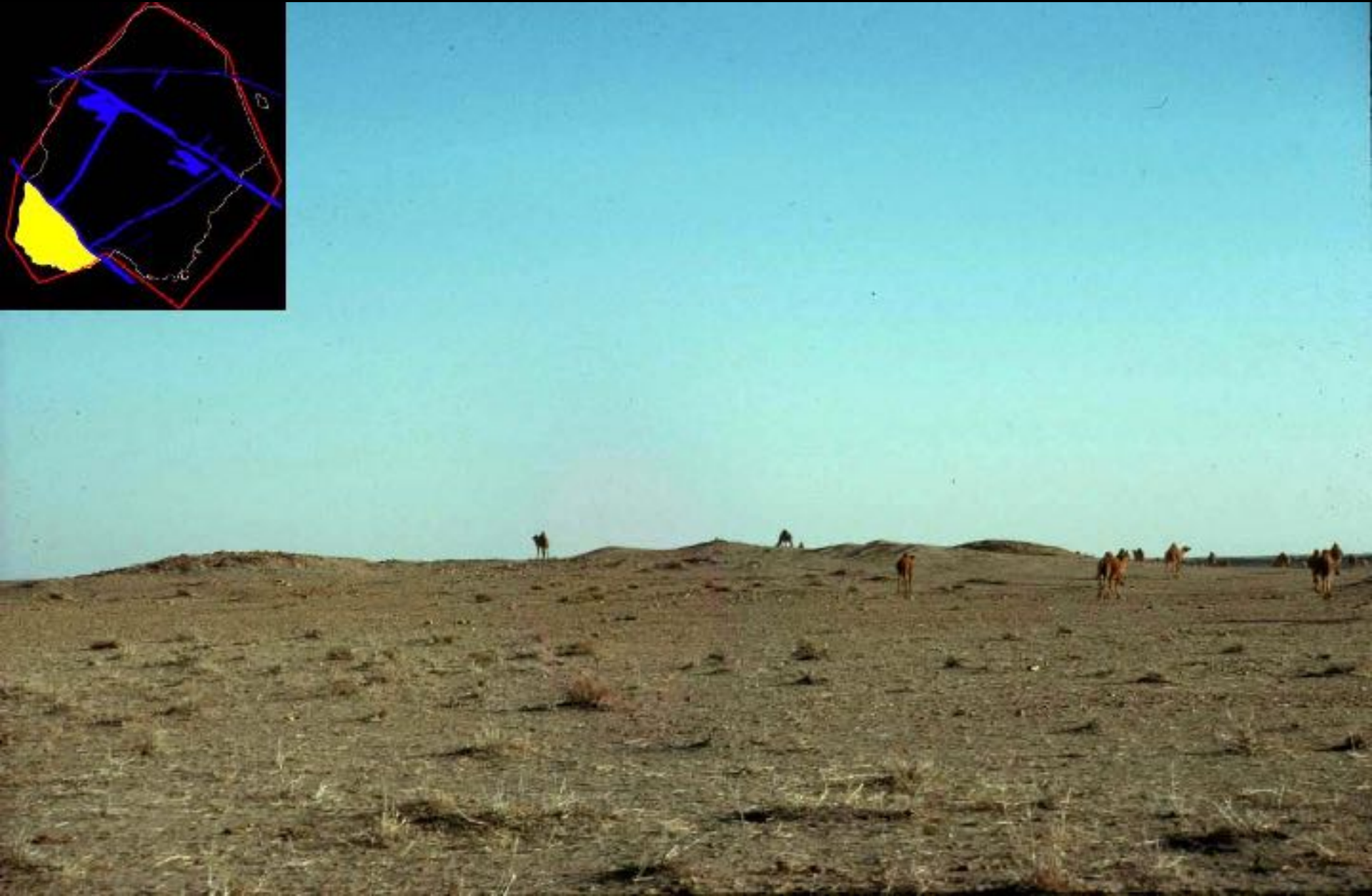
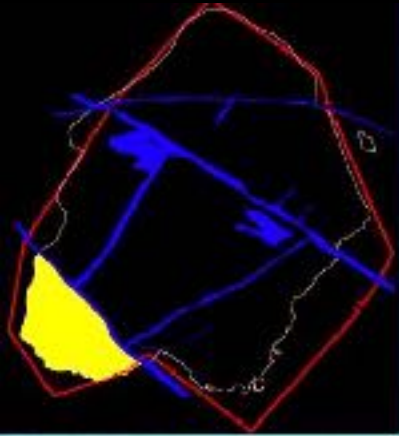


Nous avons trouvé 1400 objets sur la surface. Ceux-ci révèlent des activités dans différentes parties du site.



0 400 meters

Le temple principal se trouvait dans la partie sud du site.



Il y avait des plates-formes de briques d'argile non cuites qui soutenaient les temples.



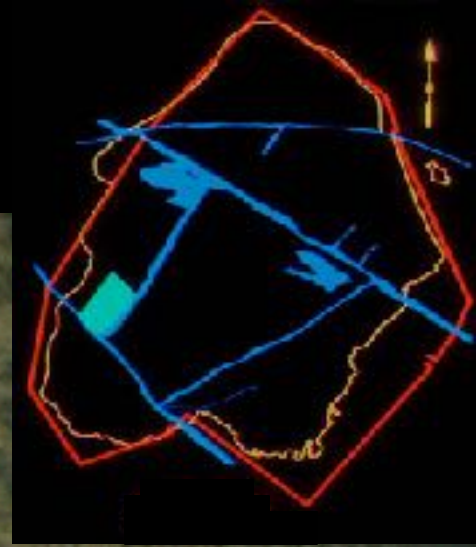
Nous avons trouvé la statuaire
qui gardait l'entrée du temple.



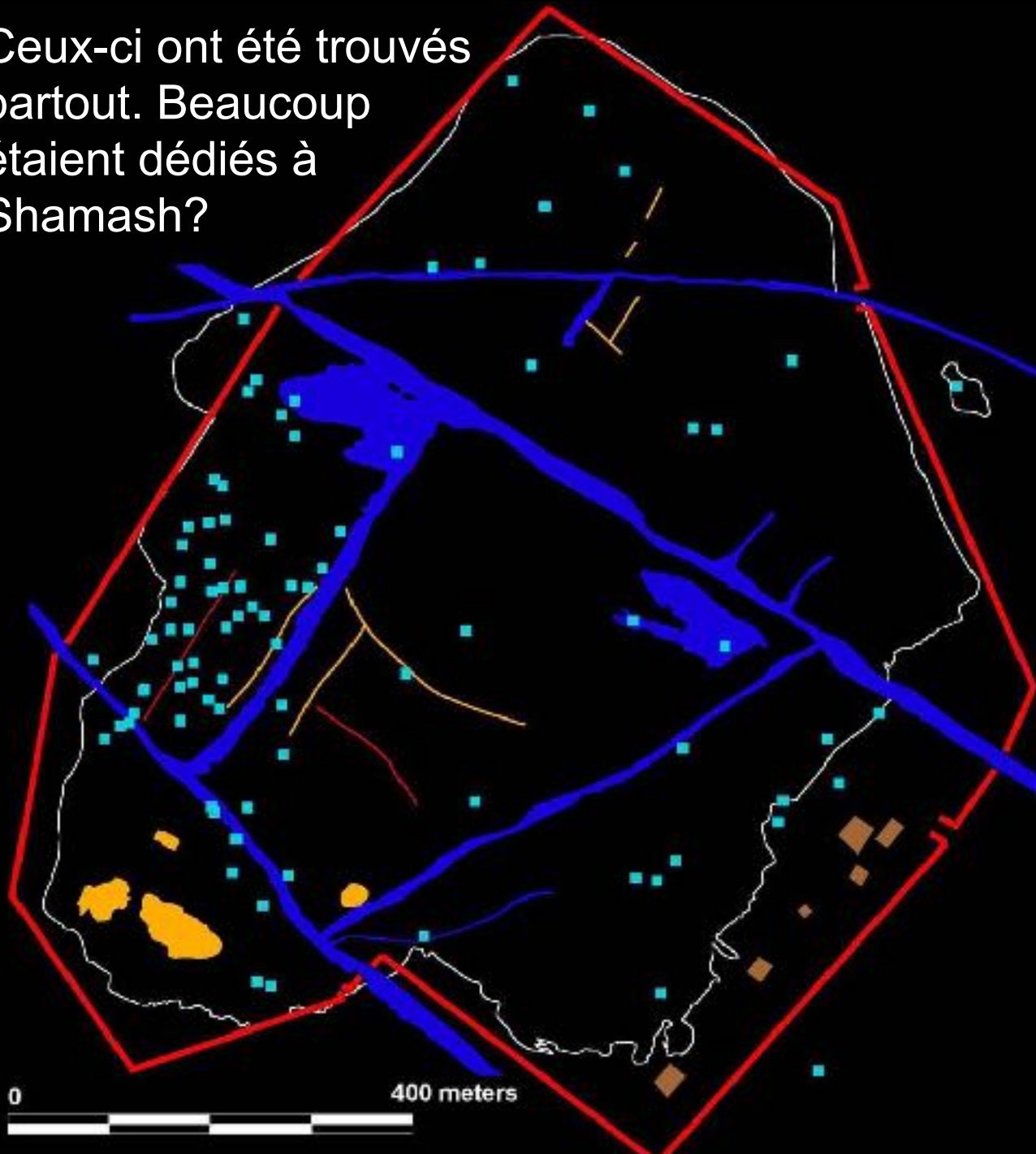
Ceux-ci sont semblables aux statues de lion trouvées dans le temple de Tell Harmal et ailleurs. Nous sommes les seuls à avoir trouvé un cheval.



Nous pensons qu'il s'agit probablement d'une zone administrative puisque nous avons trouvé de nombreuses tablettes ici.



Ceux-ci ont été trouvés partout. Beaucoup étaient dédiés à Shamash?



Model Chariot Distribution



Nergal était la divinité tutélaire de Mashkan-shapir.
Il est représenté de différentes manières sur les chars.



Nous avons trouvé des scellements non cuits lors de nos fouilles, qui indiquent une activité administrative associée aux zones résidentielles.



La présence de scellements dans la pièce que nous avons fouillée et le motif étendu et régulier de l'architecture qui était visible sur les photographies aériennes suggéraient que c'était peut-être là que se trouvait le palais.



Ce qui était une bonne chose car j'ai soutenu que les palais devaient se trouver loin du temple.



Nos fouilles ont montré que c'était en fait une zone domestique.

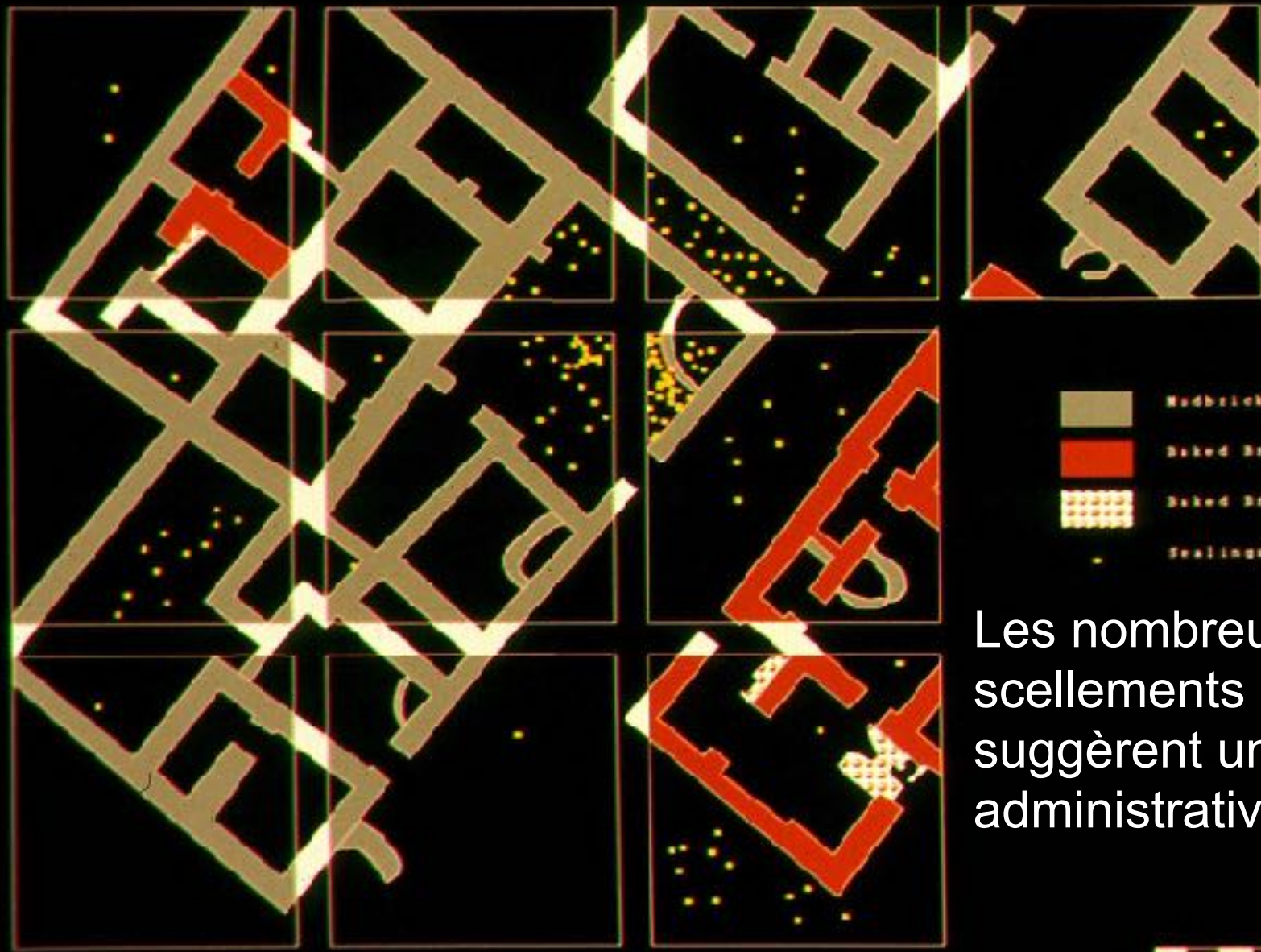


Il y avait des sépultures sous les sols des maisons.





Les bébés ont été enterrés dans des bols jumelés.



KRY

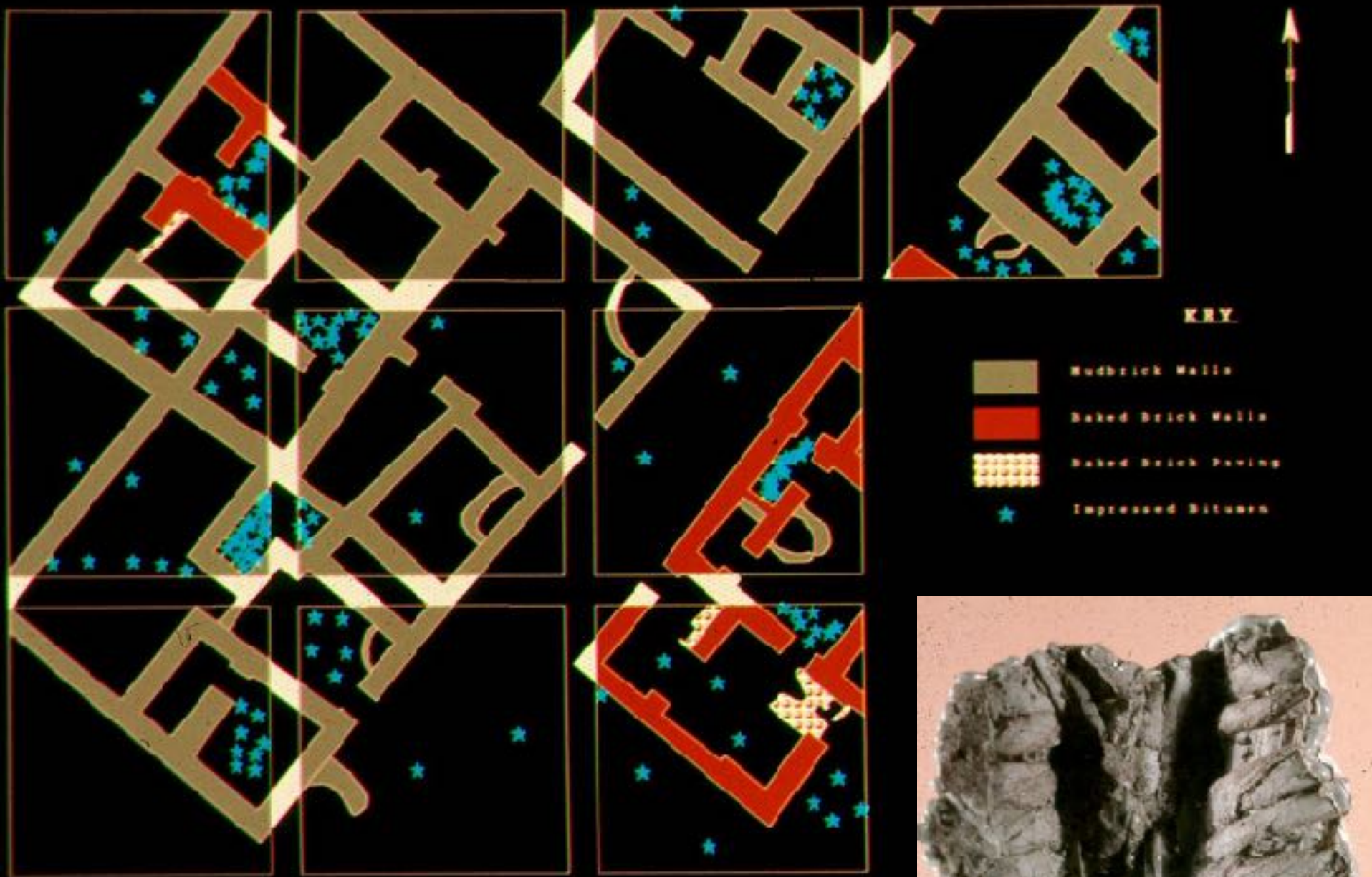
-  Mudbrick Walls
-  Baked Brick Walls
-  Baked Brick Paving
-  Sealings

Les nombreux scellements suggèrent une activité administrative.





Les impressions des seaux



Le bitume avec des traces de scellement s'explique probablement par le fait de vouloir garder les marchandises sèches lorsqu'elles étaient transportées sur l'eau.





Nous avons trouvé quelques tablettes.

Les photographies aériennes suggèrent une zone bien aménagée.

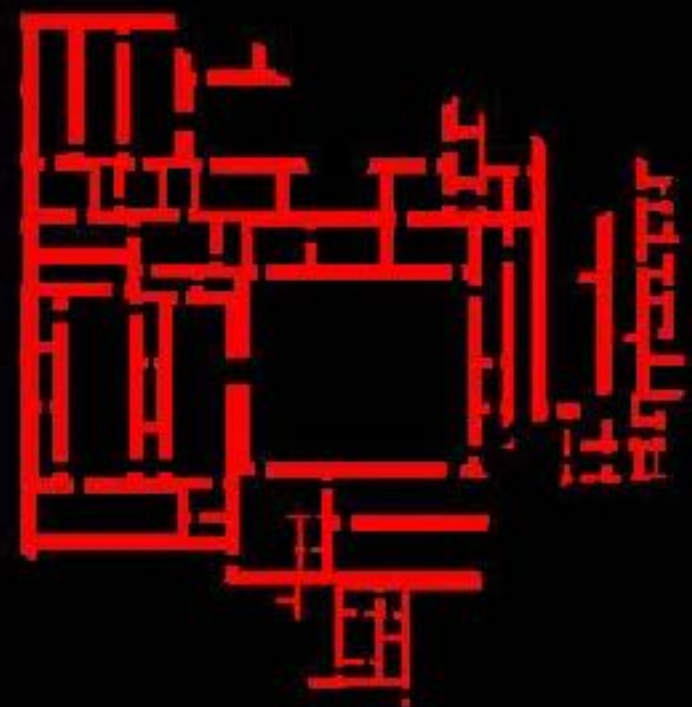


Maintenant que nous avons de bonnes images satellites, nous voyons un petit palais dans la partie nord du site.



Larsa

Mashkan-shapir



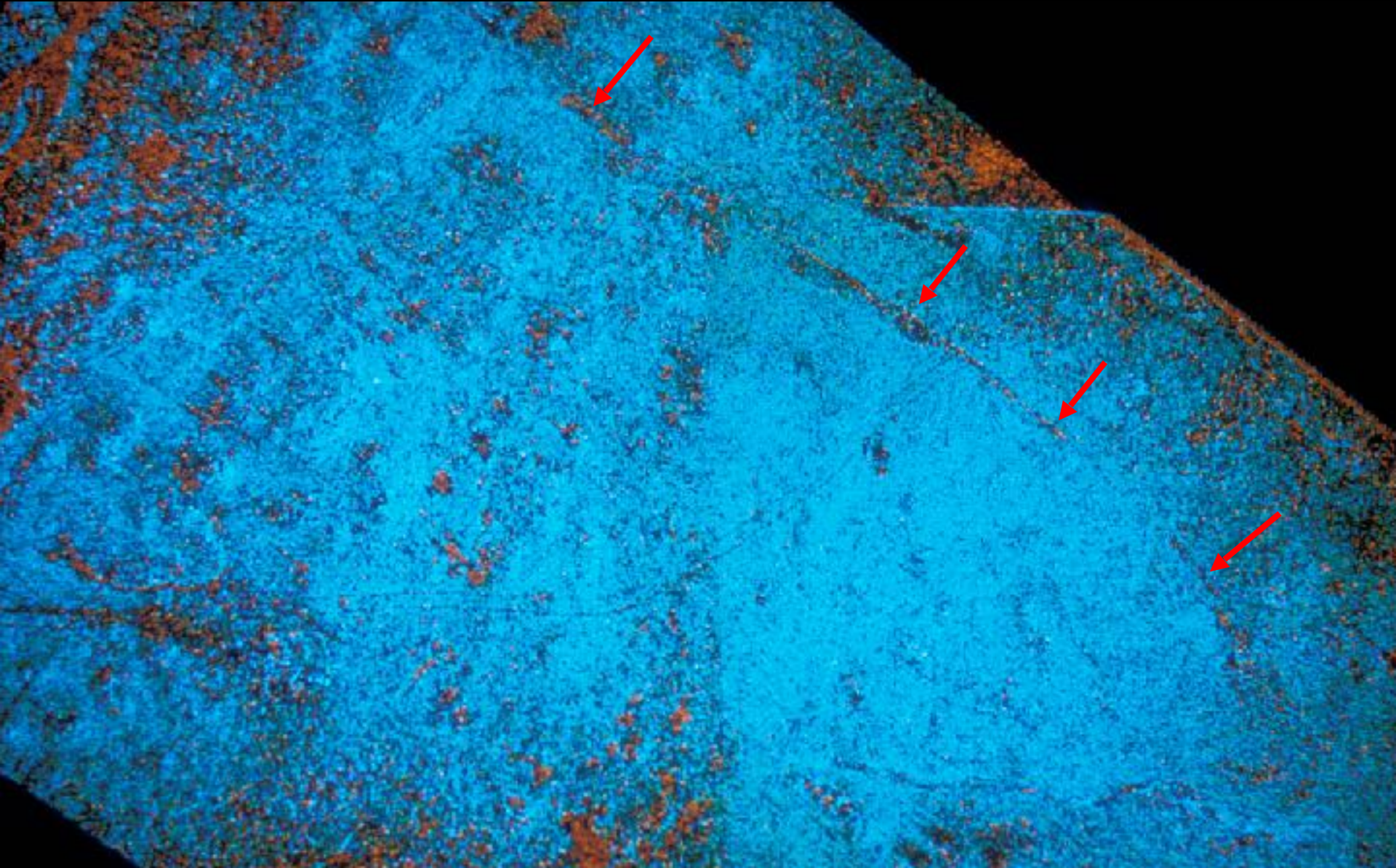
Nous avons identifié le cimetière, qui était séparé du reste de la ville par un mur.



Les biens funéraires typiques sont les sceaux et les armes.



Le mur de la ville est visible sur les photographies aériennes.



Manufacturing

Legend

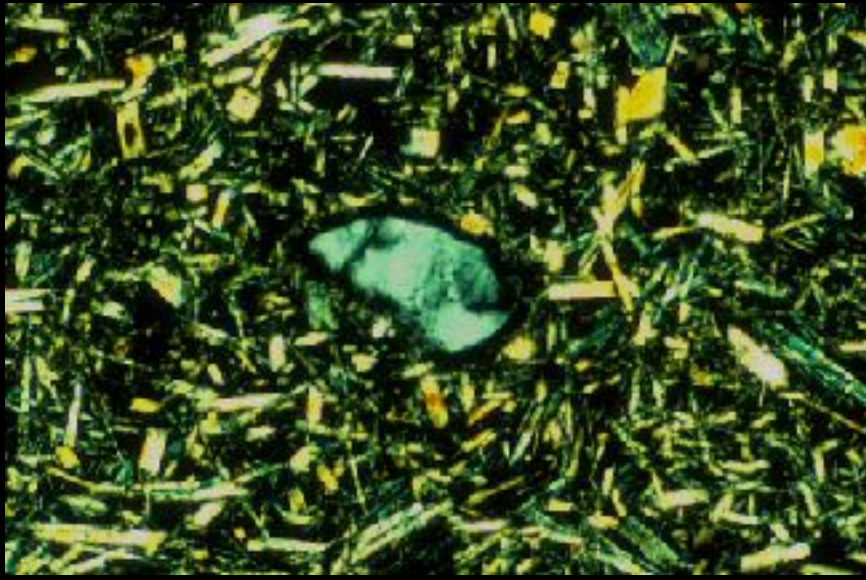
- ⊗ Copper/Copper Slag
- Kiln Wasters
- Ceramic Slag



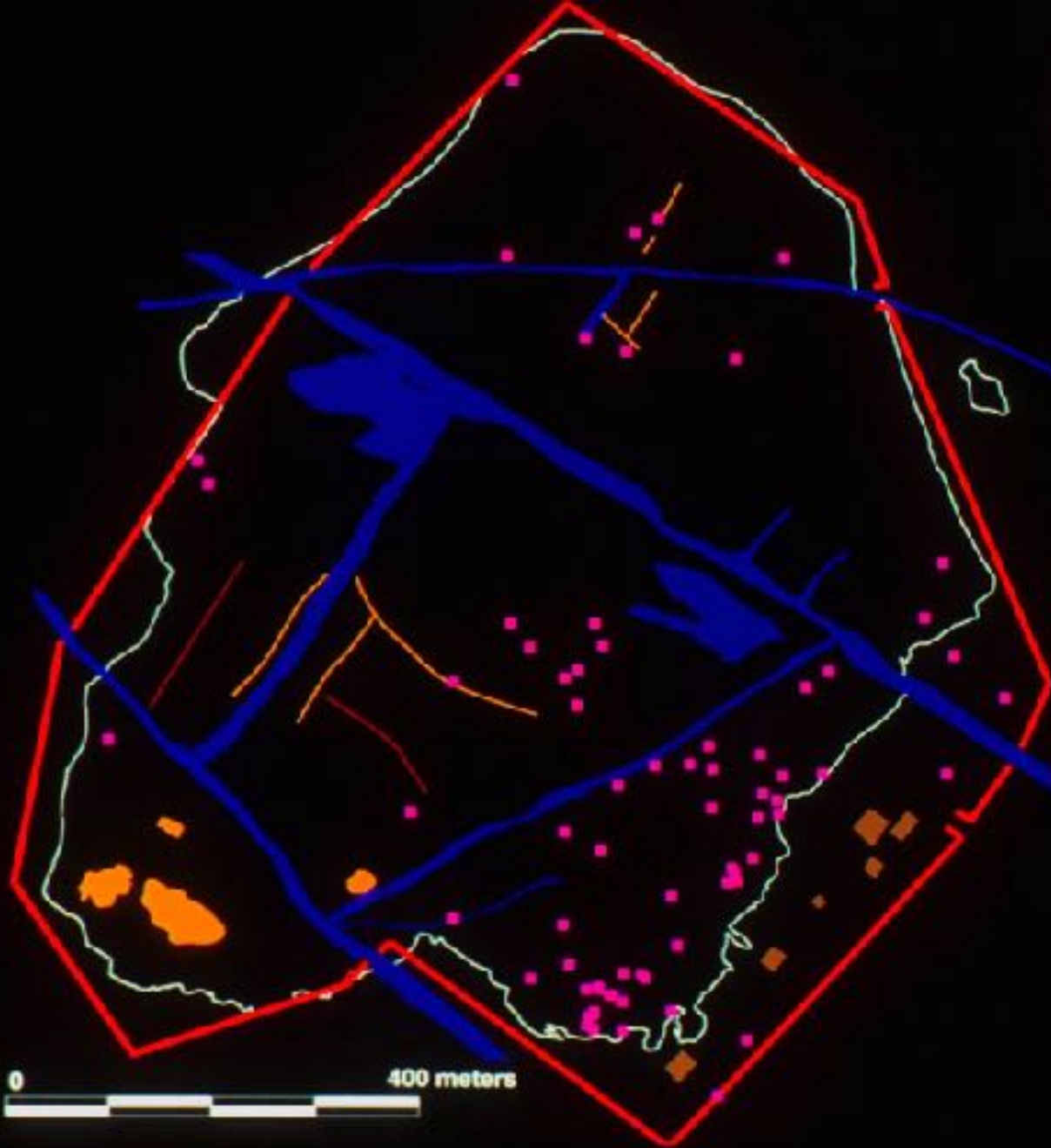
Le cuivre était concentré le long de la rue principale ; de la poterie se trouvait dans la zone du site exposée au vent.

0 400 meters

Ils ont également fabriqué du basalte artificiel.



Small Grinder Distribution



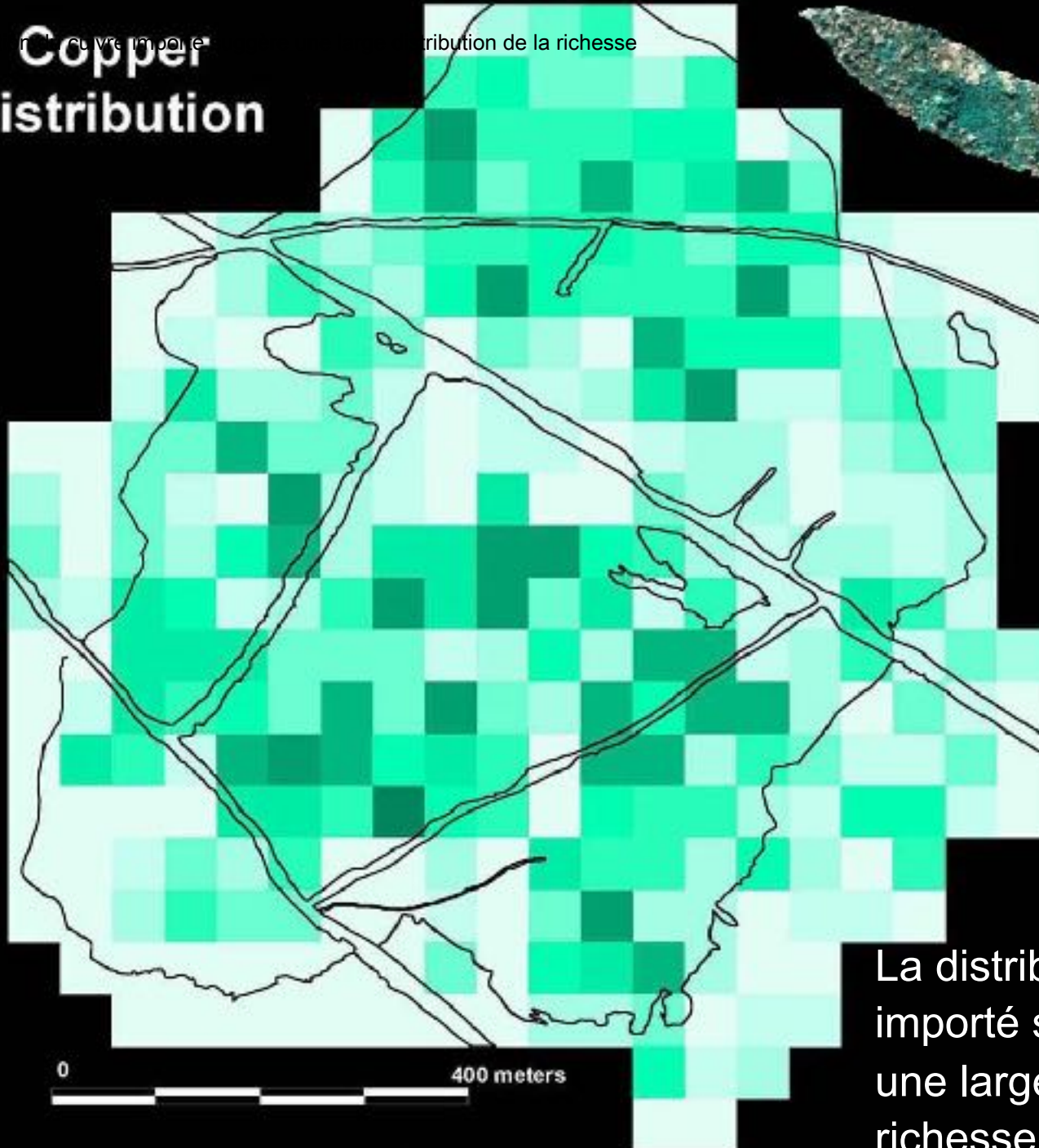
Les petits broyeurs étaient concentrés dans la partie sud-est du site.



Des plaques d'argile ont été trouvées partout.



Copper Distribution



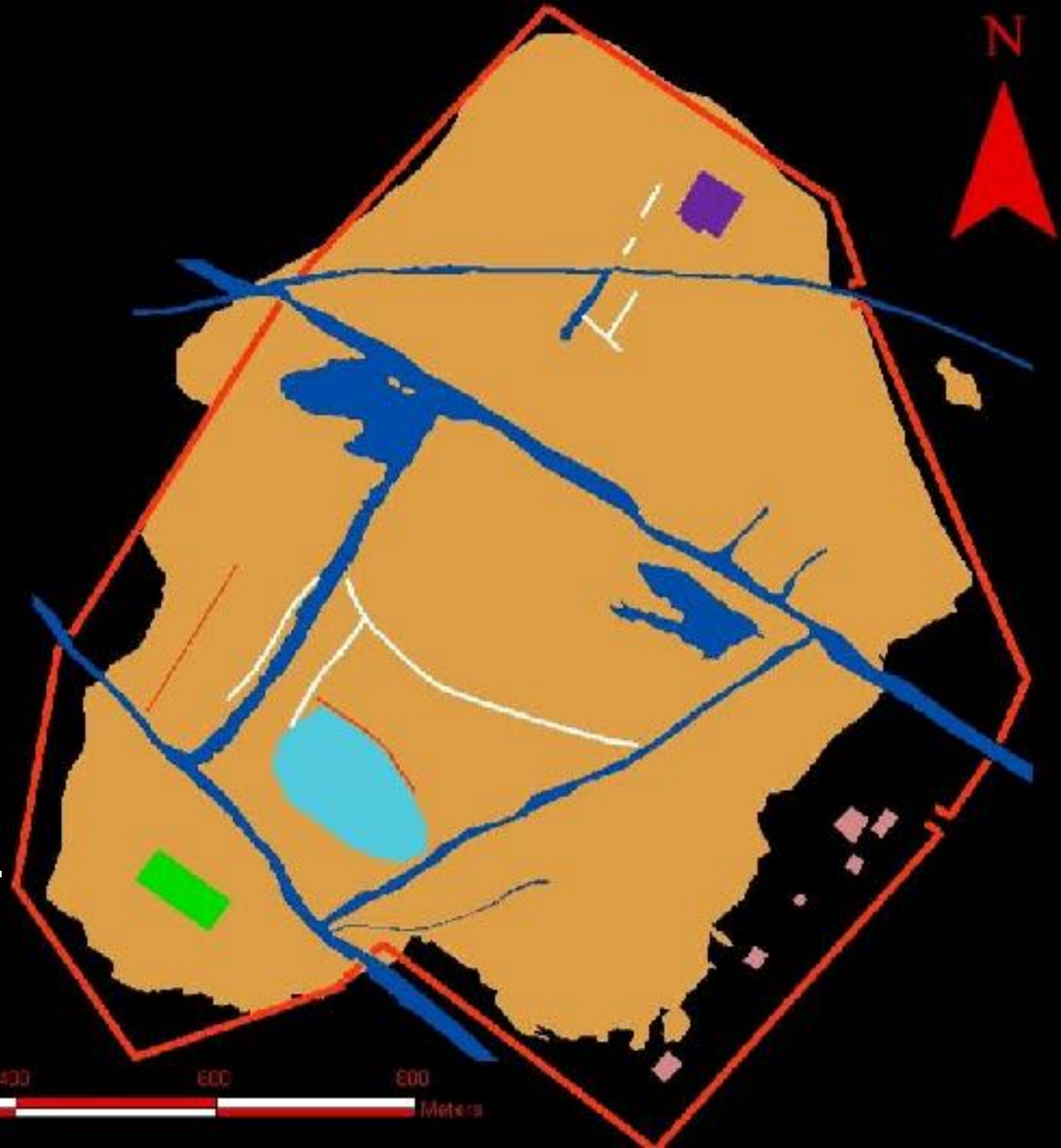
La distribution du cuivre importé sur le site suggère une large distribution de la richesse.

Tel fut également le cas
des sceaux-cylindres.



Legend

- Wall
- Street
- Occupied Area
- Canal or Harbor
- Temple
- Palace
- Cemetery
- Isolated Building



Nous voyons peu de preuves de la différenciation sociale sur le site.



Voici une représentation plutôt sous-peuplée de ce à quoi pouvait ressembler Mashkan-shapir.



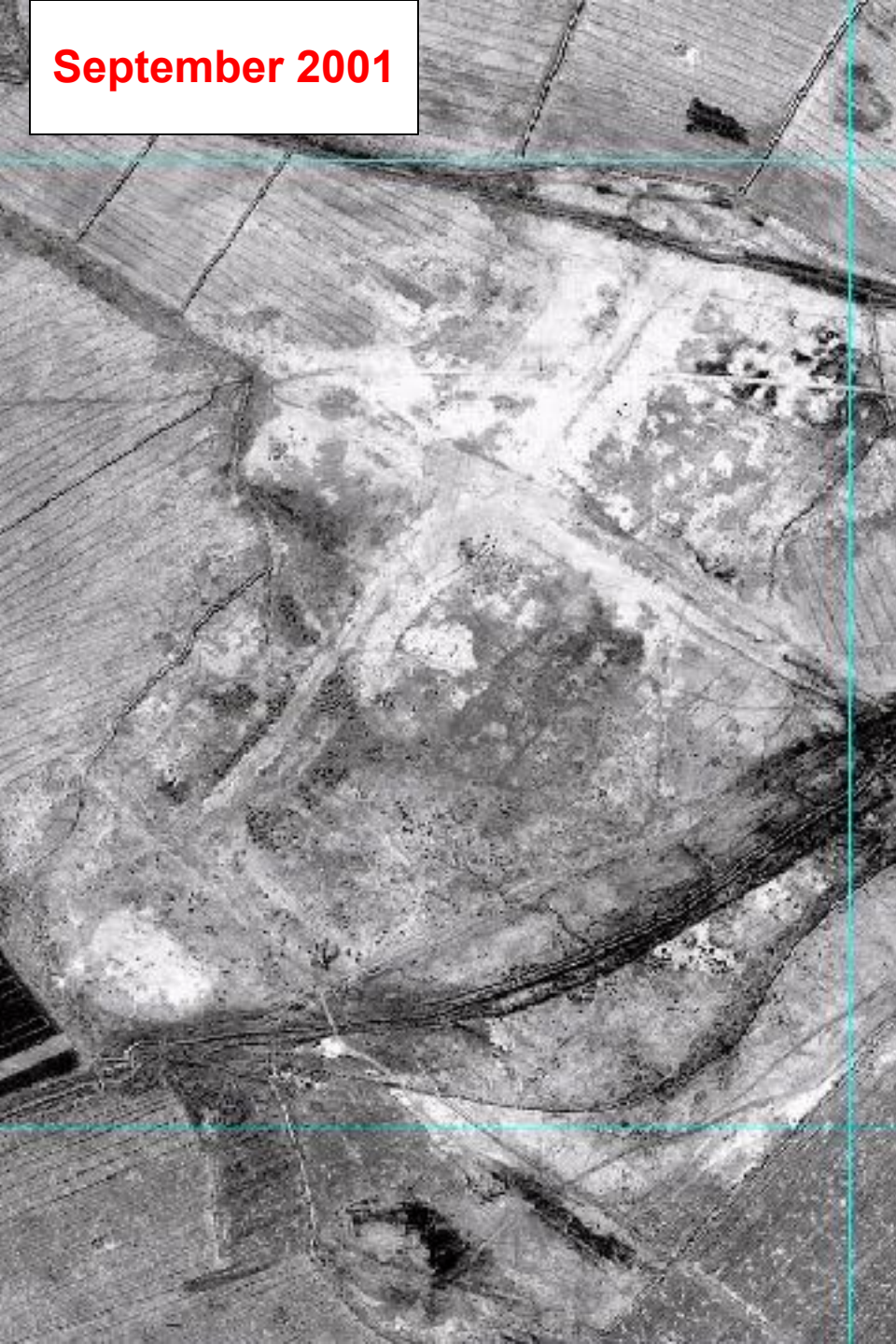
Plus récemment,
cette zone est
passée d'un désert
à des terres
irriguées.



Le site de Mashkan-shapir a été pillé, en particulier dans la zone du cimetière.



September 2001



May 2003



Conclusions

- Je dirais que ce projet a permis de mieux comprendre l'organisation d'une ville mésopotamienne.
- La séparation physique du temple et du palais suggère qu'il s'agissait d'institutions concurrentes.
- La similitude des schémas architecturaux, comme nous l'avons également vu sur les images satellitaires, suggère une ville sans différenciation spatiale entre les classes.