

D. Kahneman, P. Wakker et R. Sarin, « Back to Bentham ? », Quarterly Journal of Economics 1997

D. A. Redelmeier, J. Katz et D. Kahneman, «Memories of colonoscopy : A randomized trial », Pain 2003.

A

P[~]nibilit[~]



1 2 3 4 5 6 7 8 9 10 11 12 13 14
temps

B

P[~]nibilit[~]



1 2 3 4 5 6 7 8 9 10 11
temps

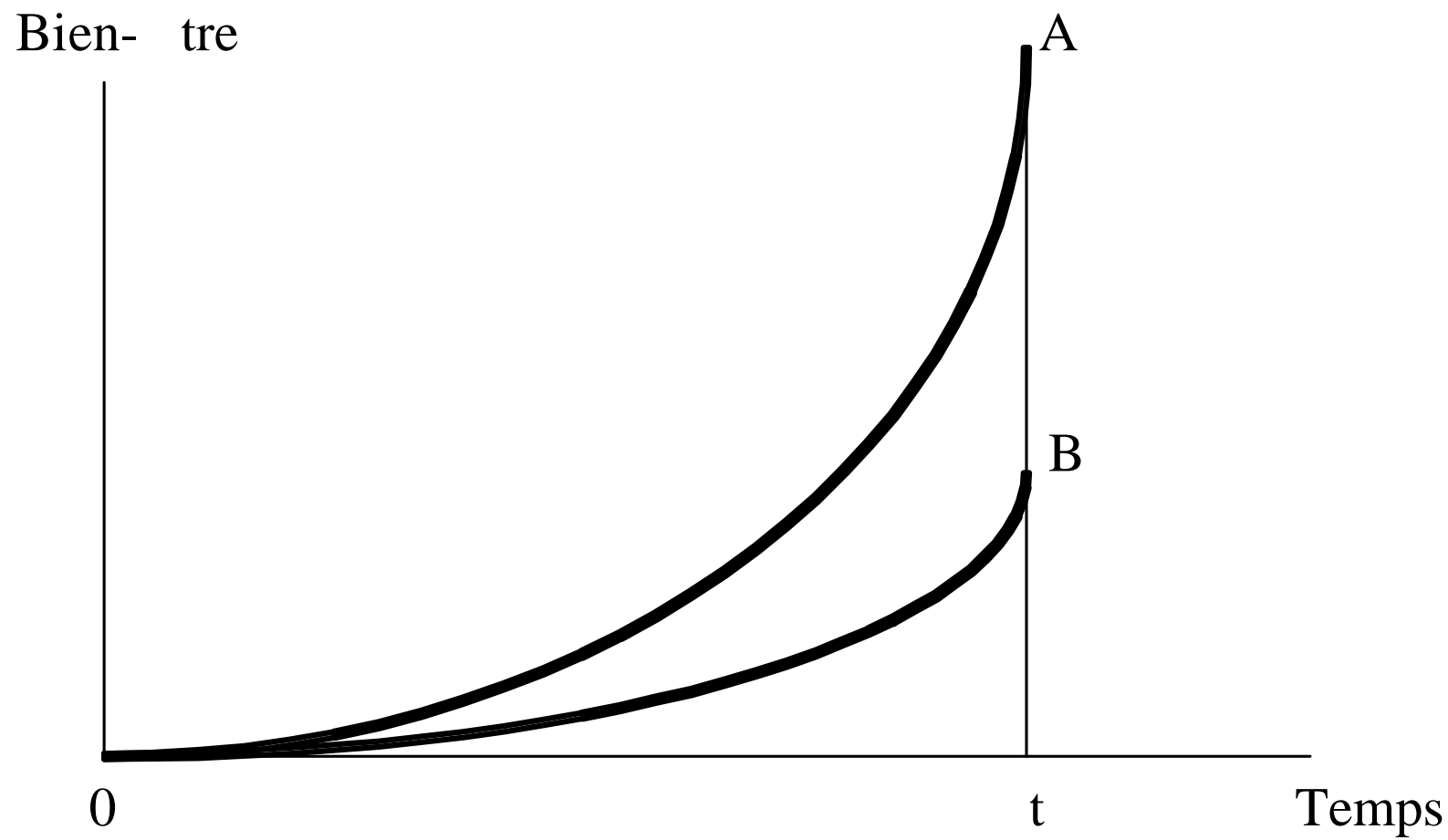
- « Les impressions anciennes ne sont pas les seules capables de nous abuser, les charmes de la nouveauté ont le même pouvoir »
(Pascal, Pensée 78)

- C. Perelman et L. Olbrechts-Tyteca, Traité de l'argumentation, §104.

- A. Caplin et J. Leahy, « The social discount rate », Journal of Political Economy 1994.

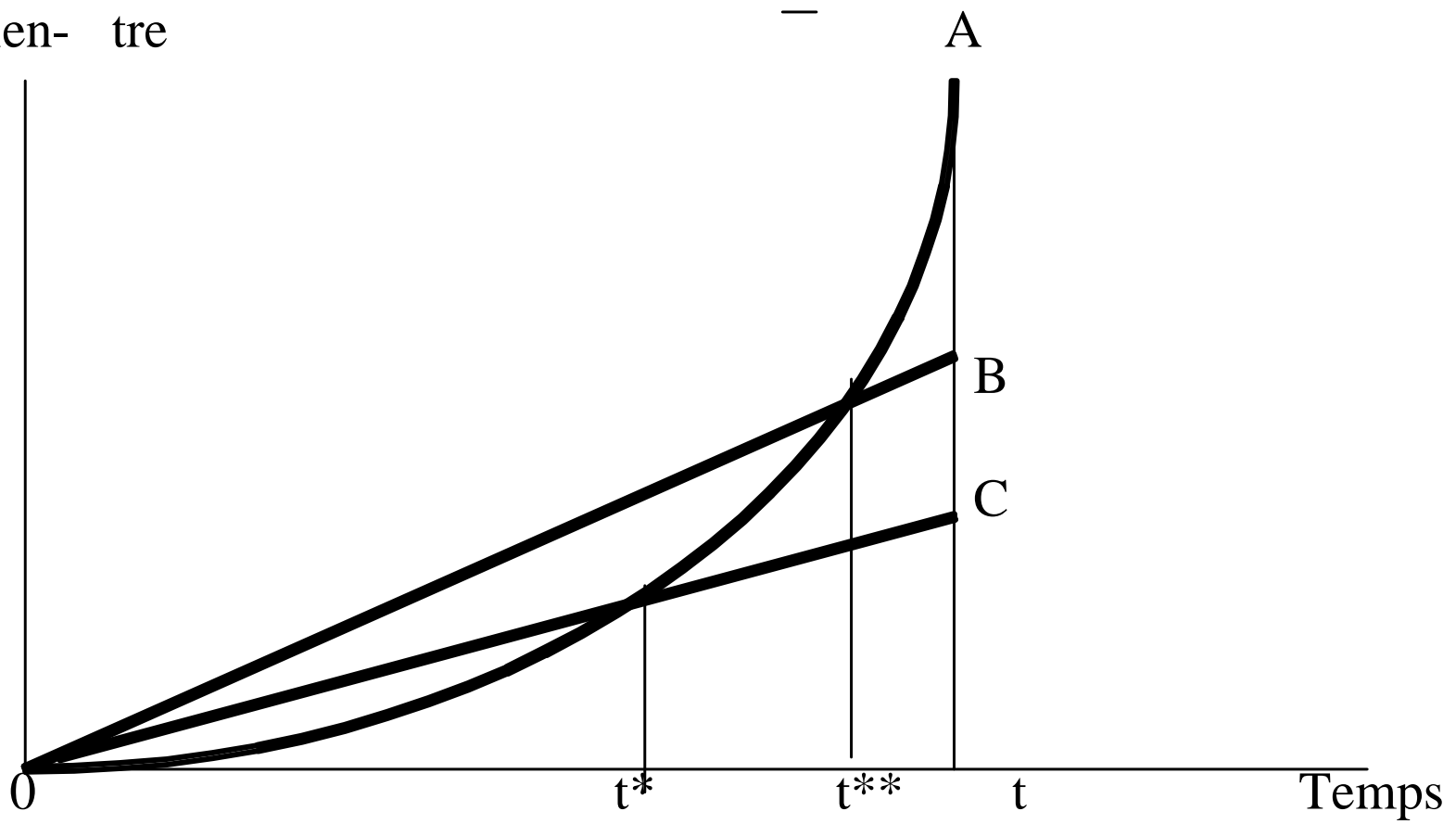
QuickTime™ and a
TIFF (LZW) decompressor
are needed to see this picture.

- A. Rozin, P. Rozin et E. Goldberg, « The feeling of music past : how listeners remember musical affect», Music Perception 2004.



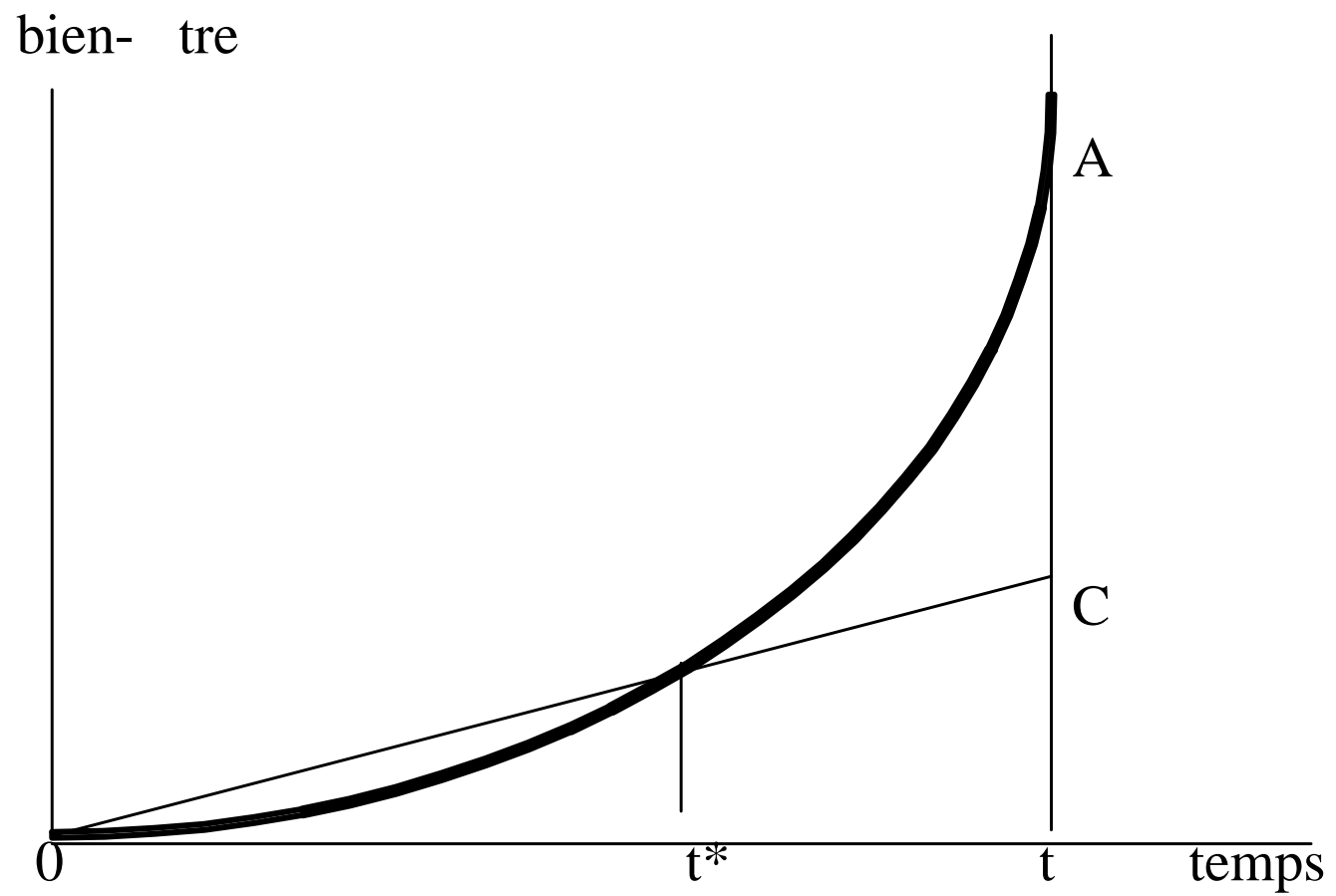
PARETO

Bien- tre



BENTHAM

- $OB > OA > OC$



- G. Loewenstein, « Anticipation and the valuation of delayed consumption » , Economic Journal 1987.

- J. Elster et G. Loewenstein, « Utility from anticipation and from memory », en G. Loewenstein et J. Elster (eds.), Choice over Time, 1992.

- L'effet de contraste : “Doux est le souvenir des maux passés. »
- L'effet d'empathie : « Le souvenir d'un malheur est encore un malheur”.
- (Publilius Syrus, “Sentences”, in Daesirae Nisard (ed), Collection des auteurs latins, avec la traduction en français, 1869-78, t.6)

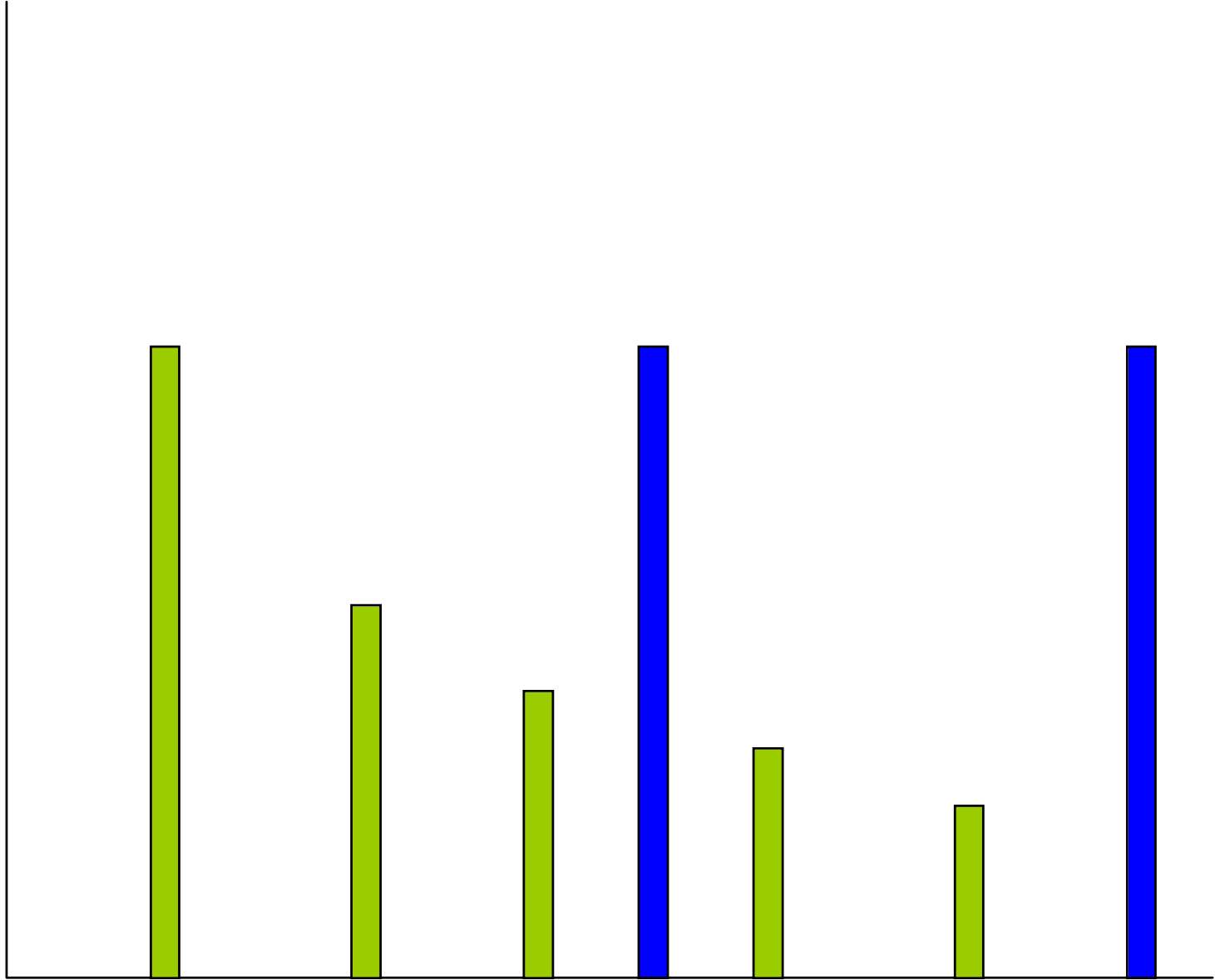
- « Non seulement à un philosophe, mais simplement à un homme rassis quand il sent par l'effet l'altération cuisante d'une fièvre chaude, quelle monnaie est-ce de le payer de la souvenance de la douceur du vin grec ? Ce serait plutôt lui empirer son marché. C'est redoubler la peine que de se rappeler le bien passé. De même condition est cet autre conseil que la philosophie donne : de maintenir en la mémoire seulement le bonheur passé, et d'en effacer les déplaisirs que nous avons soufferts, comme si nous avions en notre pouvoir la science de l'oubli. Et conseil duquel nous valons moins, encore un coup. Il est doux de se rappeler les peines passées. »
(Montaigne, Les essais, II.12.)

- « La vue directe du plaisir d'autrui nous donne naturellement du plaisir ; elle produit aussi de la douleur quand nous le comparons au nôtre. Sa douleur, considérée en elle-même, nous est pénible : mais elle accroît l'idée de notre bonheur et nous donne du plaisir. » (Hume, Traité de la nature humaine, II.2.8).

- « La mémoire de nos amis perdus nous agrée comme l'amer au vin trop vieux, et comme des pommes doucement aigres » (Montaigne, Essais II, 20).

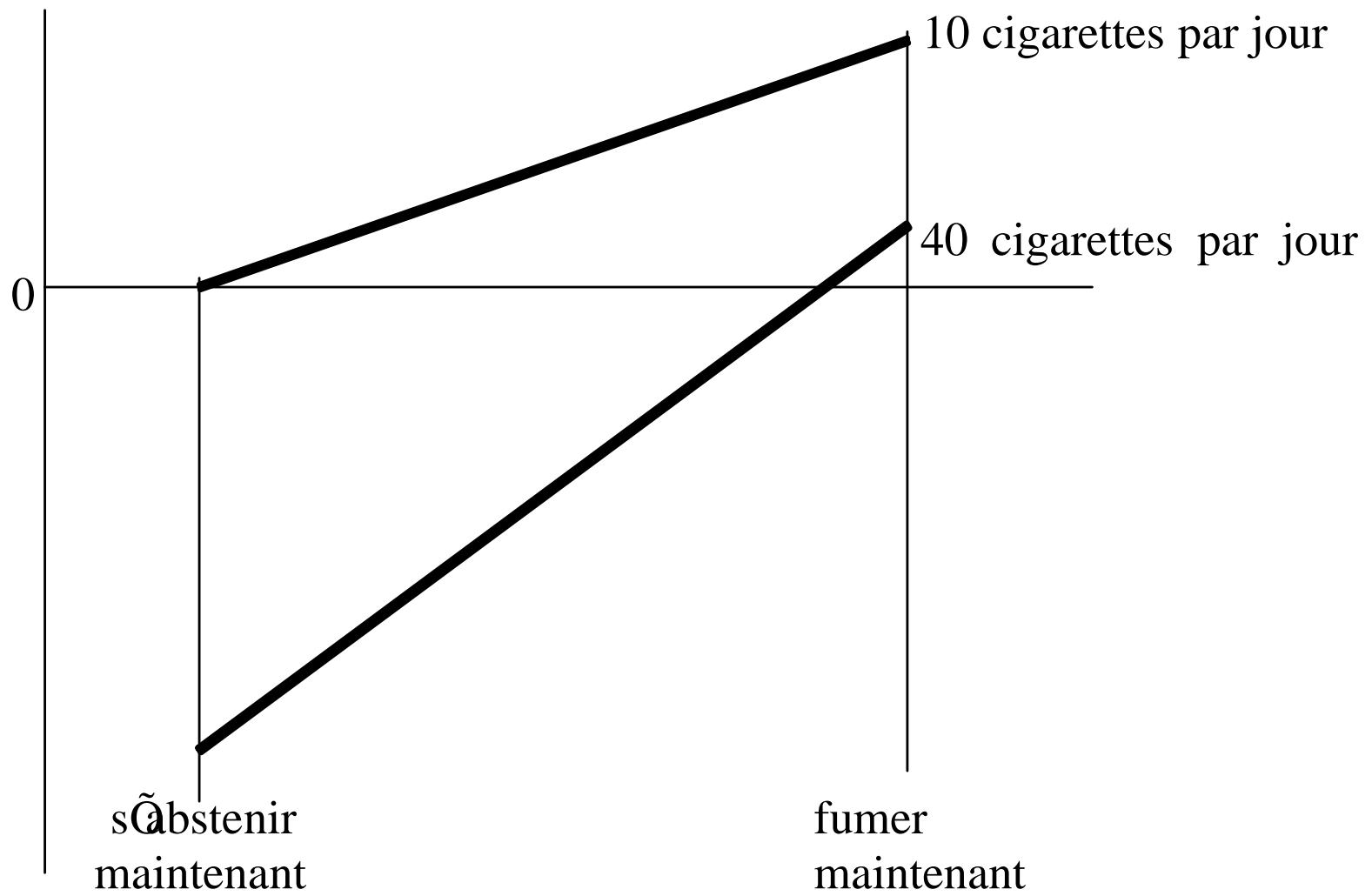
- A. Tversky et D. Griffin,
« Endowment and contrast in
judgments of well-being », in R.
Zeckhauser (ed.), Strategy and Choice,
1991

- « On rencontre toujours, dans le sein d'un peuple démocratique, une foule de citoyens dont le patrimoine se divise et décroît. Ils ont contracté, dans des temps meilleurs, certains besoins qui leur restent après que la faculté de les satisfaire n'existe plus, et ils cherchent avec inquiétude s'il n'y aurait pas quelques moyens détournés d'y pourvoir.
- D'autre part, on voit toujours dans les démocraties un très grand nombre d'hommes dont la fortune croît, mais dont les désirs croissent bien plus vite que la fortune et qui dévorent des yeux les biens qu'elle leur promet, longtemps avant qu'elle les livre. Ceux-ci cherchent de tous côtés à s'ouvrir des voies plus courtes vers ces jouissances voisines. De la combinaison de ces deux causes, il résulte qu'on rencontre toujours dans les démocraties une multitude de citoyens dont les besoins sont au-dessus des ressources et qui consentiraient volontiers à se satisfaire incomplètement, plutôt que de renoncer tout à fait à l'objet de leur convoitise » (Tocqueville, DA II, I, 11).



- R. Herrnstein et D. Prelec, « Melioration », en G. Loewenstein et J. Elster (eds.), Choice over Time, 1992.

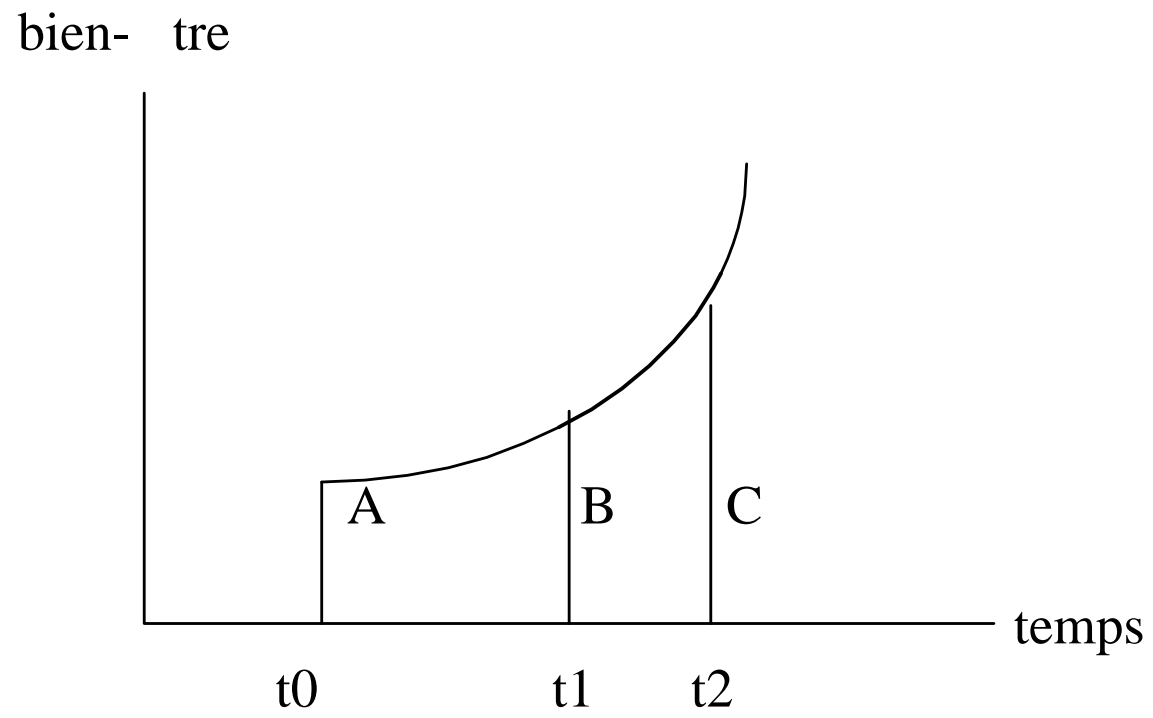
Bien- tre



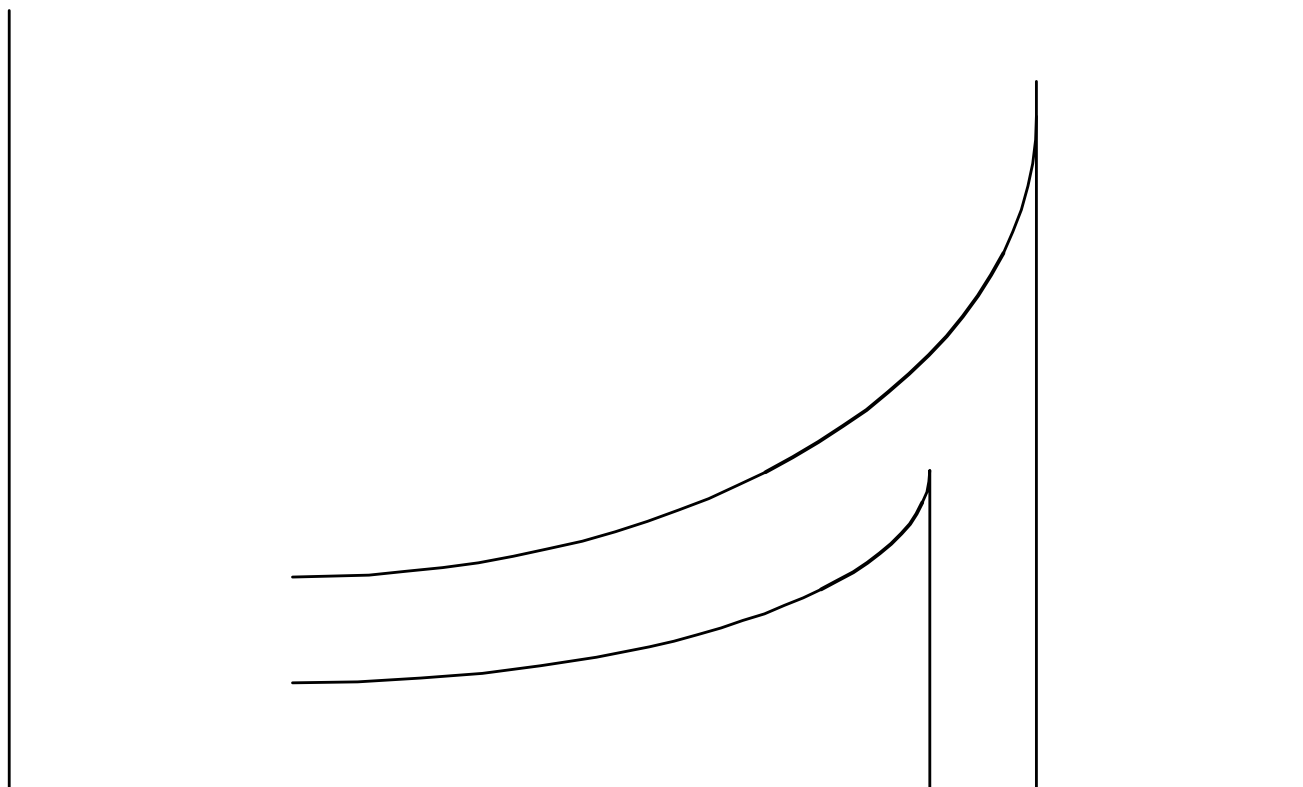
- « La sélection s'opère, non parmi les possibles, mais parmi les étants » (F. Jacob, La logique du vivant, p. 313).

- 1. Aucune capacité de représentation du futur ;
- 2. Capacité de représentation allant de pair avec un échec de représentation dans un cas précis ;
- 3. Représentation correcte dans un cas précis allant de pair avec l'incapacité à accorder le même poids motivationnel aux facteurs représentés qu'à ceux qui sont donnés par les sens.

- Après un choix de A, la durée de la pause est de $(2 + 0.4 \cdot n)$ secondes, n étant le nombre de choix de A parmi les dix choix précédents.
- Après un choix de B, la durée de la pause est de $(8 - 0.4 \cdot n)$ secondes, n étant le nombre de choix de B parmi les dix choix précédents.
- On vérifie facilement que pour n'importe quel mélange de choix de A et de B parmi les dix choix précédents, la pause suivant un choix de B est de deux secondes plus longue que la pause suivant un choix de A.



bien- tre

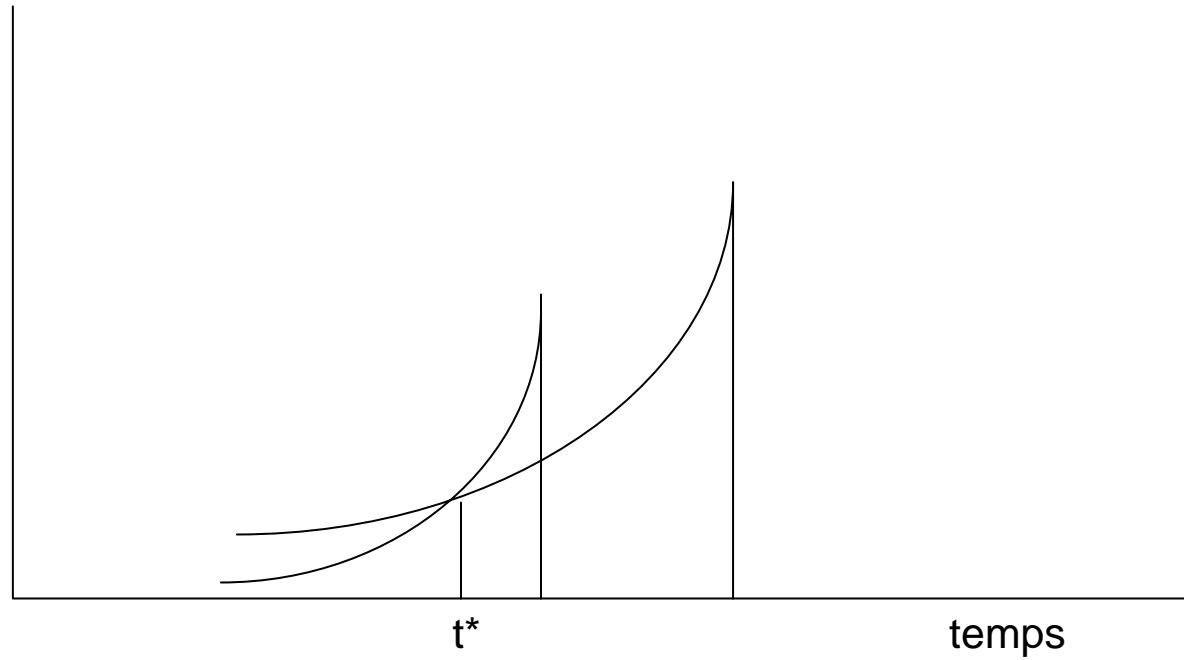


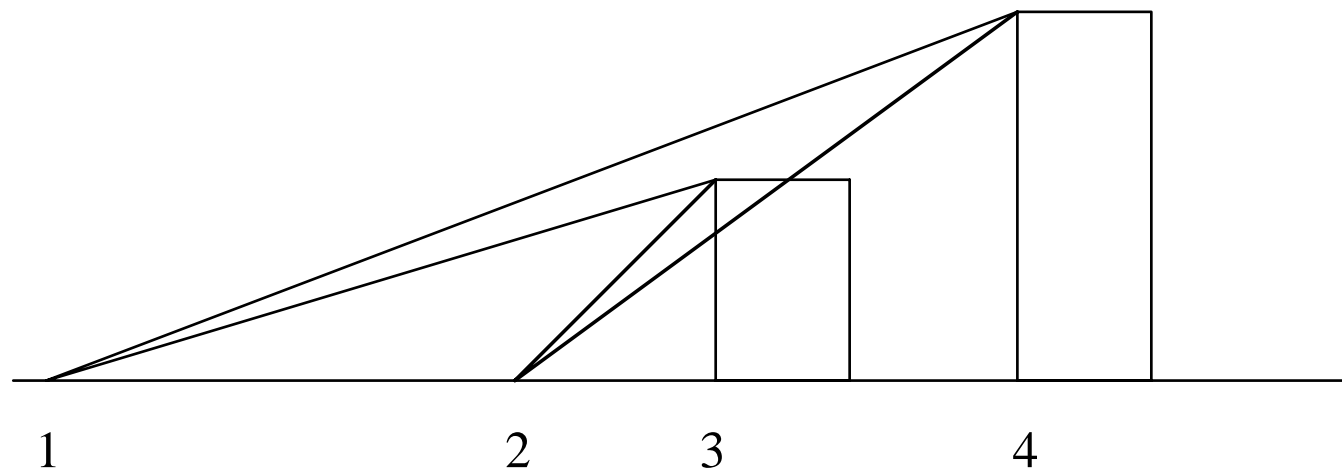
temps

- R. H. Strotz, «Myopia and inconsistency in dynamic utility maximization », Review of Economic Studies 1956.

- G. Ainslie, Picoeconomics, 1992.

bien-être





- On suppose que la valeur présente d'une unité de récompense au temps t égale $1/(1+kt)$.

– Supposons maintenant que l'agent ait le choix entre une récompense de 10 au temps $t = 5$ et une récompense de 30 au temps $t = 10$. On aura alors les valeurs présentes (approximatives) aux moments successifs :

– Temps	0	1	2	3	4	5
– Avoir 10 au temps $t= 5$	1.7	2	2.5	3.3	5	10
– Avoir 30 au temps $t= 10$	2.7	3	3.3	3.8	4.3	5

- C. Mulligan, « A logical economist's argument against hyperbolic discounting »,
- <http://home.uchicago.edu/~cbm4/hyplogic.pdf>

- Première question: Préférez-vous avoir \$10 aujourd'hui ou \$15 demain ?
- Deuxième question: Préférez-vous avoir \$10 dans 100 jours ou \$14 dans 101 jours ?

- Premier échange: Proposez à l'agent hyperbolique de vous payer \$10 au bout de 100 jours en échange de \$14 qu'il recevra au bout de 101 jours. Étant donné sa réponse à la première question, il acceptera.
- Deuxième échange: Quand les 100 jours sont passés, recevez les \$10. Proposez à l'agent hyperbolique d'accepter \$10 aujourd'hui (le centième jour) contre un remboursement de \$15 demain (le cent et unième jour). À la lumière de sa réponse à la deuxième question, il acceptera. Lui payer les \$10 maintenant. Le lendemain, recevoir les \$15 promis dans le deuxième échange et lui payer les \$14 dollars promis dans le premier échange.
- Gain net : $10 + 15 - 10 - 14 = 1$.

- D. Laibson et L. Yariv, « An impossibility theorem for Dutch books »,
- <http://www.economics.harvard.edu/faculty/laibson/files/LaibsonYariv.pdf>

- Supposons donc que chaque période de l'au-delà comporte une unité de bonheur, et que la valeur présente soit donnée par un escompte exponentiel avec un taux d'actualisation égal à d . À supposer que l'agent assume qu'il mourra dans 30 ans, la valeur présente de la vie éternelle est donc la somme
- $d^{30} + d^{31} + d^{32} + d^{33} + \dots = d^{30} (1/1-d)$

- À supposer maintenant que la valeur présente de la vie éternelle soit déterminée par une fonction hyperbolique, elle prend la forme suivante :
- $1/31 + 1/32 + 1/33 \dots \rightarrow \infty$

- Une fonction, représentée par un paramètre β , qui donne une priorité absolue au présent par rapport à tous les moments futurs, qui ont des poids inférieurs et identiques, et une autre, représentée par un paramètre δ qui décroît exponentiellement. Supposons par exemple que dans les périodes 1, 2, 3 et 4 l'agent aura des récompenses respectivement égales à 2, 5, 6 et 4. Mettons $\beta = 1/3$ et $\delta = 1/2$. La valeur présente sera de
- $2 + 1/3 [5 \cdot 0.5 + 6 \cdot 0.5^2 + 4 \cdot 0.5^3] = 3.5$.

- S. McClure et al., “Separate neural systems evaluate immediate and delayed monetary rewards”, Science 2004

- « [L'idée de l'escompte quasi-hyperbolique] me semble plausible d'un point de vue psychologique, parce que la notion de préférence temporelle recouvre deux problèmes qui peuvent et doivent être séparés : la priorité absolue du présent, et l'effacement progressif du futur. La priorité absolue au présent ressemble à la priorité que je m'accorde par rapport aux autres : je suis moi-même, tandis que les autres se trouvent « à l'extérieur » (out there). L'effacement progressif est un phénomène de perspective qui admet des degrés d' « extériorité » (out-there-ness) ; le futur lointain ressemble à un parent éloigné et le futur immédiat à un parent proche » (Le laboureur et ses enfants, p. 143).