

L'Etat et le marché.

Prolégomènes à une théorie de la fiscalité.

Entre « first best » et « second best ».

Introduction : Généralités.

- Toute théorie de la fiscalité (**Etat**) doit s'appuyer
 - Sur une compréhension du **Marché**.
 - De ce que « produit » le marché...
 - Et des interactions entre marché et organisation fiscale..
 - Sur une compréhension de l'**Etat**.
 - De ses contraintes, ce qu'il peut observer, faire..
 - Théorie économique..
 - De son mandat, ..
 - Théorie politique ?
- Arrière-plan :
 - Les théories du marché.
 - Les théories de l'Etat.

Introduction : suite

- Premier objectif : introduire
 - Le marché comme objet théorique :
 - retour sur l'équilibre général.
 - Le premier théorème de l'économie du bien-être.
 - Le second théorème de l'économie du bien-être.
 - La culture du *first best*..
 - L'Etat :
 - Contraintes informationnelles : principe de taxation.
 - La culture du *second best*..
 - Garder à l'arrière plan une théorie de l'Etat..
- Plan : aujourd'hui :
 - 1-L'équilibre général,
 - 2- le deuxième théorème de l'économie du bien-être,
 - 3- Les conceptions fiscales et la culture issues du first best.

Le point de vue du “first best” .

Rappel 1 : l'équilibre général.

L'équilibre général -1.

- De l'équilibre partiel à l'équilibre général.
 - Le marché isolé de Marshall, Dupuit.
 - Walras, Jevons, Menger
 - Rénovation moderne, Arrow-Debreu,...Mc Kenzie, Malinvaud,...
- Une théorie systémique, un monde simplifié,
 - Théorie système fermé, prix, revenus sont endogènes
 - Simplifier description marchés élémentaires :
 - concurrence oligopolistique,
 - information asymétrique, appariement...
 - Amnésie (partielle)
- Au cœur de la construction de la discipline économique.
 - théorie macro-économique,
 - croissance ou commerce international,
 - table d'orientation ou logiciel central de la discipline.
 - Comme culture et comme sous-culture.

L'équilibre général -2

- Les ingrédients de la théorie moderne.
 - La notion de bien, vecteur des biens et le vecteur des prix (\mathbb{R}^n)
 - Espace des biens n dimensions...
 - Les préférences des agents, hypothèse de rationalité, préordre.
 - Les possibilités technologiques, le grand livre des techniques
 - la page j : ens. de prod., sous-ensemble de l'espace des biens.
 - Le livre tout entier, l'ensemble de production global.
- L'équilibre général walrassien : le cadre formel:
 - Des agents qui subissent les prix.
 - Entreprise : servants des techniques.., $j=1, \dots, J$
 - Consommateurs, $h=1, \dots, H$
 - Une économie de propriété privée.

L'équilibre concurrentiel d'une économie de « propriété privée ».

- L'équilibre général walrassien : le cadre formel:
 - Une économie de propriété privée
 - Propriété des dotations $w(h)$,
 - et des entreprises.. $t(h,j)$..
- Les demandes et offres adressées au marché.
 - Le consommateur h : $D(h,p,R(h)) \in \mathbb{R}^n$
 - L'entreprise j : $\eta(j,p) \subset \mathbb{R}^n$, $\pi(\cdot, p) = p \cdot \eta(\cdot, p)$
 - $R(h) = p \cdot w(h) + \sum_j t(h,j) \pi(j,p)$, $\pi(j,p) = p \cdot n(j,p)$
 - Demande notionnelle..
- Excès de demande $Z(p) \subset \mathbb{R}^n$
 - $Z(p) = \sum_h D(h,p, p \cdot w(h) + \sum_j t(h,j) \pi(j,p)) - \sum_j n(j,p) - \sum_h w(h)$.
- L'équilibre. :
 - $Z(p^*) = 0$

Commentaire .

- L'équilibre. : $Z(p^*)=0$
 - prix p^* , t.q si prix annoncés et « crus », Offre =demande / marchés,
 - Prix « auto-réalisateurs », $Z(p^*)=0...$
- Les enseignements
 - L'équilibre existe : pas le chaos.
 - Il est efficace au sens de Pareto, il épuise les gains à l'échange.
 - Il n'est pas (nécsmt) unique : difficultés culminant dans MDS.
- Les forces de la construction walrassienne.
 - Un monde (trop) simple,
 - Point de passage obligé vers des mondes plus complexes ?
 - Note : on réfléchira sur des mondes encore beaucoup + simples !

Parenthèse:

➤ Forces et faiblesses.

➤ Walras revendique un point de vue **critique** : « *il m'a semblé que vous me considérez comme un partisan de la libre concurrence absolue (en raison du fait que j'étudie très attentivement et très minutieusement les effets de la libre concurrence). Quoiqu'il en soit, je tiens à vous faire savoir que, tout au contraire, c'est plutôt le désir de repousser les applications mal fondées et inintelligibles de la libre concurrence faites par des économistes orthodoxes qui m'a conduit à l'étude de la libre concurrence en matière d'échanges et de production* »....

➤ L'émergence des prix d'équilibre.

➤ Non un deus ex machina,

➤ mais doit être expliquée

➤ La solution de Walras (**tâtonnement**) est peu convaincante...

➤ Fin de la parenthèse

➤ Question ouverte : cf mon texte, « On the modernity of Walras »

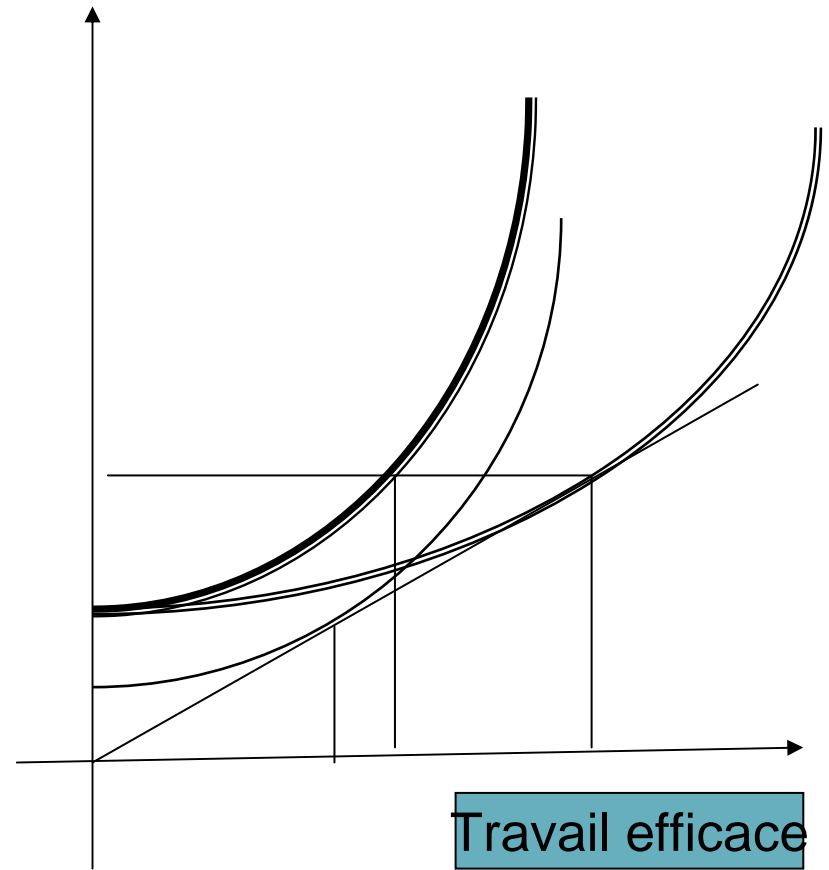
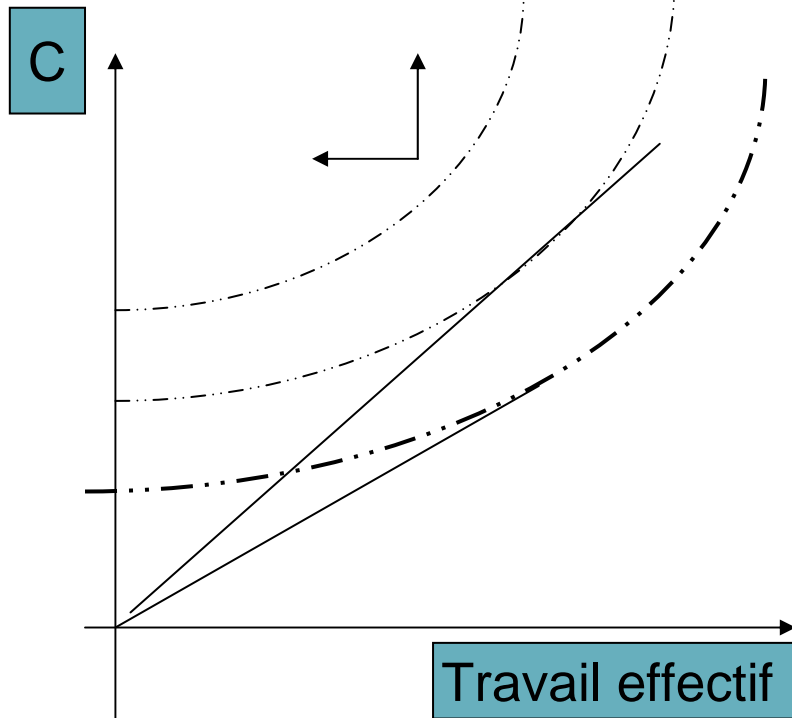
➤ Revenons à nos moutons : fiscalité vu au prisme de l'équilibre général.

L'équilibre concurrentiel :

Cas d'une économie très stylisée- 1

- Le modèle :
 - Les 2 biens :
 - Bien de consommation et
 - le travail.
 - Agents :
 - Préférences consommation loisir =, mais productivité différente
 - Agent θ délivre θ unités de « travail efficace» /unité temps de travail.
 - Production totale = Σ travail efficace fourni (rendts constants).
- Commentaire.
 - $\theta(h)$ est la productivité de M.h
 - $\theta(h) l(h)$ aussi le travail efficace $L(h)$.
 - $U(C(h),l(h))$,
 - $V(C(h),L(h), h) = U(C(h),L(h)/\theta(h))$,
 - $(dV/dC)/(dV/dL)$ croît quand h décroît...

Préférences Consommation-travail



L'équilibre concurrentiel :

Cas d'une économie très stylisée- 2

- L'équilibre concurrentiel.
 - Prix du bien égale 1, Prix du travail efficace égale 1,
 - Salaire de M.h égale $\theta(h)$,
 - C'est bien un équilibre
 - Le consommateur h : $\text{Max } U(C(h), I(h)) / C(h) = \theta(h)I(h)$
 - La production totale : $\Sigma C(h) = \Sigma \theta(h)I(h)$
 - Commentaire :
 - Salaire M.h égal (et son bien être corrélé avec) sa productivité.
- Evaluation normative.
 - Pour : il est efficace,
 - Faible / caractère inégalitaire,
 - Mais ...toute redistribution du revenu conflictuelle..
 - Il ne maximise pas la somme des utilités (injuste selon Bentham)...
 - Mais juste en un certain sens (cond/dotations initiales..) ?

Quels arguments normatifs pour l'équilibre concurrentiel ?

➤ Le Cadre :

- Oublier la production, économie d'échanges $\sum_{h \in H} z^*(h) = 0$
- La menace de sécession comme recours...

➤ Une solution stable : le cœur.

- Définition : $z^*(h), h$, est dans le cœur : $\sum_{h \in H} z^*(h) = 0$,
 - On ne peut trouver $S \subset H, z'(h) : \sum_{h \in S} z'(h) = 0, u(h, z'(h)) > u(h, z^*(h))$.
 - On dit encore que la coalition S est bloquante.
- Le Cœur : pas d'objection recevable / (Implique l'efficacité..)
 - Hors du Cœur : un sous-groupe « exploité » peut faire sécession..
 - « Justice » / dotations (talents)

➤ Les résultats :

- THM1 : L'équilibre concurrentiel appartient au cœur...
 - Preuve : élémentaire
- THM 2: (agts nombreux) Cœur = {équilibres concurrentiels}
 - Preuve : sophistiquée (Liapounov avec continu d'agents).

Le point de vue du « first best ».

Rappel 2: le second théorème de
l'économie normative.

Les deux théorèmes de l'économie du bien-être.

➤ Le cadre:

- économie « convexe », production,
- consommation, (substitut agents nombreux)...

➤ Rappel :

- Équilibre : $x^*(h), y^*(j), p^*, (r^*(h))$:
- $x^*(h) \max u(h, x(h)), p^* \cdot x(h) \leq p^* \cdot x^*(h) = r^*(h)$
- $y^*(j) \max p^* \cdot y(j), y(j) \in Y(j)$
- $\sum x^*(h) = \sum y^*(j) + w$.

➤ Les théorèmes de l'économie du bien-être.

- Premier théorème, Tout équilibre est efficace / de Pareto.
 - un éq. Walrassien de propriété privée, est efficace.
- Deuxième théorème : Tout état eff. / Pareto est un équilibre.
 - Corollaire : Tout état efficace au sens de Pareto est un équilibre walrassien de propriété privée corrigée tfs forfaitaires.

La redistribution optimale utilitariste.

- L'optimum utilitariste dans le modèle simple.
 - Le programme :
 - $\text{Max } \Sigma U(C(h), I(h)) / \Sigma C(h) = \Sigma \theta(h)I(h)$
 - L'optimum est un équilibre
 - logique de marché : salaires égaux aux productivités.
 - Transferts forfaitaires : $\Sigma R(h) = 0$
 - Négativement corrélés aux productivités
 - Pas surprenant...
- Le bien-être individuel, suite à l'optimisation :
 - Négativement corrélé aux productivités, sauf si critère Rawlsien
 - Etonnant :
 - La logique du résultat
 - Faire travailler les productifs est socialement plus utile.
 - N'est pas dans le cœur !

Premier et second théorème

.....avec bien collectif.

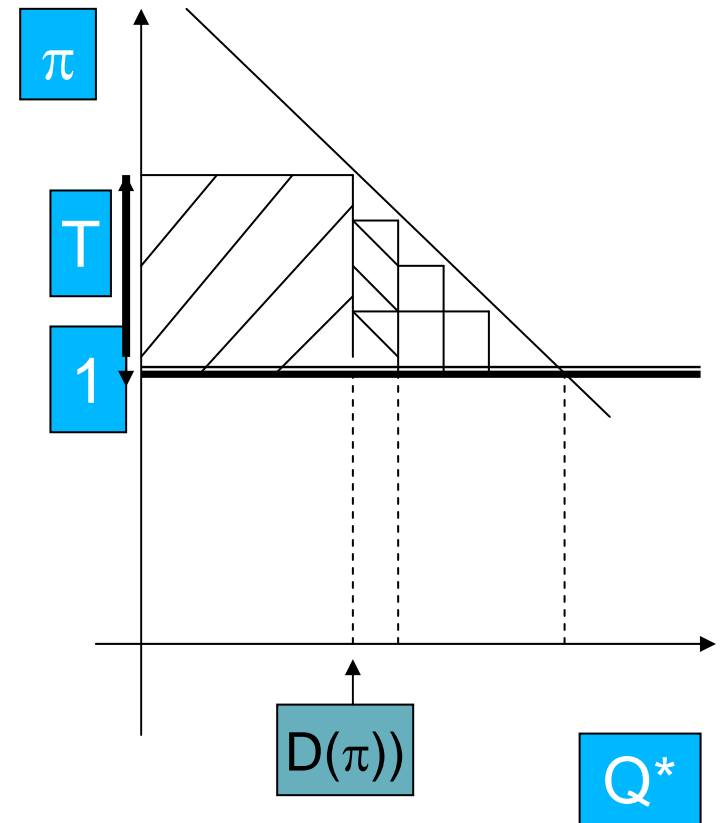
- Ajoutons un bien collectif :
 - besoin de financement, hors redistribution
 - L'équivalent de l'équilibre walrassien est **l'équilibre de Lindahl**.
 - Des prix pour les biens, somme des offres = somme des demandes.
 - Des prix personnalisés pour les biens collectifs, demandes individuelles égales.
- Les issues non bloquées, équitables au sens du cœur
 - **L'équilibre de Lindahl appartient au cœur**
 - Mais le cœur est « grand », d'autres allocations du cœur candidates :
- **Le 2^{ième} Thm de l'économie du bien-être.**
 - L'optimum est un équilibre de Lindahl avec transferts forfaitaires.
 - Une certaine redistribution compatible avec les menaces de sécession,
 - Quid de l'optimum utilitariste ?

La culture du « first best ».

1- Eliminer les distorsions...

1- De la nocivité des distorsions.

- Coût distorsions : squelette de l'argument
 - **Equilibre partiel à la Dupuit-Marshall.**
 - Consommateurs identiques : $U(c) + t$.
 - Numéraire, bien coût social = 1 constant.
 - Soit la courbe de demande
 - $D(\pi) : U'(D(\pi)) = \pi$.
 - Taxe T (dT)
 - **L'analyse normative :**
 - Perte de surplus du consommateur. =
 - Recettes fiscales + perte sociale.
- **La perte sociale égale l'aire du triangle hachuré horizontalement.**
 - $\varepsilon(.) = (\pi/D)(dD/d\pi) \dots$
 - $= 1/2 Q^* [T \cdot \varepsilon(.) \cdot T]$
 - Croît comme le carré de dT (second ordre).

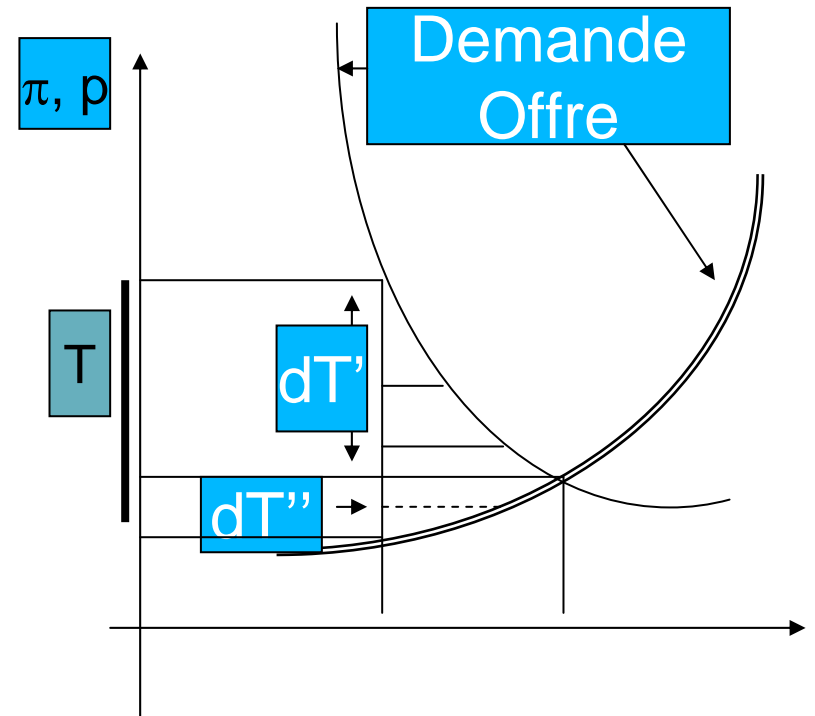


2- De la nocivité des distorsions. Plusieurs biens.

- L'apologue de **Dupuit** avec (plusieurs) biens.
 - $U(c) + V(c') + t$
 - Perte sociale : $(\frac{1}{2})\{Q[(dT))\varepsilon(D)dT] + Q'[(dT') \varepsilon'(D)dT']\}$
- **L'optimisation du système fiscal :**
 - Min : $Q[(dT) \varepsilon (dT)] + Q'[(dT') \varepsilon' (dT')]$
 - Contrainte
 - $QdT + Q'dT' = dR$
 - Solution
 - $dT = k / \varepsilon,$
 - $dT' = k / \varepsilon'$
- Taxes inversement proportionnelles **élasticités**.
 - Intuition.
 - Limites de l'argument.

3- De la nocivité des distorsions : coût de production variable.

- Le cas d'un bien /coût marginal croissant:
 - Mêmes hypothèses que précédemment.
 - Le triangle de Harberger.
 - Perte du « second ordre ».
- Le calcul de la **perte** : **esquisse**.
 - $Q[(dT')\varepsilon(D)dT'] + Q[(dT'')\varepsilon(S) dT'']$
 - $dT' + dT'' = dT$
 - [Ou $Q[(d\pi) \varepsilon(D) (d\pi)] + Q[(dp)\varepsilon(S) dp]$]
 - Ou, puisque $\varepsilon(D) dT' = \varepsilon(S) dT''$
 - $(dT)^2 [1/\{(1/\varepsilon(D) + (1/\varepsilon(S)))\}]$

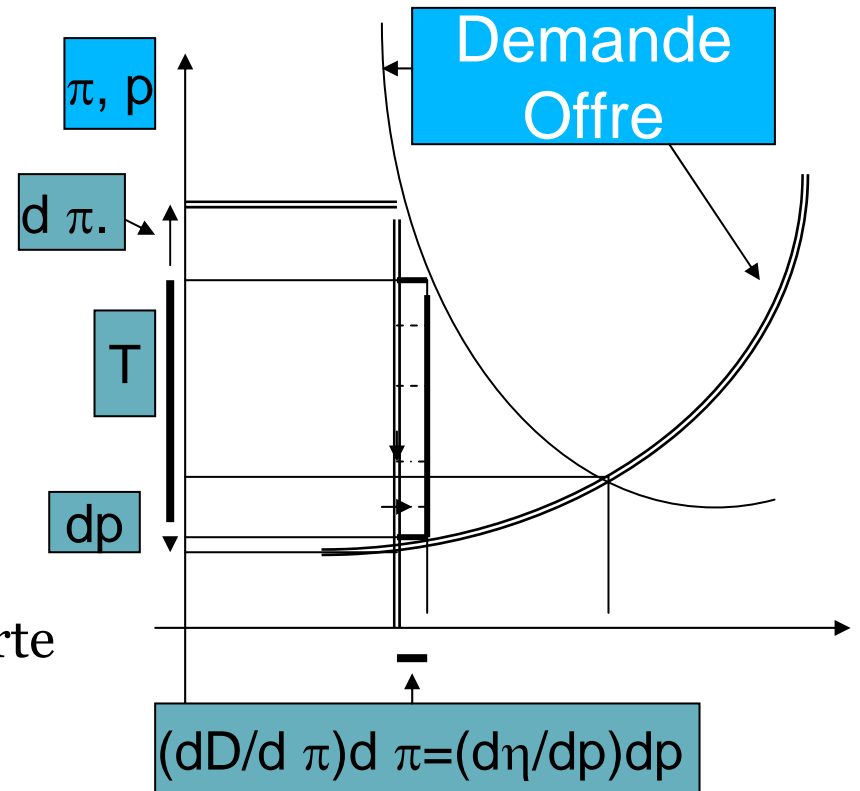


4- De la nocivité des distorsions : suite

- Les limites de l'argumentaire simplifié
 - Ne prend pas en compte les substituabilités entre biens.
 - Exemple : bien entièrement substituable au bien taxé.
 - Monde demande et la demande compensée sont identiques. Addit. en t.
- Perte sociale voisinage d'un équilibre : Cas général.
 - Cadre : une économie « générale »
 - $\eta(p), M(\pi, u)$
 - Un équilibre, initial $p^*, \eta(p^*) = M(p^*, u^*)$
 - Un chemin d'équilibre avec distorsions : $\eta(p) = M(\pi, u)$,
 - Au voisinage de l'équilibre
 - $\eta(p^*+dp) = M(\pi^*+d\pi, u^*)$, effets revenus du 2d ordre
 - p^*+dp et $p^*+d\pi$, compatibles avec l'équilibre,
 - Perte sociale : $\frac{1}{2} dp(\partial\eta)dp - \frac{1}{2} d\pi(\partial M)d\pi$
 - $(\partial\eta)$ matrice jacobienne de l'offre, (∂M) matrice Slutsky
 - Comparer avec $Q[(d\pi) \varepsilon(D) (d\pi)] + Q[(dp)\varepsilon(S) dp]$

3- De la nocivité des distorsions : coût de production variable...suite.

- Le cas d'un bien /coût marginal croissant:
 - Mêmes hypothèses que précédemment.
 - Le triangle de Harberger.
 - Perte du « second ordre ».
- Le calcul de la **perte ci-dessus**.
- Calcul de l'accroissement de la perte
 - $-T.(dD/d\pi)d\pi$.
 - Généralisation de la formule..



5- De la nocivité des distorsions : suite et fin.

- Un cadre pour l'analyse générale de la **perte sociale**
 - loin de l'équilibre. ... $P(u)$, $\pi(u)$, $T(u) = \pi(u) - p(u)$.
 - Variation locale de la perte sociale
 - $-T(u)\partial M(\pi(u))(d\pi)$
- La perte sociale totale :
 - Mesure de la perte sociale à la Allais - Boiteux- Debreu..
 - $\int -b(u)[T(u)\partial M(\pi(u))(d\pi/du) du]$.
- Quelques commentaires.
 - Prenons $-\partial M(\pi(u)) T(u) =$ le vecteur des "indices de découragement absolu" des biens
 - Baisser le prix des biens dont l'indice de découragement est négatif
 - $d\pi/du$ dans la direction de $-T$ est bon
 - Diminuer le prix à la consommation d'un bien moins taxé que ses compléments et plus taxé que ses substituts

Accroissement de la perte sociale due aux distorsions.

$-T_1$	$-T_2$	$-T_3$
--------	--------	--------

$dM_1/d\pi_1$	$dM_1/d\pi_2$	$dM_1/d\pi_3$
$dM_2/d\pi_1$	$dM_2/d\pi_2$	$dM_2/d\pi_3$
$dM_3/d\pi_1$	$dM_3/d\pi_2$	$dM_3/d\pi_3$

$d\pi_1$
$d\pi_2$
$d\pi_3$

Directions de «réduction des distorsions »

- $d\pi/du$ dans la direction de $-T$ réduit la perte.

$-T_1$	$-T_2$	$-T_3$
--------	--------	--------

$dM_1/d\pi_1$	$dM_1/d\pi_2$	$dM_1/d\pi_3$
$dM_2/d\pi_1$	$dM_2/d\pi_2$	$dM_2/d\pi_3$
$dM_3/d\pi_1$	$dM_3/d\pi_2$	$dM_3/d\pi_3$

$-T_1$
$-T_2$
$-T_3$

Diminuer le prix à la consommation d'un bien (2) moins taxé que ses compléments (1) et plus taxé que ses substituts (3)

$-T_1$ < 0	0	$-T_3$ > 0
-----------------	----------	-----------------

-	-	
-	-	+
	+	-

0
$d\pi_2$ (-)
0

Les conceptions fiscales issues du first best.

- Deux propositions polaires.
 - Référence 1 : équilibre concurrentiel walrassien, ou Lindhal
 - Référence 2 : optimum utilitariste, modifié bien collectif.
- Référence 1 :
 - Mettre l'accent sur l'efficacité, sans redistribution
 - Mais prenant en compte le bien collectif
 - Et les ressources requises par son financement du bien collectif.
- Référence 2 :
 - Optimum utilitariste : finance et redistribue.
- Elements de l'argumentaire : "Juste"
 - Conditionnellement à la répartition (exogène) des talents...
 - Derrière le voile de l'ignorance ?

Les conceptions issues du first best : H. George et L. Walras.

- Référence 1 : 2 solutions :
 - Trouver des taxes qui n'affectent pas l'optimalité
 - Externalités, ...
 - **taxer la rente, Ricardo, Stuart Mill.** Walras, H. George.
 - Terre,fréquences hertziennes.
 - Minimiser les "distorsions".
 - leitmotiv de l'économie publique d'avant les années 70.....
- **L. Walras, H. George :**
 - **Passe de taxer la rente à nationaliser la terre.**
 - Progressivement pour Walras..
- Discussion :
 - Philosophie libérale ou conception socialiste ?

Les conceptions issues du first best : H. George et L. Walras.

- L. Walras, H. George :
 - Passe de taxer la rente à nationaliser la terre.
 - Progressivement pour Walras..
- Philosophie :
 - ne pas spolier les agents, ?
 - Citation : “opposé à la justice distributive que les hommes ne jouissent point comme individus des positions personnelles part. corr. différence de leur mérite, ...
 - mais l'Etat est un agent, une **personne morale**, qui est détentrice d'actifs
 - Citation : “Tous les hommes doivent pouvoir profiter également des ressources naturelles...pour poursuivre leur fin..cad que les terres appartiennent à l'Etat
 - **Libéral et socialiste ?** sémantique, pas social-démocrate dans le sens moderne.

La discipline intellectuelle pour une théorie de la fiscalité.

- La discipline intellectuelle : décrire le « monde » :
 - La société : les caractéristiques des agents, les techniques, les ressources.
 - Les contraintes économiques : biens privés, biens collectifs externalités.
 - Les contraintes informationnelles : qui détient l'information utile ?
- La discipline intellectuelle : expliciter la philosophie politique :
 - Le Cadre institutionnel, procédures de décisions plus que décisions. ?
 - vu / engagement derrière *le voile de l'ignorance*.
 - A la Bentham, $\text{Max } \Sigma U(h,.)$ / Cardinalité des utilités.
 - Rawls comme cas limite. Max (Min U) ,
 - Hypothèse moins forte de comparabilité

Une justification partielle du point de vue de Walras ?

- Rappel : Pas de distorsion, Nationaliser la terre.
- Caractéristiques du « monde » : voile de l'ignorance dissipé
 - Information publique sur les caractéristiques des agents
 - Les agents peuvent faire sécession.
 - Les deux liés : l'issue est dans le cœur..
- Derrière le voile de l'ignorance
 - Créer un Etat doté de personnalité juridique
 - Et de droits de propriété....
 - Arrangement institutionnel, mutuellement avantageux.
- Objections.
 - Pourquoi les recettes correspondraient elles aux besoins... ?
- Peut-on adapter l'argument pour justifier la minimisation des distorsions ?

La redistribution utilitariste.

- Maximisation derrière le voile de l'ignorance
 - Contraintes de rareté et technologiques.
- Objections et contre-objections.
 - Le voile de l'ignorance dissipé,
 - Si les caractéristiques
 - Observables et vérifiables..
 - Impossibilité d'éviter la sécession / Cœur ?
 - Solution institutionnelle : un dictateur délégué ?
 - Un "petit père du peuple", très intrusif..
 - Peu démocratique,
 - Sauf à ce que les citoyens "moraux" au sens de Bentham.
- La logique de la proposition ne tient pas si l'information sur les caractéristiques devient privée.
 - Et si le voile de l'ignorance dissipé, les agents ne sont pas infiniment altruiste : le first best n'est plus atteignable
 - Rétablit le réalisme économique : le point de vue du second best.
 - Quid de la théorie politique ? Autre problème...

Fin...