

Les nouvelles orientations de la statistique publique : mise en œuvre des recommandations du rapport Stiglitz

Fabrice Lengart
Directeur des statistiques
démographiques et sociales



Mesurer pour comprendre

Intervention dans le cadre du séminaire de Roger Guesnerie au Collège de France

17/4/2013



Suite du rapport Stiglitz

- 1. Rappel du contexte et principales recommandations du rapport

DANS LE DOMAINE DE LA STATISTIQUE SOCIALE

- 2. Développer l'analyse des inégalités des ménages en multipliant des points de vue (revenu, patrimoine, mais aussi les multiples aspects des conditions de vie)
- 3. Développer des indicateurs de bien-être

DANS LE DOMAINE DE LA COMPTABILITE NATIONALE

- 4. Mettre d'avantage l'accent sur d'autres indicateurs de comptabilité nationale que le PIB
- 5. Réconcilier les approches macro et micro : en finir avec la dictature de la moyenne
- 6. Mesurer la valeur des activités domestiques réalisées au sein des ménages
- 7. Mieux rendre compte de l'interaction entre l'économie et l'environnement en privilégiant dans un premier temps des indicateurs de quantités physiques

1. Rappel du contexte et principales recommandations du rapport

La « commission Stiglitz »

Une commission internationale de 25 experts de haut niveau
(dont 8 français... dont Roger Guesnerie)

Principalement des économistes du milieu universitaire

Président Joseph Stiglitz, Conseiller Amartya Sen, Coordinateur
Jean-Paul Fitoussi

Avril 2008 - Septembre 2009

Mandat:

- Identifier les limites du PIB en tant qu'indicateur de performances économiques et de progrès social
- Réexaminer les problèmes liés à sa mesure
- Identifier les informations complémentaires nécessaires pour avoir des indicateurs de progrès social plus pertinents
- Évaluer la faisabilité statistique et débattre de la façon appropriée de les présenter

1. *Rappel du contexte et principales recommandations du rapport*

La « **commission Stiglitz** »

Trois axes de travail

Questions classiques relatives au PIB

Qualité de la vie

Développement durable et environnement

Ou dit autrement

La mesure des conditions de vie courantes

Aspects monétaires

Dimensions non monétaires

La question du bien être des générations futures

PAS DE NOUVEL INDICE MIRACLE RESUMANT TOUT EN UN SEUL CHIFFRE

L'Insee très présent dans la confection du rapport

1. *Rappel du contexte et principales recommandations du rapport*

Questions classiques relatives au PIB

Comment mesurer le bien-être matériel dans le système des comptes nationaux ?

Rappel: Le PIB c'est quoi?

- Une mesure agrégée de l'activité économique sur le territoire national
- Qui prend en compte l'activité marchande et seulement certaines activités non marchandes
- Seulement un indicateur de flux, qui ne prend donc pas en compte la valeur du patrimoine

Le PIB, un chiffre tout puissant?

- S'il augmente tout irait bien...
s'il baisse... chômage récession, tout irait mal
- Tout? Vraiment tout?

Plus d'accidents de la route = plus de PIB (les ambulances, les hôpitaux, les réparateurs automobiles, les pompes funèbres)

La dame qui épouse son jardinier = moins de PIB (pourtant, il s'occupe toujours du jardin..et ils sont très heureux de s'être mariés)

1. Rappel du contexte et principales recommandations du rapport

Questions classiques relatives au PIB

Pas d'abandon du PIB mais tirer le meilleur parti des outils offerts par la comptabilité nationale

- Se référer au revenu et à la consommation plutôt qu'à la production → *comptabilité nationale*

- Mettre l'accent sur le point de vue des ménages
→ *comptabilité nationale*

- Prendre en compte le patrimoine en même temps que le revenu et la consommation

→ *statistiques sociales et comptabilité nationale*

- Accorder davantage d'importance à la répartition des revenus, de la consommation et du patrimoine

→ *statistiques sociales et comptabilité nationale*

- Élargir les indicateurs de revenus aux activités non marchandes

→ *statistiques sociales et comptabilité nationale*

1. *Rappel du contexte et principales recommandations du rapport*

Qualité de la vie

Ne se résume pas à des ressources monétaires

Nécessite de passer du global macro à l'individuel micro

Nécessite d'avoir des mesures objectives et subjectives

- Développer des indicateurs objectifs de qualité de la vie, en incluant systématiquement l'analyse des inégalités liées à ces indicateurs

→ *statistiques sociales*

- Evaluer les liens entre les différents aspects de qualité de la vie

→ *statistiques sociales*

- Développer des indicateurs subjectifs de qualité de la vie

→ *statistiques sociales*

1. *Rappel du contexte et principales recommandations du rapport*

Développement durable et environnement

Question: laisserons nous aux générations futures assez de ressources pour bénéficier d'opportunités au moins égales aux nôtres?

Nécessité de raisonner en terme de patrimoine économique, humain et naturel

- Une approche modeste dans un premier temps : il n'est pas possible aujourd'hui de concevoir une mesure agrégée de tous ces types de capital (économique, social et humain, environnemental), exprimée en équivalent monétaire
- Privilégier sur l'état de l'environnement un ensemble d'indicateurs physiques, définis avec la communauté scientifique
- Mettre en relation ces indicateurs physiques avec les agrégats de la comptabilité nationale

La mise en œuvre des recommandations du rapport Stiglitz

- En France : Insee et services statistiques des ministères
 - Une approche à la fois pragmatique et programmatique
 - Mieux exploiter l'information disponible
 - Adapter ou mettre en place de nouvelles enquêtes
 - Innover (programme de recherche)
 - Mieux communiquer
 - Promouvoir des actions à conduire au niveau international
- En Europe : partenariat Insee-Eurostat
- Au niveau international :
 - Nombreuses initiatives nationales
 - OCDE : forte mobilisation de l'organisation à travers son projet global sur la mesure du progrès des sociétés (adopté en 2007)
 - ONU : Groupe de travail pour compléter le PIB pour avoir de meilleures mesure du progrès (mise en oeuvre de la résolution 38 de RIO+20 de juin 2012)

DANS LE DOMAINE DE LA STATISTIQUE SOCIALE

- Analyser la distribution des niveaux de vie (déciles, indice de Gini ...)
- Regarder également le patrimoine des ménages
- Mesurer la qualité de la vie des ménages, dans ses différentes dimensions (santé, éducation, emploi et logement décents, environnement, insécurité, relations avec les proches, ...) : mesures objectives et subjectives, mais sans rechercher un indicateur synthétique unique

2. Développer l'analyse des inégalités

Mesurer les inégalités de revenu entre les ménages

- Les indicateurs classiques d'inégalité sont calculés chaque année par la statistique publique
 - dispersion : rapports interdéciles, interquartiles ...
 - concentration : indice de Gini ...
 - Taux de pauvreté monétaire, taux de pauvreté en conditions de vie (8 privations parmi 27)
- Insee-Première annuel sur les inégalités de niveaux de niveau de vie
- Ouvrages Insee-Référence annuels
« Revenus Patrimoine » et « France Portait social »

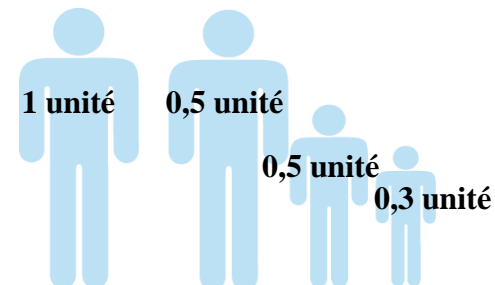
Précisions méthodologiques

Revenu disponible du ménage =

- + salaires
- + revenus d'activité indépendante
- + revenus du patrimoine
- + retraites et indemnités de chômage
- + prestations sociales
- + prime pour l'emploi
- impôts directs (IR, taxe d'habitation, CSG et CRDS)

Le niveau de vie = RDB par équivalent-adulte

ce ménage a
2,3 unités de
consommation



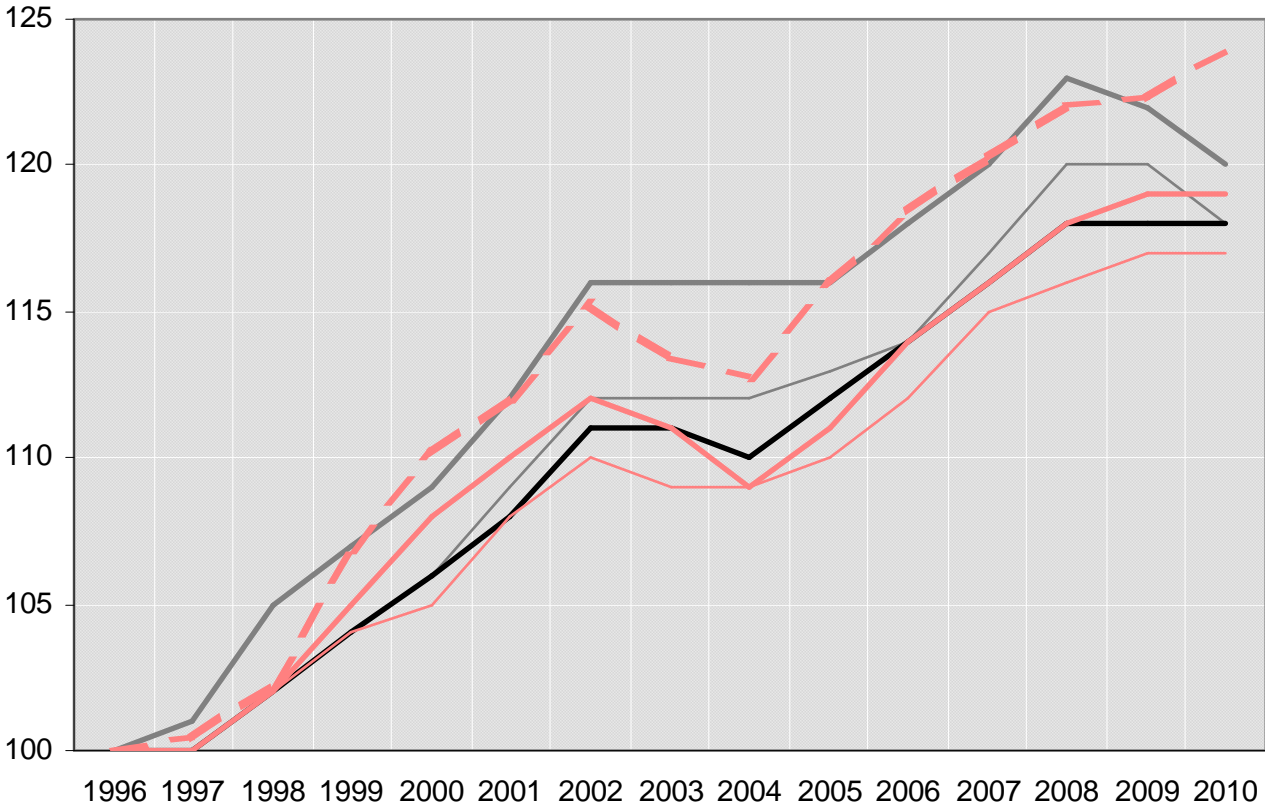
Fabrice Lenglard, DSDS, Insee

Indicateurs d'inégalité en France

	1996	2002	2003	2004	2005	2006	2007	2008	2009	2010
Seuils de niveau de vie (en euros 2010)										
Niveau de vie médian (D5)	16 350	18 150	18 100	18 010	18 320	18 580	18 980	19 290	19 360	19 270
Premier décile de niveau de vie (D1)	8 690	10 120	10 080	10 100	10 120	10 250	10 460	10 690	10 570	10 430
Neuvième décile de niveau de vie (D9)	30 530	34 340	33 780	33 350	33 920	34 950	35 420	36 120	36 380	36 270
Rapports interdéciles										
D9/D1	3,5	3,4	3,4	3,3	3,4	3,4	3,4	3,4	3,4	3,5
D9/D5	1,9	1,9	1,9	1,9	1,9	1,9	1,9	1,9	1,9	1,9
D5/D1	1,9	1,8	1,8	1,8	1,8	1,8	1,8	1,8	1,8	1,8
Masses de niveau de vie détenue										
S20 (en %)	9,0	9,3	9,3	9,3	9,0	9,0	9,0	9,0	8,9	8,7
S50 (en %)	31,0	31,1	31,2	31,2	31,0	30,7	30,7	30,9	30,7	30,2
S80 (en %)	63,0	62,3	62,4	62,4	62,0	61,6	61,8	61,6	61,8	61,0
(100-S80)/S20	4,1	4,1	4,1	4,0	4,2	4,3	4,3	4,3	4,3	4,5
Indice de Gini	0,279	0,281	0,280	0,281	0,286	0,291	0,289	0,289	0,290	0,299

Source ERF5

Évolution des niveaux de vie en France

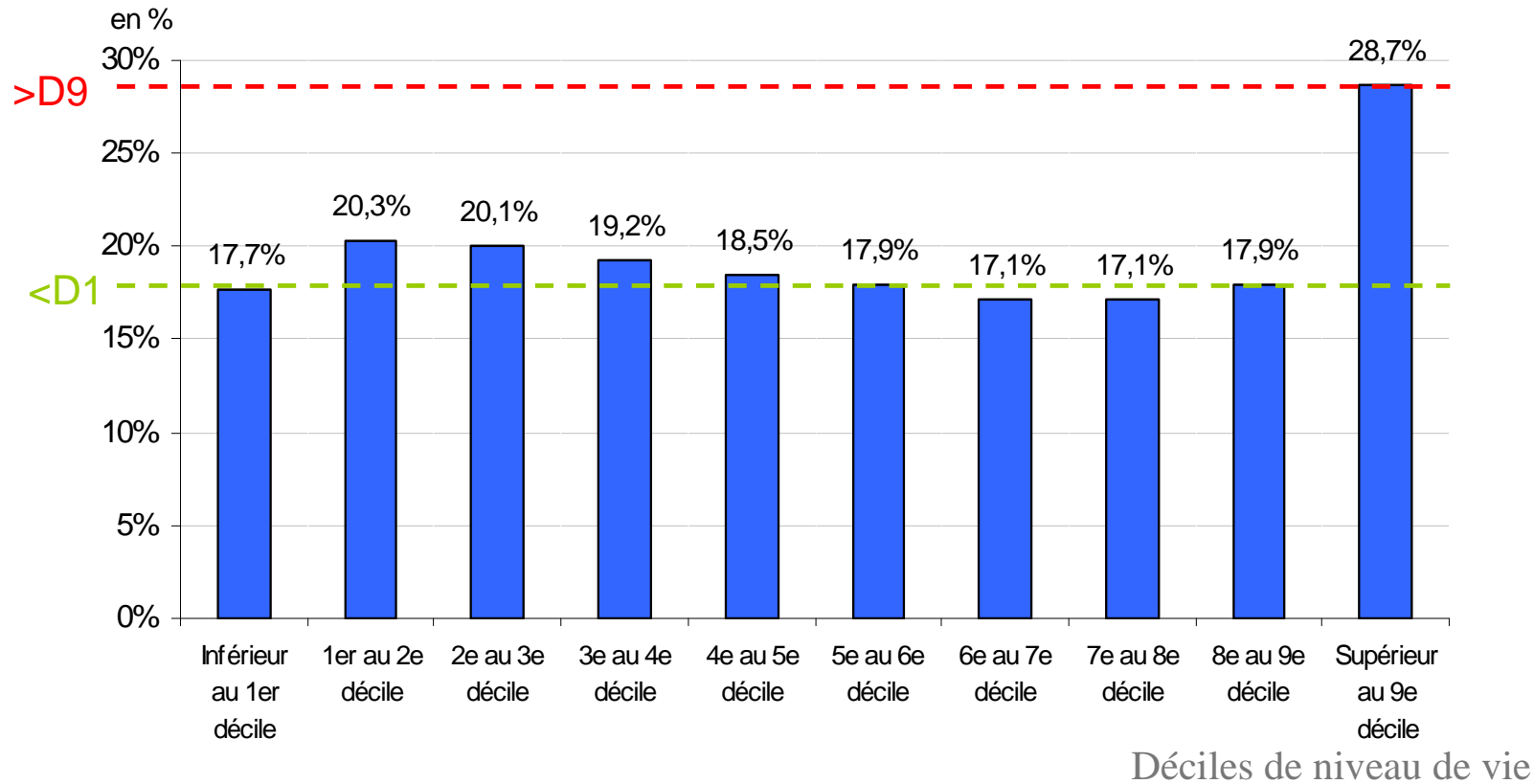


— D1 — D3 — D5 — D7 — D9 - - C95

Source ERFS

Niveau de vie : 10 points d'écart de croissance entre les 10% en haut et les 10% en bas

Évolution du niveau de vie moyen par personne par déciles de niveau de vie 1997-2009

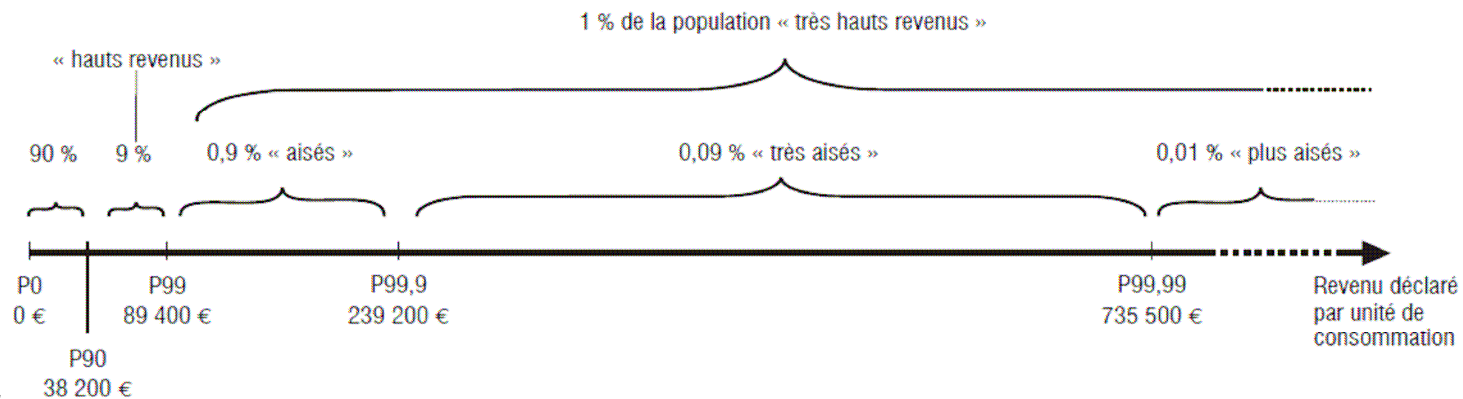
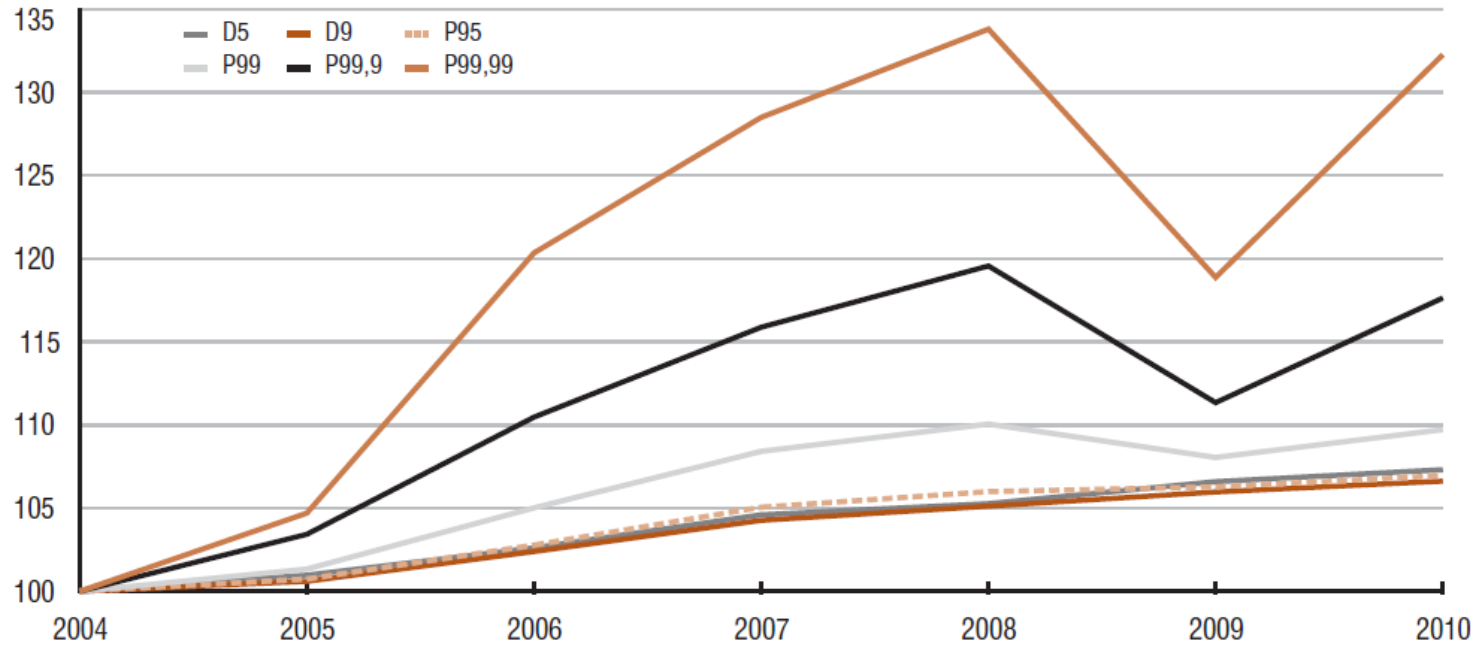


Source ERFS

2. Développer l'analyse des inégalités

Mieux mesurer les hauts revenus

Source : revenus fiscaux

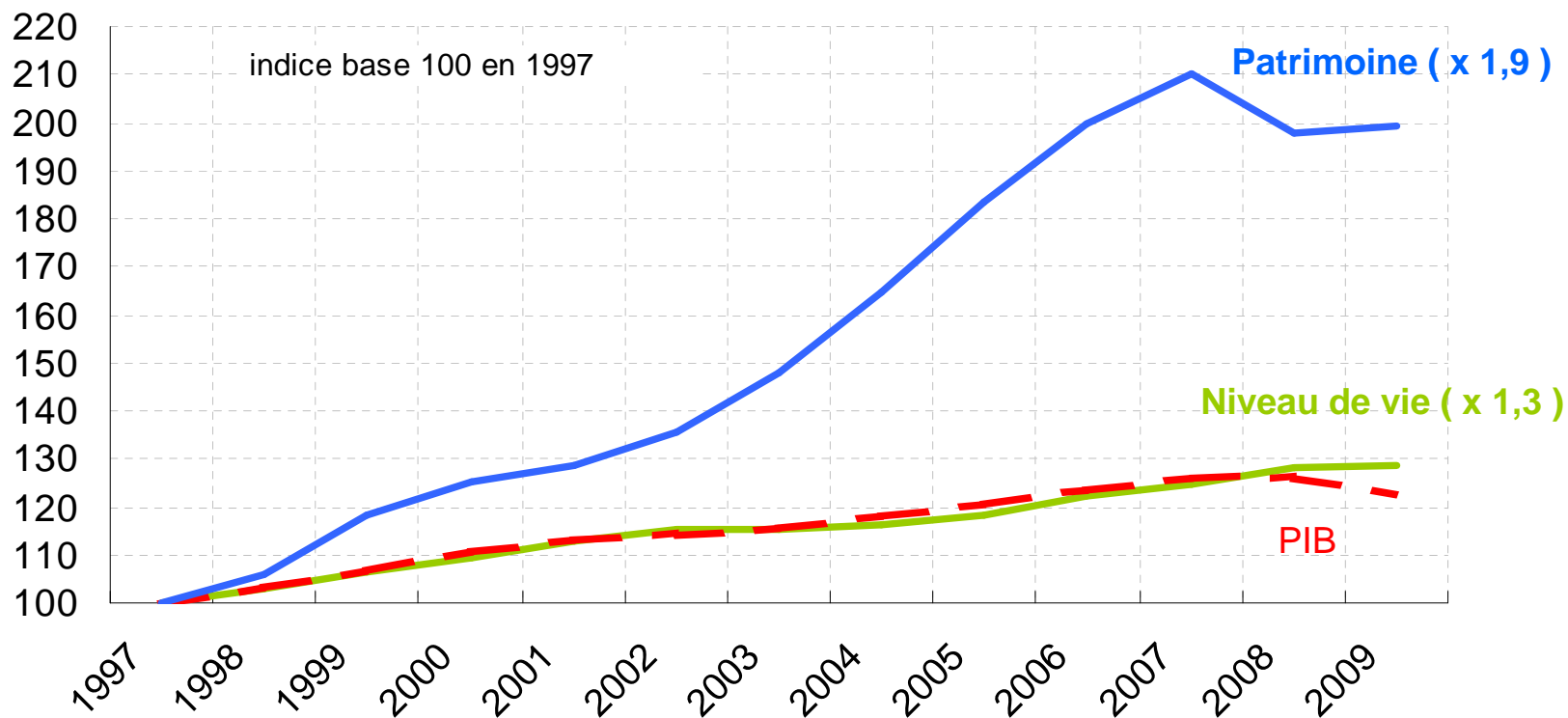


2. Développer l'analyse des inégalités

Mesurer les inégalités de patrimoine entre les ménages

- Les patrimoines plus concentrés que les niveaux de vie
- Enquête sur le patrimoine des ménages réalisée tous les 5 à 6 ans environ en France
- La dernière a été conduite fin 2009-début 2010 :
 - Meilleure couverture des hauts patrimoines, grâce à une surreprésentation de ceux-ci dans l'enquête
 - Meilleure connaissance du patrimoine professionnel
 - Module sur le patrimoine immatériel (capital social et culturel)
- A compter de 2014, enquête tous les 3 ans panélysée

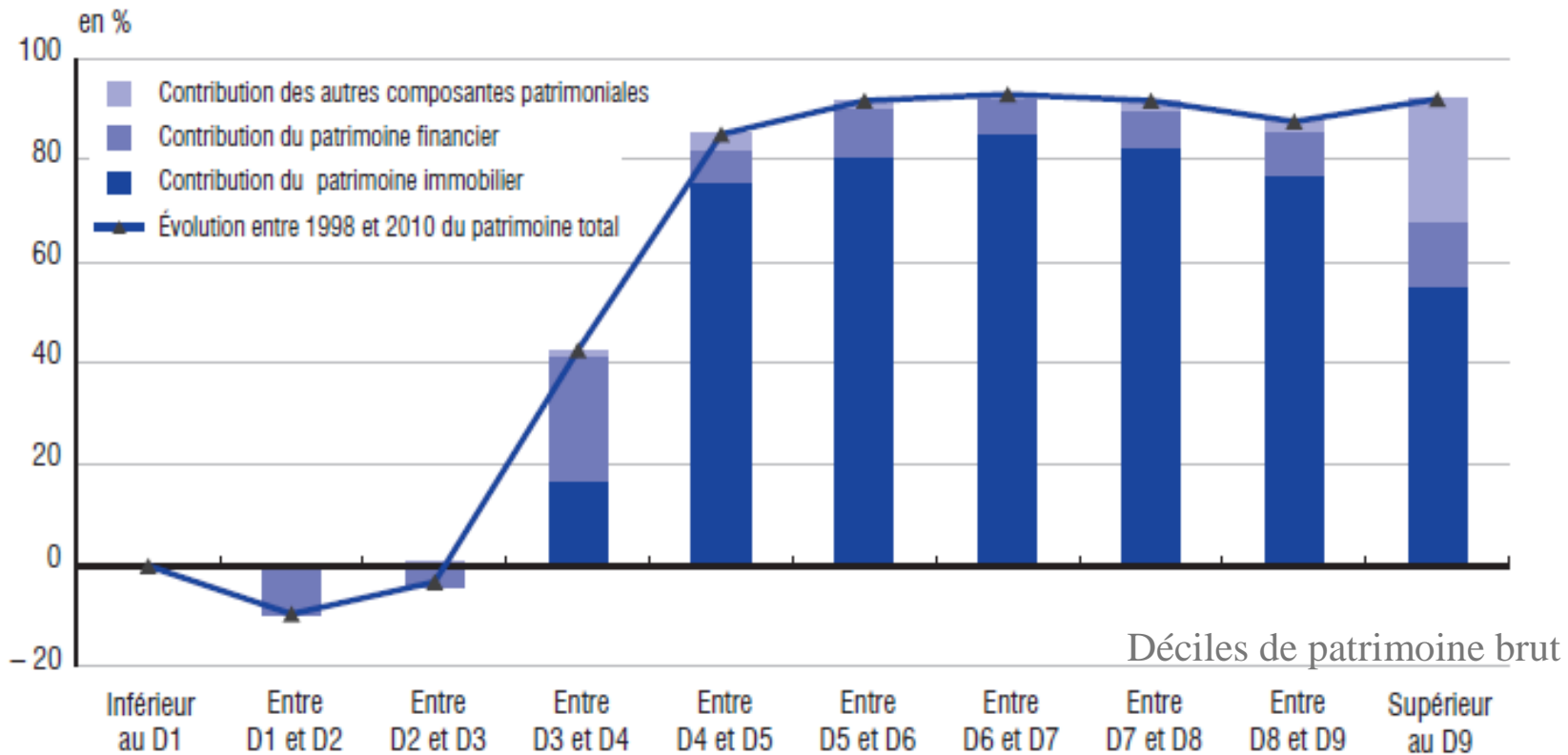
La progression des patrimoines est plus rapide que celle des niveaux de vie



Sources : comptabilité nationale, ERFS

Patrimoine: 35 fois plus pour les 10% en haut que pour les 10% en bas en 2009

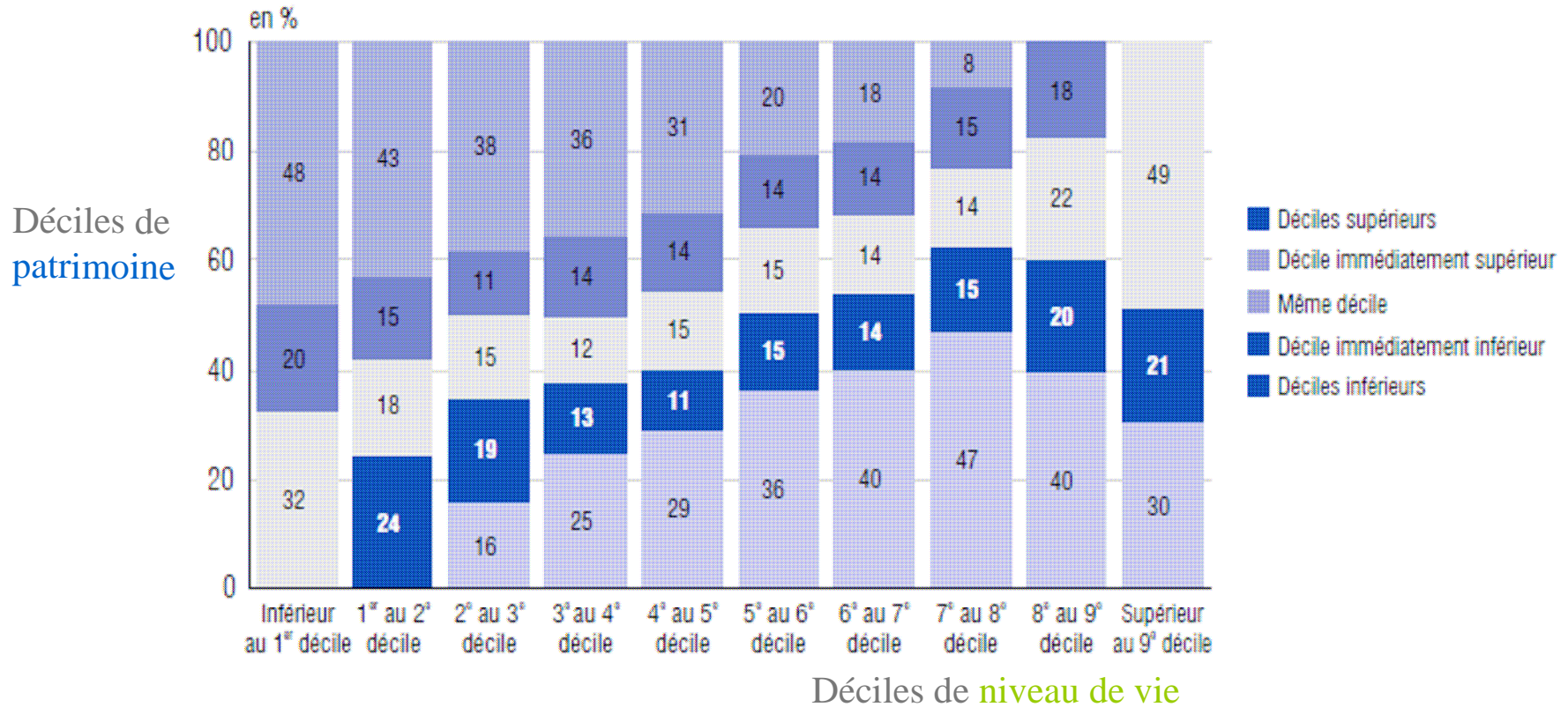
2. Évolution du patrimoine moyen des ménages et de ses composantes, par tranche de patrimoine.



Source : enquête patrimoine 2010

Un lien fort entre patrimoine et niveau de vie:

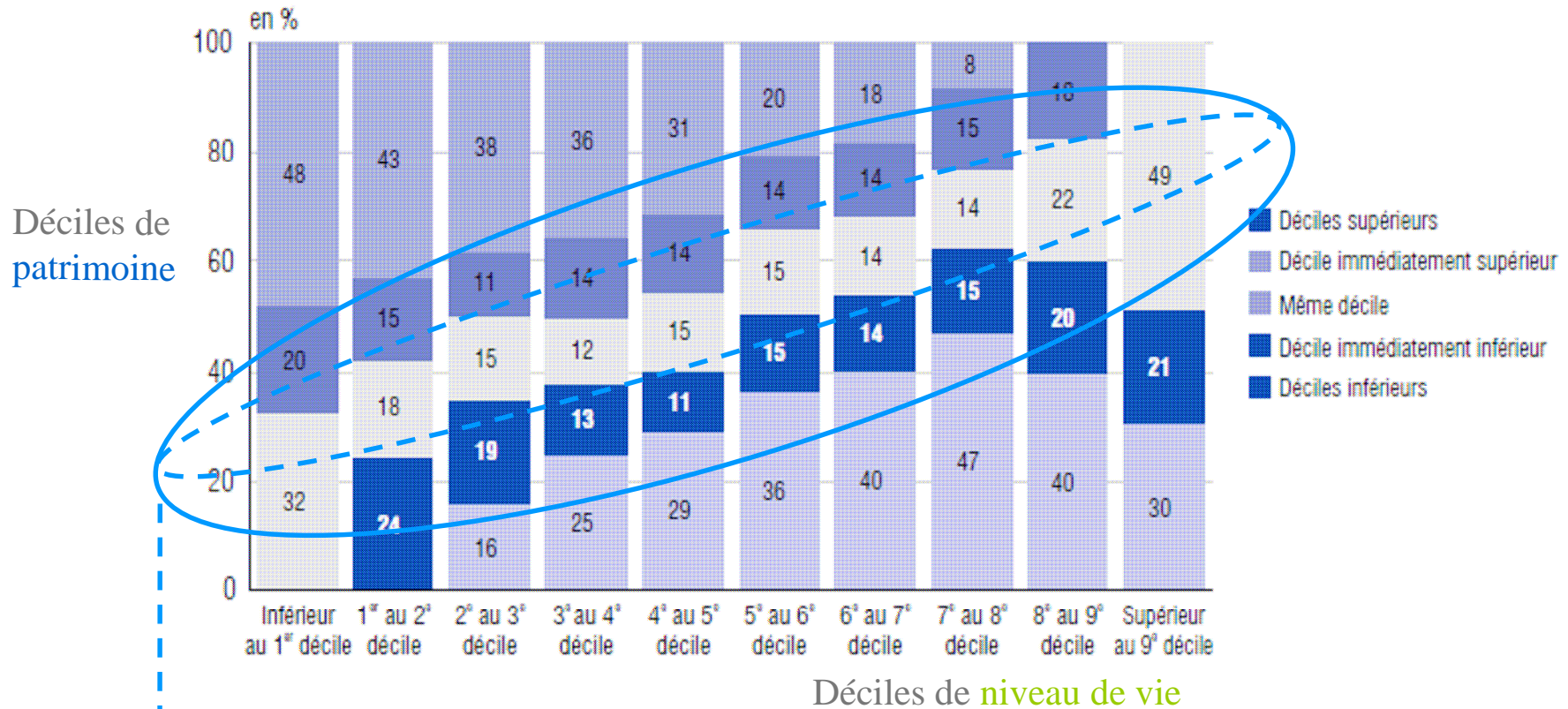
4. Répartition des ménages dans les déciles de patrimoine selon leur décile de niveau de vie



Source : enquête patrimoine 2010

50% des ménages occupent une position quasi-identique dans les deux échelles

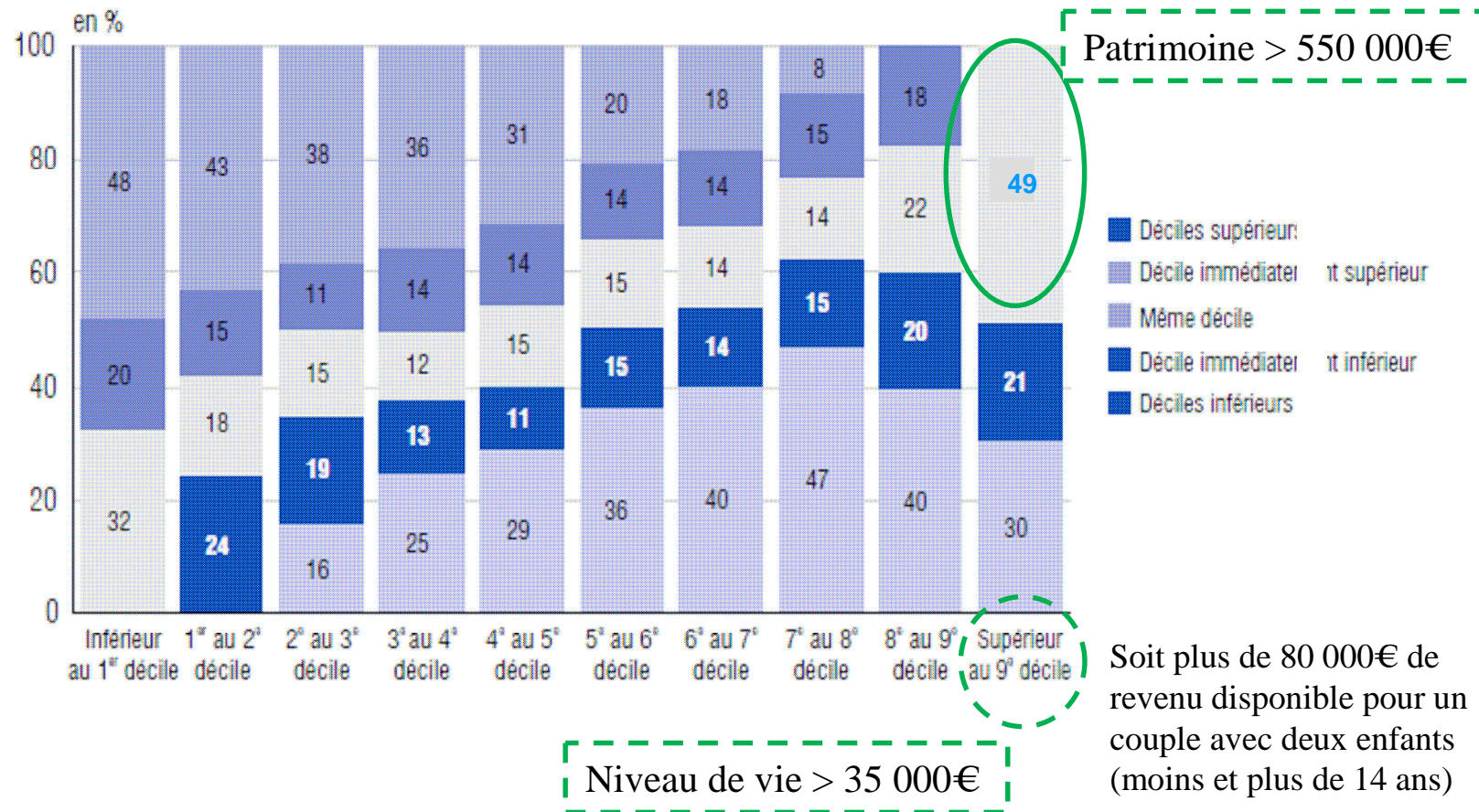
4. Répartition des ménages dans les déciles de patrimoine selon leur décile de niveau de vie



Source : enquête patrimoine 2010

5% de la population cumulent **haut** niveau de vie et **haut** patrimoine

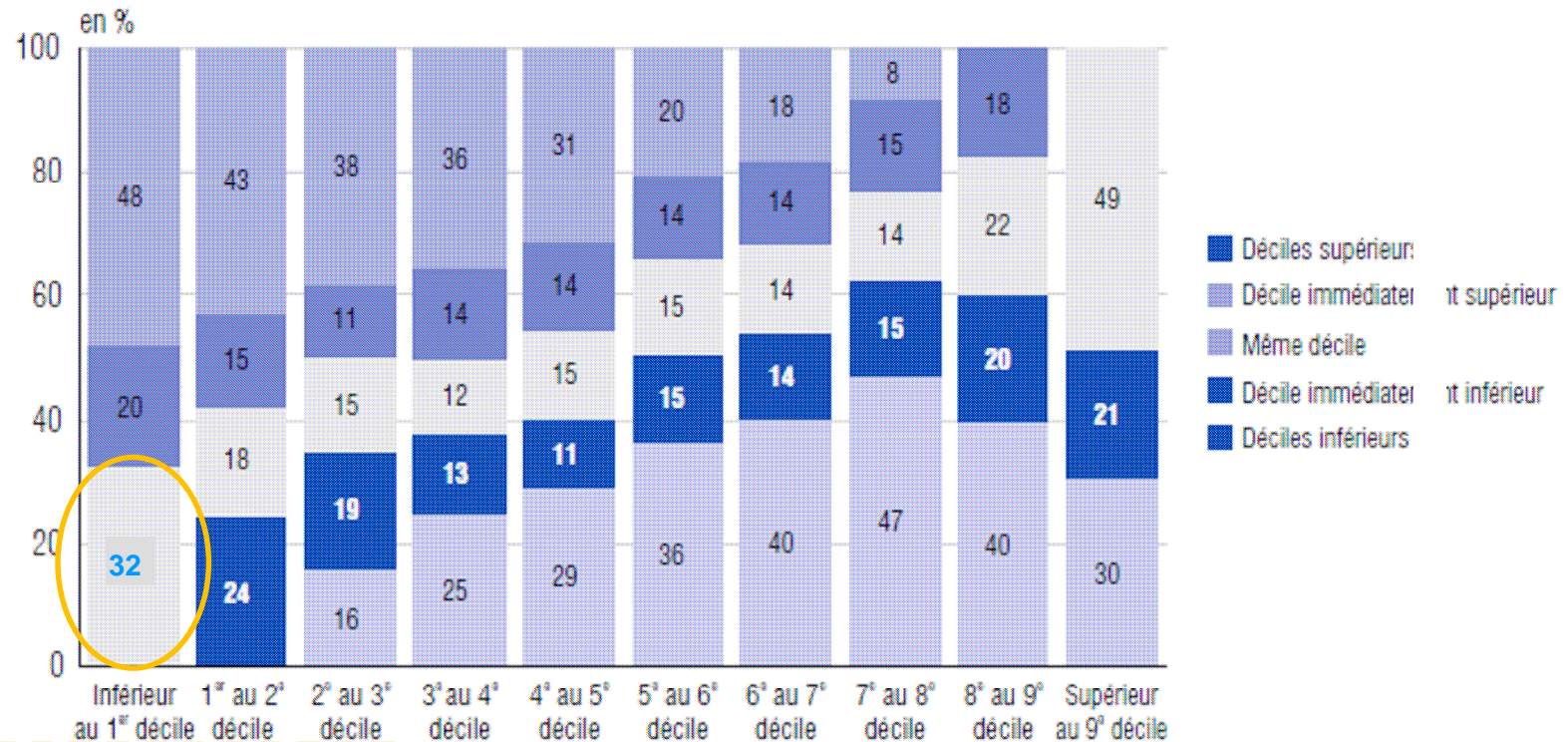
4. Répartition des ménages dans les déciles de patrimoine selon leur décile de niveau de vie



Source : enquête patrimoine 2010

3,2% de la population cumulent **bas** niveau de vie et **bas** patrimoine

4. Répartition des ménages dans les déciles de patrimoine selon leur décile de niveau de vie

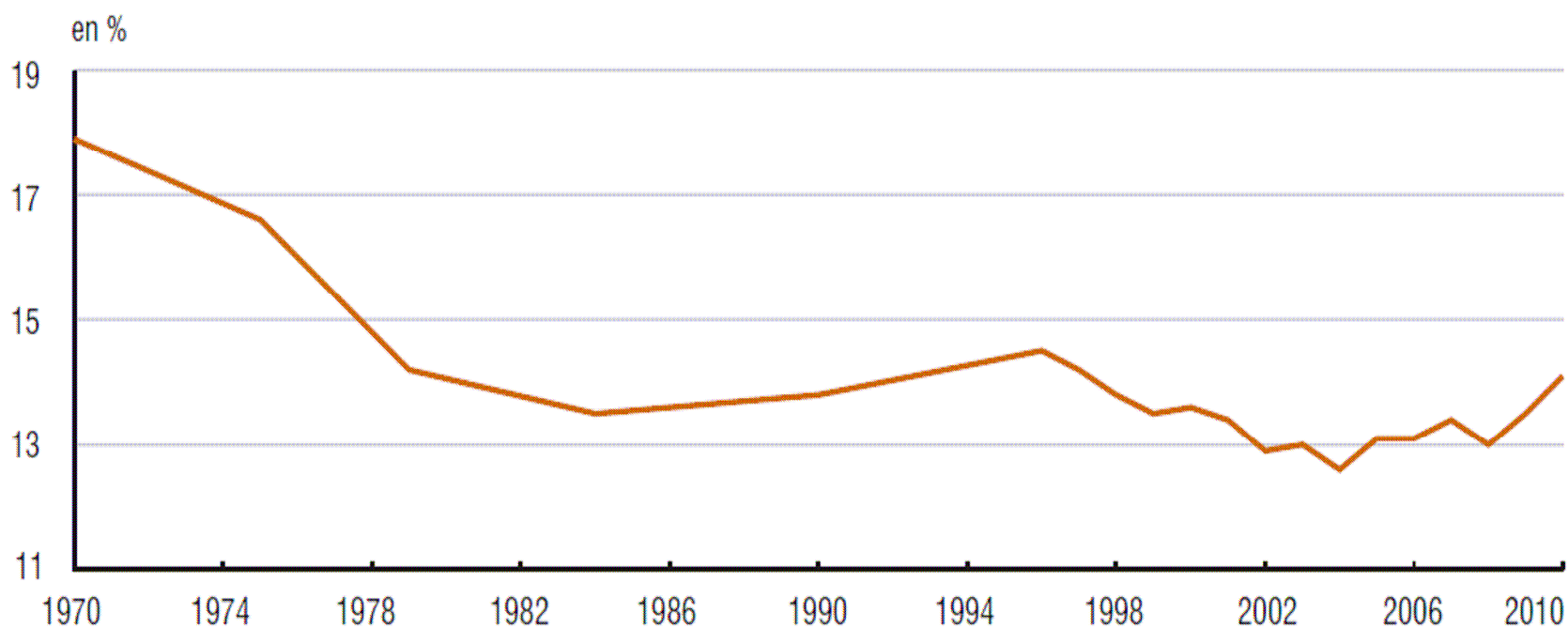


Patrimoine < 3000€
Niveau de vie < 10 400€

Source : enquête patrimoine 2010

2. Développer l'analyse des inégalités

Evolution du taux de pauvreté



Seuil de pauvreté (60% de la médiane) : 964 €/par mois en 2010

14,1% de la population, soit 8,6 millions de personnes

A 50% de la médiane : 803€/ mois, 7,8%, soit 4,8 millions de personnes

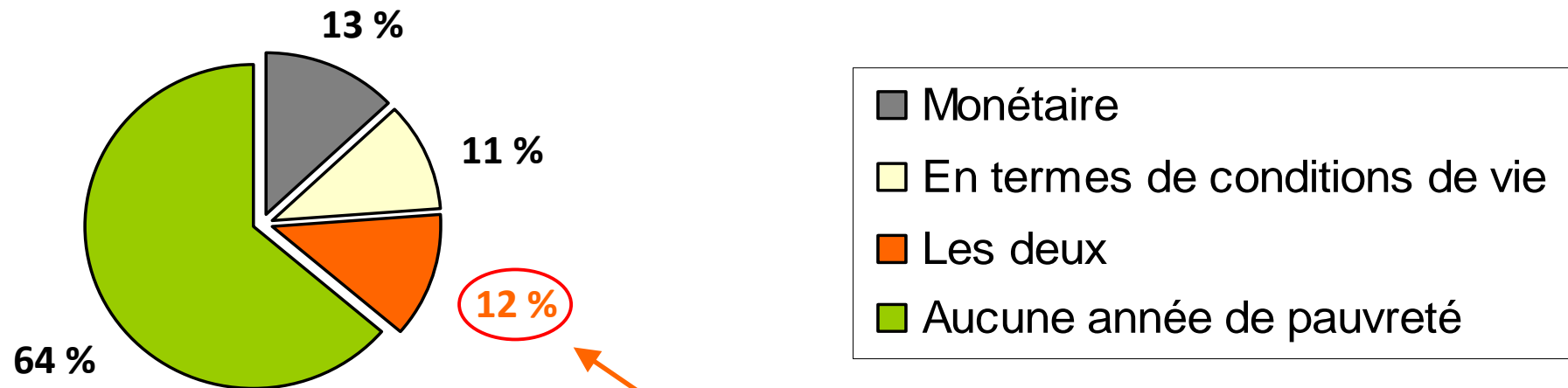
Source : ERF puis ERFS

2. Développer l'analyse des inégalités

D'autres aspects des inégalités entre les ménages

- Le mal-logement : exclusion du logement et privation de confort dont précarité énergétique
 - Enquête sur les sans-domicile 2012
 - Enquête sur le logement 2013
 - Enquête Phebus 2013 sur la qualité thermique des logements
 - Conditions de vie : mesure de 27 privations
 - Contraintes budgétaires (ex : très souvent en découvert bancaire)
 - Retards de paiement (factures, loyers, impôts)
 - Restrictions de consommation (manger de la viande tous les 2 jours)
 - Logement (absence d'eau chaude, bruit ...)
- ⇒ Taux de pauvreté en conditions de vie : 12,6% des personnes souffrent d'au moins 8 privations sur les 27 retenues en 2011

En 5 ans, 36 % des personnes ont connu au moins un épisode de pauvreté



1 personne pauvre sur 3 :

a connu un faible niveau de vie
ET
nombre de privations matérielles

Période : 2004 à 2008

Source : SRCV

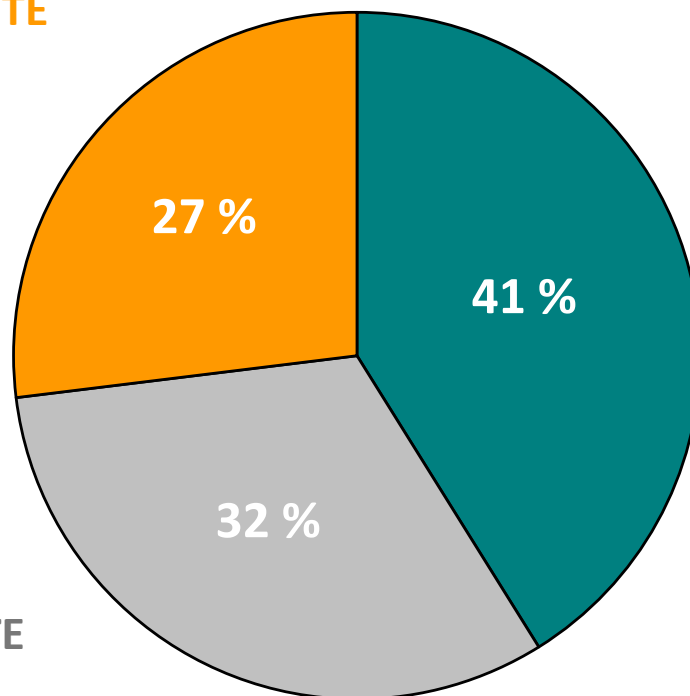
En 5 ans, 1 personne pauvre sur 4 l'est « durablement »

PAUVRETÉ PERSISTANTE

4
ou
5 années

PAUVRETÉ TRANSITOIRE

1 année
ou
2 non consécutives



PAUVRETÉ RÉCURRENTÉ

2 années de suite

ou

3 ans

(consécutifs ou non)

Période : 2004 à 2008

Source : SRCV

3. Développer des indicateurs de bien-être

Mesurer la qualité de la vie

- Une approche multidimensionnelle 8+1 : santé, éducation, logement, loisirs, liens sociaux, conditions environnementales, insécurité + bien-être subjectif
- Sources statistiques à l'Insee :
 - Enquête sur l'emploi du temps 2010
 - Panel statistique sur les ressources et conditions de vie (SRCV)
 - Enquête spécifique sur la qualité de vie 2011
- Enquête sur l'emploi du temps 2009-2010 :
 - Pour 1 000 ménages supplémentaires, ajout d'une question sur l'appréciation subjective de chacune des activités déclarées dans le carnet : activités désagréables ou agréables (indicateur de -3 à +3)

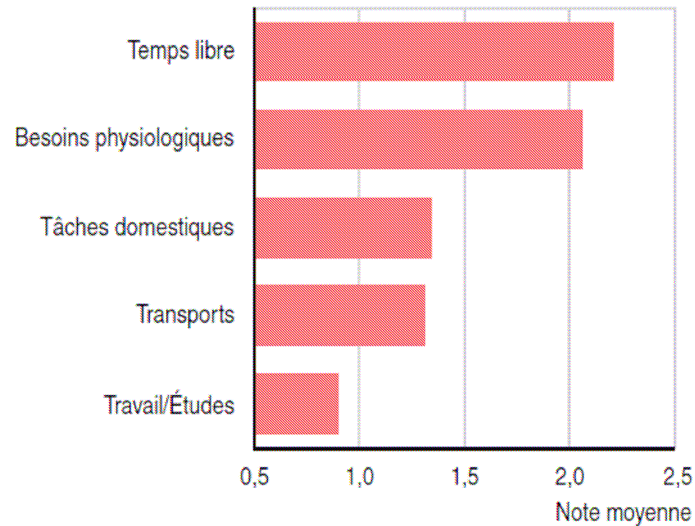
3. Développer des indicateurs de bien-être

Mesurer la qualité de la vie

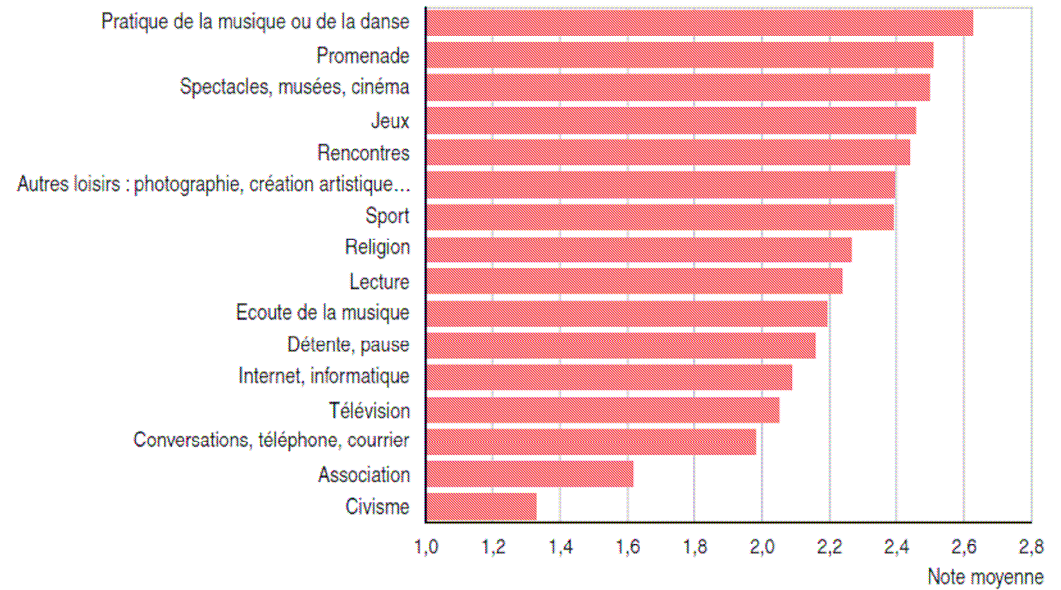
- Panel SRCV (suivi de 10 000 ménages durant 9 années) : ajout de questions à compter de 2010
 - **Indicateur de satisfaction (de 0 à 10) du :**
 - Logement, emploi, loisirs, relations avec les proches
 - (Santé, éducation, sécurité de l'emploi mesurés par ailleurs)
 - Vie actuelle (récapitulatif de la qualité de la vie)
 - **Questionnaire plus détaillé (pour une partie des ménages) relatif à ces différentes dimensions**
- Enquête sur la qualité de vie 2011 (10 000 individus répondant par internet)
 - **Questionnaire conçu pour disposer des réponses individuelles à l'ensemble du spectre des dimensions de la qualité de vie**

Enquête emploi du temps 2010

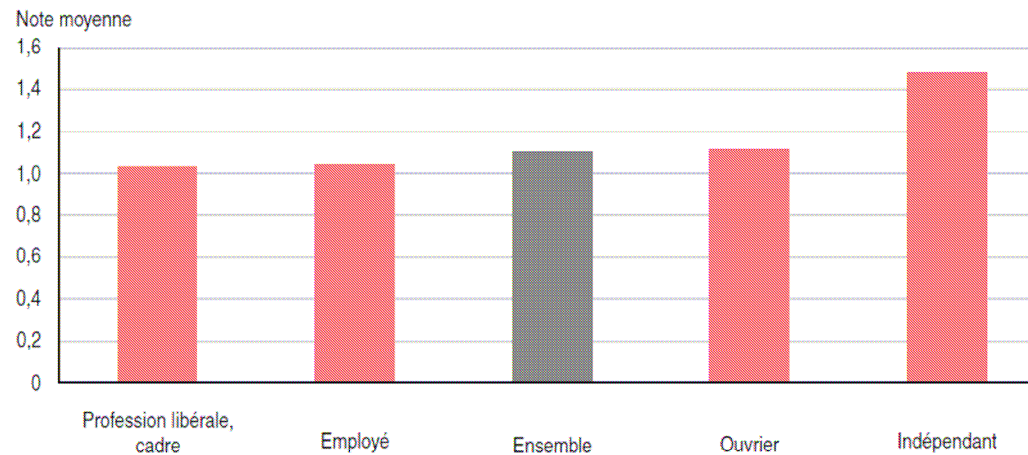
① Les moments de temps libre sont les plus agréables



② Appréciation des différentes activités du temps libre

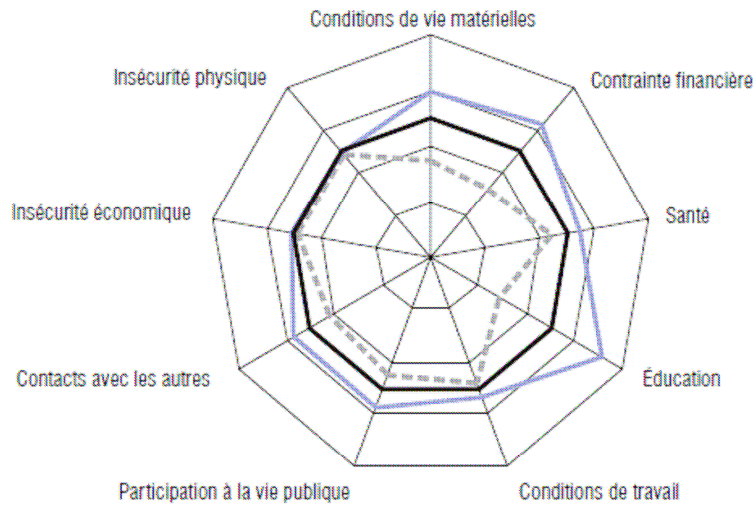


⑤ Niveau d'appréciation du travail selon la catégorie socioprofessionnelle



Les dimensions de la qualité de vie

a. Selon le niveau de vie

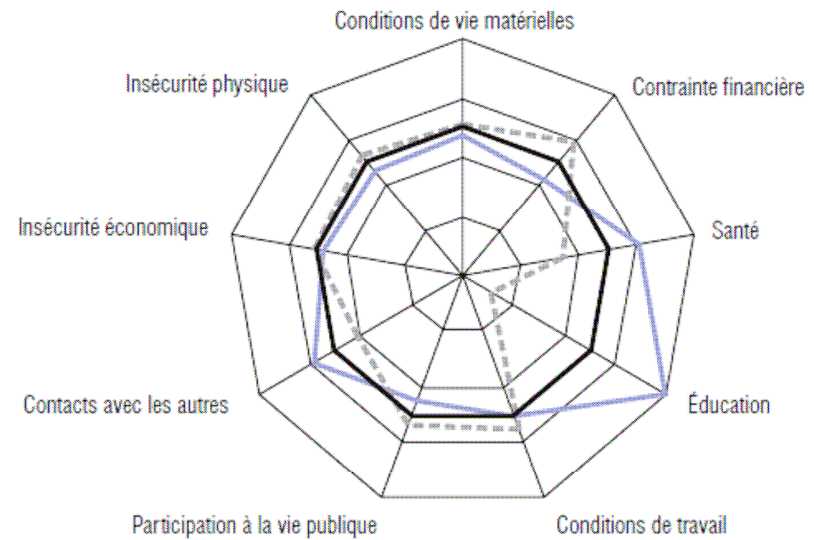


--- Premier quartile Q1¹

--- Dernier quartile Q4¹

— Tous

b. Selon l'âge



— 16-29 ans

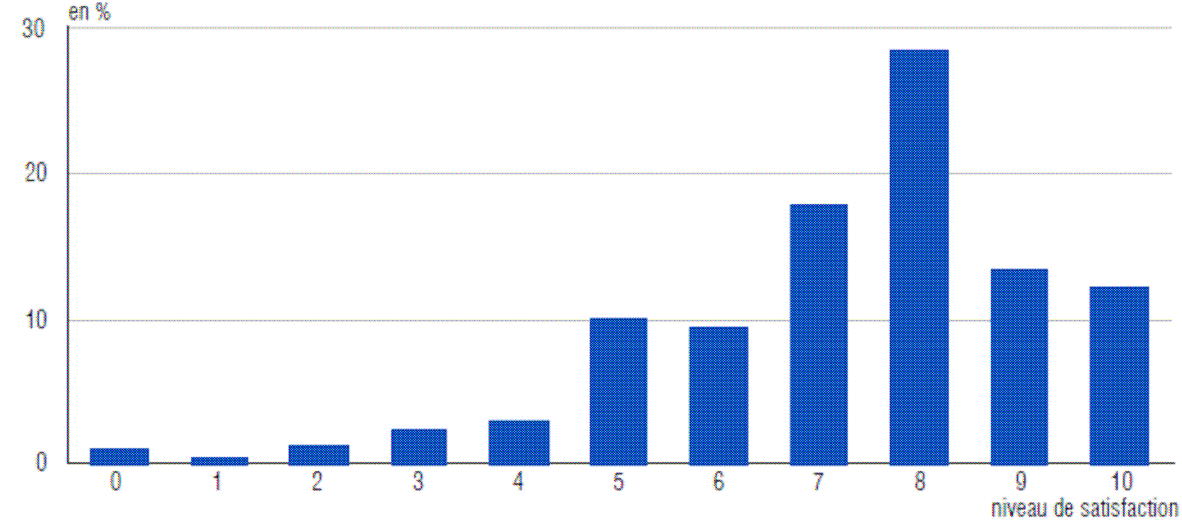
--- 60 ans ou plus

— Tous

Source : SRCV

Indicateur subjectif de bien-être

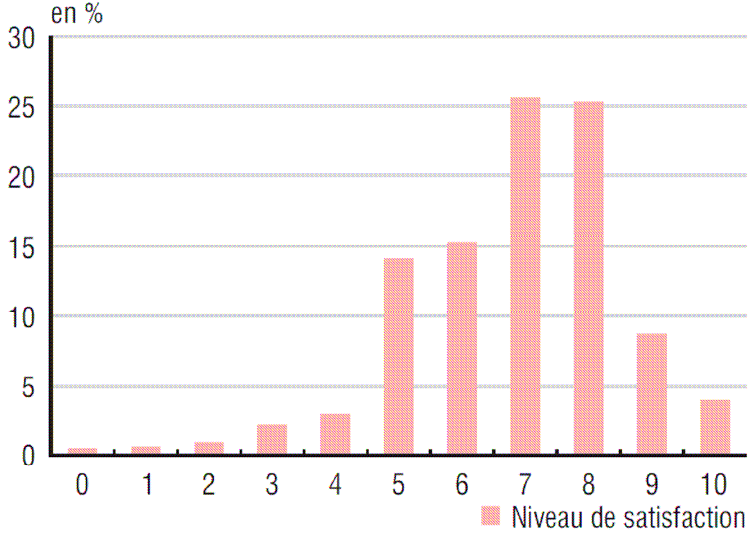
1. Satisfaction dans la vie en général



Enquête SRCV 2010

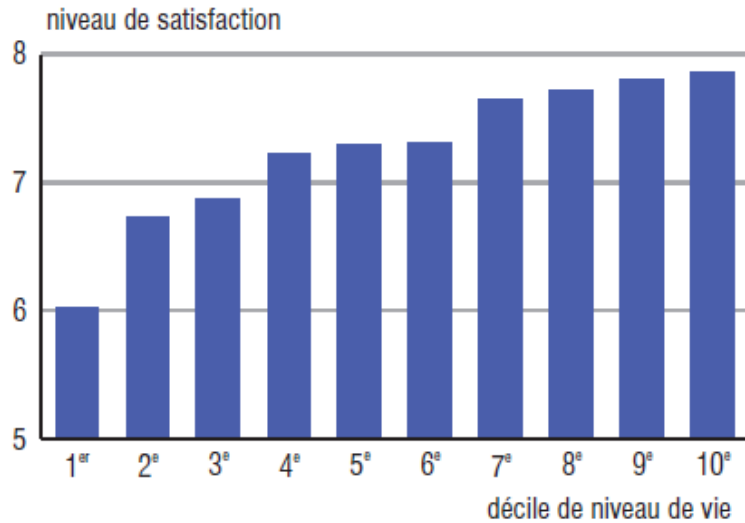
Enquête qualité de vie 2011

Satisfaction dans la vie en général



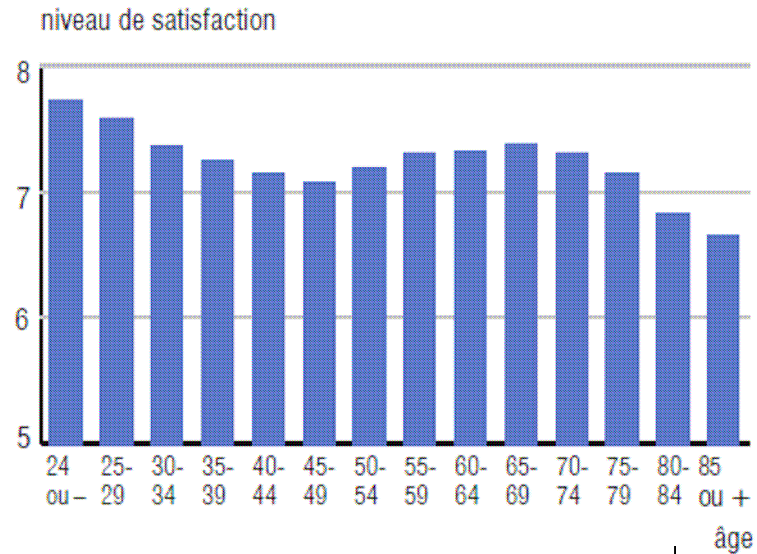
Indicateur subjectif de bien-être

a. selon le niveau de vie¹

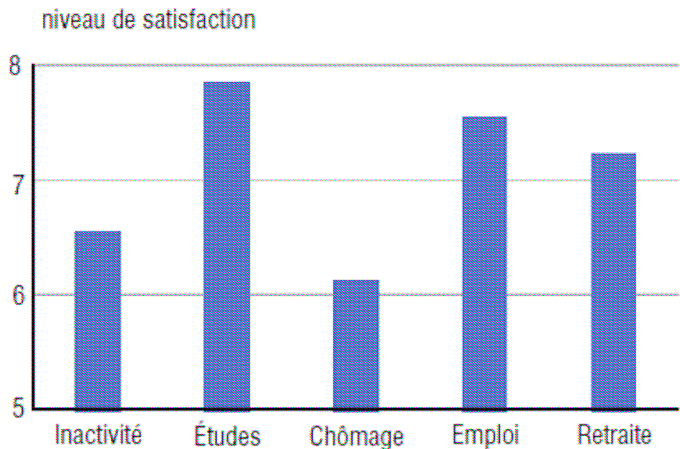


c. selon l'âge

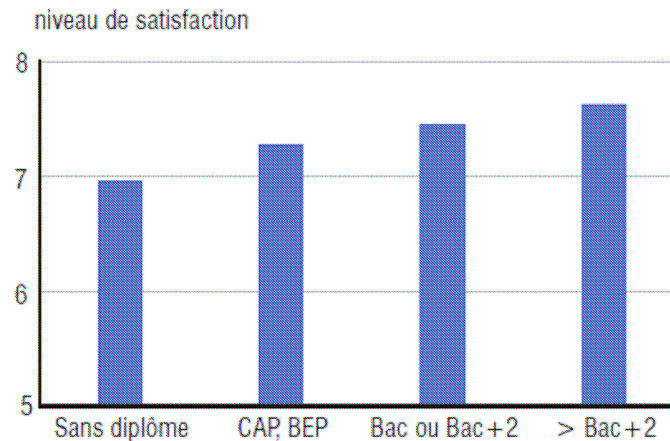
Source : SRCV 2010



e. selon la situation vis-à-vis du travail

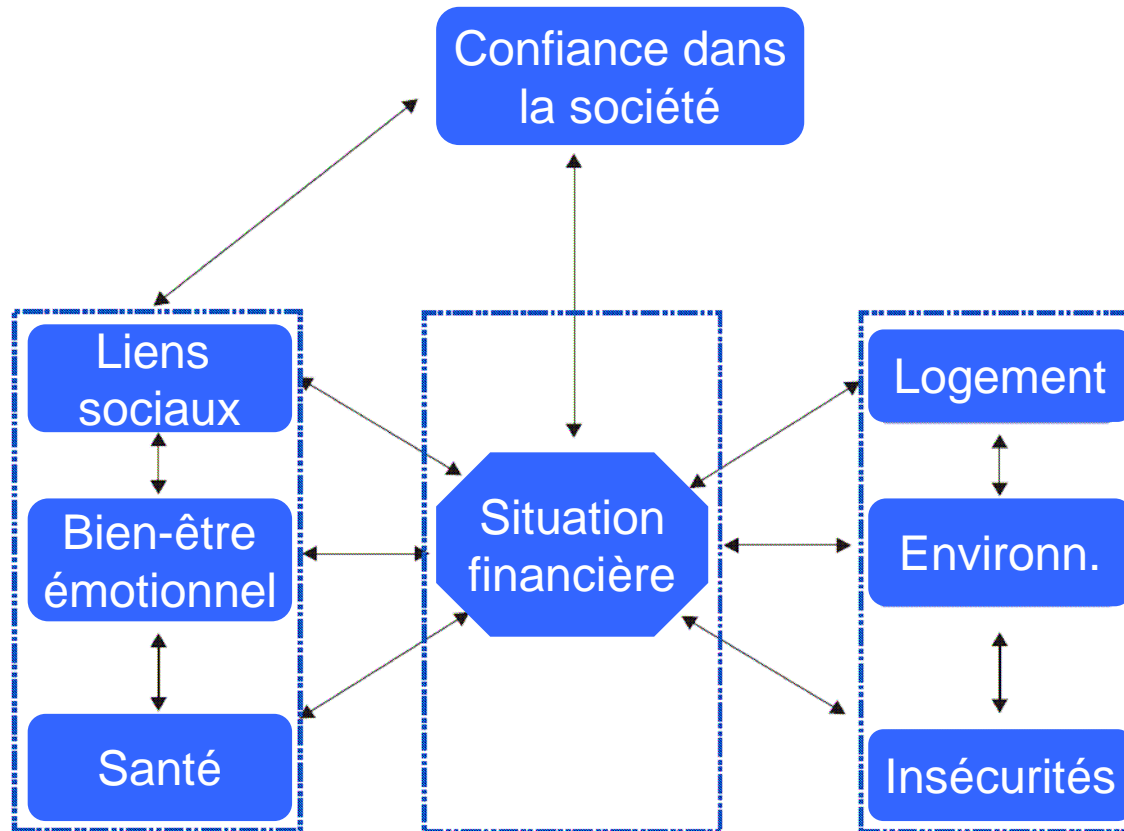


d. selon le diplôme



Trois blocs dans la qualité de vie

Liens entre les indicateurs de qualité de vie



Champ : France métropolitaine.
Source : Insee, enquête Qualité de vie 2011.

Source : enq qualité de vie 2011

Une qualité de vie dégradée pour les personnes modestes en milieu urbain

- ◆ Les 18-24 ans sont davantage exposés aux mauvaises conditions de logement
- ◆ Les 45-64 ans sont plus exposés à la faiblesse des liens sociaux et aux insécurités
- ◆ Les personnes seules ou isolées avec enfant(s) cumulent les difficultés

DANS LE DOMAINE DE LA COMPTABILITE NATIONALE

- Le PIB oui, mais pas seulement
- En finir avec la dictature de la moyenne : réconcilier les données macro et les données micro
- Évaluer la production et les revenus liés à l'activité domestique
- Rendre compte de l'interaction entre économie et environnement

4. Mettre d'avantage l'accent sur d'autres indicateurs de comptabilité nationale que le PIB

- Le PIB reflète la production sur le territoire national
- Le revenu national net est un indicateur également important pour évaluer en niveau et en évolution le niveau de vie d'un pays
- Il faut mettre l'accent sur le compte des ménages : revenu disponible brut et net, revenu disponible ajusté
- S'attacher autant aux stocks qu'aux flux : l'importance du compte de patrimoine

5. Réconcilier les évaluations micro et macro

Un enjeu pour crédibiliser les évaluations macro-économiques au yeux du public

Moati P., Rochefort R. « *Mesurer le pouvoir d'achat* », Rapport du Conseil d'Analyse Economique - 2008

Quinet A. « *Mesurer le pouvoir d'achat des ménages* », Rapport au Ministre de l'économie - 2008

Stiglitz J., Sen A., Fitoussi J-P., Rapport de la commission sur la mesure des performances économiques et du progrès social - 2009

⇒ Une préconisation : désagréger l'approche macro-économique pour mieux prendre en compte les disparités entre ménages

Début des travaux : juillet 2007

Premiers résultats publiés : juin 2009

5. Réconcilier les évaluations micro et macro

Revenu et consommation : deux sources d'informations à l'Insee

Compte des ménages (SOURCE MACRO)

- construit « en miroir »
- « exhaustivité »
- cadre harmonisé et cohérent

Enquêtes ménages (SOURCE MICRO)

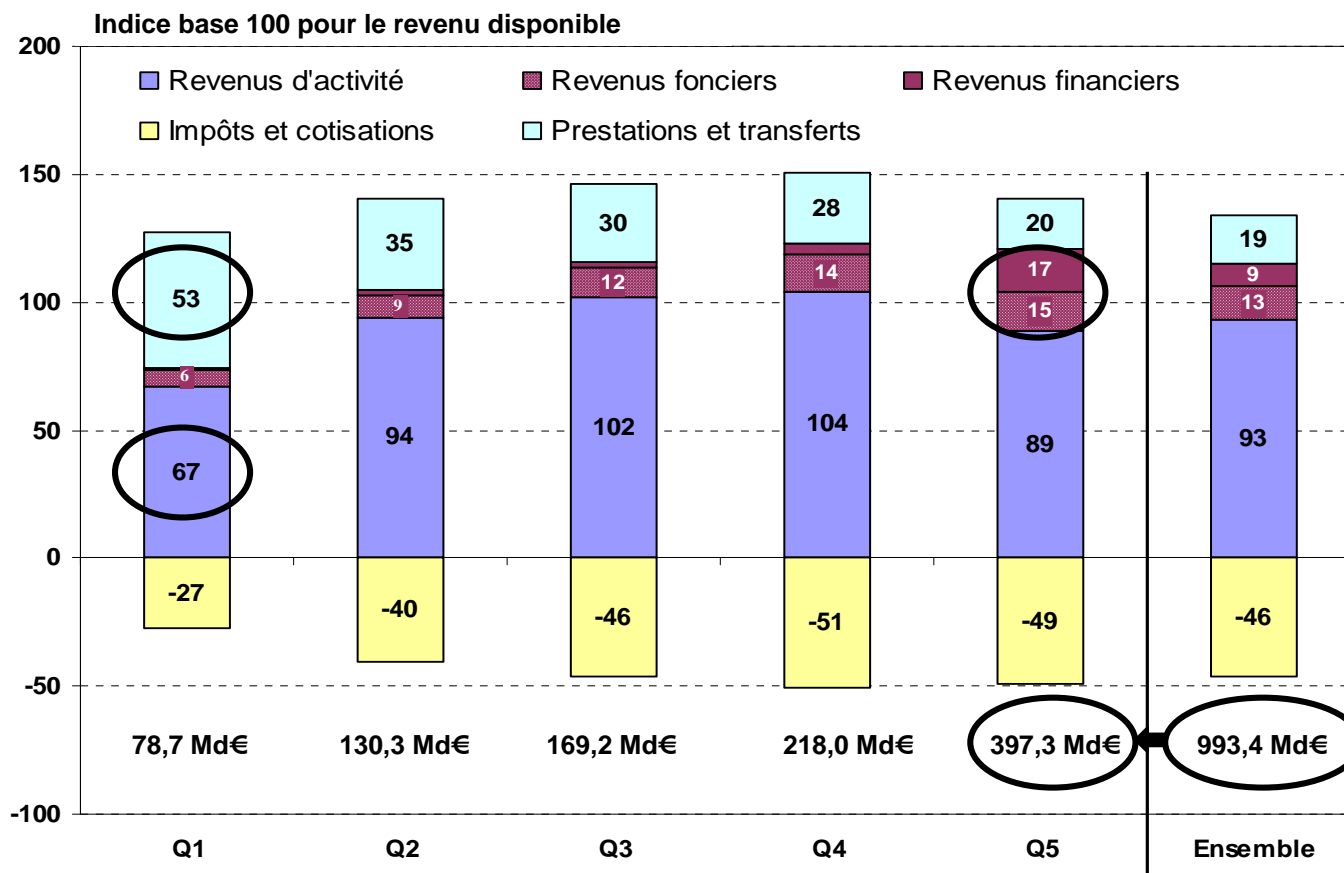
- information directe
- enquêtes spécifiques
- informations individuelles

Association des deux approches pour décomposer le compte des ménages par type de ménages

- ⇒ confrontation d'estimations basées sur des sources distinctes
- ⇒ meilleure compréhension des différences entre sources

Exhaustif= y compris prestations sociales en nature et loyers imputés

Les plus aisés disposent de 40 % du revenu disponible et de 80 % des revenus financiers



Champ : ménages ordinaires de métropole, hors Sifim.

Source : Insee, comptes nationaux 2003, enquêtes SRCV2004, revenus fiscaux 2003, Budget de Famille 2006 et calculs des auteurs.

Des écarts plus marqués sur les revenus que sur la dépense de consommation

Revenu disponible selon le niveau de vie en 2003

	Q1	Q2	Q3	Q4	Q5	Ensemble
Montant annuel moyen par UC - en €	10 080	16 410	21 040	26 750	50 030	24 910

$$Q5/Q1 = 5,0$$

Dépense de consommation selon le niveau de vie en 2003

	Q1	Q2	Q3	Q4	Q5	Ensemble
Montant annuel moyen par UC - en €	9 930	15 450	19 760	24 420	33 140	20 590

En % de la dépense de consommation

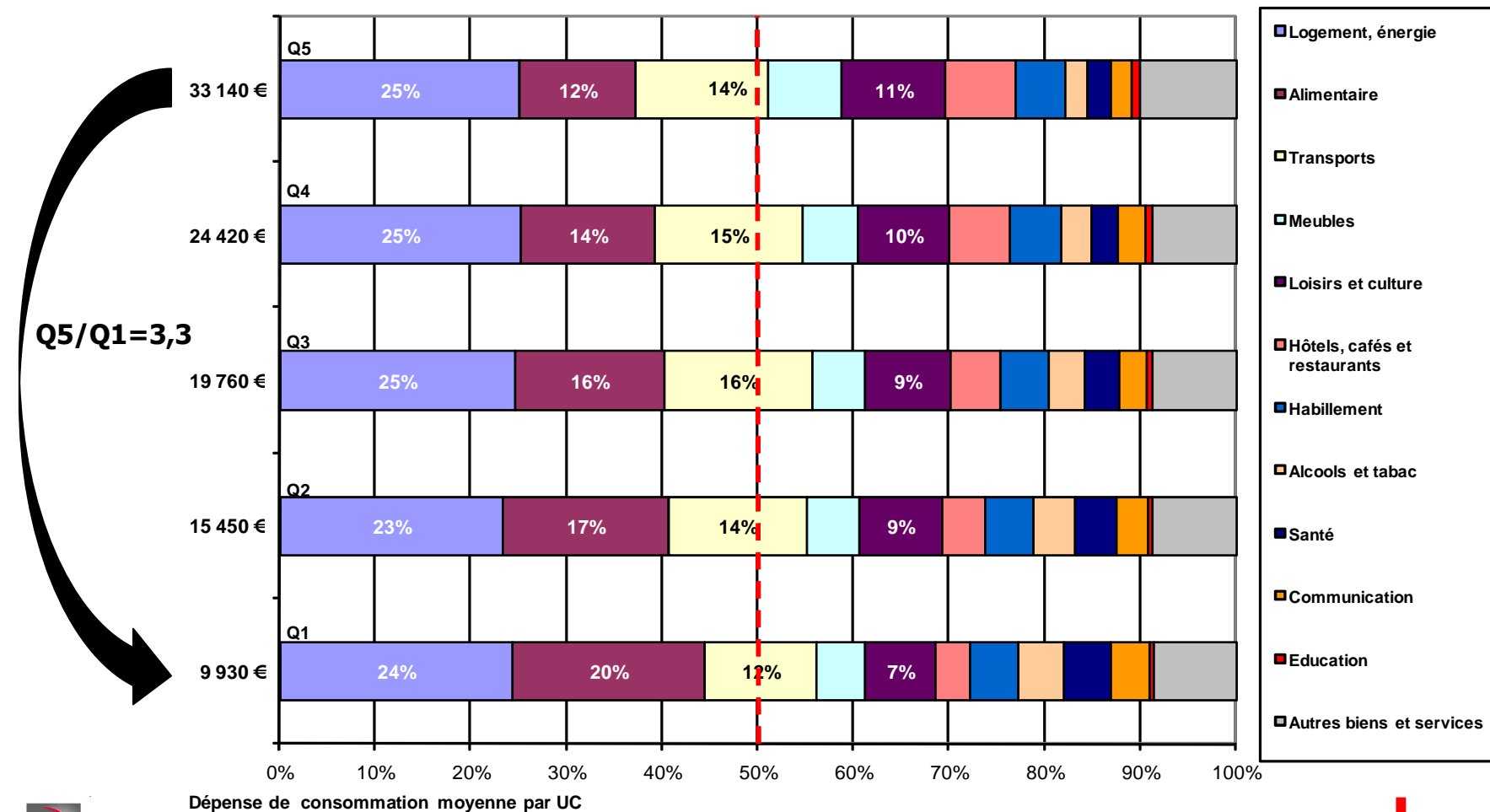
Produits alimentaires et boissons non alcoolisées	20	17	16	14	12	15
Loisirs et culture	7	9	9	10	11	10

$$Q5/Q1 = 3,3$$

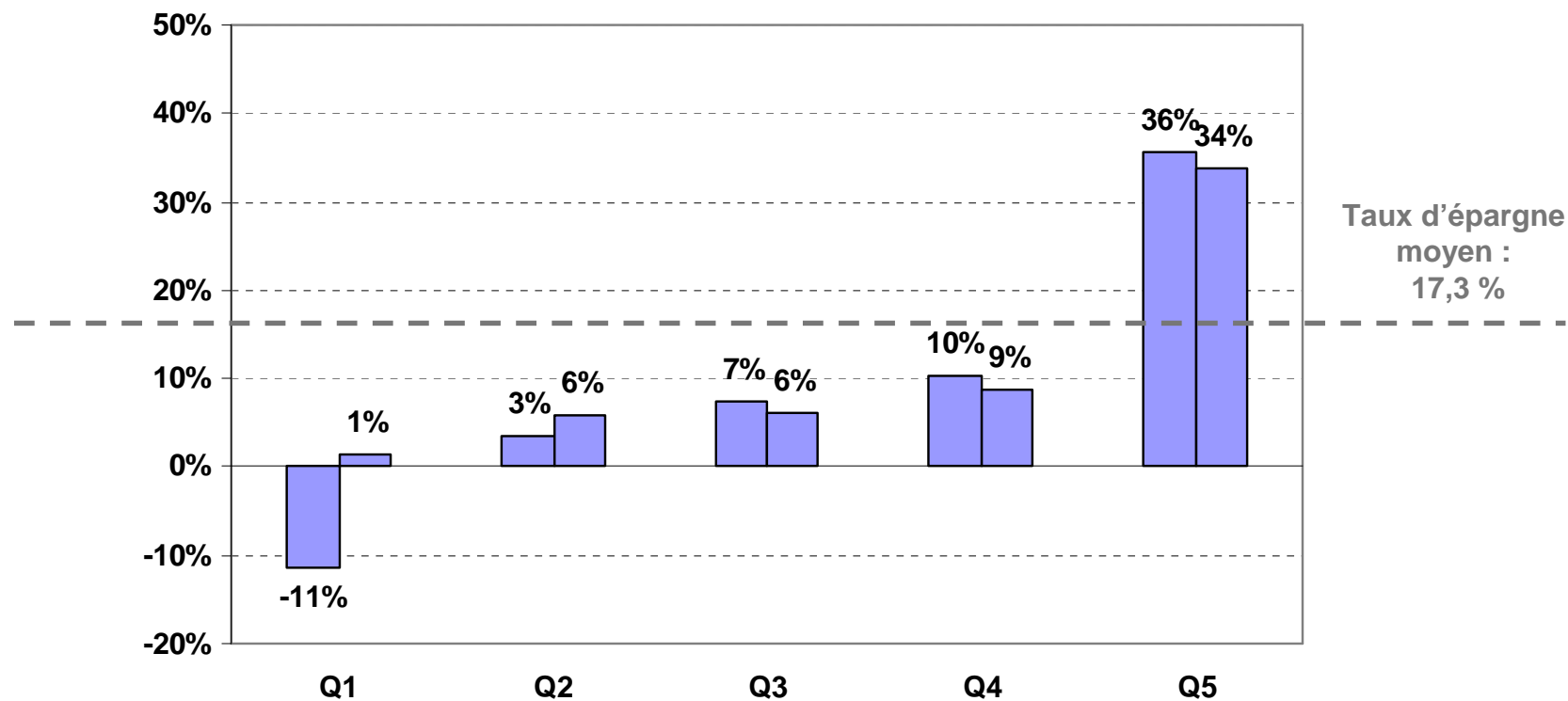
Champ : ménages ordinaires de métropole ; Sifim exclus

Source : Insee, Comptes nationaux 2003, SRCV 2004, Revenus fiscaux 2003, Budget de Famille 2006, Logement 2002 et Santé 2003.

Alimentation, loisirs et culture : une forme de « marqueurs sociaux »



Un taux d'épargne croissant avec le revenu, négatif en moyenne pour les plus modestes

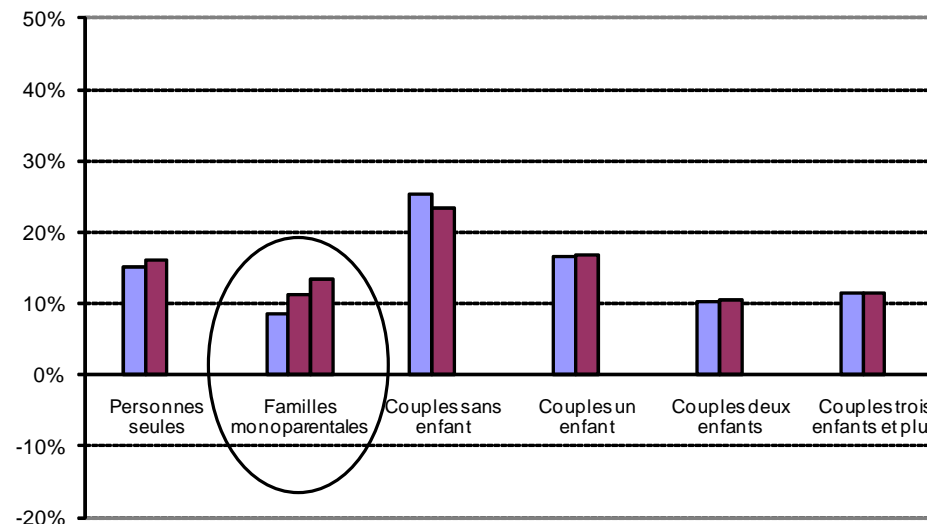
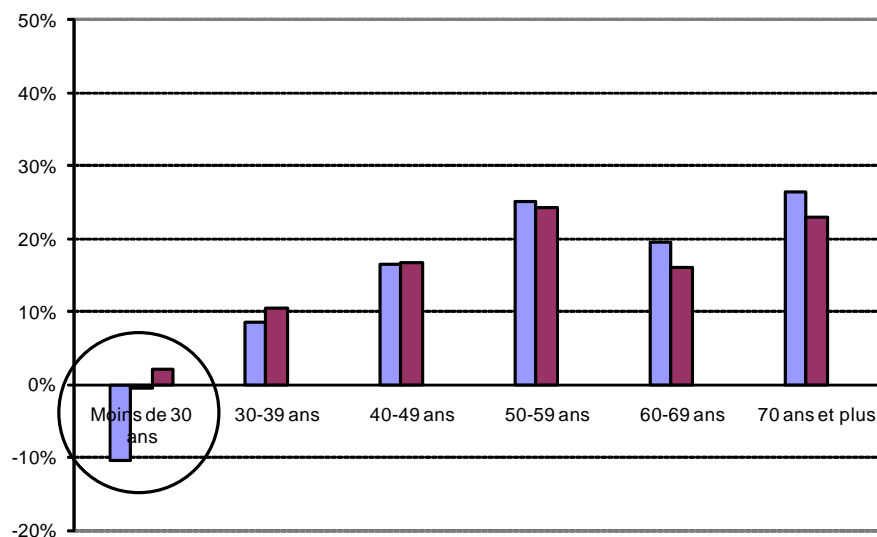
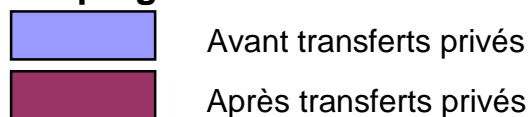


Champ : ménages ordinaires de métropole, hors Sifim.

Source : Insee, comptes nationaux 2003, enquêtes SRCV2004, revenus fiscaux 2003, Budget de Famille 2006 et calculs des auteurs.

Les transferts privés compensent en partie la faiblesse des revenus des plus pauvres

Taux d'épargne :



Champ : ménages ordinaires de métropole ; Sifim exclus

Source : Insee, Comptes nationaux 2003, SRCV 2004, Revenus fiscaux 2003, Budget de Famille 2006, Logement 2002 et Santé 2003.

Les transferts en nature contribuent à réduire les inégalités entre ménages

Entre les deux extrêmes de la distribution :

- › un rapport de 3,2 sur le revenu disponible ajusté contre 5,0 pour le revenu disponible :

Montant annuel moyen, en euros

	Q1	Q2	Q3	Q4	Q5	Q5/Q1	Ensemble
Revenu disponible (1)	10 080	16 410	21 040	26 750	50 030	5,0	24 910
Transferts sociaux en nature (2)	7 400	5 940	5 380	5 000	5 110		5 750
Revenu disponible ajusté = (1)+(2)	17 480	22 350	26 420	31 750	55 140	3,2	30 660

- › un rapport de 2,2 sur la consommation effective contre 3,3 pour la dépense de consommation :

Montant annuel moyen, en euros

	Q1	Q2	Q3	Q4	Q5	Q5/Q1	Ensemble
Dépense de consommation (3)	9 930	15 450	19 760	24 420	33 140	3,3	20 590
Transferts sociaux en nature (2)	7 400	5 940	5 380	5 000	5 110		5 750
Consommation effective = (3)+(2)	17 330	21 390	25 140	29 420	38 250	2,2	26 340

Champ : ménages ordinaires de métropole ; Sifim exclus

Source : Insee, Comptes nationaux 2003, SRCV 2004, Revenus fiscaux 2003, Budget de Famille 2006, Logement 2002 et Santé 2003.

5. Réconcilier les évaluations micro et macro

Les dépenses d'éducation participent davantage à la réduction des inégalités que les dépenses de santé

Répartition des revenus entre les différents groupes de ménages selon le niveau de vie en 2003

En %

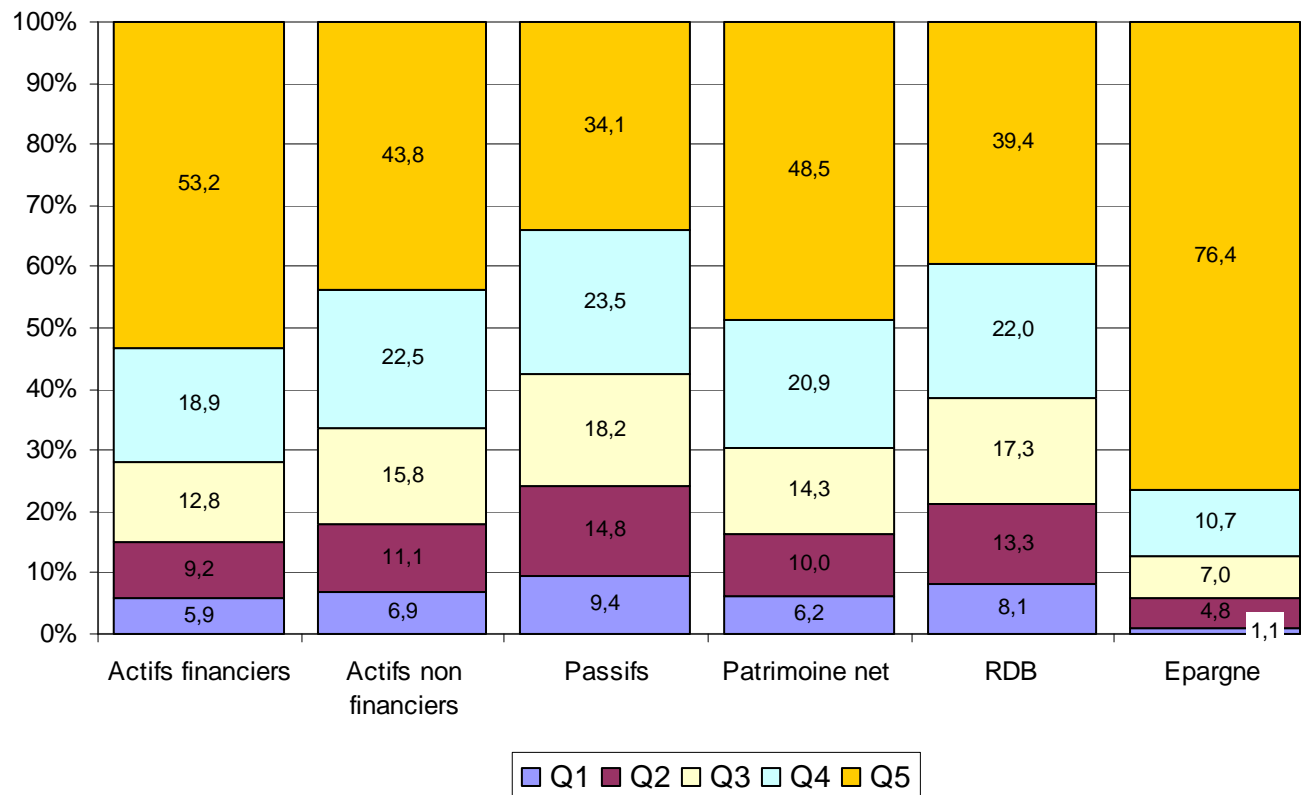
	Q1	Q2	Q3	Q4	Q5	Ensemble	Total (en Md€)
Revenus primaires (1)	5	12	17	24	42	100	1 140,2
Revenu disponible (2)	8	13	17	22	40	100	993,4
Transferts sociaux en nature (3)	25	21	19	18	18	100	229,5
<i>dont : santé</i>	21	22	21	18	19	100	97,8
<i>éducation</i>	28	20	19	18	15	100	75,1
<i>allocations logement</i>	70	23	5	1	1	100	10,2
Revenu disponible ajusté = (2)+(3)	11	15	17	21	36	100	1 222,9

Champ : ménages ordinaires de métropole ; Sifim exclus

Source : Insee, Comptes nationaux 2003, SRCV 2004, Revenus fiscaux 2003, Budget de Famille 2006, Logement 2002 et Santé 2003.

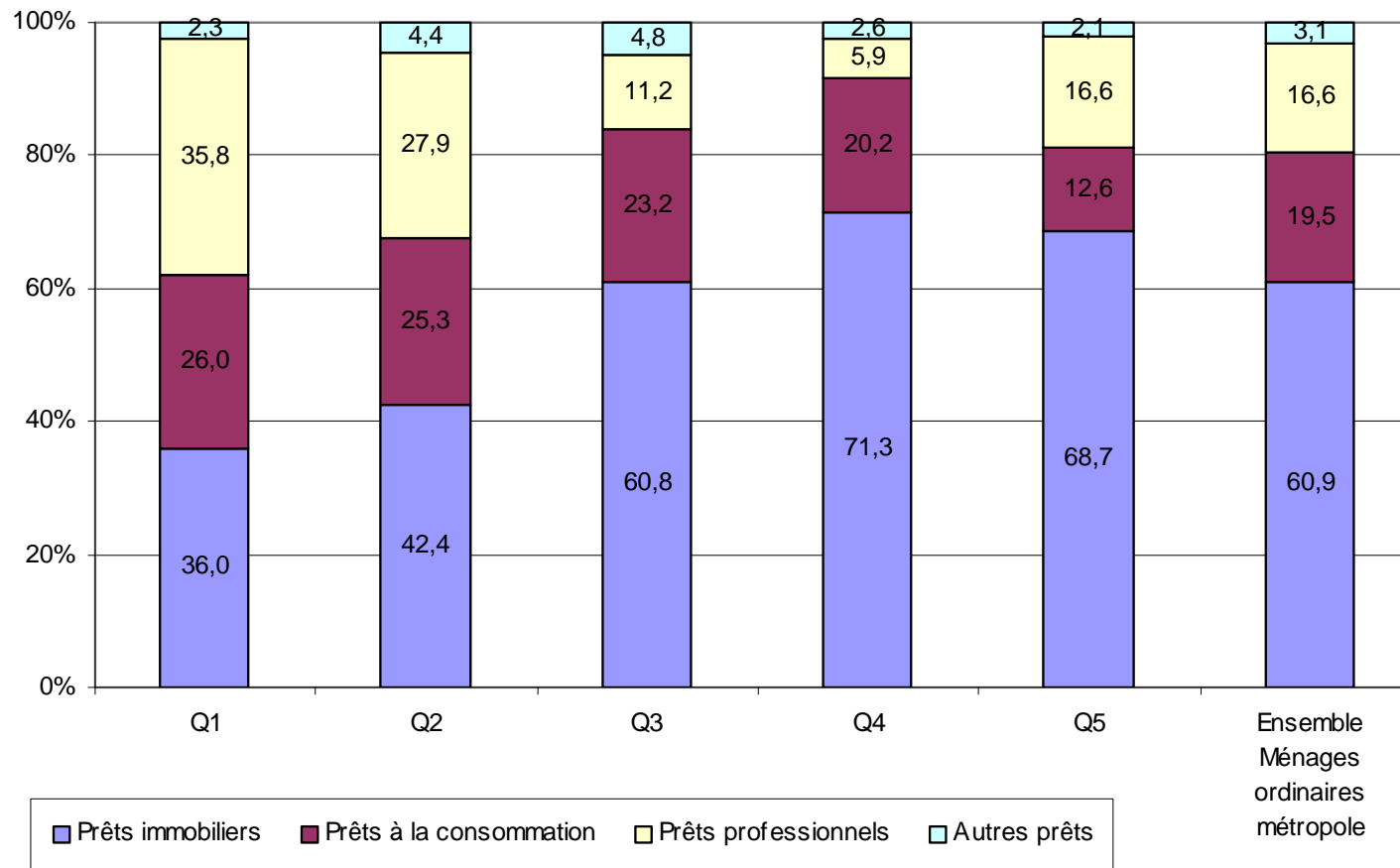
5. Réconcilier les évaluations micro et macro

Dispersions du patrimoine et des revenus se recourent, mais partiellement



Lecture : les ménages du cinquième quintile de niveau de vie détiennent 48,5 % du patrimoine net des ménages (contre 39,4 % du RDB et 76,4 % de l'épargne)

Une part prépondérante de prêts immobiliers dans le passif des ménages



Le patrimoine des non-salariés 2,5 fois supérieur à la moyenne des ménages

Montants moyens par ménage, en euros

	Agriculteurs	Artisans, commerçants, chefs d'entreprises et professions libérales	Cadres	Professions intermédiaires	Employés	Ouvriers	Retraités et autres inactifs	Ensemble des ménages ordinaires de métropole
Actifs non financiers	243 690	300 610	268 700	155 630	80 690	90 720	149 671	153 980
Actifs professionnels	413 940	189 240	11 260	9 180	4 180	4 080	10 532	24 700
Actifs financiers	139 900	164 450	149 050	61 080	36 040	30 760	105 434	86 570
Passifs	84 490	62 530	57 270	31 980	19 800	25 380	4 469	23 260
% de ménages endettés	34,9	34,7	52,3	48,0	35,9	44,1	13,7	32,2
Patrimoine net (actifs-passifs)	713 030	591 770	371 730	193 920	101 110	100 180	261 168	241 980
Nombre de ménages	404 130	1 363 938	2 475 295	3 561 394	2 778 392	4 394 911	10 280 051	25 258 111

Champ : Ménages ordinaires de France métropolitaine.

Source : Insee, comptes nationaux 2003 en base 2005, enquête Patrimoine 2003 et calculs des auteurs.

5. Réconcilier les évaluations micro et macro

travaux en cours et à venir

- Faire évoluer le revenu des ménages au fil des années pour obtenir un pouvoir d'achat par catégories de ménages
- Exercice de comparaison internationale visant à répliquer la méthodologie française sur une 20aine de pays, piloté par l'OCDE

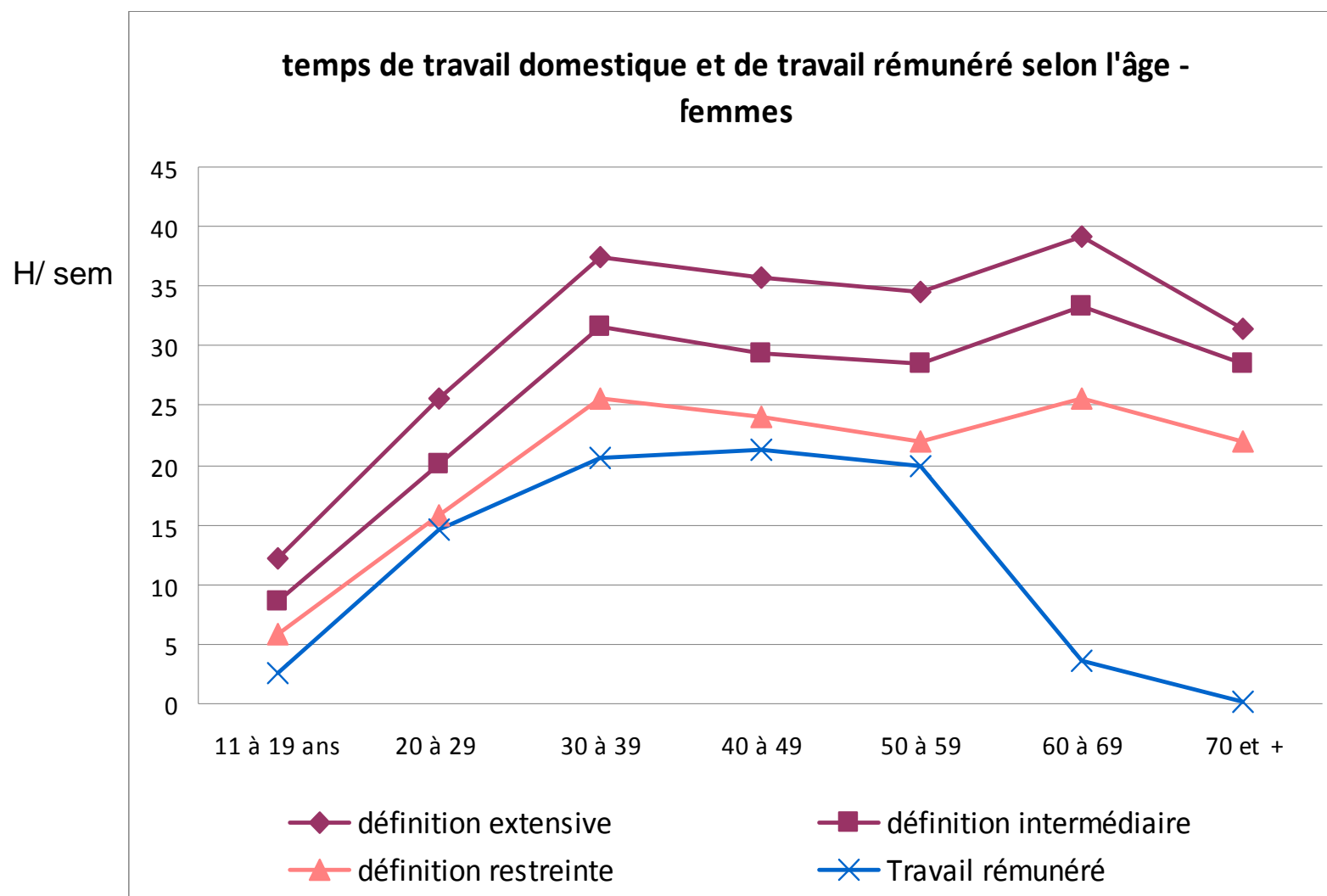
6. Mesurer la valeur des activités domestiques réalisées au sein des ménages

- Activités non marchandes réalisées au sein des ménages (et pouvant être déléguées) : quel contour retenir ?
 - Noyau dur : cuisine, ménage, vaisselle, lessive, garde des enfants
 - Autres : semi-loisirs (tricot, bricolage jardinage), transports
- Méthode : partir des temps consacrés par les ménages à ces différentes activités
 - Enquêtes décennales sur l'emploi du temps : 10 000 ménages interrogés sur leurs activités durant 24 heures par pas de 10 minutes (carnet) en 2009-2010
- Puis valoriser ces temps à l'aide d'un taux horaire
 - quel taux retenir ?

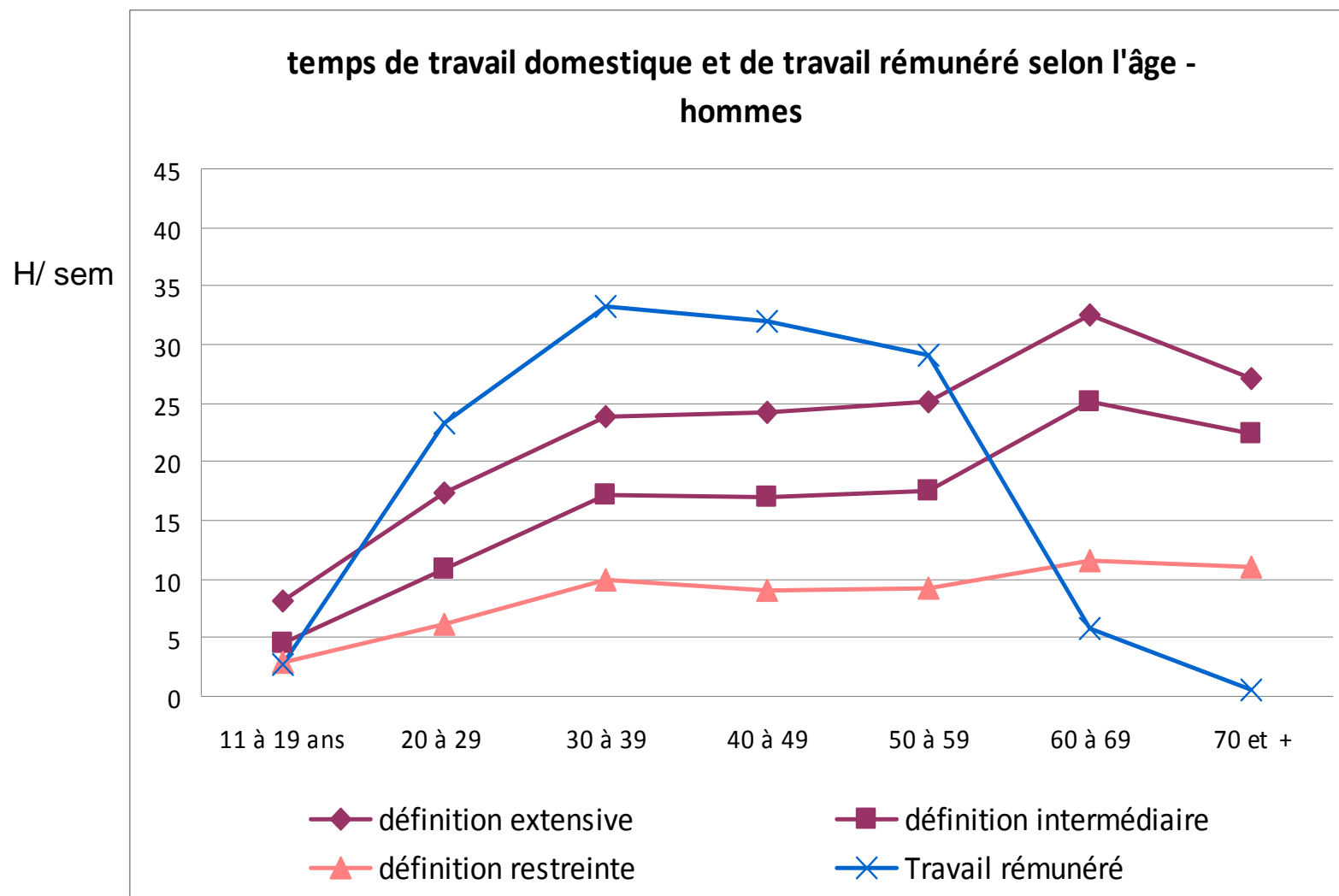
Trois périmètres possibles : l'impact des choix sur l'évaluation finale

périmètre	Restreint (I)	Intermédiaire (II)	Extensif (III)
inclut :	cuisine, vaisselle ménage rangement linge gestion du ménage soins matériels aux enfants et dépendants conduire enfants	(I) + faire les courses bricolage jardinage jeux avec enfants	(II) + trajets en voiture promener le chien
par jour	2h07	3h04	3h53
par semaine	14h50	21h30	27h14
% Femmes	72 %	64 %	60 %
% tps de travail rémunéré	110	159	201
convention de valorisation	Smic net	Smic superbrut avec allèg. cotis	Salaire substitut
Effet sur PIB	+15%	+30%	+70%

Le « cycle de vie » du travail domestique



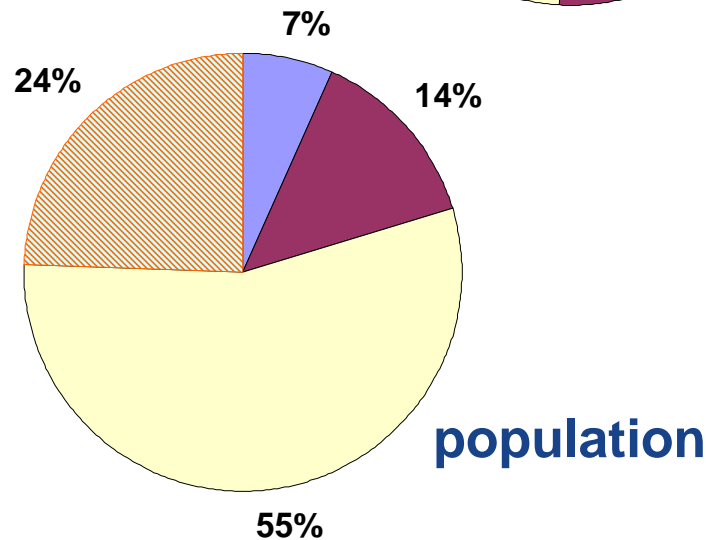
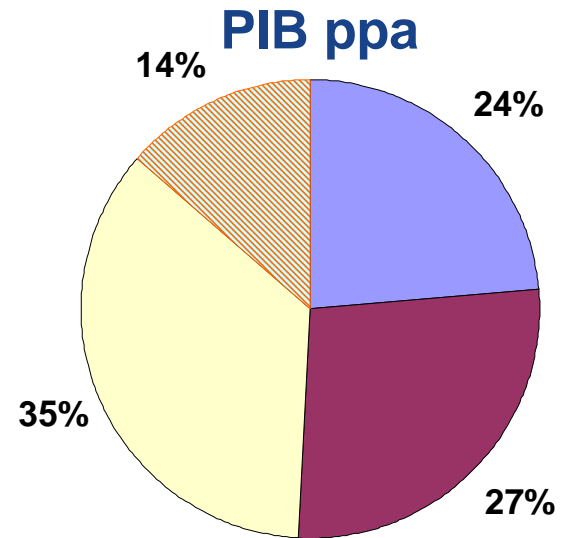
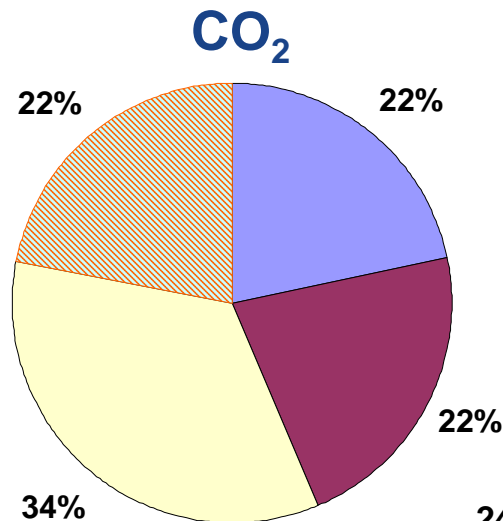
Le « cycle de vie » du travail domestique



6. Mieux rendre compte de l'interaction entre l'économie et l'environnement

- L'idée : assigner à chaque agrégat macro-économique (production et importation, consommation, investissement et exportations) un contenu en polluant
- Analogue au niveau macro du « double étiquetage au niveau micro »
- Travaux commun au SOeS et au DCN : un panorama complet des émissions de CO2 induite par le circuit économique en France
publié en juin 2010

Émissions de CO₂, PIB et population dans le monde : la place de la France



France

Population : 1%

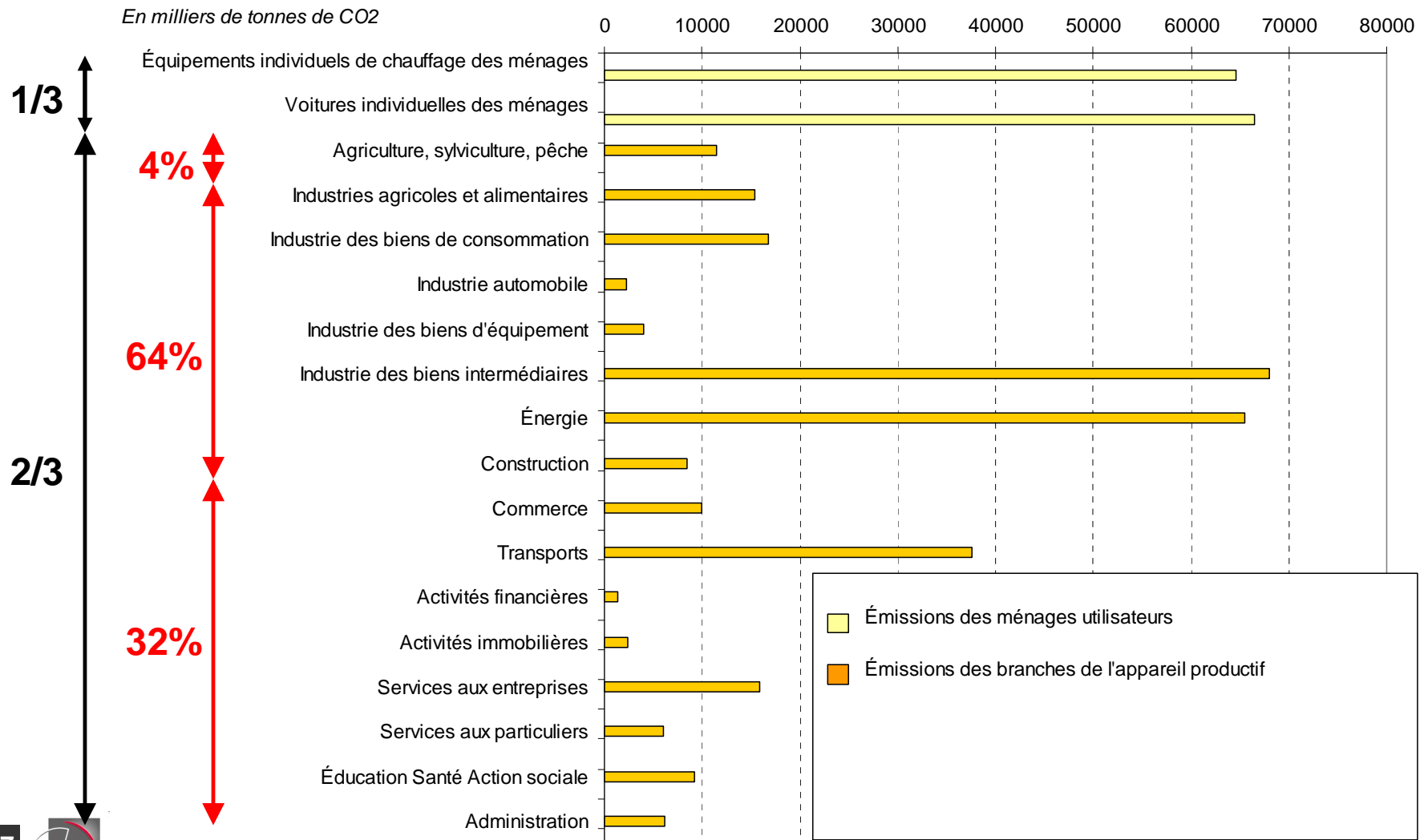
PIB : 3 %

CO2 : 1,3 %, soit 410Mt

Données
2005

Des émissions de CO₂ par branche d'activité...

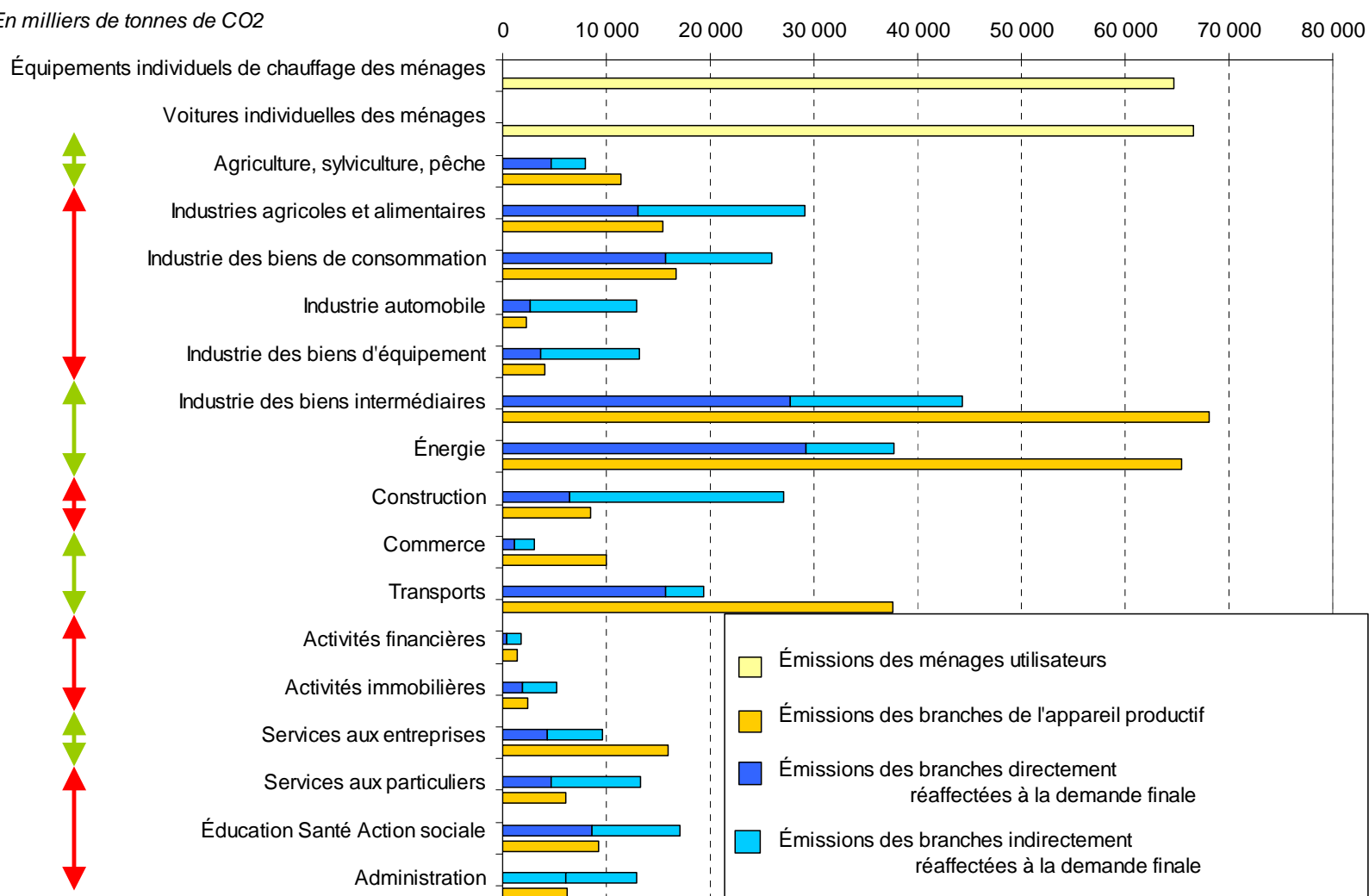
410 Mt CO₂



... aux contenus en CO₂ domestique par produits

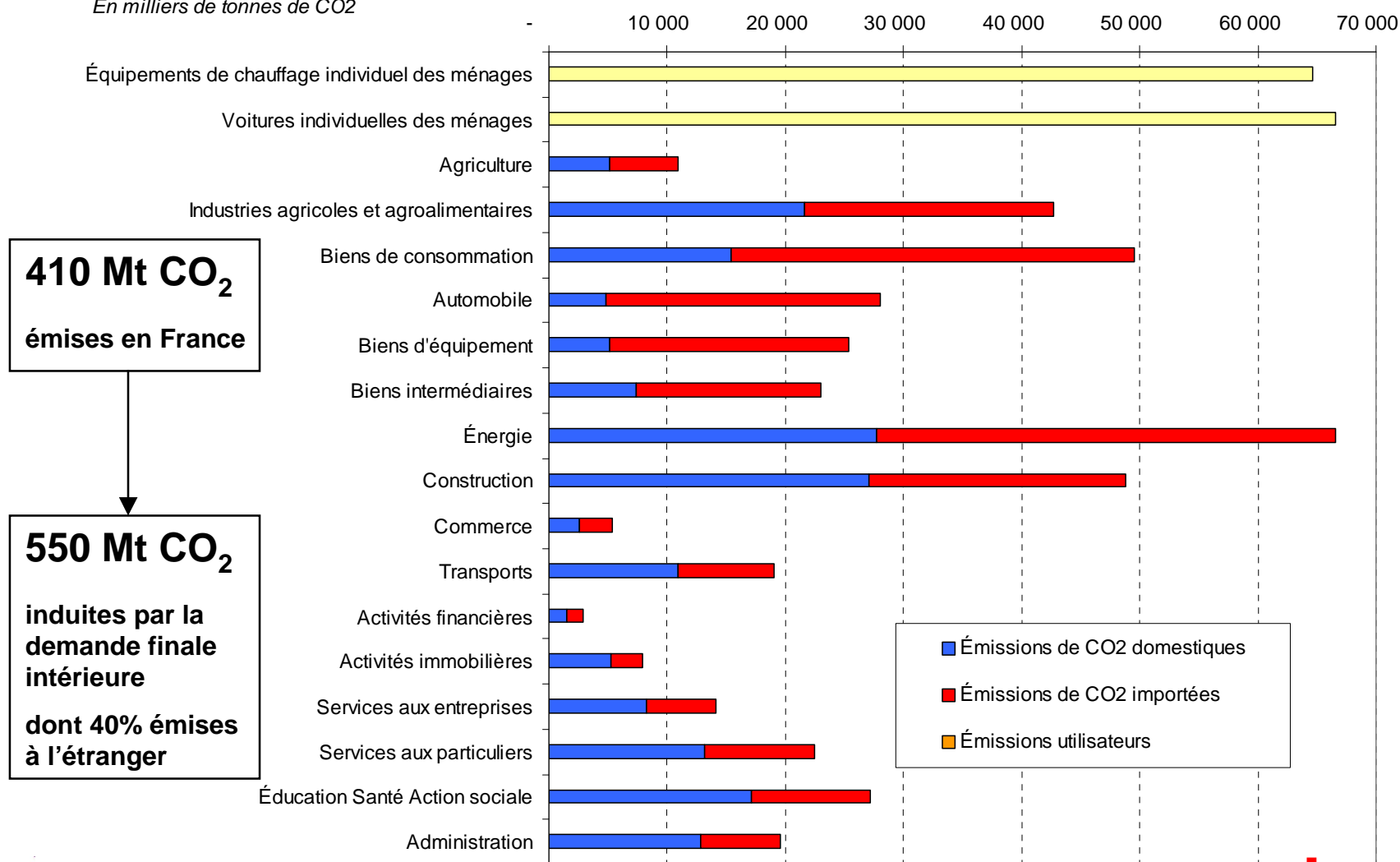
410 Mt CO₂

En milliers de tonnes de CO₂



La prise en compte des émissions importées

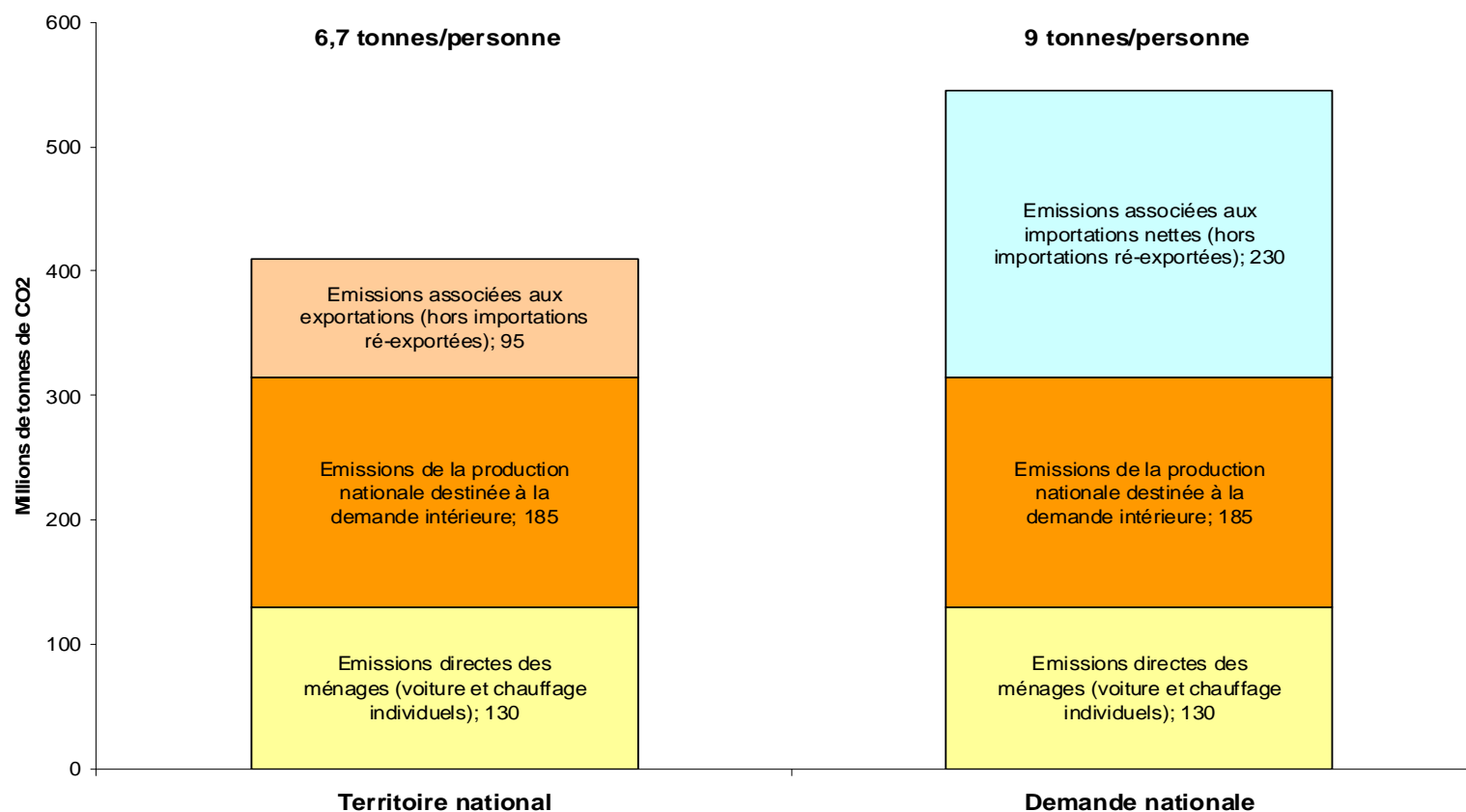
En milliers de tonnes de CO₂



Émissions sur le sol national et empreinte carbone

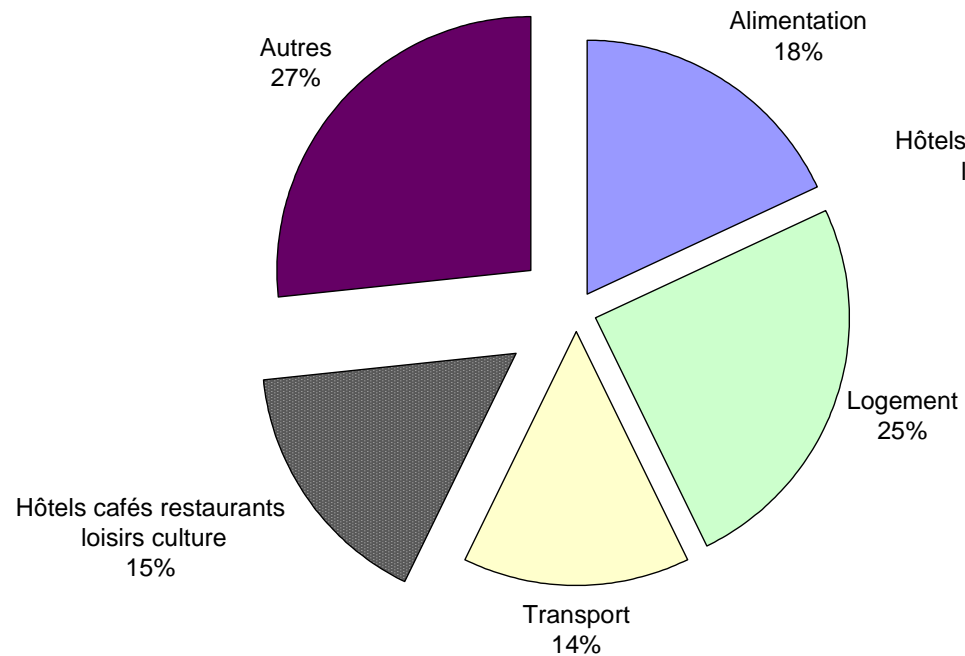
6,7 tonnes par personnes en 2007 sont émis sur le sol national du fait de la production

9 tonnes par personne en 2007 sont émis dans le monde du fait de la demande française

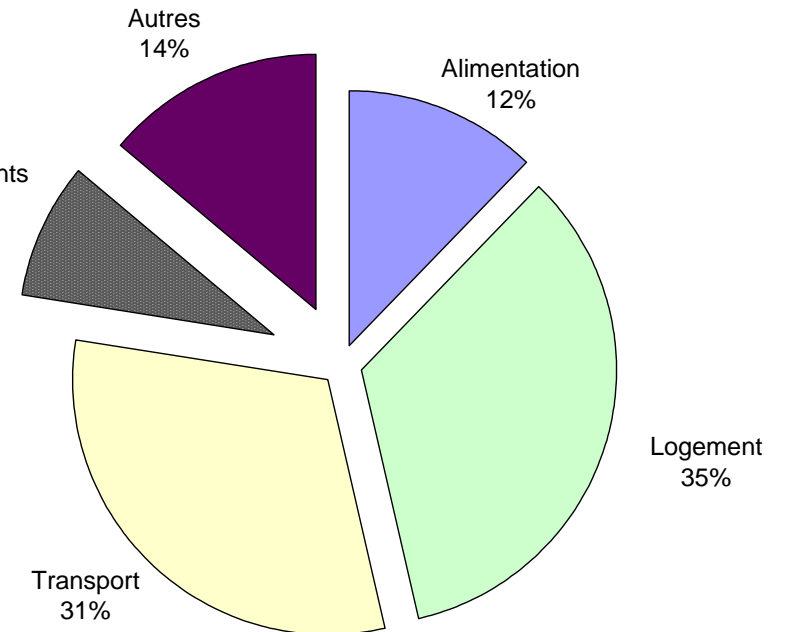


Zoom sur la consommation

Dépenses de consommation

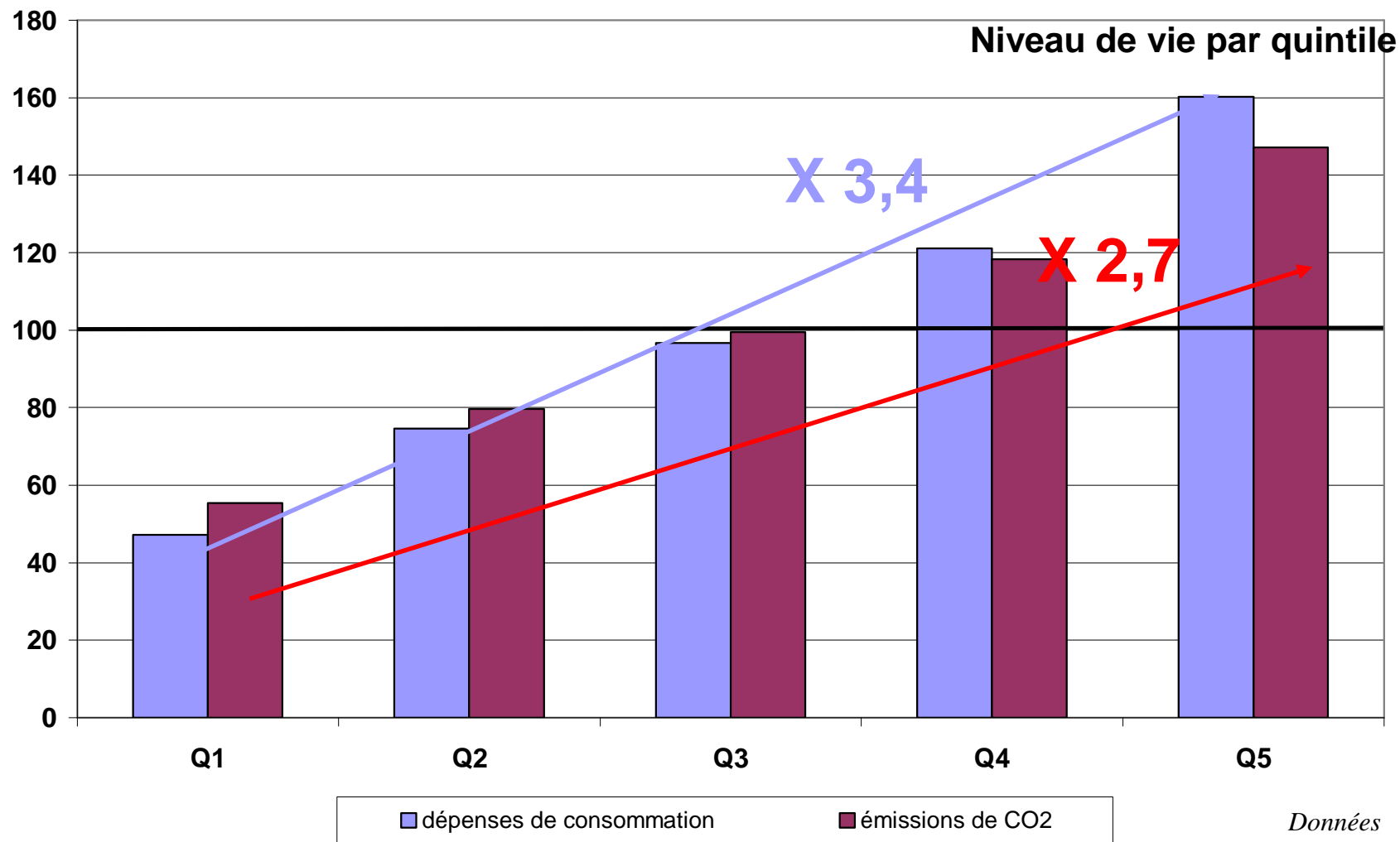


Émissions de CO₂



Données
2005

Niveau de vie, consommation et émissions de CO₂



Données
2005

Merci pour votre attention

