

La condition humaine : Proche-Orient ancien et Bible hébraïque
Introduction : L'Épopée de Gilgamesh – une réflexion sur la condition humaine



19/02/2013

COLLÈGE DE FRANCE
 CHAIRE MILIEUX BIBLIQUES
 Paris, printemps 2012-2013
 M. Thomas RÔMER, Professeur
 La condition humaine : Proche-Orient ancien et Bible hébraïque
 Cours les jeudis à 14 heures, du 7 février au 11 avril 2013

- 7 février Introduction : L'épopée de Gilgamesh lue comme une réflexion sur la condition humaine.
- 14 février L'homme, « image de dieu » ou « pêcheur depuis les origines » ?
- 21 février Violences divines, violences humaines
- 28 février La diversité des cultures et des langues
- 21 mars Amisès, amours, sexualités (1^{ère} partie)
- 28 mars Amisès, amours, sexualités (2^{ème} partie)
- 4 avril L'homme face à la mort
- 11 avril Mort individuelle et fin du monde - L'homme peut-il penser une fin absolue ?



1 Gilgamesh

Séminaire sous forme d'un colloque les 24 et 25 avril 2013.

19/02/2013

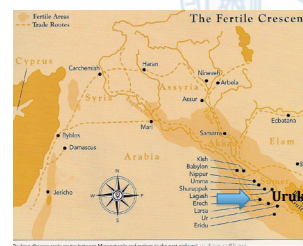
Quelle est la place de l'homme ?



1 Gilgamesh

19/02/2013

Uruk



- ❖ UNUG => Uruk
- ❖ Warka
- ❖ Dans la Bible : Erech (Gn 10,10) : capitale de Nemrod



1 Gilgamesh

19/02/2013

Quelle est la place de l'homme ?



COLLÈGE DE FRANCE
1530

1 Gilgamesh

19/02/2013



COLLÈGE DE FRANCE
1530

1 Gilgamesh

19/02/2013

La diffusion de l'Épopée de Gilgamesh



COLLÈGE DE FRANCE
1530

1 Gilgamesh

19/02/2013

La Métoprise de l'Épopée de Gilgamesh.



Abb. 27 Fundorte von Text- und Bildfragmen des Gilgamesh in der Levante. Textfragmente sind durch (T), Bildfragmente von Dreifüßigen Kampffiguren, die als Abbildungen von Gilgamesh und Enkidu gesehen wurden, durch (D) gekennzeichnet. Gefolgt von der Angabe des Kapitels, in dem die Fragmente besprochen wurden. Ohne Ortsangaben, aber von großer Wichtigkeit für die Überlieferung von Gilgamesh in Phönizien, wie phönizische Bildnisse zeigen, die in Nimrud (Assyrien) gefunden wurden.

- 1 Alalah (D, Colon 7.4 fig. XI) 2 Aleppo / Jamhad (D, 2.2a) 3 Emar (T, 1.2, D, 2.1c, 2.2c) 4 Gilgames (C, 1c) 5 Gezer (T, 1.4) 6 Hamula (T, 1.1)
- 7 Jersekken (D, 2.1g) 8 Karkemisch (D, 2.1d) 9 Karkemisch (D, 2.1e, 2.2a) 10 Mesilade (T, 1.4) 11 Tell Dair 'Alia (D, 2.1b) 12 Tell Keisan (D, 2.1f)
- 13 Tell Hama (D, 2.1g) 14 Qumran (T, 3.1e) 15 Ugarit (T, 1.3)



COLLÈGE DE FRANCE
1530

1 Gilgamesh

19/02/2013

- ❖ Gilgamesh à Qumran (*Livre des Géants*) :
- ❖ 4Q530 Col. 2 : « concerne la mort de nos âmes [...] et tous ses compagnons, [et Oh]ya leur rapporta ce que Gilgamesh lui avait dit [...] et il fut dit [...] "concernant [...] le chef a maudit les potentats" et les géants se réjouirent de ses paroles. Puis il tourna les talons et partit [...] »



COLLÈGE
DE FRANCE
1530

1

Gilgamesh

19/02/2013

Gilgamesh (Bilgames)



- ❖ Nom, « l'ancêtre (est) un (jeune) héros »
- ❖ Roi historique vers 2700 av. n. ère ?
- ❖ Selon la *Liste Sumérienne des Rois*, rédigée entre 2000 et 1800: cinquième roi de la première dynastie d'Uruk après le Déluge (règne de 126 ans).
- ❖ Précédé par Lugalbanda (apparaît comme père dans l'Épopée) et Dumuzi/Tammuz.
- ❖ Son fils Ur-Nungal lui aurait succédé pour 40 ans.
- ❖ Inscription du dernier roi d'Uruk : Gilgamesh constructeur des remparts de la ville, à la place des remparts emportés par le déluge.



COLLÈGE
DE FRANCE
1530

1

Gilgamesh

19/02/2013

Uruk



- ❖ Les remparts d'Uruk datent de la fin du 3^e millénaire avant notre ère.
- ❖ L'Épopée de Gilgamesh garde les souvenirs de l'importance d'Uruk.



COLLÈGE
DE FRANCE
1530

1

Gilgamesh

19/02/2013

La divinisation/héroïsation de Gilgamesh

- ❖ L'Épopée le dit fils de Lugalbanda - prédécesseur déifié de Gilgamesh dans la *Liste Sumérienne des Rois* - et de la déesse Ninsun, la Dame Bufflonne.
- ❖ « En lui deux tiers sont divins, un tiers est humain ».
- ❖ Prière du VII^e s. av. notre ère : juge des dieux des enfers.
- ❖ Claudius Ælianus (Élien le Sophiste, 2^e s.) raconte la naissance et l'enfance de Gilgamesh sur le même schéma que le mythe grec d'Œdipe.



COLLÈGE
DE FRANCE
1530

1

Gilgamesh

19/02/2013

Des héros grecs et bibliques



COLLÈGE DE FRANCE
1530

1 Gilgamesh

19/02/2013

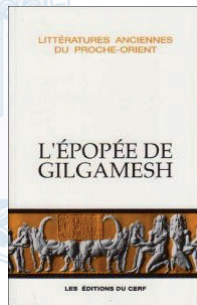
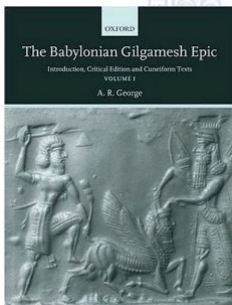


COLLÈGE DE FRANCE
1530

1 Gilgamesh

19/02/2013

La formation de l'Épopée



COLLÈGE DE FRANCE
1530

1 Gilgamesh

19/02/2013

La formation de l'Épopée



- ❖ A l'origine des récits indépendants :
- ❖ (a) l'exploit contre Huwawa, (b) contre le Taureau céleste, (c) la descente d'Enkidu aux Enfers (d) la mort de Gilgamesh, (e) la victoire de Gilgamesh contre Agga de Kish.
- ❖ En sumérien ; fin du 3^e millénaire.



COLLÈGE DE FRANCE
1530

1 Gilgamesh

19/02/2013

La formation de l'Épopée

- ❖ Des tablettes en paléo-babylonien à partir du XVIII^e s. av. notre ère laissent penser qu'il y avait déjà une épopée qui portait le titre « *Šûtur eli šarri* », « le plus grand parmi les rois »; mais pas de version canonique.
- ❖ Entre les XVI^e et XI^e siècles, large diffusion. Des fragments ont été trouvés à Emar, Megiddo et Ugarit. A Bogazköy, des fragments d'une version en hittite. Nuzi : fragments en hourrite.
- ❖ Version standard du VII^e s. av. n. è., remonte à l'activité d'un scribe du nom de *Sin-lēqi-unninni* (« Sin accepte la prière ») qui dans la mémoire babylonienne est considéré comme l'auteur de l'Épopée de Gilgamesh.



COLLÈGE DE FRANCE
1330

1 Gilgamesh

19/02/2013

- ❖ Organisation et transformation de l'ancien poème du début du deuxième millénaire en 12 tablettes.
- ❖ Modification de certains textes.
- ❖ Intégration du récit du déluge : fragilité de l'existence humaine.
- ❖ Transformation des anciennes traditions héroïques en une méditation sur la condition humaine.
- ❖ Les difficultés restent nombreuses en raison entre autres de l'état fragmentaire des passages retrouvés.
- ❖ La grande popularité de l'Épopée a fait de ce texte un classique, sans doute récité (vers), régulièrement utilisé comme exercice dans les écoles de scribes.

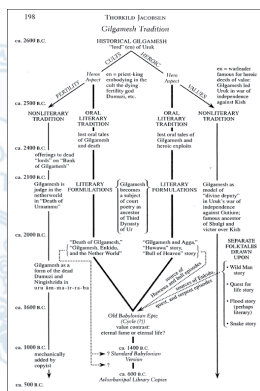


COLLÈGE DE FRANCE
1330

1 Gilgamesh

19/02/2013

La formation de l'Épopée



COLLÈGE DE FRANCE
1330

1 Gilgamesh

19/02/2013

Le point de départ



La description des remparts de la ville encadre le poème (souvenir de l'organisation en cités-états)

- ❖ **Acteurs principaux:**
- ❖ *Gilgamesh*
- ❖ *Enkidu* : ami et compagnon de G.
- ❖ *Shamhat* : une prostituée de Uruk.
- ❖ *Humbaba* : gardien terrifiant de la forêt des cèdres.
- ❖ *Anum* : dieu suprême, ancêtre de tous les dieux.
- ❖ *Ishtar* : déesse tutélaire d'Uruk, considérée comme la déesse la plus puissante. Déesse de l'amour et de la sexualité, mais aussi de la guerre.
- ❖ *Shamash* : dieu solaire qui est le protecteur de G. et E.
- ❖ *Ninsun* : la mère divine de Gilgamesh.
- ❖ *Siduri* : une déesse mystérieuse.
- ❖ *Le taureau céleste* : taureau avec tête humaine, au service d'Anum.
- ❖ *Le couple des hommes-scorpions* (homme et femme) garde l'extrémité du monde.
- ❖ *Uta-napishiti et sa femme* : le Noé babylonien, survivant du déluge.
- ❖ *Le serpent...*



COLLÈGE DE FRANCE
1330

1 Gilgamesh

19/02/2013

- ❖ Présentation de Gilgamesh.
- ❖ « comme cela convenait au pays, il était beau » (I, 62) **Tablette 1**
- ❖ « Gilgamesh ne laisse pas de fils à son père » (I, 68), « Gilgamesh ne laisse pas de fille à sa mère » (I, 72).
- ❖ Plainte des habitants d'Uruk :
- ❖ « Toi Aruru, tu as créé l'homme, maintenant crée quelqu'un comme lui* ; qu'il soit l'égal à la fougue de son cœur » (I, 95-98)
- ❖ * *Zi-kir-sû* ; George : « son idée », Tournay : « à son image ».
- ❖ « Quand Aruru entendit cela, elle fabriqua en son cœur l'image/l'idée d'Anu. Aruru lava ses mains. Pinça de l'argile, la jeta dans la steppe. Dans la steppe elle créa Enkidu, le héros » (I, 99-102).
- ❖ « Il est velu, couvert de poils sur tout le corps, il est pourvu d'une chevelure à l'instar d'une femme, les touffes de ses cheveux sont drues comme celles de Nissaba (la déesse des orges) » (I, 105-107).
- ❖ « Il porte un vêtement comme Shakkan (le dieu des troupeaux) » (I, 109), c'est-à-dire : il est nu, son seul vêtement ce sont ses poils.



COLLÈGE
DE FRANCE
1530

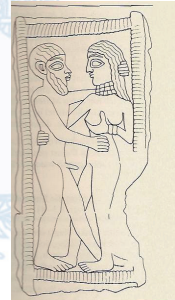
1

Gilgamesh

19/02/2013

Enkidu et la découverte de la sexualité

- ❖ Enkidu vit d'abord avec les animaux et les protège contre le chasseur.
- ❖ Celui-ci lui amène Shamhat.
- ❖ « Elle étala ses vêtements, il s'allongea sur elle, elle le traitait l'homme primitif selon les aptitudes d'une femme, son amour la caressa, six jours et sept nuits, Enkidu, en érection, s'accoupla avec Shamhat » (I, 191-194).
- ❖ Après avoir fait l'amour avec la prostituée, il découvre sa différence par rapport aux animaux.



COLLÈGE
DE FRANCE
1530

1

Gilgamesh

19/02/2013

- ❖ « Enkidu s'était affaibli, sa course n'était plus comme avant, mais il avait acquis la raison, et sa connaissance fut profonde... il se mit à contempler le visage de la prostituée, et ce que disait la prostituée ses oreilles le comprenaient » (I, 200-204).
- ❖ => **l'expérience de la sexualité semble distinguer l'homme des animaux.**
- ❖ « Tu es bon/beau Enkidu, tu es devenu comme un dieu » (I, 208).
- ❖ « C'est un confident que son cœur cherchait » (I, 214).
- ❖ *Rêves de Gilgamesh :*
- ❖ 1. un bloc céleste : « Je l'ai aimé comme une épouse, je l'ai couvert de caresses. Je l'ai soulevé et je l'ai mis à tes pieds. Toi, tu en feras mon vis-à-vis » (I, 256-258).
- ❖ 2. une hache : « Je l'ai aimée comme une épouse, je l'ai couverte de caresses. Toi, tu en feras mon vis-à-vis » (I, 283-285).
- ❖ « Mon fils, la hache que tu as aimée c'est un homme. Tu l'aimeras comme une épouse et tu le couvriras de caresses, et moi, j'en ferai ton vis-à-vis. Vers toi viendra un compagnon fort, quelqu'un qui sauvera son ami » (I, 288-291).



COLLÈGE
DE FRANCE
1530

1

Gilgamesh

19/02/2013

Tablette 2

- ❖ Avant d'amener Enkidu à Uruk, Shamhat vêtit Enkidu avec un de ses vêtements. (cf. Genèse 3)
- ❖ Dans la steppe : découverte du pain et de la bière.
- ❖ Enkidu est devenu un homme : « son cœur avait acquis la connaissance... il abattit les loups, pourchassa les lions, les bergers dormirent » (II, 59-61).
- ❖ Arrivée auprès de Gilgamesh, les deux deviennent des amis inséparables.
- ❖ Gilgamesh veut ensuite accomplir un exploit et affronter Humbaba (Huwawa), le gardien de la forêt des cèdres, établi par Enlil.



COLLÈGE
DE FRANCE
1530

1

Gilgamesh

19/02/2013



1 Gilgamesh

19/02/2013

Tablettes 3 et 4

- ❖ Main dans la main Gilgamesh et Enkidu se rendent devant Ninsun, qui demande à Shamash de les protéger.
- ❖ Offrandes à Shamash.
- ❖ Shamash, l'instigateur ?
- ❖ Adoption d'Enkidu par Ninsun.
- ❖ En chemin, chaque soir, ils offrent des libations d'eau à Shamash et provoquent des rêves par des rituels d'incubations.
- ❖ Cinq rêves mal conservés : Gilgamesh se voit dans un grand danger, mais sera sauvé.

COLLÈGE DE FRANCE
1530

1 Gilgamesh

19/02/2013

Tablette 5



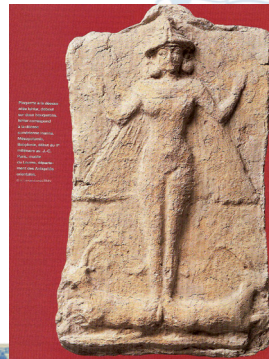
- ❖ Combat :
- ❖ Un grand bloc est cassé par Humbaba : étymologie « Le Sirara (Hermon) et le Liban se disloquent » (V, 135) => notice étymologique.
- ❖ Humbaba se dit prêt à travailler désormais au service de Gilgamesh, mais Enkidu conseille à Gilgamesh de tuer Humbaba.
- ❖ Gilgamesh tue Humbaba par l'épée, et Enkidu lui arrache le cœur et les poumons. Enkidu propose d'utiliser le bois des cèdres pour améliorer le temple de Nippur.
- ❖ Gilgamesh coupe la tête de Humbaba (comme David celle de Goliath).

COLLÈGE DE FRANCE
1530

1 Gilgamesh

19/02/2013

Tablette 6



- ❖ Rencontre avec Ishtar :
- ❖ « Viens Gilgamesh, sois mon mari, donne-moi, oui donne-moi tes fruits (euphémisme), toi, sois mon mari, moi, je veux être ta femme » (VI, 7-9).
- ❖ Gilgamesh repousse les avances d'Ishtar.
- ❖ => Gilgamesh rejette le monde des dieux.
- ❖ Fureur d'Ishtar: elle se rend chez Anum exigeant le taureau céleste.
- ❖ « Je me dirigerai vers les régions inférieures, je ferai remonter les morts, ils dévoreront les vivants » (VI, 98-100).
- ❖ Sécheresse et disparition des jeunes gens par son ébrouement.

COLLÈGE DE FRANCE
1530

1 Gilgamesh

19/02/2013

Le taureau céleste



- ❖ Gilgamesh et Enkidu tuent le taureau céleste (thème iconographique répandu).
- ❖ Ishtar maudit alors Gilgamesh, et Enkidu, en entendant cette malédiction, lui jette la cuisse (?)/le sexe (?) du taureau à la figure.



1 Gilgamesh

19/02/2013

Tablette VII

- ❖ Pour punir Gilgamesh, les dieux font mourir Enkidu.
- ❖ Gilgamesh veut prier les dieux. Enkidu: « ce qu'Enlil a commandé une fois, il ne peut plus l'effacer » (VII, 85).
- ❖ Enkidu entame alors une lamentation devant Shamash, en maudissant ceux qui l'ont transformé en homme.
- ❖ Shamash est mécontent du fait qu'Enkidu maudisse la prostituée, mais Enkidu s'en prend maintenant aussi à Shamash en décrivant les Enfers (=> tabl. 12).
- ❖ Après la mort d'Enkidu, Gilgamesh se découvre mortel. La mort de l'ami, la disparition définitive de l'être aimé, représente en quelque sorte le stade le plus poussé de la prise de conscience par l'homme de son destin.



1 Gilgamesh

19/02/2013

Tablette VIII

- ❖ Deuil de Gilgamesh et préparations pour les funérailles d'Enkidu.
- ❖ Gilgamesh se compare à une pleureuse qui veut pleurer son ami avec des larmes amères (VIII, 44-45). Il le compare à un âne sauvage :
- ❖ « 'Enkidu mon ami, âne sauvage de la montagne, panthère de la steppe,... Maintenant quel est le sommeil qui t'a saisi ? ... Alors il voile l'ami comme le visage d'une fiancée » (VIII, 55-60).
- ❖ Fabrication d'une statue d'Enkidu.
- ❖ Sacrifices abondants faisant couler le sang dans les Enfers pour obtenir la faveur des divinités infernales : Ishtar (partiellement) et Dumuzi, Ereshkigal, la reine des enfers, Namtar (la mort personnifiée) et d'autres.



1 Gilgamesh

19/02/2013

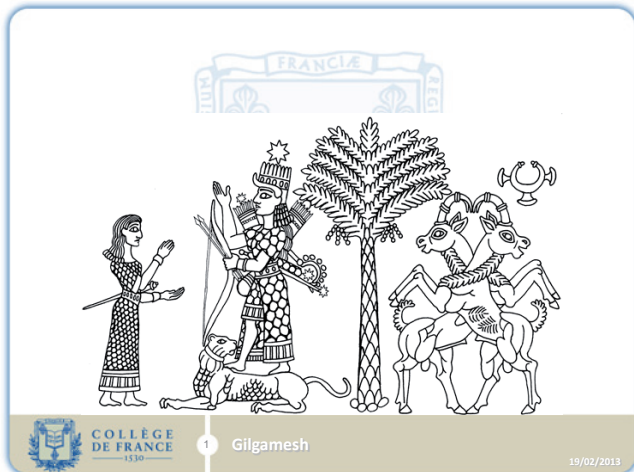
Tablette IX

- ❖ IX, 3-12 à la première personne : « moi aussi je mourrai et serai comme Enkidu » (IX, 4).
- ❖ Recherche d'un remède contre la mort.
- ❖ Pour ce voyage, il implore la protection de Sin et Ishtar.
- ❖ Il abat des lions : idéologie royale.



1 Gilgamesh

19/02/2013

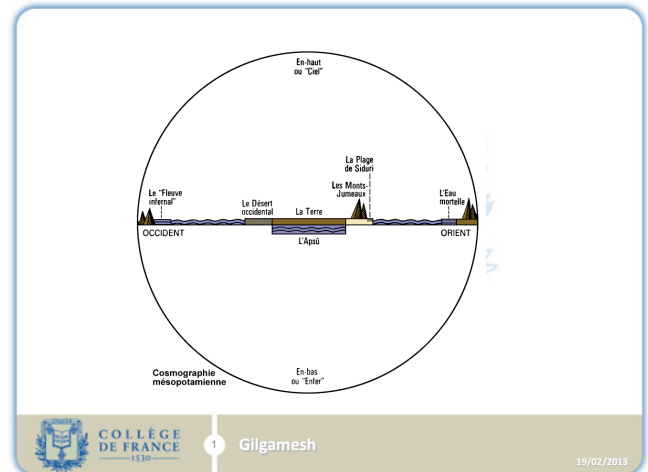


COLLÈGE
DE FRANCE
1530

1

Gilgamesh

19/02/2013



COLLÈGE
DE FRANCE
1530

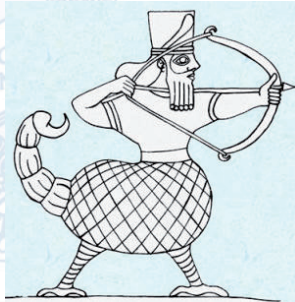
1

Gilgamesh

19/02/2013

Les hommes-scorpions

- ❖ La porte de la montagne est gardée par les hommes-scorpions (un mâle et sa femelle) qui reconnaissent en Gilgamesh "la chair des dieux" et après lui avoir demandé les raisons de sa visite, lui ouvrent la porte.
- ❖ Il s'agit de faire en vingt-quatre heures la course du soleil, sans que celui-ci le rattrape.
- ❖ « épaisse est l'obscurité, il n'y a pas de lumière ».



COLLÈGE
DE FRANCE
1530

1

Gilgamesh

19/02/2013

L'arrivée au Jardin

- ❖ Lorsque Gilgamesh sort de sa traversée, il aperçoit un jardin, le bosquet des dieux :
- ❖ « Il s'avance vers les arbres brillants des dieux. Un arbre de cornaline porte ses fruits, des grappes pendent jolies à regarder. Un arbre de lazulite porte des fruits, séduisants à voir [texte très lacunaire]... l'agate, l'hématite, - des jardins de luxuriance... (VIII, 171-176) »
- ❖ Cf. Ez 28,13 : « Tu étais en Eden, le jardin de Dieu ; tu étais couvert de toutes sortes de pierres précieuses, de sardoine, de topaze, de diamant, de chrysolithe, d'onyx, de jaspé, de lapis-lazuli, d'escarboucle, d'émeraude et d'or ; tes tambourins et tes flûtes étaient à ton service, préparés pour le jour où tu fus créé. »



COLLÈGE
DE FRANCE
1530

1

Gilgamesh

19/02/2013

Tablette X : rencontre avec Siduri.

- ❖ « Gilgamesh marche et regarde les arbres de pierres précieuses, vêtu d'une peau de bête... vers lui, la tenancière regarde » (X, 5-10).
- ❖ Siduri (signifiant peut-être « elle est mon rempart » ou, en hittite, « Jeune fille ») est peut-être une manifestation de la déesse Ishtar.
- ❖ Gilgamesh lui explique les raisons de sa venue :
- ❖ « Enkidu, mon ami que j'aime si fort, qui avait partagé avec moi toutes les souffrances, s'en est allé au destin de l'homme. Six jours et six nuits, j'ai pleuré sur lui ; je n'ai pas permis qu'on l'enterre jusqu'à ce que les vers lui tombent du nez... Mon ami que j'aime est devenu comme de l'argile » (X, 57-69).



COLLÈGE
DE FRANCE
1530

1 Gilgamesh

19/02/2013

Fragment paléo-babylonien (Meissner)

- ❖ « Gilgamesh pourquoi erres-tu ? Tu ne trouveras pas la vie que tu cherches. Lorsque les dieux ont créé l'humanité, ils ont attribué la mort à l'humanité, la vie, ils l'ont gardée pour eux-mêmes. Toi, Gilgamesh, que ton ventre soit rempli, réjouis-toi jour et nuit, chaque jour fais la fête, jour et nuit, danse et joue de la musique, que tes vêtements soient purs, que ta tête soit lavée, purifiée par l'eau. Regarde le petit qui te tient par la main, qu'une femme* se réjouisse dans ton sein, car tel est le destin [de l'humanité] » (III, 1-13)
- ❖ * *Marhitum*, terme rare, signifiant une femme fécondée (George, 284 ; Ziegler, 304, n. 60).
- ❖ « 7 Va, mange ton pain avec joie, et bois ton vin le cœur content : déjà Dieu a agréé tes œuvres. 8 Qu'en tout temps tes vêtements soient blancs, et que l'huile ne manque pas sur ta tête. 9 Jouis de la vie avec la femme que tu aimes, pendant tous les jours de la vie futile que Dieu t'a donnée sous le soleil, pendant tous tes jours futiles ; car c'est ta part dans la vie et dans le travail que tu fais sous le soleil. 10 Tout ce que ta main trouve à faire, avec ta force, fais-le ; car il n'y a ni activité, ni raison, ni connaissance, ni sagesse dans le séjour des morts, où tu vas. » (Qohéleth 9).

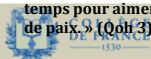


COLLÈGE
DE FRANCE
1530

1 Gilgamesh

19/02/2013

- ❖ Rencontre avec le nocher Ur-shanabi.
- ❖ Le nocher accepte finalement de conduire Gilgamesh, mais comme il a tué les « pierreux » c'est à lui de couper des bois de cèdres pour en faire 120 perches qui permettent d'avancer dans les eaux de la mort.
- ❖ Invention de la voile:
- ❖ « Ur-shanabi dénoua ses vêtements, Gilgamesh lui enleva ses vêtements, avec ses mains comme vergue il les éleva » (X, 182-185).
- ❖ Ironie: Gilgamesh souhaite longue vie à Uta-napishti.
- ❖ « La mort est une faucheuse ... Il y a un temps pour que nous construisions une maison, Il y a un temps pour que nous fondions une famille, Il y a un temps pour que les frères partagent l'héritage, Il y a un temps pour que règne la haine dans le pays* ... à la fin, il n'y a rien » (X, 305-315).
- ❖ * Selon un autre manuscrit : « parmi les frères ».
- ❖ « 1 Il y a un moment pour tout, un temps pour chaque chose sous le ciel : 2 un temps pour mettre au monde et un temps pour mourir ; un temps pour planter et un temps pour arracher ce qui a été planté ; 3 un temps pour tuer et un temps pour guérir ; un temps pour démolir et un temps pour bâtir ; ... 8 un temps pour aimer et un temps pour détester ; un temps de guerre et un temps de paix. » (Qoh 3).



COLLÈGE
DE FRANCE
1530

1 Gilgamesh

19/02/2013

Tablette XI

- ❖ X,321-22: « Ils (les dieux) ont établi la vie et la mort, mais le jour de la mort, ils ne le révèlent pas. »
- ❖ A la question sur l'origine de son immortalité, Uta-napishti répond avec le récit du déluge.
- ❖ Il montre à Gilgamesh qu'il ne peut même pas vaincre le sommeil, comment pourrait-il vaincre la mort ?
- ❖ Le nocher est interdit désormais de faire le lien entre la plage de Siduri et le pays des immortels (=> plus aucun lien possible).
- ❖ Gilgamesh doit accepter son destin et retourner dans son monde. Le nocher doit le laver et il reçoit son vêtement royal (accomplissement du conseil de Siduri).
- ❖ Uta-napishti, poussé par sa femme, lui révèle l'existence d'une plante de la vie.



COLLÈGE
DE FRANCE
1530

1 Gilgamesh

19/02/2013

La découverte de la plante de vie

- ❖ « Gilgamesh, je vais te révéler une chose cachée et te dire, à toi, un secret des dieux. Il y a une plante, comme du lycium dont les épines, comme celles de la rose, te piqueront les mains, mais si tes mains s'emparent de cette plante, [tu auras trouvé la vie] » (IX, 281-286).
- ❖ Gilgamesh s'empare de cette plante en plongeant au fond de l'océan des eaux douces.
- ❖ « Cette plante est la plante du battement du cœur, par elle l'homme retrouve sa force vitale » (XI, 295-296).



1 Gilgamesh

19/02/2013



1 Jardin

19/02/2013

- ❖ Gilgamesh veut ramener la plante à Uruk, après un bain il s'endort.
- ❖ « Alors un serpent flaira l'odeur de la plante. Silencieusement il monta et emporta la plante, alors qu'il repartait, il avait déjà rejeté sa mue ».
- ❖ => Gilgamesh doit accepter son destin, il amène le nocher à Uruk et lui montre ses remparts.
- ❖ La boucle est bouclée, mais Gilgamesh a appris que la mort fait partie de la condition humaine.



1 Gilgamesh

19/02/2013

Tablette XII (annexe)

- ❖ Traduction en babylonien d'un vieux récit sumérien (2^e millénaire avant notre ère).
- ❖ Descente d'Enkidu aux Enfers pour chercher une balle que les dieux ont fait tomber aux Enfers.
- ❖ Il devient prisonnier des Enfers. Grâce à Ea et Shamash une dernière rencontre avec Gilgamesh est possible.
- ❖ La conversation porte sur le destin des morts : les morts ayant beaucoup de fils, une mort à la fin d'une vie longue ou à la suite d'un combat héroïque sont des situations qui assurent un bon destin.
- ❖ Les êtres sans sépulture ou sans libations ne trouvent pas de repos.
- ❖ => Nécessité de respecter les rites en lien avec la mort (enterrement, libations).



1 Gilgamesh

19/02/2013

La condition humaine selon l'Épopée de Gilgamesh

- ❖ La vie, la mort, le bonheur, la sexualité.
- ❖ L'homme a besoin d'un « vis-à-vis ».
- ❖ La sexualité comme moyen de distinguer les hommes des animaux.
- ❖ La difficulté de mélanger le monde des dieux et le monde des humains.
- ❖ La mort : destin des hommes.
- ❖ Parallèles avec des textes bibliques.



COLLÈGE
DE FRANCE
— 1310 —

1

Gilgamesh

15/02/2013