

L'Égypte et le Levant : d'un empire territorial à un empire culturel

1^{ère} leçon :
Philistins, Cananéens et Égyptiens
à la fin du Bronze tardif



Shirly Ben-Dor Evian
Musée d'Israël, Jérusalem

Histoire de la recherche :

le 19^{ème} siècle

- 1822, le déchiffrement des hiéroglyphes par J. F. Champollion a été permis par les relations entre les mondes grecs et égyptiens dans l'Antiquité.

- Les découvertes égyptiennes reflèteraient les récits bibliques sur le Levant :
de Rougé, E., 1869. Les Hébreux et Moïse sur les monuments égyptiens. *Comptes rendus des séances de l'Académie des Inscriptions et Belles-Lettres*, 13(1):17-22.

Maspero, G., 1873. Lettre à MG d'Eichthal sur les circonstances de l'histoire d'Égypte qui ont pu favoriser l'exode du peuple hébreu, communication lue à la séance du 10 janvier 1873. *Comptes rendus des séances de l'Académie des Inscriptions et Belles-Lettres*, 17(1):36-57.

Spiegelberg, W., 1904. *Der Aufenthalt Israels in Aegypten im lichte der aegyptischen monumente*. JC Hinrichs.

Yahuda, A. S. 1934. *The Accuracy of the Bible. The Stories of Joseph, the Exodus and Genesis Confirmed and Illustrated by Egyptian Monuments and Language*. London: William Heinemann.

Histoire de la recherche : la première partie du 20^{ème} siècle

- Nouvelles découvertes archéologiques venant des fouilles du Levant sud.

- 1921-1933 : fouilles d'une garnison égyptienne à Beit Shéan

James, Frances W. & McGovern, Patrick E. 1993. *The Late Bronze Egyptian Garrison at Beth Shan: a Study of Levels VII and VIII*, 2 volumes, [University Museum Monograph 85], Philadelphia: University Museum, University of Pennsylvania & University of Mississippi.

- 1928-1929 : fouilles d'une garnison et d'une nécropole égyptiennes à Tell el-Far'ah sud

Petrie, W.F.M 1930. *Beth Pelet I: Tell Fara*. Publications of the British School of Archaeology in Egypt 48. London.

Starkey, J.L., et Harding, L. 1932. *Beth-Pelet II: Prehistoric Fara. Beth-Pelet Cemetery*. Publications of the British School of Archaeology in Egypt 52. London.

Beit Shéan



Stèle de Séthi I^{er}



Fragment de linteau



Temple égyptien



Statue de Ramsès III



Scarabée cananéen, Bronze moyen,
IMJ 76.031.2889,

Scarabée égyptien, 2^{ème} période
intermédiaire, IMJ 76.031.3186



Histoire de la recherche : la seconde moitié du 20^{ème} siècle

- Grandes perspectives archéologiques et égyptologiques, parfois avec une focalisation biblique.

Helck, W. 1971. *Die Beziehungen Ägyptens zu Vorderasien im 3. und 2. Jahrtausend v. Chr.*: 2. Wiesbaden.

Ward, W. 1971. *Egypt and the East Mediterranean World 2200-1900 B.C.: Studies in Egyptian Foreign Relations during the First Intermediate Period.* Beirut.

Goedicke, H. 1991. Egyptian military actions in "Asia" in the Middle Kingdom. *RdE*, 42, 89-94.

Redford, D. B. 1992. *Egypt, Canaan, and Israel in Ancient Times.* Princeton: Princeton University Press.

Schipper, B. 1999. *Israel und Ägypten in der Königszeit. Die kulturellen Kontakte von Salomo bis zum Fall Jerusalems.* Orbis Biblicus et Orientalis 170. Fribourg: Academic Press; Göttingen: Vandenhoeck & Ruprecht.

- 1990 : *Egypt and the Levant*, une revue spécifique, éditée par Manfred Bietak, publiée par l'Académie autrichienne des sciences.

Histoire de la recherche : les tendances au 21^{ème} siècle

- Recherche centrée sur la culture matérielle

Ben-Tor, D. 2007. *Scarabs, chronology, and interconnections: Egypt and Palestine in the Second Intermediate Period* (Vol. 27). Fribourg.

Martin, M. 2011. *Egyptian-Type pottery in the Late Bronze Age southern Levant. Contributions to the Chronology of the Eastern Mediterranean* 29. Vienna: Österreichische Akademie der Wissenschaften.

Iserlis, M. et al. 2019. Contact between first dynasty Egypt and specific sites in the Levant: new evidence from ceramic analysis. *Journal of Archaeological Science: Reports*, 24, 1023-1040.

Ben-Dor Evian, S. et al. 2021. Pharaoh's Copper: The Provenance of Copper in Bronze Artifacts from post-imperial Egypt at the end of the Second Millennium BCE. *Journal of Archaeological Science: Reports* 38: 103025.

Histoire de la recherche : les tendances au 21^{ème} siècle

- Approches d'ensemble :

Sowada, K. 2009. *Egypt in the eastern Mediterranean during the Old Kingdom: An archaeological perspective*. Orbis Biblicus et Orientalis 237. Friburg: Academic Press; Göttingen: Vandenhoeck & Ruprecht.

Miniaci, G. 2020. At the dawn of the Late Bronze Age “globalization”: the (re)-circulation of Egyptian artefacts in Nubia and the Northern Levant in the MB II–mid MB III (c. 1710–1550 BC). *Clarusculo* 19: 1-26.

García, J. C. M., & Pines, Y. 2021. Maat and Tianxia: Building World Orders in Ancient Egypt and China. *Journal of Egyptian History*, 13(1-2), 227-270.

Histoire de la recherche : les tendances au 21^{ème} siècle

- Modèles culturels postmodernes d'interaction

De Miroschedji, P. 2002. The socio-political dynamics of Egyptian-Canaanite interaction in the Early Bronze Age. In *Egypt and the Levant: Interrelations from the 4th through the early 3rd millennium B.C.E.*, ed. Edwin van den Brink and Thomas Levy, pp. 39-57. London / New York: Leicester University Press.

Morris, E. F. 2005. *The Architecture of Imperialism: Military Bases and the Evolution of Foreign Policy in Egypt's New Kingdom*. Probleme der Ägyptologie 22. Leiden. Brill.

Koch, I. 2018. The Egyptian-canaanite interface as colonial encounter: a view from southwest Canaan. *Journal of Ancient Egyptian Interconnections* 18: 24-39.

Aspects principaux et modèles culturels d'interaction

Ancien Empire – présence **militaire** et **commerciale** minimale

2650/2500 – 2160 av. n. è. (~ Bronze ancien)

Exploitation des ressources naturelles au Sinaï (cuivre, turquoise) et à Byblos (cèdre)

Moyen Empire et Seconde Période Intermédiaire – présence **militaire** et **commerciale** minimale

2055 – 1550 BCE (~ Bronze moyen)

Cananéens en Égypte (Hyksos), Égyptiens à Byblos, invention de l'alphabet

Nouvel Empire – Interactions **impériales/coloniales** et post-coloniales

1550– 1070 BCE (~Bronze tardif)

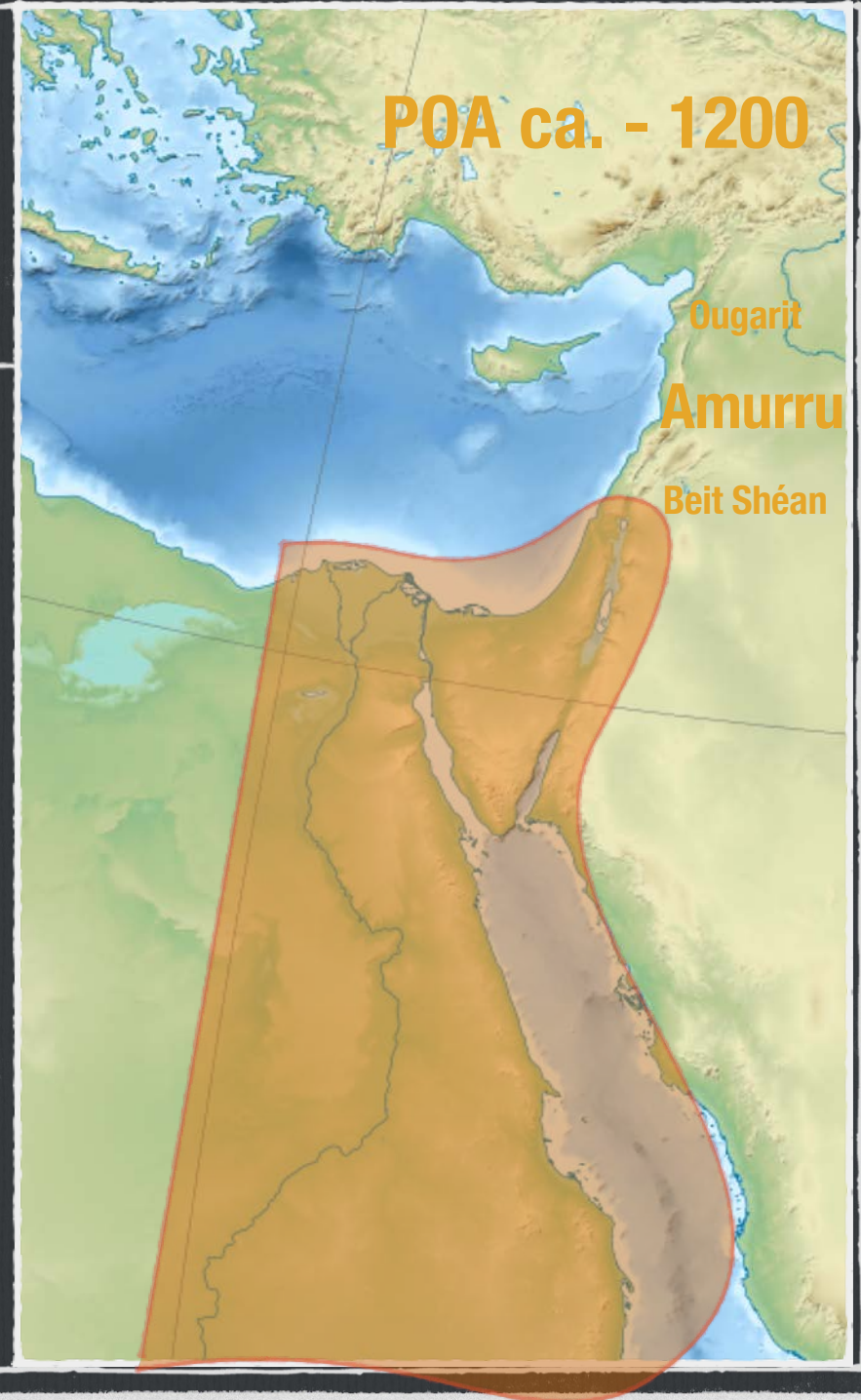
Pharaon en Canaan, Peuples de la mer (Philistins), **effondrement du Bronze tardif**

Troisième période intermédiaire – présence **militaire** et **commerciale** minimale

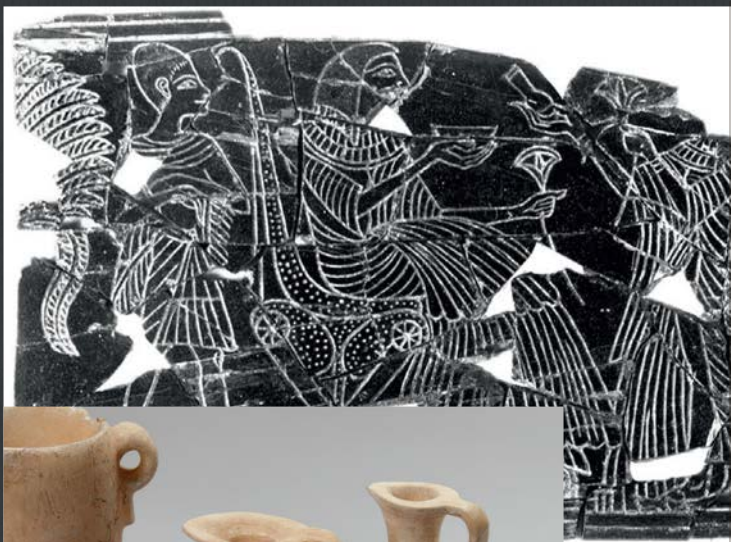
1070 – 664 BCE (~âge du Fer)

David, Salomon et l'Égypte, campagne de Sheshonq/Shishak

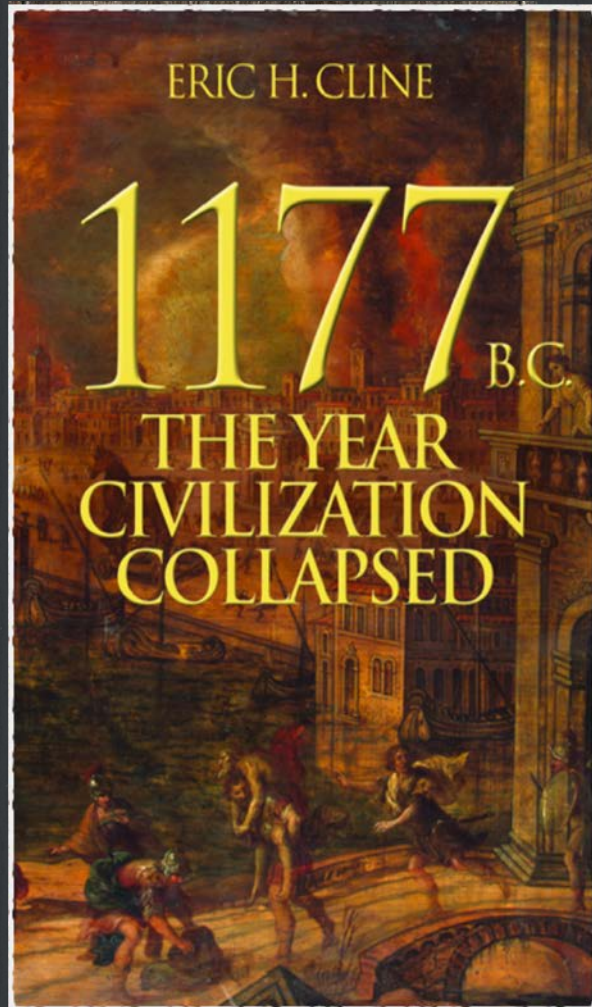
L'empire égyptien au Levant



Canaan au Bronze tardif 1550 – 1130 av. n. è.



La fin de l'empire égyptien vers - 1130



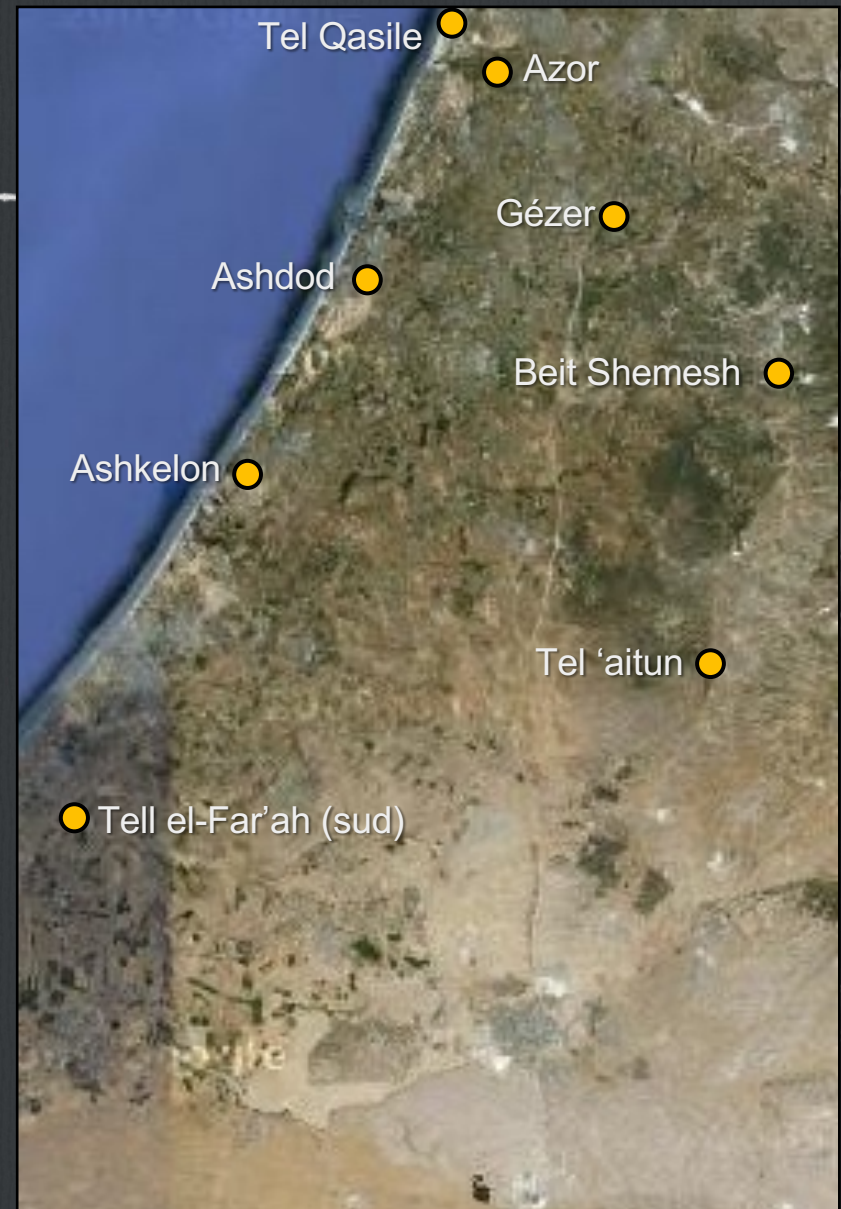
Socle de statue de bronze de Ramsès VI, Megiddo

Le sud-ouest de Canaan au Fer I, 1130 – 950

Nouvelle culture matérielle
Ashdod, Safi (Gat), Ékron,
Ashkelon, Qasile, Gézer

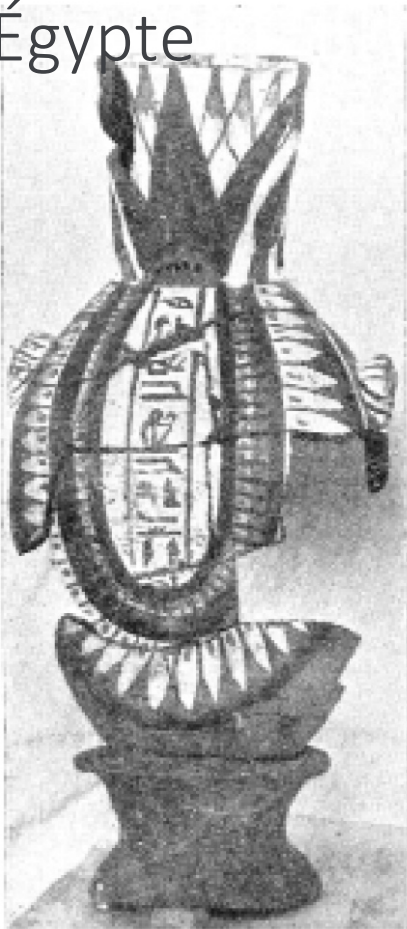


Sélection de potteries de Tell es-Sâfi/Gath.
Meiberg, L. 2018. Philistine Decorated Pottery at
Tell es-Sâfi/Gath. *NEA* 81.1



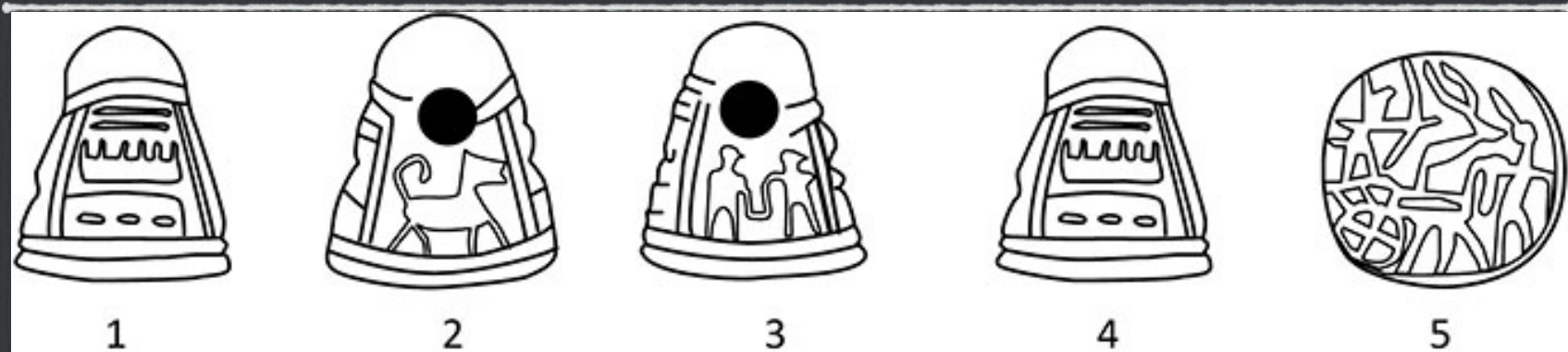
L'iconographie égyptienne au Fer I dans le sud-ouest de Canaan

Égypte



Azor

L'iconographie égyptienne au Fer I dans le sud-ouest de Canaan



Nom et image d'Amon-Rê sur des
sceaux conoïdes, des scarabées et
des plaques bifaces d'origine "philistine"



L'iconographie égyptienne au Fer I dans le sud-ouest de Canaan

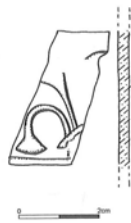
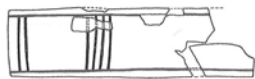
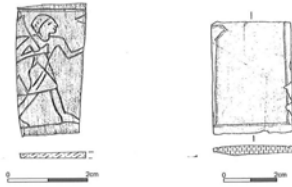
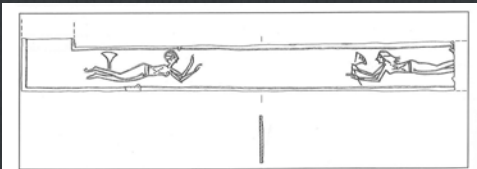


Figure 50 Ivory panels from Philistia (Table 9, nos. 6-10)

Ivoires de style égyptien

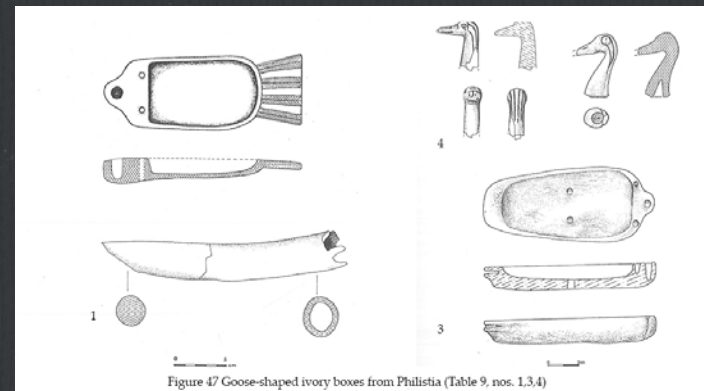
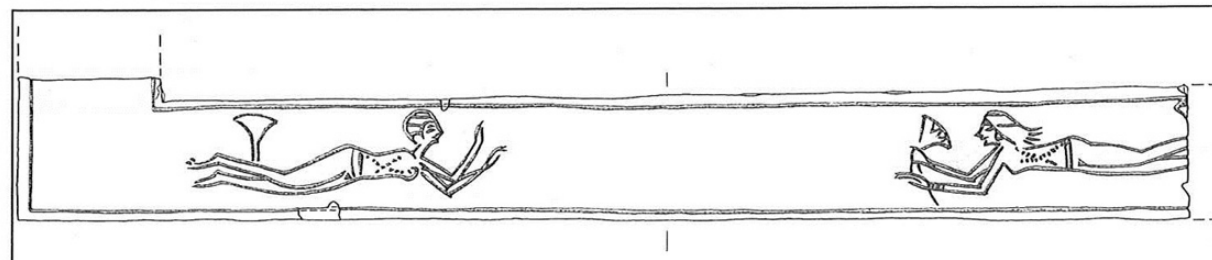


Figure 47 Goose-shaped ivory boxes from Philistia (Table 9, nos. 1,3,4)

L'iconographie égyptienne au Fer I dans le sud-ouest de Canaan

Scènes nilotiques

Panneau en
ivoire, Ékron



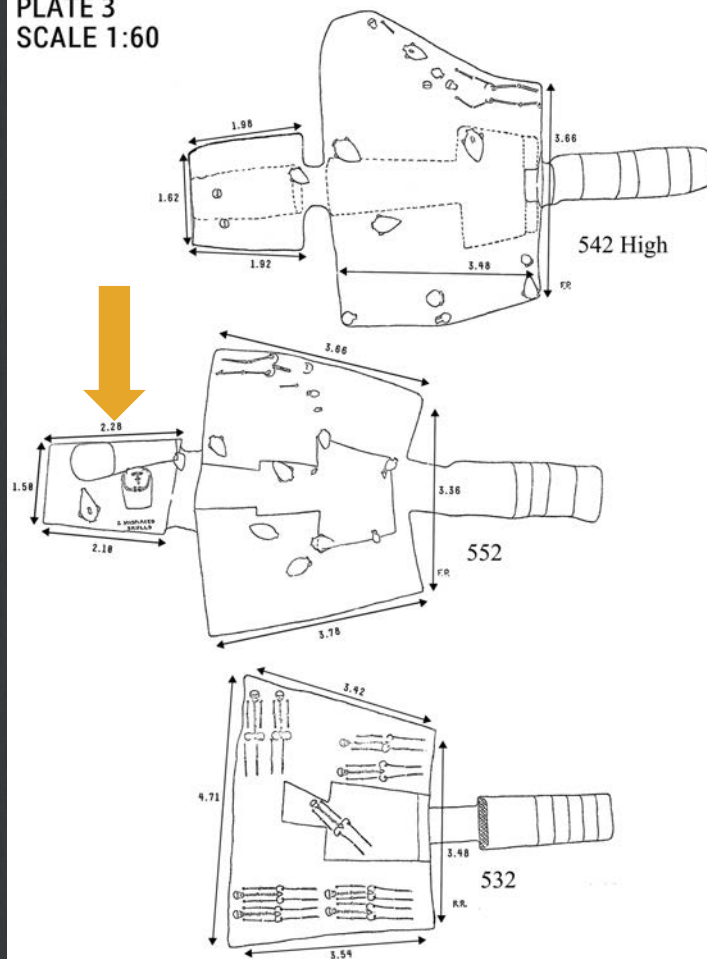
Bol en
argent, Tanis



Pratiques funéraires égyptiennes à Tell el-Far'ah sud au Fer I



PLATE 3
SCALE 1:60

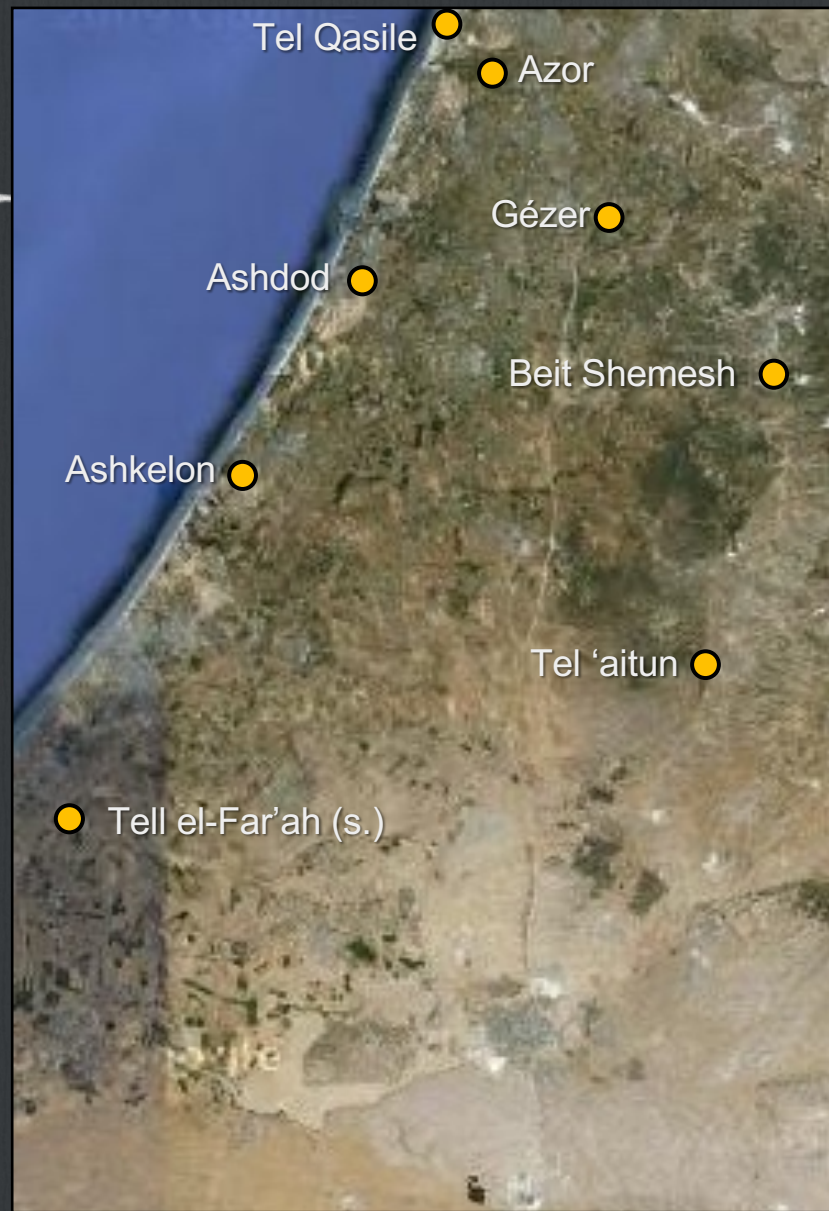


Tell el-Far'ah (South) Tombs 542, 552 and 532 (after Petrie 1930: PL. XIX)

Le paradigme philistin

Sud-ouest de Canaan au Fer I,
(1130 – 950) = Philistie ?

“depuis le Shihor à l’est de l’Égypte jusqu’à la frontière d’Ékron au nord, cela est considéré cananéen, occupé par les cinq rois philistins à Gaza, Ashdod, Ashkelon, Gat et Ékron...” Josué 13,3



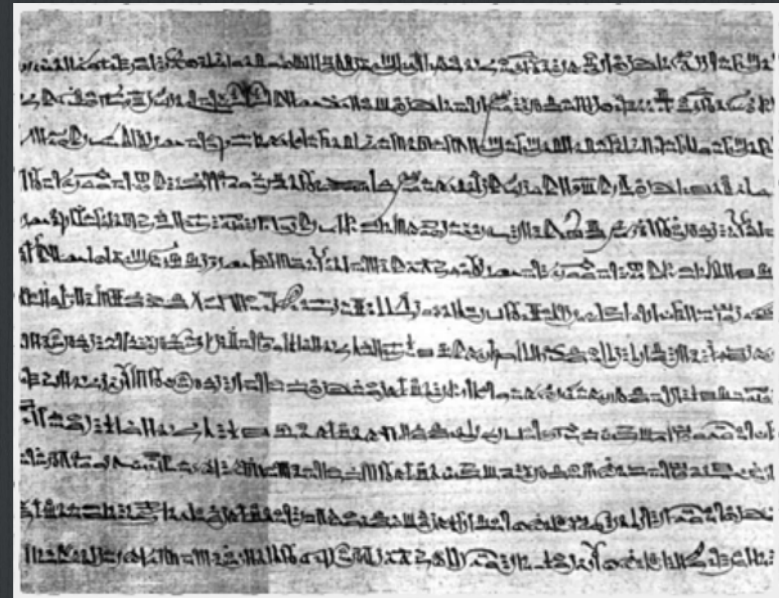
Qui étaient les Philistins ?

Médinet Habu, temple funéraire de Ramsès III



Qui étaient les Philistins ?

“J’ai étendu toutes les frontières de l’Égypte. J’ai abattu les agresseurs — ils étaient dans leurs pays. J’ai tué les Danuna (venus) de leurs îles. Les Shikila et les Philistins ont été réduits en cendres. Shardane et Weshesh de la mer, ils ont été rendus inexistantes, capturés d’un coup, amenés captifs en Égypte comme le sable sur la plage. Je les ai placés dans des forteresses liées à mon nom” (Papyrus Harris I, cf. Erichsen 1933, pls. 76,6–76,9).



Le paradigme philistin

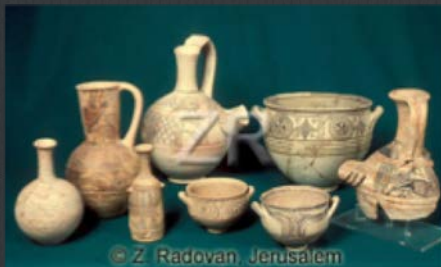
Alt/Albright: Ramsès III défait les “Peuples de la mer” aux frontières nord de l’empire égyptien puis les installent dans ses forteresses au sud de Canaan; les “Peuples de la mer” chassent ensuite les Égyptiens de Canaan et prennent le contrôle de la région de Philistie.

Stadelmann/Bietak: Les “Peuples de la mer” ont été vaincus dans le Delta et repoussés au sud de Canaan, où ils s’installent avec ou sans le consentement égyptien.

Ces deux scénarios situent la première installation philistine à partir de la date indiquée pour la campagne de Ramsès III contre les “Peuples de la mer”, la huitième année de son règne, envisagée vers -1175 — mais datée maintenant de -1187 par Schneider 2010.

Le paradigme philistin

Ce paradigme présuppose l'implication égyptienne dans l'installation philistine, soit activement – par le placement des Philistins vaincus dans des forteresses égypto-cananéennes — soit passivement – par la perte de souveraineté sur Canaan à la suite du conflit contre les “Peuples de la mer”.



Le paradigme philistin revisité

Division territoriale entre les Philistins au sud de la plaine côtière et les derniers souverains égyptiens dominant les vallées septentrionales, la Shéphélah et le nord-ouest du Néguev (Bietak 1993; Stager 1995; Mazar 1997; Dothan 2000, 156; Bunimovitz et Faust 2001; Dothan et Zukerman 2004, 43).

OU

L'absence de toute interaction entre les sites égyptiens voisins et les sites philistins (comme Ashdod et Tel Mor) est le signe qu'ils n'étaient pas contemporains, l'installation philistine datant d'après le retrait égyptien de Canaan (Finkelstein 1995, 213–239; 1996, 180; 1998; see also Ussishkin 1985, 240–267)

Le paradigme philistin révisité

Le projet *Radiocarbon dating* visait à résoudre les débats chronologiques (Boaretto *et al.* 2005; Sharon *et al.* 2007; Toffolo *et al.* 2014).

Pour ce qui est de la date des premiers Philistins en Philistie, ce projet s'est avéré décevant (Mazar 2005, 16) en raison du manque d'échantillons provenant de contextes monochromes limpides (Asscher *et al.* 2015) – bien qu'une compatibilité générale avec le cadre de la chronologie basse ait été mise en évidence (Sharon *et al.* 2007, 41, Table 8 for Ekron VIIB).

Impact > Interrelations

Rencontres postcoloniales – mais les Philistins étaient de nouveaux arrivants

Koch, Ido. The Egyptian-Canaanite interface as colonial encounter: a view from southwest Canaan. *Journal of Ancient Egyptian Interconnections* 18 (2018): 24-39.

Commerce – mais la production de style égyptien est locale, non importée

Mumford, Gregory. Egypto-Levantine Relations during the Iron Age to Early Persian Period (Dynasties Late 20 to 26). *Egyptian Stories. A British Egyptological Tribute to Alan B. Lloyd on the Occasion of His Retirement* (2007): 225-88.

Missions – mais pas d'attestation à part “Le récit d'Ounamon”

Ben-Dor Evian, Shirly. Amun-of-the-Road: Trade and Religious Mobility between Egypt and the Levant at the Turn of the First Millennium BCE. *Die Welt des Orients* 47, no. 1 (2017): 52-65.

Un EMPIRE sans territoire

EMPIRE: repose sur une communauté globalisée et a un impact économique et culturel. “L’ordre impérial n’est pas seulement formé sur la base de ses pouvoirs d’accumulation et d’extension globale, mais aussi sur la base de sa capacité à se développer plus profondément, de renaître, et de s’étendre au travers du maillage biopolitique de la société mondiale.” Michael Hardt et Antonio Negri. EMPIRE. Harvard University Press, 2000, 41.

“L’impérialisme culturel implique la domination d’une culture sur une autre, ce qui est par définition dépendant d’un contexte et d’une période, sans forcément tout englober. Cela peut prendre la forme d’un déséquilibre du pouvoir culturel qui est le resultat involontaire de transferts économiques et technologiques, ainsi que d’inégalités structurelles de pouvoir entre les sociétés. Van Elteren, Mel. "Reconceptualizing 'cultural imperialism' in the current era of globalization." The handbook of media and mass communication theory 1 (2014): 400-419: 400.

L'Égypte comme empire culturel

Fer I

11^{ème}-10^{ème} s. av. n. è

Production locale

Motifs égyptiens

Motif du Lotus – cruches, bols

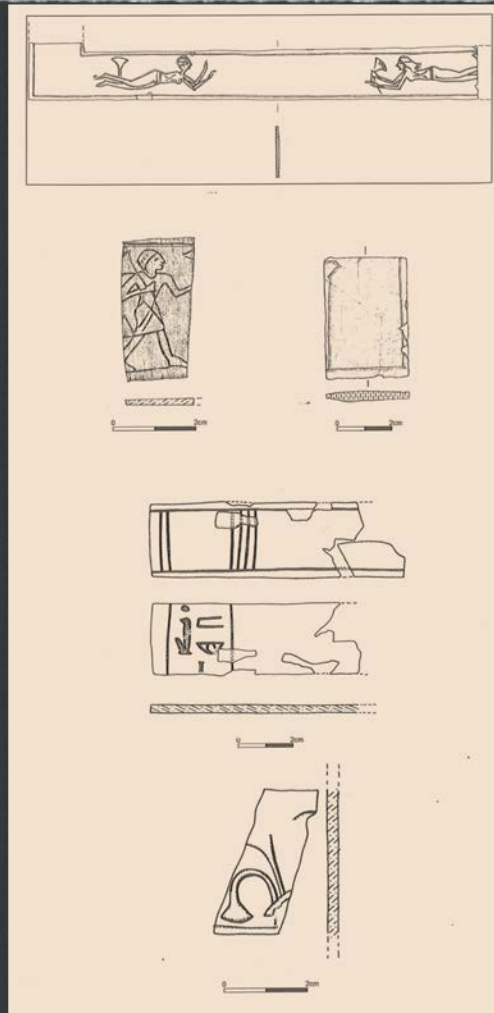
[Ben-Dor Evian 2012](#)

Scènes nilotiques – ivoires

[Ben-Shlomo et Dothan 2006](#)

Amon-Ré – sceaux conoïdes

[Koch 2018](#)



Mes remerciements à
Thomas Römer et
Hervé Gonzalez

