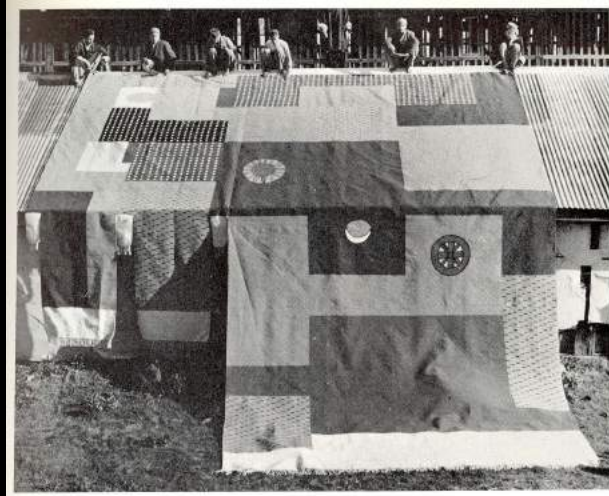
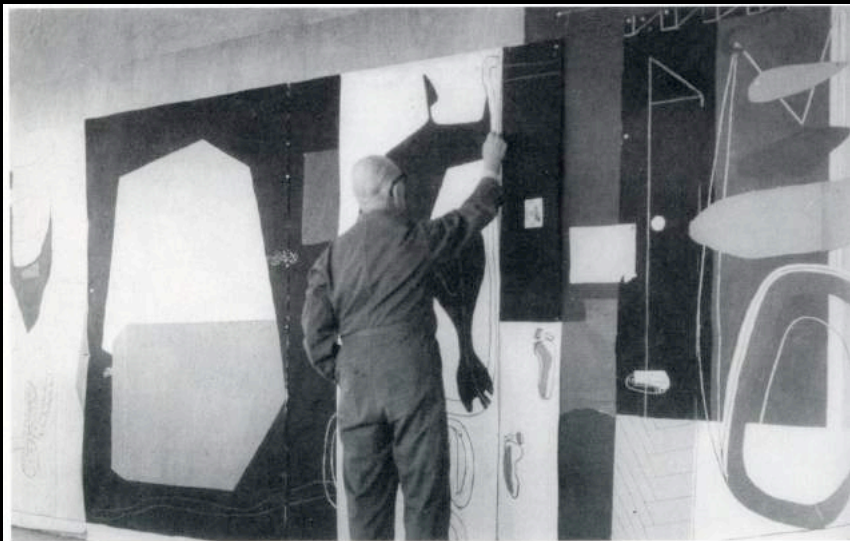


Géopolitiques du Muralnomad  
Romy Golan, Graduate Center, City University of New York  
Collège de France, 13 Juin 2019





E 1 137

Paris, le 27 Juin 1957

Monsieur H. JACQUELIN  
R. Glasseroud, P. Devant,  
H. Jacquelin  
84, rue d'Amsterdam  
PARIS (IX<sup>e</sup>)

Cher Monsieur,



Comme suite à notre conversation téléphonique de ce jour, je vous confirme que je désirerais que vous vous occupiez de faire enregistrer, insérer (notifier à votre gré), le terme "MURALECOMAD" pour protéger ce titre afin qu'il ne soit pas employé par d'autres comme le Modulor qui a été galvanisé par deux ou trois firmes sans recours possible contre eux.

"MURALECOMAD" protégera une fabrication de tapisseries d'art éditées en cinq exemplaires chacune et dont j'établis les cartons depuis 1948.

Le nom sera valable pour les paiements, pour l'administration, etc...

Chaque tapisserie portera au dos, dans un angle, une étiquette de percalé glacée qui pourra recevoir, écrit à l'encre de Chine, le numéro de la tapisserie, le titre "MURALECOMAD", les dimensions et une signature autographe Le Corbusier.

Je vous prie de croire, cher Monsieur, à l'assurance de mes sentiments les meilleurs.

LE CORBUSIER

40

18 dex 57  
**LE POEME DE L'ANGLE  
 DROIT**  
 ET



**17 TAPISSERIES DE  
 LE CORBUSIER**

MUSEE DE LA CHAUX-DE-FONDS  
 DU 26 OCTOBRE AU 24 NOVEMBRE

TAPISSERIES / EXPOSITION LA CHAUX-DE-FONDS  
 18 dex 57  
 dessin réalisé à l'ère  
 par Bastien

01 0 84

2,81 x 2,37	2,80 x 2,45	2,80 x 2,44	2,80 x 2,36	2,20 x 2,70	PICASSO	
3 Femme Fond Blanc	LES MAINS	LES HUIES	NATURE MORTE	GENTILLESSES		
CUTOLI	2,31 x 2,24	2,30 x 2,70	2,26 x 2,26	2,26 x 3,65	PINTON	
LES MUSICIENNES	Tiers de Pag	LE CHIEN PETITE	L'ETRAVAGE MISEAU	LE CAHAPPE		
2,00 x 2,45	2,21 x 2,78	1,92 x 2,20	1,39 x 1,79	1,65 x 1,80	1,61 x 1,97	THABARD
Baqota	L'ENNUI DEQUAIT AV DE HORS	ODESSES	PRESENCE	2 BOUTEILLES	UNE CORDE	



Le Corbusier, Tapisserie de Madame Cuttoli, 1936, Atelier d'Aubusson, 147x175 cm



Le Corbusier, Les musiciennes, 1960, Atelier Pinton, Aubusson, 2.14x3.78 cm



Le Corbusier, *Présence*, Atelier Tabard,  
Aubusson, 1951, 1.39x 1.79 com



Le Corbusier, *Les mains*, Atelier Picaud,  
Aubusson, 1951, 300 x220 cm

C2 11-96

Paris, le 29 Juillet 1957

Madame DENISE RENE  
Galerie Denise René  
124, rue La Boétie  
PARIS (8<sup>e</sup>)



Chère Amie,

Je vous confirme mon coup de téléphone du 25 juillet 1957.

1<sup>o</sup>/ Je vous serais obligé de m'établir un bordereau :

- a) des tapisseries fabriquées par Tabard
- b) le nombre de chaque exemplaire
- c) les tapisseries vendues
- d) le nom de l'acheteur de la tapisserie et son pays.

Ceci m'est utile.

*en Septembre* 2<sup>o</sup>/ Concernant les oeuvres que vous avez de moi, je vous serais obligé de bien vouloir me rendre celles qui ne servent à rien chez vous.

3<sup>o</sup>/ Vous voudrez bien m'établir la nomenclature de ceux que vous conserverez.

4<sup>o</sup>/ Je vous demande de bien vouloir à l'avenir me questionner sur les expositions dans lesquelles vous pensez exposer de mes ouvrages.

5<sup>o</sup>/ Veuillez également me signaler quand vous avez l'intention de mettre mon nom dans vos catalogues.

Tout ceci pour la simple question d'ordre qu'il est indispensable d'apporter dans nos relations.

Veuillez agréer, chère Amie, mes salutations les meilleures.

LE CORBUSIER

F  
LC

C2 - 3-10

Monsieur Olivier PINTON  
36, rue des Jeûneurs  
PARIS (20<sup>e</sup>)

Paris, le 24 Novembre 1960

Monsieur,

Je vous confirme les termes de notre conversation téléphonique d'hier soir.

Je suis extrêmement surprise de la désinvolture avec laquelle vous disposez des tapisseries signées de Monsieur LE CORBUSIER.

J'ai toujours considéré que seul l'artiste devait décider des lieux d'exposition et de vente de ses oeuvres.

À l'avenir, je vous prierais donc de ne pas vous avancer inconsidérément sans demander à Monsieur LE CORBUSIER son avis préalable, ceci par égard pour lui et pour moi.

Pour ma part, je ne vous remettrai aucune tapisserie sans une demande formalisée par Monsieur LE CORBUSIER lui-même.

Veuillez agréer, Monsieur, l'expression de mes sentiments distingués.

Denise MAJOREL

C1 8 18

TAPISseries

Jeunes vents



Baudouin	Histoire	textes	yellow
Baudouin	Les Atchins	Photos	red
L.C.	Notes		yellow
L.C.	Conventure		yellow
Tapisseries réalisées		Photos	red
Chantigand Haut-Loon		Photos	red
Tapisserie Tokyo		Photos	red
Tapisserie Tokyo		Documents	blue
Plintures pour cantons à venir		Photos	red

yellow textes  
red photos  
blue documents

24 Juin 1961

F  
LC

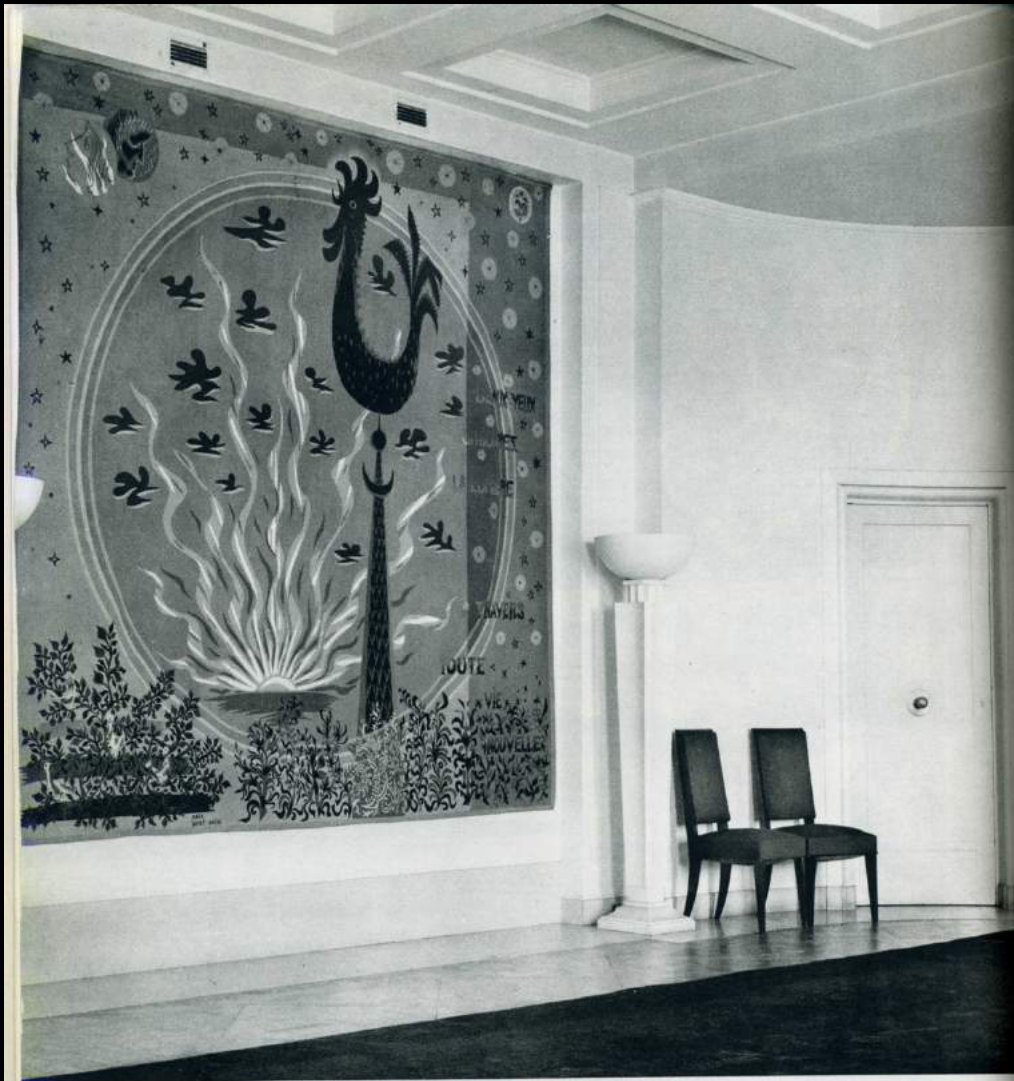


Jean Lurcat, Liberté, 1943-52, Atelier Picaud, Aubusson, 2.83x3.64 ccm, Musée d'Angers



Weiner Peiner, Le globe terrestre, Gobelins, 7 x4.6m, Dépôt du Musée du Louvre

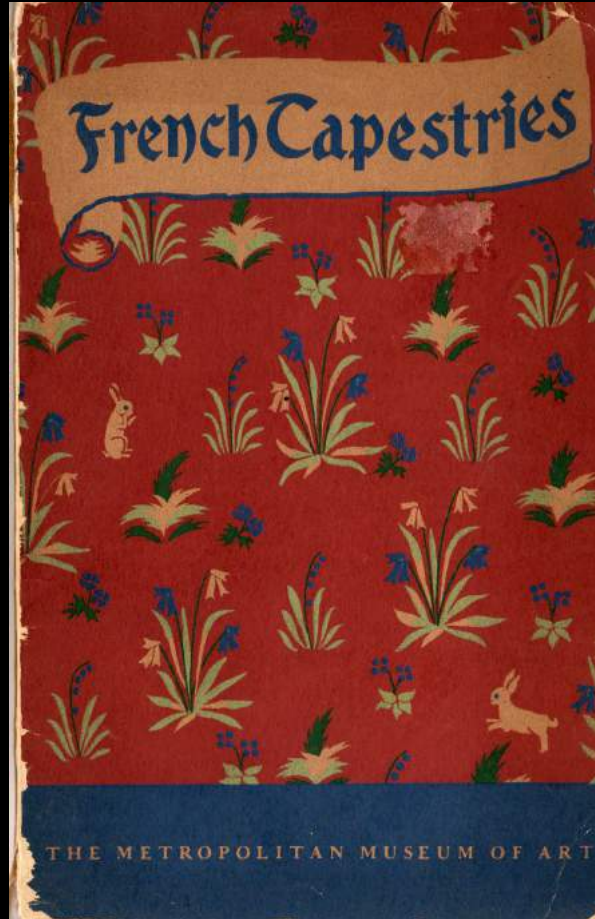




Ministère des Postes. Tapisserie de MARC SAINT-SAËNS - *Le Matin* (Aubusson).



Alfred Janniot, Les Arts Majeurs, 1950, Musée des années 30, Boulogne-Billancourt, Paris





Nicolas Bataille, Apocalypse d'Angers, 1373-82, 6mx140m, Musée de la Tapiserie, Château d'Angers



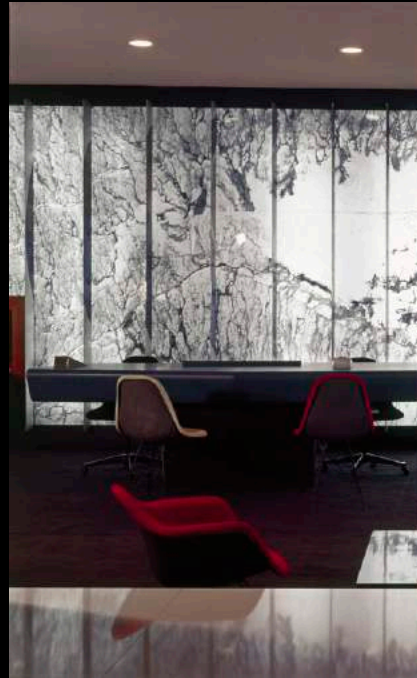
Le Corbusier, Tapisserie Unesco, 1956



LC, Les Huits, 22.5x2.99m, Atelier Picaud, Aubusson.



Charlotte Perriand, Proposition d'une synthèse des arts, Takashimaya, Tokyo, 1955



Charlotte Perriand, Air France, Tokyo, 1969  
Photo: Yukio Fatagawa



Le Corbusier, Tapisserie, Haute Cour de Justice, Chandigarh, 1955



Paris, le 16 Mars 1954

Mr P.N. VARMA  
Chief Engineer  
to Government, Punjab  
Capital Project  
**G HARDYAN**



Tapisseries destinées à assurer l'acoustique de la Haute-Cour et des 8 Petites Cours au Palais de Justice de Chandigarh - Capital. -

**Objet :** Rénovation - Palais de Justice

Salle = Une Haute-Cour et 8 Petites Cours  
Tapisserie = Un ensemble couvrant le mur d'une Haute-Cour et 8 Petites Cours  
Élément = partie d'une tapisserie  
3 sortes d'éléments : a) standard  
b) spécial  
c) résidu

Carte des couleurs  
Directeur responsable (d'une tapisserie).

La méthode que j'ai adoptée se montre efficace et j'ai mis l'Atelier de la rue de Sévres en travail intensif sur ce problème. J'espère donc pouvoir vous envoyer dans quelques jours les éléments de commande de ces tapisseries.

Je rappelle les données du problème :

18/ Ces tapisseries seront suspendues sur la face postérieure de la Haute-Cour (la salle)  
Ea x Ec = 144 m<sup>2</sup> (1950 sq ft)  
Ainsi que sur la face postérieure de chacune des Petites Cours (moins les portes) 54 m<sup>2</sup> (582,2 sq ft) ou 8 tapisseries de 54 m<sup>2</sup>.

28/ Ces tapisseries sont décomposées, grâce au moduler, en éléments indépendants, comme suit :

••/•••  
F  
LO

a) **Haute-Cour**

- 8 éléments de 140m x 479m = 5.066 m<sup>2</sup>  
(4'-7") x (15'-9") = (59 sq ft)
- 8 éléments de 140m x 226m = 3.164 m<sup>2</sup>  
(4'-7") x (7'-5") = (34 sq ft)
- 5 éléments de 140m x 333m = 4.662 m<sup>2</sup>  
(4'-7") x (10'-11") = (50 sq ft)
- 5 éléments de 140m x 226m = 3.164 m<sup>2</sup>  
(4'-7") x (7'-5") = (34 sq ft)

b) **Petites Cours**

- 5 éléments de 140m x 226m = 3.164 m<sup>2</sup>  
(4'-7") x (7'-5") = (34 sq ft)
- 2 éléments de 140m x 333m = 4.662 m<sup>2</sup>  
(4'-7") x (10'-11") = (50 sq ft)
- 2 éléments de 140m x 226m = 3.164 m<sup>2</sup>  
(4'-7") x (7'-5") = (34 sq ft)



38/ Au total la fabrication des tapisseries comportera donc :

La Haute Cour :	144 m <sup>2</sup>	(1950 sq ft)
Les Petites Cours :	54 m <sup>2</sup> x 8 = 432 m <sup>2</sup> (582,2 sq ft) x 8 =	(4690 sq ft)
<b>Total :</b>	<b>576 m<sup>2</sup></b>	<b>(6100 sq ft)</b>

48/ Les tapisseries sont ainsi formées de : a/ éléments standard  
b/ type d'éléments spécial  
c/ résidu

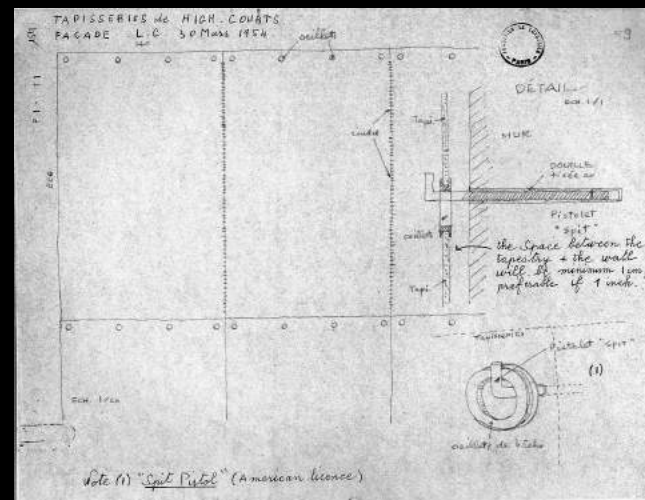
**Pour la Haute-Cour :**

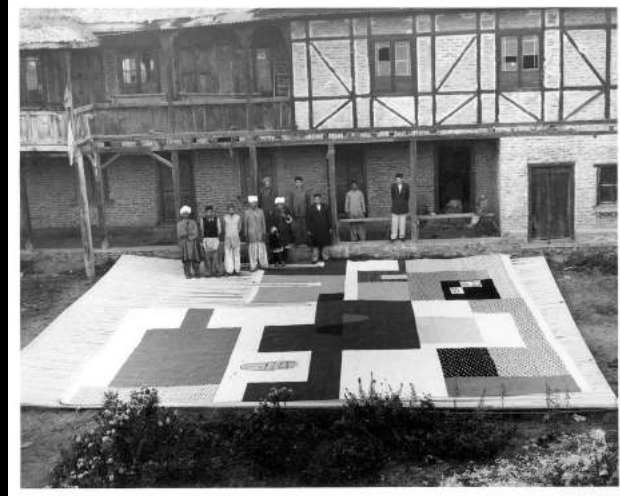
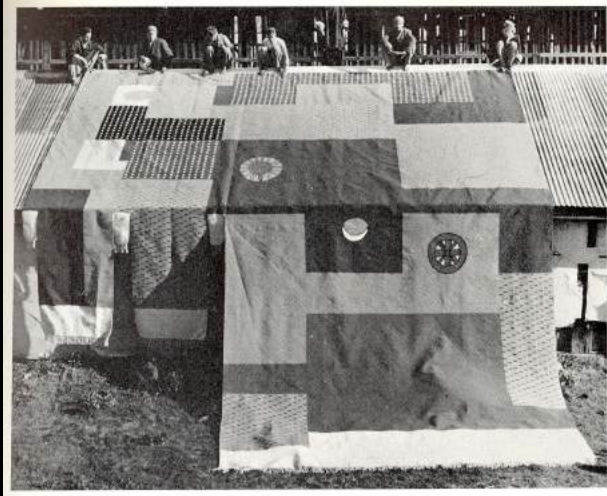
- 8 éléments de 140m x 479m + 1 résidu 133m x 479m  
(4'-7") x (15'-9") (4'-4") x (15'-9")
- 8 éléments de 140m x 226m + 1 résidu 133m x 226m  
(4'-7") x (7'-5") (4'-4") x (7'-5")
- 5 éléments de 140m x 333m + 3 éléments spécial  
(4'-7") x (10'-11")
- + 1 résidu 133m x 333m  
(4'-4") x (10'-11")
- 5 éléments de 140m x 226m + 1 élément spécial 133m x 226m  
(4'-7") x (7'-5") (4'-4") x (7'-5")
- + 1 résidu 133m x 226m  
(4'-4") x (7'-5")

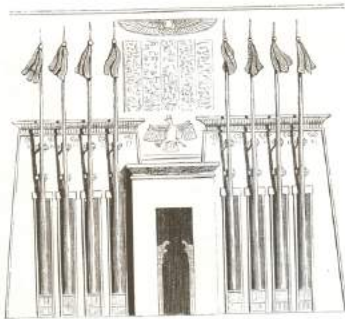
**Pour les Petites Cours :**

- 5 éléments de 140m x 226m + 1 résidu 72m x 226m  
(4'-7") x (7'-5") (2'-4") x (7'-5")

••/•••  
F  
LO



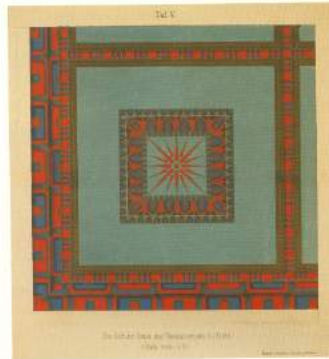




Flags, decoration on Egyptian pyramids; from a wall painting on the Temple of Chon in Thebes

assumed that those patterns that pass through the loom most easily are also those that unfurl and unfold most attractively—but in our day *everything* passes through the loom easily, and thus this test of style no longer holds true. This touches on one of the most dangerous pitfalls of modern industrial art and of art overall. The limits of the legitimate and beautiful can be found amid this superfluity of resources only by clinging as a matter of principle to the eternally valid laws of style, only by diligently studying those works that stand near the origins of art and that still display stylistic laws in periods of the highest artistic development. On closer review, the lack of taste associated with this wealth of means proves that we know how to acquire such wealth but have not yet learned to use it. We have not become the intellectual masters of the material, and in this regard we allow ourselves to be put to shame by the Hindus and Persians (see below and my publication *Wissenschaft, Industrie und Kunst* [Branzwick: Vieweg, 1852]).

The style of the banding—its pattern, shape, and color, and especially the way in which it is worn—should suit the character that this decoration is intended to evoke. Loosely fluttering, bright, or multicolored bands and bows suit youthful feminine forms and are appropriate for dancing and joyful occasions, but the same decoration is also appropriate for serious or solemn occasions, such as the gravity of a priest and ruler.



The Lichas Cave and Thecus at Athens (1852)



Pl. 5. Ceiling field from the Temple of Thecus at Athens

Pl. 6. Section, underside, and details of a brass of the pediment ceiling of the Temple of Thecus at Athens



Indische Teppichmuster  
(Museum für praktische Kunst & Wissenschaft, London)

Pl. 4. Indian carpet patterns (Museum of Practical Art and Science, London)



Bédouines, Negev, ca 1930