



Liberté • Égalité • Fraternité  
RÉPUBLIQUE FRANÇAISE



COLLÈGE  
DE FRANCE  
— 1530 —

SCIENCES COGNITIVES ET EDUCATION  
*L'apport des sciences cognitives à l'école :  
quelle formation des enseignants*

13 novembre 2014

# ENSEIGNER LA COMPRÉHENSION EN LECTURE



MARYSE BIANCO

Maryse.Bianco@upmf-grenoble.fr

Université Grenoble Alpes



- Pourquoi ? Pourquoi enseigner la compréhension des textes.
- Comment ? Comment l'enseigner.

➤ La compréhension ne découle pas simplement de l'identification des mots

*Les performances des systèmes éducatifs*

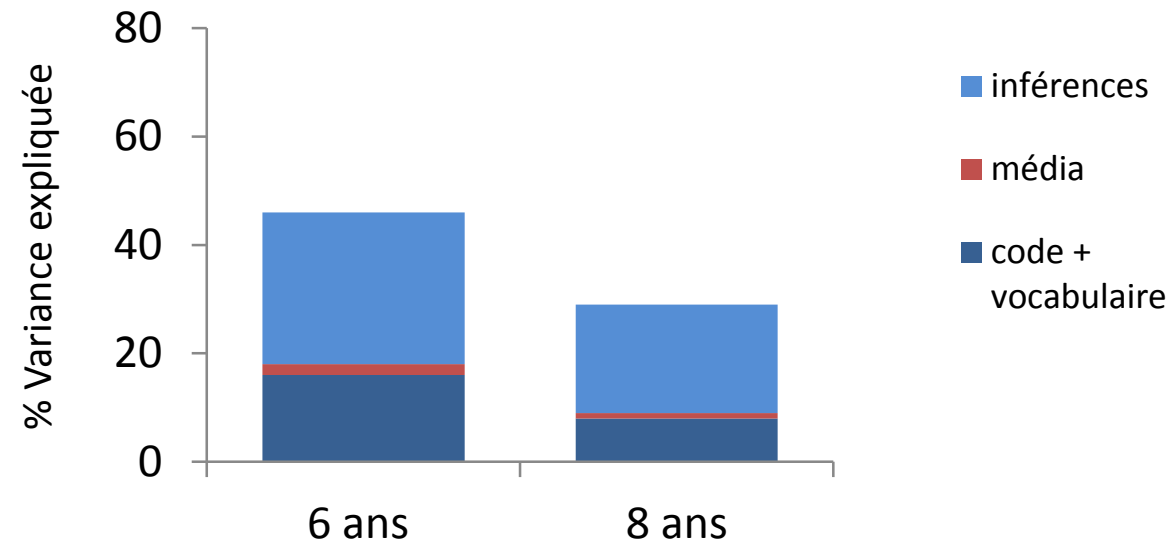
*Le modèle simple de la lecture*

## Comprendre à l'oral = comprendre à l'écrit

---

### Modèle simple

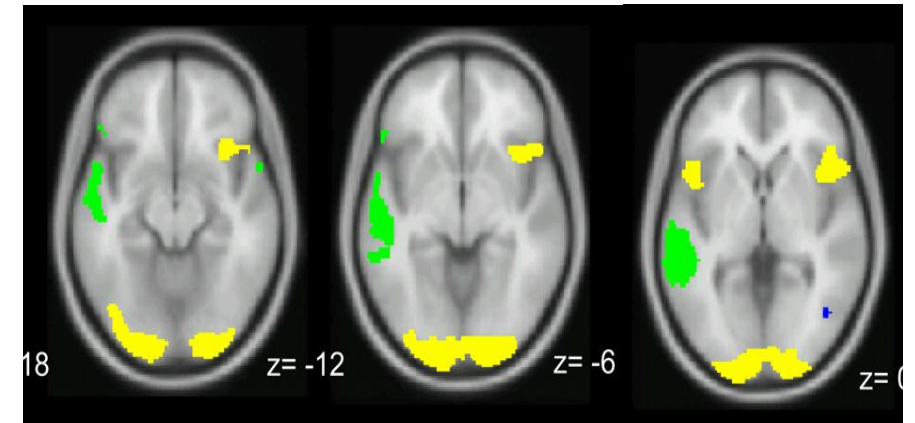
- Corrélations fortes entre les performances obtenues après l'audition ou la lecture
- Supérieures à .80 chez l'adulte
  
- Prédicteurs des performances en compréhension d'histoires entre 6 et 8 ans



## Comprendre à l'oral = comprendre à l'écrit

➤ Données d'imagerie cérébrale chez les enfants de 7 à 12 ans

- Les mêmes aires temporales et frontales inférieures gauches.
- La lecture implique des zones plus larges et bilatérales, notamment les aires occipitales et les aires frontales inférieures et supérieures (BA6).



→ La compréhension en lecture est plus difficile

■ Audition ■ Lecture ■ Activation commune

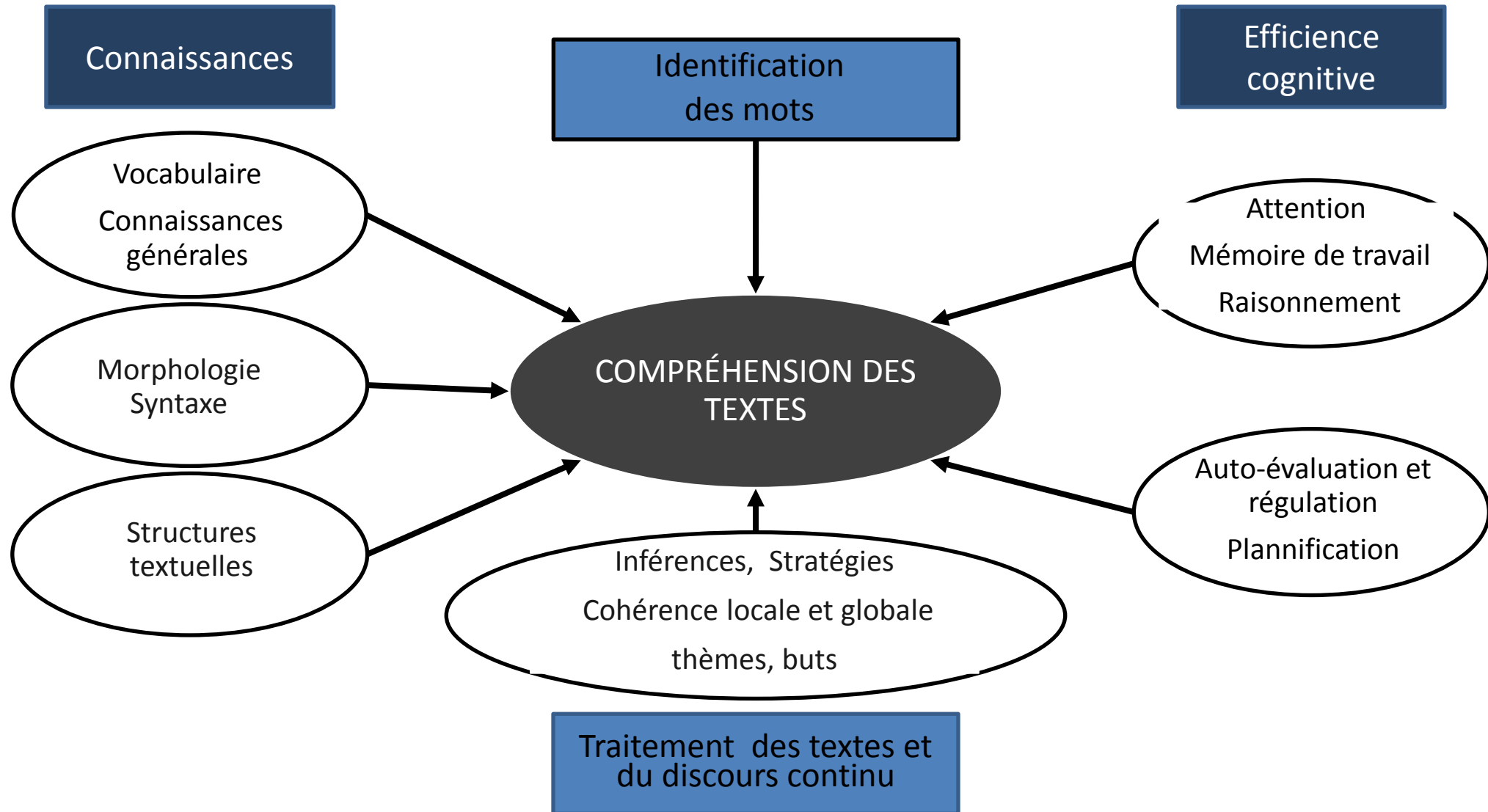
➤ Une meilleure performance en compréhension est associée à une activation frontale plus forte (à l'audition) et plus latéralisée (en lecture)

→ Planification, contrôle et intégration des mécanismes

- Registre formel de l'écrit – Format des textes
- Finalité de l'activité

# ENSEIGNER À COMPRENDRE. POURQUOI ?

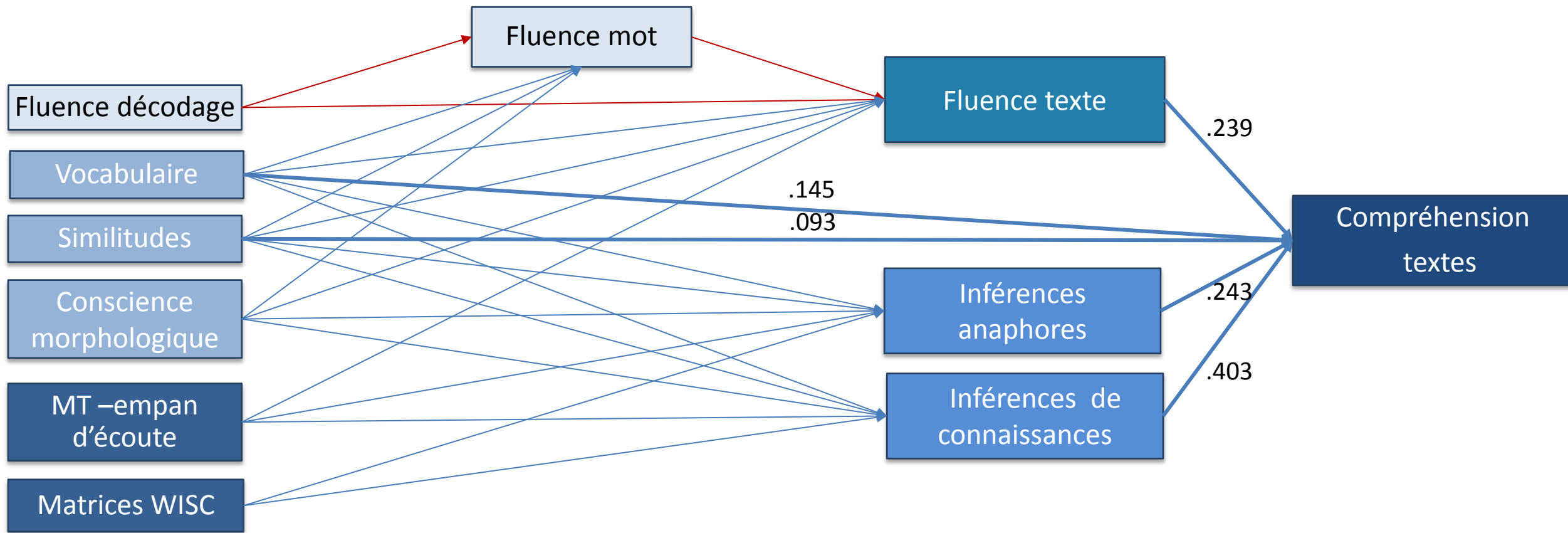
## La compréhension en lecture : une activité cognitive complexe et multidimensionnelle...



## La compréhension en lecture : une activité cognitive complexe et multidimensionnelle...

### **Un modèle structural de la entre compréhension 9 et 11 ans: des lecteurs fluides et stratégés**

(indices d'ajustement : RMSEA : .036 ; CFI :0.991 ; TLI : .987 ; SRMR : .016 ; R<sup>2</sup>= 88)



La compréhension en lecture :  
une activité cognitive complexe et multidimensionnelle...

---

***... mais hautement intégrée à l'activité cognitive du compreneur expert***

- Un observateur perçoit le produit de la compréhension et non l'activité elle-même.
- Les mécanismes de la compréhension ne sont pas perceptibles aux observateurs et souvent à nous-mêmes.

## FORMER DES LECTEURS FLUIDES ET STRATÈGES :

Développer en même temps les capacités réflexives d'auto-évaluation et de régulation et les automatismes de la compréhension

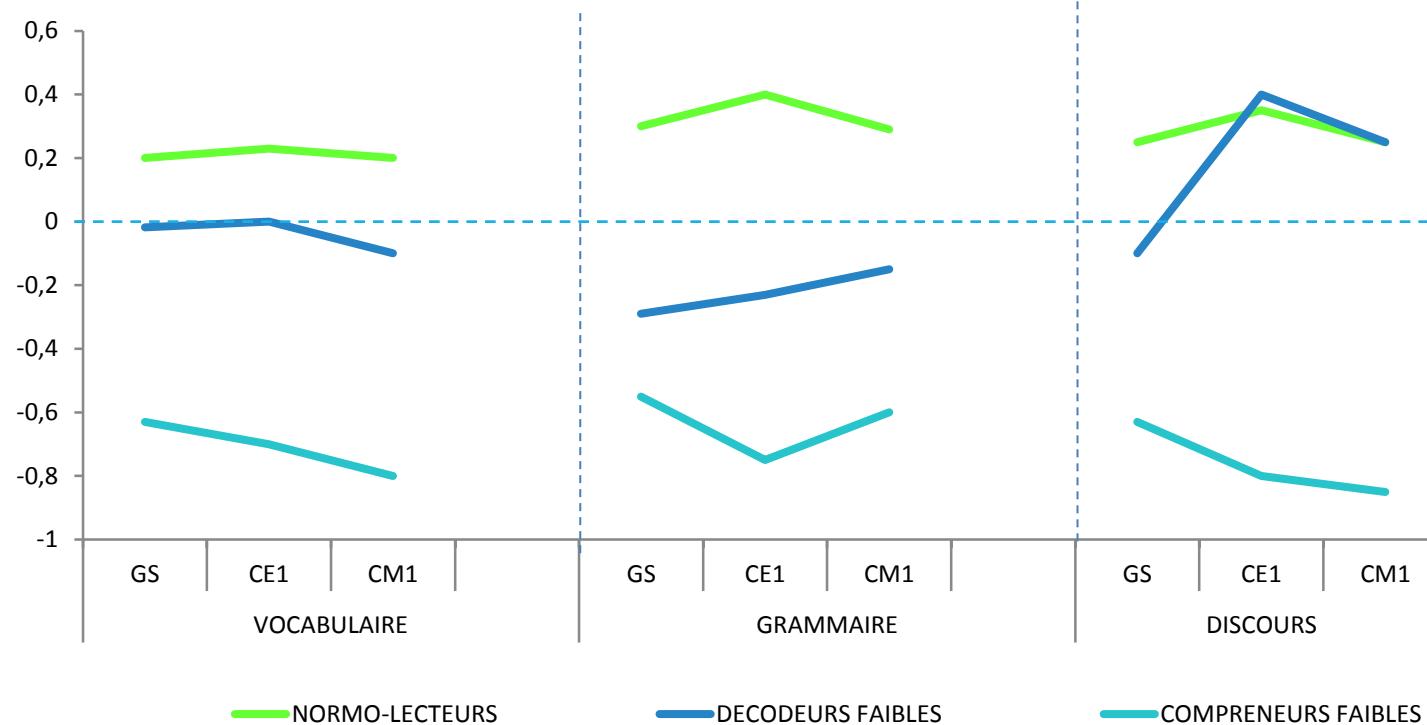
1. Travail inscrit dans la durée – intégré à l'enseignement de la lecture et de la langue écrite ... avec une place spécifique
2. Travail multimodal qui passe par l'oral
3. Enseignement explicite, structuré et différencié



## 1. Un travail inscrit dans la durée

### Continuité entre le développement du langage oral et la compréhension en lecture

Les différences et difficultés ne s'atténuent pas avec le temps



## 2. Une place privilégiée pour l'oral

---

*COMPRENDRE À L'ORAL = COMPRENDRE À L'ÉCRIT*

*RENDRE PERCEPTIBLE LES MÉCANISMES ET LES PROCÉDURES PAR L'EXPLICATION ET L'AUTO-EXPLICATION*

- L'enseignant montre son raisonnement lorsqu'il est confronté à une question de compréhension
- L'enseignant formalise les stratégies pour comprendre (avec les enfants)
  
- L'enfant apprend à justifier ses réponses, à débattre, à expliquer son raisonnement (dire avec ses propres mots)
- Permet à l'enfant de prendre conscience des procédures et de les acquérir pour résoudre seul une difficulté

## 2. Une place privilégiée pour l'oral

*RENDRE PERCEPTIBLE LES MÉCANISMES ET LES PROCÉDURES PAR L'EXPLICATION ET L'AUTO-EXPLICATION*

Au parc

Sara et Abel sont allés au parc avec leur ami Noé et ils se sont vraiment bien amusés. Ils ont mangé des bonbons et de la glace. Abel a fait du toboggan. Le garçon a eu un peu peur car il a glissé très vite. Les deux autres ont fait de la balançoire. Sara allait bien moins haut que son copain (...).



Noé



Sara



Abel



Qui a eu peur?

*C'est un garçon qui a eu peur...  
Lequel est-ce ?  
Pourquoi a-t-il eu peur ?  
Qui a glissé ?  
Comment le sait-on ?*

## 2. Une place privilégiée pour l'oral

### *RENDRE PERCEPTIBLE LES MÉCANISMES ET LES PROCÉDURES PAR L'EXPLICATION ET L'AUTO-EXPLICATION*

Au parc

Sara et Abel sont allés au parc avec leur ami Noé et ils se sont vraiment bien amusés. Ils ont mangé des bonbons et de la glace. Abel a fait du toboggan. Le garçon a eu un peu peur car il a glissé très vite. Les deux autres ont fait de la balançoire. Sara allait bien moins haut que son copain (...).



Noé



Sara



Abel



Qui a eu peur?

*Le texte dit que c'est un garçon qui à eu peur (bravo, vous avez trouvé que c'est un garçon). Mais il y en deux dans l'histoire, quel est celui qui a peur? Abel ou Noé?*

*Le garçon a eu peur parce qu'il a glissé très vite. Lequel des deux a glissé? Dans la phrase juste avant on dit qu'Abel à fait du toboggan ; et quand on fait du toboggan, on glisse ; c'est donc Abel qui a eu peur.*

## 2. Une place privilégiée pour l'oral

---

### *RENDRE PERCEPTIBLE LES MÉCANISMES ET LES PROCÉDURES PAR L'EXPLICATION ET L'AUTO-EXPLICATION*

- En fonction de l'âge et/ou des moments de l'enseignement, l'explicitation permet :
  - de familiariser avec l'idée de raisonnement sur du matériel verbal
  - de mettre l'accent sur les procédures de traitement
  - d'entraîner les élèves à les utiliser (*pratique guidée*)
  
  - de formaliser des stratégies pour comprendre et réguler une éventuelle difficulté

Par exemple: **comprendre de qui on parle**

***A la manière d'un détective, j'enquête pour savoir de qui on parle :***

- *Je repère les indices → Utiliser les indices de genre et de nombre*
- *Je mène l'enquête → Utiliser le contexte (le sens des verbes, des adjectifs)*
- *Je me méfie des déguisements → Interpréter les reprises nominales*

## 3. Enseignement direct (ou explicite) et différencié

---

### ➤ UNE LONGUE TRADITION

- Recherches processus-produits
- Recherches expérimentales (ou quasi-expérimentales) d'entraînement / enseignement de stratégies pour comprendre

### ➤ NOMBREUX RÉSULTATS CONVERGENTS

- Les approches explicites et structurées améliorent les performances et tendent à réduire les écarts entre les élèves
- Les approches implicites – ou par imprégnation – augmentent les écarts et bénéficient aux meilleurs

## 3. Enseignement direct (ou explicite) et différencié

---

### UNE RECHERCHE PROCESSUS-PRODUIT

***Quelles dimensions de l'enseignement influencent / favorisent la compréhension en lecture au CE2 ?***

- Observation du contenu, de la forme et de la durée des activités langagières et/ ou de lecture- écriture
- Mise en relation des caractéristiques de l'enseignement avec les progrès des élèves
- 43 classes

## 3. Enseignement direct (ou explicite) et différencié

### UNE RECHERCHE PROCESSUS-PRODUIT

*Quelles dimensions de l'enseignement influencent / favorisent la compréhension en lecture au CE2 ?*

#### 4 dimensions pour coder les activités

Style pédagogique	Type d'activité	Type d'approche	Type d'enseignement
<ul style="list-style-type: none"><li>• <b>DM</b> « dirigée par le maître »</li><li>• <b>NEM</b> « négociée enfant /maître»</li><li>• <b>DE</b> « dirigée par l'élève »</li></ul>	<ul style="list-style-type: none"><li>• <b>CC</b> centrées sur le code</li><li>• <b>CS</b> centrées sur le sens</li></ul>	<ul style="list-style-type: none"><li>• <b>E</b> - Activités explicites enseignement de stratégies...</li><li>• <b>I</b> - Activités implicites cuisine, rédaction d'une invitation...</li></ul>	<ul style="list-style-type: none"><li>• <b>COL</b> -Centré sur la classe</li><li>• <b>IND</b>- Centré sur l'élève</li></ul>



## 3. Enseignement direct (ou explicite) et différencié

---

### UNE RECHERCHE PROCESSUS-PRODUIT

***Quelles dimensions de l'enseignement influencent / favorisent la compréhension en lecture au CE2 ?***

### **Activités observées et analysées selon ces 4 dimensions**

Exemples:

- *Lecture silencieuse :*  
→ DE – I – CS – IND
- *Vocabulaire (type leçon de) :*  
→ DM/NEM – E – CS – COL
- *Lecture /écriture de mots en utilisant la morphologie :*  
→ DM/NEM – E – CC – COL/IND

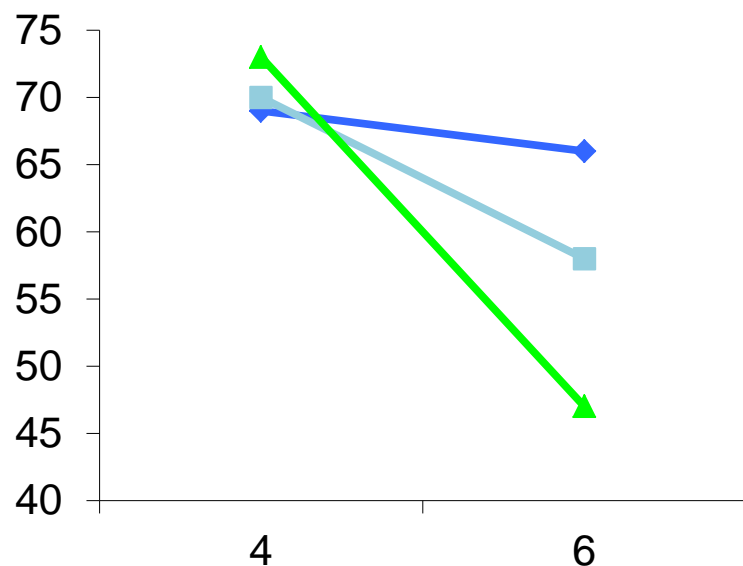
## 3. Enseignement direct (ou explicite) et différencié

### UNE RECHERCHE PROCESSUS-PRODUIT

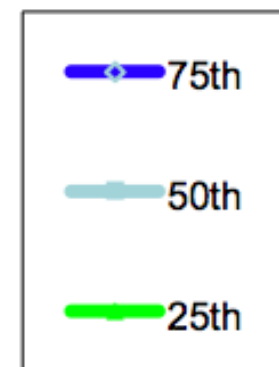
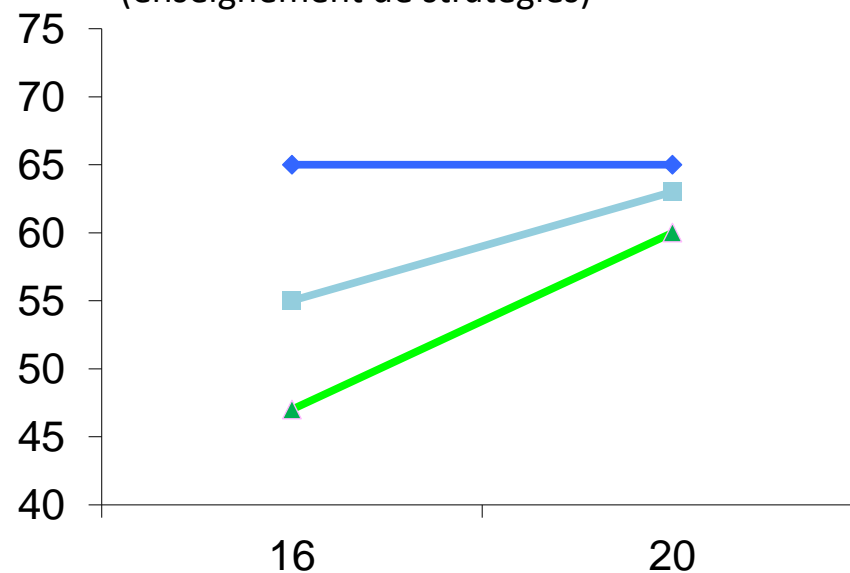
#### Progrès en compréhension en lecture en fin de CE2 en fonction du style pédagogique ?

Scores de compréhension en lecture au printemps en fonction des niveaux de début CE2 et du temps moyen par jour consacré à des activités :

1- DE-E/I  
(réponse à un questionnaire après une lecture silencieuse)



2- DM-E  
(enseignement de stratégies)



## 3. Enseignement direct (ou explicite) et différencié

---

Un enseignement direct/explicite :

- réduit les écarts entre les élèves
- intègre la nécessité de l'explicitation par le maître et de l'entraînement / la répétition pour l'élève

Il inclut :

- **Etayage et supervision** de l'enseignant
  - Fixe les objectifs
  - Découpe l'activité en unités maîtrisables (centre l'attention sur les éléments structurants)
  - Explicite - montre les procédures.
- **Pratique guidée**
  - L'élève réfléchit, applique et s'entraîne (verbaliser, justifier, argumenter)
  - Maître et élèves coopèrent à l'appropriation d'une notion (discussion et le débat)
- **Pratique individuelle, entraînement ; transfert** de la gestion de l'activité du maître à l'élève

## 3. Enseignement direct (ou explicite) et différencié

---

### EVALUATION DE DISPOSITIFS D'ENTRAÎNEMENT / ENSEIGNEMENT

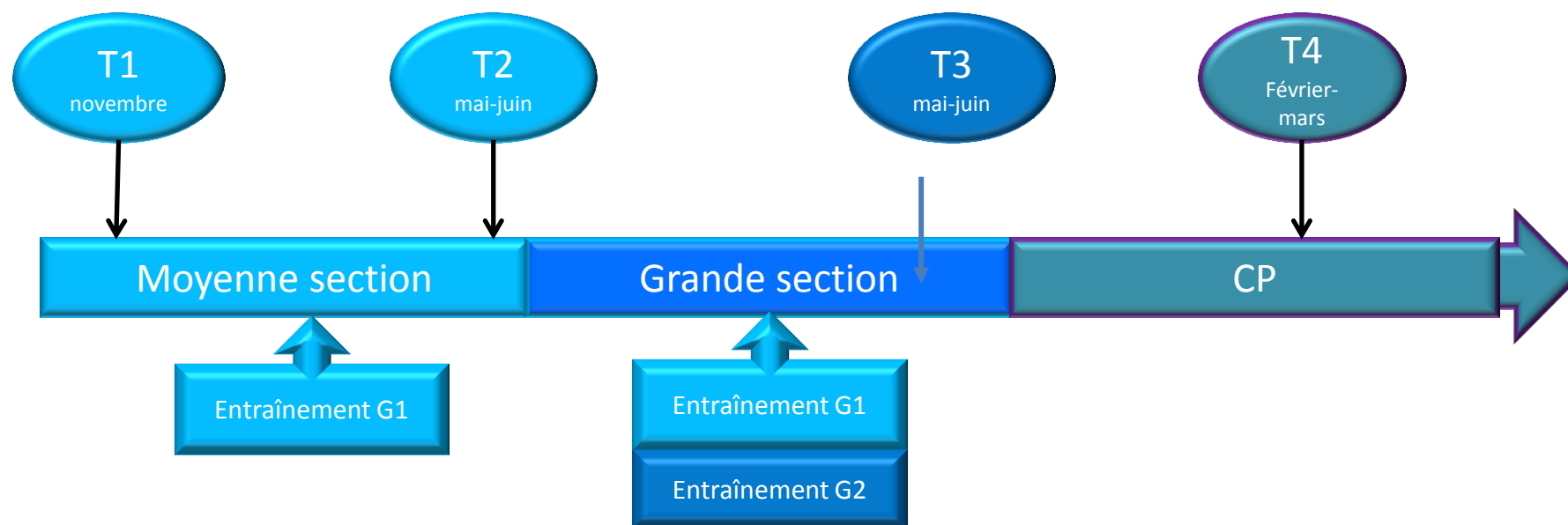
*Réalisés par les enseignants; intégrés à l'activité quotidienne de la classe;  
44 écoles; 1200 élèves.*

- Enseignement direct/explicite: exercices ou activités outils pour travailler spécifiquement les habiletés de la compréhension : *contrôle, inférence, déductions, narrations, ...*
- Dispositif d'imprégnation : analyse d'albums – lectures partagées et répétées – discussion
- Conscience phonologique
- Témoin

## 3. Enseignement direct (ou explicite) et différencié

### EVALUATION DE DISPOSITIFS D'ENTRAÎNEMENT / ENSEIGNEMENT

#### Une démarche longitudinale

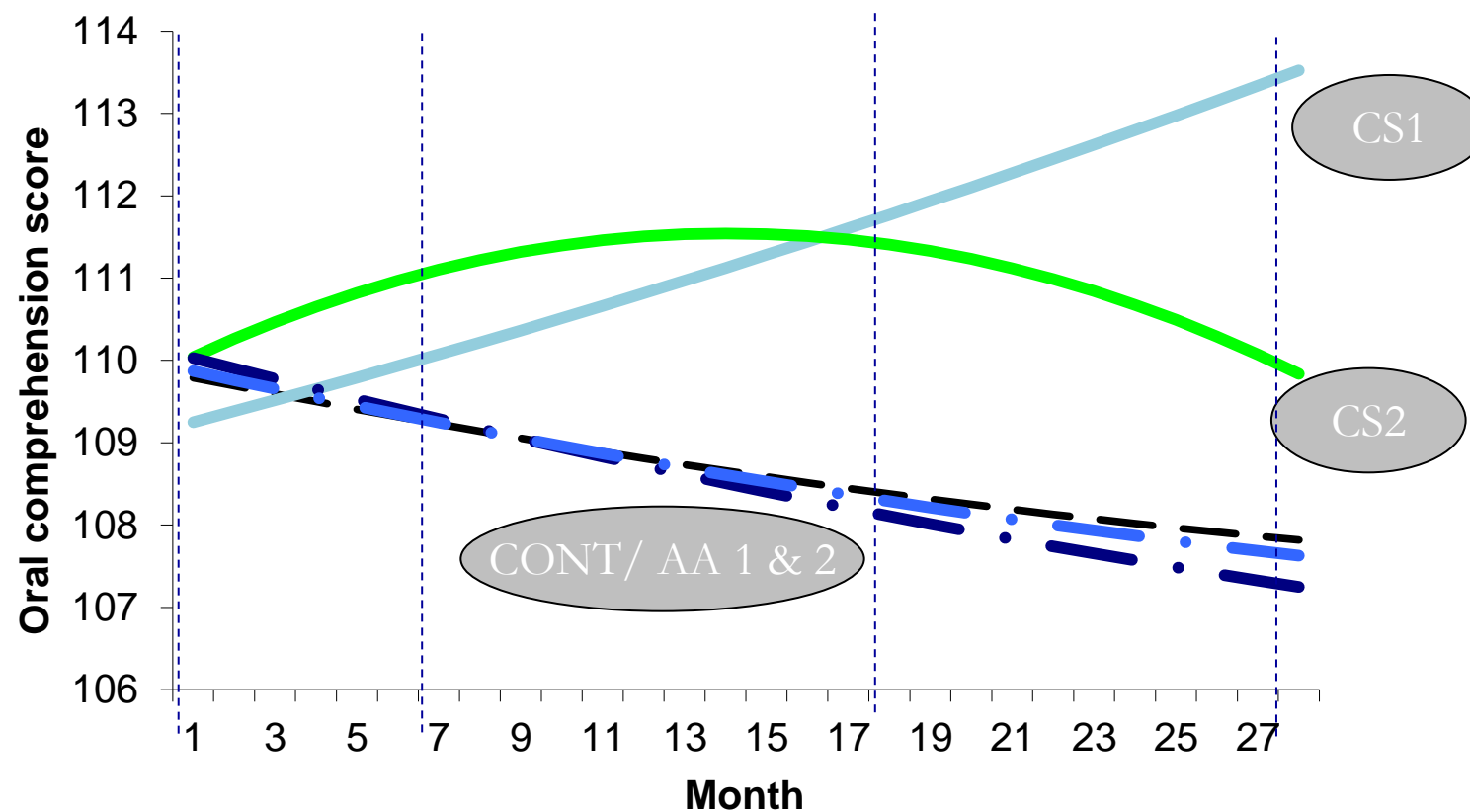


- T1-T3: compréhension orale et conscience phonologique
- T1-T2: vocabulaire
- T4: lecture (décodage et identification des mots) et compréhension orale et en lecture

### 3. Enseignement direct (ou explicite) et différencié

#### EVALUATION DE DISPOSITIFS D'ENTRAÎNEMENT / ENSEIGNEMENT

Evolution des scores de compréhension orale sur 27 mois (début MS (4;) – mars CP (6;6))



## 3. Enseignement direct (ou explicite) et différencié

### EVALUATION DE DISPOSITIFS D'ENTRAÎNEMENT / ENSEIGNEMENT

Effets des enseignements centrés sur le code (*conscience phonologique*) / centré sur le sens (CS) sur le développement du langage oral et la lecture au CP

	ENS. CODE	ENS SENS
Conscience phonologique	↗	=
Lecture (décodage)	↗	=
Compréhension orale	=	↗
Compréhension en lecture	=	↗

La compréhension requiert un enseignement spécifique

# POUR CONCLURE

---

- Modèle théorique de l'activité de compréhension - Consensus
- Enseignement : un enseignement direct – explicite
  - différenciation – un équilibre entre explicitation et imprégnation
  - des progressions et des outils à élaborer
- Recherches pour évaluer en situation de classe ordinaire
  - les effets des dispositifs pédagogiques sur les performances des élèves
  - l'appropriation des dispositifs par les enseignants
- Une formation des enseignants
  - à la psychologie de la compréhension des textes
  - à l'enseignement direct
  - aux gestes pédagogiques efficaces



*J. Piaget, 1966, in Psychologie et pédagogie, p. 172*

---

« ... La pédagogie expérimentale (est) elle-même appelée à devenir la discipline par excellence des maîtres d'école, dont l'activité spécifique atteindrait un caractère scientifique s'ils étaient suffisamment formés : mais cette formation est indissociable d'une psychologie et d'une sociologie de niveau élevé. »

*Merci pour votre attention*

