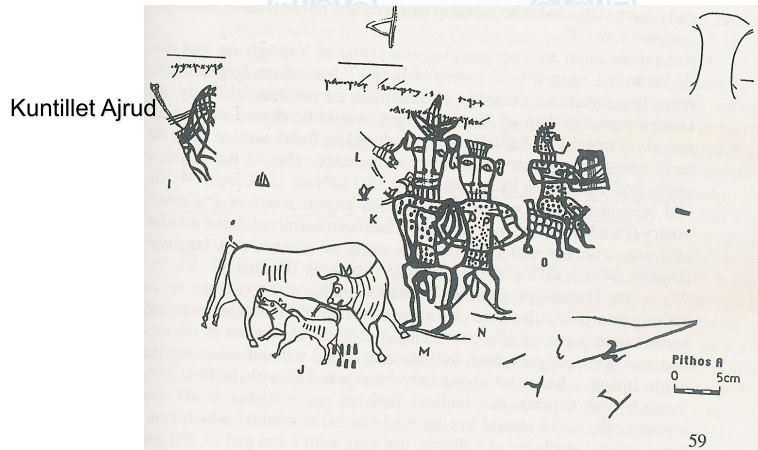


Yhwh et son Ashérah (suite et fin)



Kuntillet Ajrud



COLLÈGE
DE FRANCE
-1530-

1

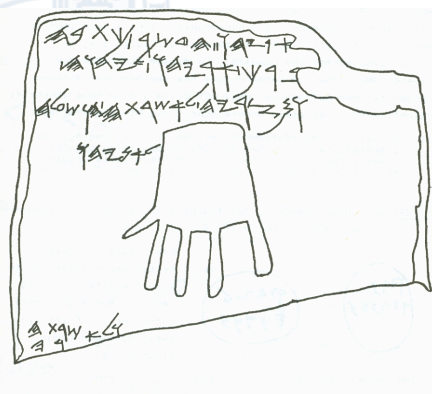
Yhwh, sa statue, son Ashérah

16/03/12

Khirbet el-Qom

❖ **“Ouriyahu, le riche, l'a écrit [l'a fait écrire]. Béni soit Ouriyahu par Yhwh ; de ses ennemis il l'a sauvé par son Ashéra”.**

- ❖ Déesse?
- ❖ Objet culturel?
- ❖ Sanctuaire?



COLLÈGE
DE FRANCE
-1530-

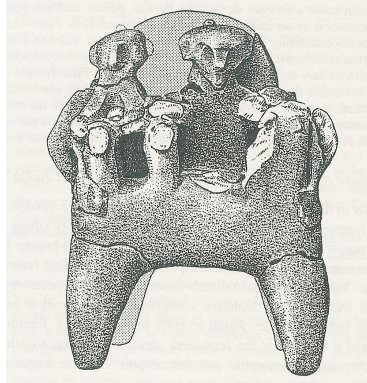
2

Yhwh, sa statue, son Ashérah

16/03/12

Yhwh et son Ashéra??

Ch. Uehlinger



- ❖ Tell Beit Mirsim en Juda ?
- ❖ VIII^e/VII^e s.
- ❖ Hauteur: 16 cm.



COLLÈGE
DE FRANCE
-1530-

3

Yhwh, sa statue, son Ashérah

16/03/12

Ashérah ? Reine du ciel?



COLLÈGE
DE FRANCE
-1530-

4

Yhwh, sa statue, son Ashérah

16/03/12

Ta'anakh (Judith Hadley)



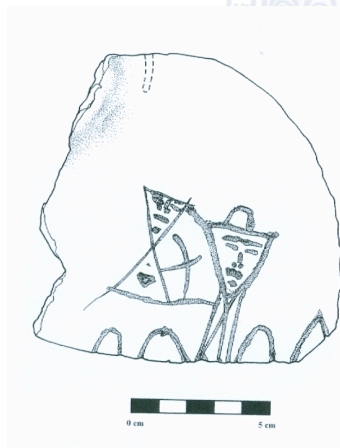
COLLÈGE
DE FRANCE
—1530—

5

Yhwh, sa statue, son Ashérah

16/03/12

Dessin trouvé à Jérusalem



- ❖ Garth Gilmour (2009):
- ❖ Couple divin, figure féminine stylisée à gauche.



COLLÈGE
DE FRANCE
—1530—

6

Yhwh, sa statue, son Ashérah

16/03/12

« Figurines-piliers »



- ❖ Surtout en Juda, VIII^e-VII^e s.
- ❖ Plus que 1000 exemplaires, 200 à Jérusalem.
- ❖ Caractéristique de la piété judéenne.
- ❖ Déesse ou des femmes humaines?
- ❖ Représentation d'Ashérah?



COLLÈGE
DE FRANCE
—1530—

7

Yhwh, sa statue, son Ashérah

16/03/12



COLLÈGE
DE FRANCE
—1530—

8

Yhwh, sa statue, son Ashérah

16/03/12

- ❖ Kuntillet Ajrud: Yhwh et Ashérah de Samarie =>
- ❖ 1 R 16,33: Akhab érige une Ashérah (en hébreu avec l'article ; probablement dans le temple de Samarie)
- ❖ Sous Joachaz: « Toutefois, ils ne s'écartèrent pas des péchés que la maison de Jéroboam avait fait commettre à Israël, ils y persistèrent; même la Ashérah resta debout à Samarie. » (2 R 13,6).
- ❖ Dans le Sud:
- ❖ 1R 15,13: « Il (Asa) retira même le titre de reine mère à Maaca, sa grand-mère, parce qu'elle avait fait une horreur pour Ashérah. Asa abattit son abominable image et la brûla au bord du torrent du Cédron. »
- ❖ Manassé: « Il plaça la statue (*pesel*) d'Ashérah qu'il avait fabriquée dans le temple » (2 R 21,7). Cf. 2 R 18,4: Ezéchias aurait coupé la Ashérah.



La reine du Ciel

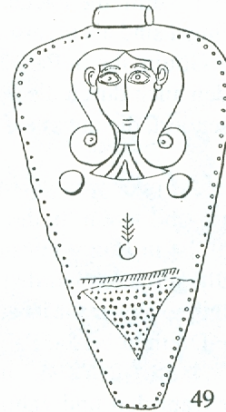
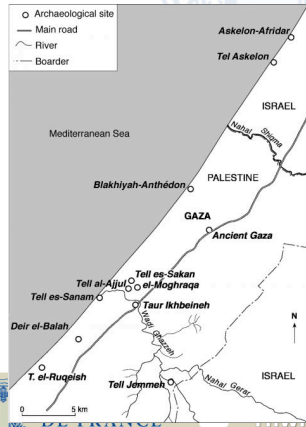
- ❖ Déesse populaire auprès des femmes.
- ❖ « Nous allons faire tout ce que nous avons décidé : brûler des offrandes à la Reine du Ciel, lui verser des libations comme nous l'avions fait dans les villes de Juda et les ruelles de Jérusalem... alors nous avons du pain à satiété et nous vivions heureux sans connaître le malheur. Depuis que nous avons cessé de brûler des offrandes à la Reine du Ciel nous manquons de tout et nous périssons par l'épée et la famine » (Jérémie 44,17).
- ❖ Lien avec Ashérah:
- ❖ « Il (=Josias) démolit les maisons des prostitués (דִּקְדָּוִיִּם) qui se trouvaient dans la maison de Yhwh et où les femmes tissaient des toiles pour Ashérah (2 R 23,7) ».
- ❖ => Présuppose une statue anthropomorphe.



Deux manières différentes de représenter Ashérah

❖ Pendentif provenant de Tell el-Ajul :

❖ rameau sortant du nombril de la déesse

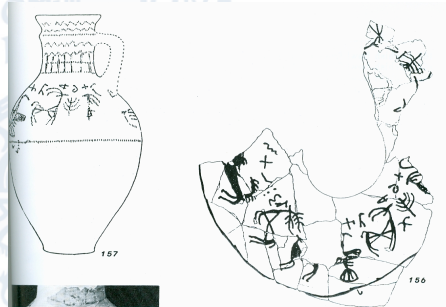


Yhwh, sa statue, son Ashérah

16/03/12

❖ cruche de Lachisch, inscription : *mtn.šy [l?] [rb]ty 'lt* " : un présent pour ma Dame Elat (ou: la déesse)".

❖ 'lt est placé exactement au-dessus de l'arbre flanqué de capridés



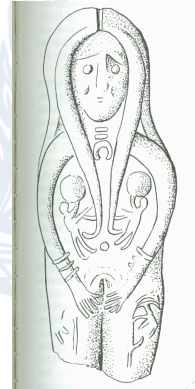
COLLÈGE
DE FRANCE
-1530-

12

Yhwh, sa statue, son Ashérah

16/03/12

**Revadim: figure de déesse:
Sur le haut des cuisses,
auprès du sexe ouvert, se
trouve un palmier flanqué de
capridés.**



COLLÈGE
DE FRANCE
1530

13

Yhwh, sa statue, son Ashérah

16/03/12

**❖ Sceau de Lachish:
déesse avec arbre
stylisé**



COLLÈGE
DE FRANCE
1530

14

Yhwh, sa statue, son Ashérah

16/03/12

Résumé

- ❖ Ashérah peut être représentée de deux manières, exactement comme Yhwh peut l'être par une *maṣṣeba* et une statue.
- ❖ Elle a été associée jusqu'à la fin du septième siècle au moins au culte de Yhwh, dans les *bamôt*, mais apparemment aussi dans les grands sanctuaires et notamment au temple de Jérusalem.



COLLÈGE
DE FRANCE
—1530—

15

Yhwh, sa statue, son Ashérah

16/03/12

Yhwh devient le Dieu Un : De la crise assyrienne à la centralisation du culte sous Josias: 1^{ère} partie

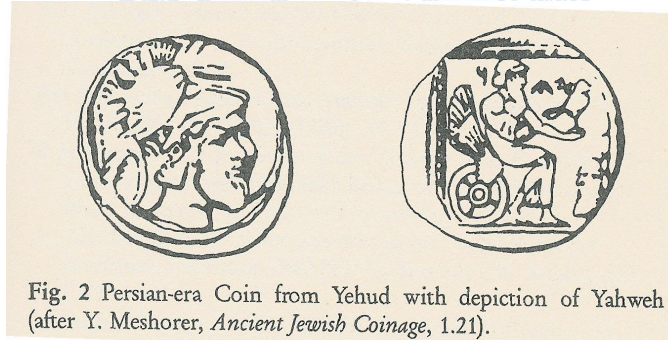


Fig. 2 Persian-era Coin from Yehud with depiction of Yahweh (after Y. Meshorer, *Ancient Jewish Coinage*, 1.21).



COLLÈGE
DE FRANCE
—1530—

16/03/12

La domination assyrienne

- ❖ Dès le IX^e siècle : influence grandissante de l'empire néo-assyrien.
- ❖ Sous Tiglath-Pileser (745-727), tous les royaumes de Syrie et Palestine sont *de facto* sous domination assyrienne.
- ❖ Intérêt assyrien pour Israël.
- ❖ Les rois Menahem de Samarie et Retsin de Damas apparaissent dans une liste assyrienne comme des tributaires.



La fin du royaume d'Israël

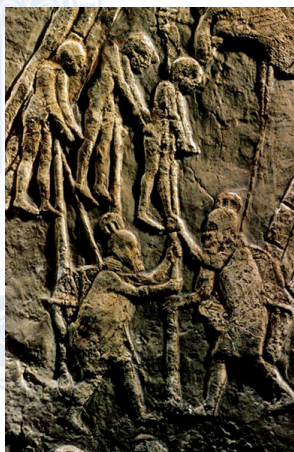
La « guerre syro-éphraïmite »

- ❖ Suite à un coup d'état en Samarie, soutenu par Damas, un dénommé Pégah monte sur le trône.
- ❖ Une coalition anti-assyrienne veut forcer le roi judéen à s'y joindre.
- ❖ Akhaz (conseillé par le prophète Esaïe?) refuse.
- ❖ Esaïe 7: « 5 Ne sois pas troublé parce que Aram a décidé de te faire du mal, parce qu'Ephraïm et le fils de Remalyahou disent: 6 'Montons contre Juda, semons-y la panique, frayons-nous un passage et proclamons-y roi le fils de Tabeel.' 7 Voici ce que dit le Seigneur, Yhwh: 'Cela ne se produira pas, cela n'aura pas lieu. 8 Certes, Damas est la tête d'Aram et Retsin la tête de Damas, - *mais d'ici 65 ans Ephraïm sera brisé comme peuple*- 9 Samarie est la tête d'Ephraïm et le fils de Remalyahou la tête de Samarie. Si vous ne croyez pas, vous ne subsisterez pas'. »
- ❖ Selon 2 R 16,7-8, Akhaz versa un tribut volontaire à Tiglath-Piléser III.
- ❖ Liste assyrienne de 729 dans laquelle figure le roi judéen.



Les dernières années du royaume d'Israël

- ❖ 733 : prise de Damas, le roi et ses conseillers sont empalés, une partie de la population déportée.
- ❖ 2 R 15,29 : réduction du territoire d'Israël.
- ❖ Putsch: Osée devient (le dernier) roi.



COLLÈGE
DE FRANCE
-1530-

19

Yhwh, le dieu UN

16/03/12

LES PROVINCES ASSYRIENNES ET LES ROYAUMES VASSAUX



- ❖ Annales assyriennes: « Ils renversèrent Paqaha leur roi et j'installai A'usi' sur eux. Je reçus d'eux 10 talents d'or, 100 talents d'argent... ».
- ❖ Troubles en Assyrie lors de la mort de Tiglath-Piléser III auquel succédera Salmanassar.
- ❖ 2 Rois 17: Osée sollicite de l'aide en Egypte auprès d'un dénommé So' (Saïs?; ou translittération de nj-swt [roi?]).
- ❖ 724-22: siège et prise de Samarie.



COLLÈGE
DE FRANCE
-1530-

20

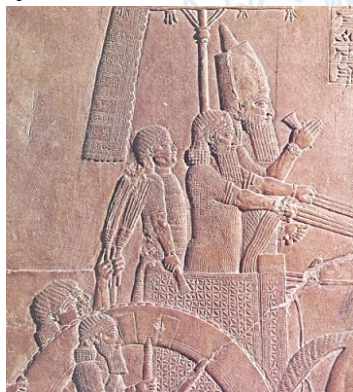
Yhwh, le dieu UN

16/03/12

Salmanassar V ou Sargon II?

2 R 17, chroniques
babyloniennes : Salmanassar V

Prisme de Nimrud : Sargon II



COLLÈGE
DE FRANCE
—1530—

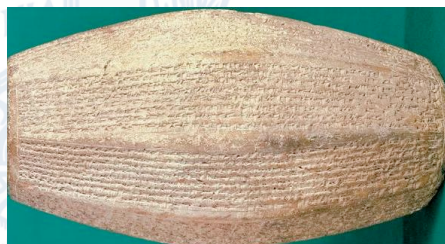
21

Yhwh, le dieu UN

16/03/12

Déportations et repopulation

- ❖ ... je combattis contre eux avec la force des Grands dieux ... 27280 personnes qui vivaient là ainsi que des chars et les dieux en qui ils se fiaient, je les comptais comme butin. 200 chariots pour ma garde royale je rassemblai parmi eux ; le reste d'eux je les envoyai s'installer au milieu de l'Assyrie. La ville de Samarie je la recolonisai et la rendis plus grande qu'avant. Des gens des pays conquis par mes propres mains, j'amenai ici. Je plaçai mon représentant au milieu d'eux comme gouverneur... » (prisme de Nimrud).



COLLÈGE
DE FRANCE
—1530—

22

Yhwh, le dieu UN

16/03/12

Déportations



- ❖ Sanction.
- ❖ Prêtres, hauts fonctionnaires, artisans d'élite, ...
- ❖ Les populations déplacées étaient installées dans des centres urbains.
- ❖ Meilleur contrôle des territoires soumis.
- ❖ Les déportés n'avaient pas d'autres choix que de soutenir l'administration assyrienne.



COLLÈGE
DE FRANCE
-1530-

23

Yhwh, le dieu UN

16/03/12

La situation en Samarie

- ❖ « Les Tamudi, des Ibadidi, les Marsimani, les Hayapâ, Arba lointains qui habitaient dans le désert, qui ne connaissaient ni chef ni gouverneur et ne livraient leur redevance à aucun roi, je les abattis en me confiant à Assur, mon Seigneur. Je déportai ceux qui restaient et je les fis habiter dans la ville de Samarina » (Annales de Sargon II).
- ❖ => mélange de populations. Vision sudiste négative des « Samaritains ».
- ❖ Le culte de Yhwh a dû continuer dans le territoire de l'ancien royaume d'Israël.



COLLÈGE
DE FRANCE
-1530-

24

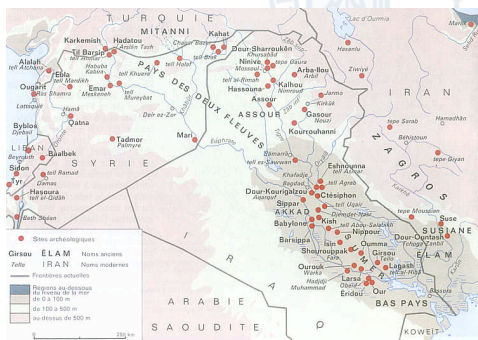
Yhwh, le dieu UN

16/03/12

- ❖ **2 Rois 17** « 24 Le roi d'Assyrie fit venir des gens de Babylone, de Kouth, de Awa, de Hamath et de Sefarwaïm et les établit dans les villes de Samarie à la place des fils d'Israël. Ils prirent possession de la Samarie et en habitèrent les villes. 25 Or au début de leur installation en ce lieu, comme ils ne craignaient pas Yhwh, Yhwh envoya contre eux des lions qui les tuaient. 26 Ils dirent au roi d'Assyrie : « Les nations que tu as déportées et établies dans les villes de Samarie ne connaissent pas la façon d'honorer le dieu du pays. Ce dieu a envoyé contre elles des lions, et voilà que ceux-ci les font mourir car elles ne connaissent pas la façon d'honorer le dieu du pays. » 27 Le roi d'Assyrie donna cet ordre : « Faites partir là-bas un des prêtres de Samarie que vous avez déportés, qu'il aille habiter là-bas et qu'il leur enseigne la façon d'honorer le dieu du pays. » 28 L'un des prêtres qu'on avait déportés de Samarie vint donc habiter Béthel ; il leur enseignait comment on devait craindre Yhwh.
- ❖ 29 En fait, chaque nation se fit son dieu et le plaça dans les maisons des hauts lieux, que les Samaritains avaient construites. Chacune des nations agit ainsi dans les villes où elle résidait : 30 les gens de Babylone firent Soukkoth-Benoth (« huttes de filles ») ; ceux de Kouth Nergal ; ceux de Hamath Ashima ; 31 les Awites, Nibhaz et Tartaq ; les Sefarwaïtes brûlèrent leurs fils au feu pour Adrammélek et Anammélek, dieux de Sefarwaïm. 32 Ils craignirent Yhwh et se firent, parmi les leurs, des prêtres de hauts lieux pour officier en leur nom dans les maisons des hauts lieux. 33 Tout en craignant Yhwh, ils servaient leurs propres dieux, selon le rite des nations d'où on les avait déportés. »



- ❖ Gens venus du sud de Babylone.
- ❖ **Hamat**: sur l'Oronte ou une ville Amati dans le sud de la Mésopotamie.
- ❖ **Sefarwaïm**: Sippar ou une ville *Sipira'ni* (Murashu).



- ❖ **2 Rois 17** « 24 Le roi d'Assyrie fit venir des gens de Babylone, de Kouth, de Awa, de Hamath et de Sefarwaïm et les établit dans les villes de Samarie à la place des fils d'Israël. Ils prirent possession de la Samarie et en habitèrent les villes. 25 Or au début de leur installation en ce lieu, comme ils ne craignaient pas Yhwh, Yhwh envoya contre eux des lions qui les tuaient. 26 Ils dirent au roi d'Assyrie : « Les nations que tu as déportées et établies dans les villes de Samarie ne connaissent pas la façon d'honorer le dieu du pays. Ce dieu a envoyé contre elles des lions, et voilà que ceux-ci les font mourir car elles ne connaissent pas la façon d'honorer le dieu du pays. » 27 Le roi d'Assyrie donna cet ordre : « Faites partir là-bas un des prêtres de Samarie que vous avez déportés, qu'il aille habiter là-bas et qu'il leur enseigne la façon d'honorer le dieu du pays. » 28 L'un des prêtres qu'on avait déportés de Samarie vint donc habiter Béthel ; il leur enseignait comment on devait craindre Yhwh. »



Continuation du culte de Yhwh dans l'ancien royaume d'Israël

- ❖ Le sanctuaire de Béthel continua à jouer un rôle important après 722.
- ❖ Ironie : les interlocuteurs du roi d'Assyrie lui parlent « des nations que *tu* as déportées », celui-ci répond d'aller chercher un des prêtres « que *vous* avez déportés ».
- ❖ Puissance de Yhwh qui veille à la continuité de son culte.



L'invasion des lions et Béthel

- ❖ Événement historique ?
- ❖ Traité assyrien : Assarhaddon avec Baal, le roi de Tyr (vers 676) :
- ❖ « Que Béthel et Anat-Béthel vous livrent aux mâchoires d'un lion dévorant ».
- ❖ Béthel : divinité.
- ❖ Plusieurs noms propres provenant des époques babylonienne et perse.
- ❖ Vénéré par des communautés araméennes en Egypte : temple de Béthel et temple de la Reine du Ciel.
- ❖ Eléphantine: Ya'u, Eshem-bethel et Anat-bethel.
- ❖ Jr 48,13 : « Moab aura honte de Kemosh, tout comme la maison d'Israël a honte de Béthel, dans lequel il se fiait ».



- ❖ 2 R 17: midrash à partir du traité assyrien ?
- ❖ L'auteur du passage admet que le culte de Yhwh continue en Samarie.
- ❖ Peu d'informations pour les siècles entre la chute de Samarie et la construction d'un temple yahwiste sur le Garizim.



La situation en Juda après 722 et le règne d'Ezéchias

- ❖ Réactions à la chute de Samarie:
- ❖ Les dieux assyriens plus forts que Yhwh ?
- ❖ Juda, le vrai peuple de Yhwh ? (récupération du titre d'« Israël » ?).
- ❖ Finkelstein: « En quelques décennies – sûrement dans l'intervalle d'une génération – Jérusalem passa de l'état de modeste ville des collines d'environ 4 ou 5 hectares à celui d'une très grande zone urbaine de 700 hectares de maisons agglutinées, d'ateliers et de bâtiments publics ».
- ❖ L'agrandissement commence déjà au IX^e siècle mais prend un essor spectaculaire à la fin du VIII^e s.



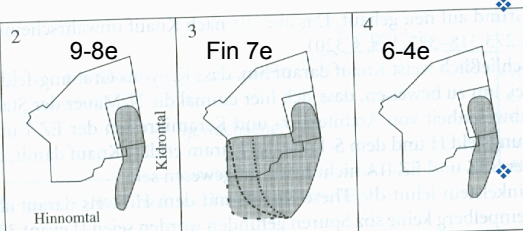
COLLÈGE
DE FRANCE
—1530—

31

Yhwh, le dieu UN

16/03/12

Raisons pour l'agrandissement de Jérusalem



- ❖ Événements de 732 et 722: réfugiés du Nord.
- ❖ Manque de terrains cultivables dans les campagnes. Mais : existence de petites agglomérations autour de Jérusalem.
- ❖ Regroupement des populations dans les villes pour pouvoir mieux résister aux Assyriens.
- ❖ Il faut postuler un mouvement de populations important.



COLLÈGE
DE FRANCE
—1530—

32

Yhwh, le dieu UN

16/03/12

- ❖ **2 R 10,15.23 : Rékabites : groupe yahwiste, participant au putsch contre les Omrides, se réfugie à Jérusalem (Jr 35).**
- ❖ **2 R 22 : à Jérusalem existe une « nouvelle ville » (הַמִּשְׁנָה).**



COLLÈGE
DE FRANCE
—1530—

33

Yhwh, le dieu UN

16/03/12