



Chaire de Santé Publique

Cours - 30 mai 2023

Logo nutritionnel Nutri-Score :  
un outil de santé publique basé sur la science

**Dr Mathilde Touvier**

Directrice de l'Equipe de Recherche en Epidémiologie Nutritionnelle (EREN)

Centre de Recherche en Epidémiologie et Statistiques (CRESS)



## Justifications de la mise en place du Nutri-Score

- Facteurs de risque nutritionnel (**alimentation**) : déterminants majeurs des maladies non transmissibles (MNT) en Europe (*obésité, maladies cardiovasculaires, cancers, diabète,...*)
- Pour lutter contre les MNT → mise en place de politiques nutritionnelles nationales → **améliorer l'alimentation de la population**
- Les politiques nutritionnelles s'appuient sur des **recommandations nutritionnelles** :

***Manger plus de fruits et légumes, de légumes secs, d'aliments complets (riches en fibres...)  
Limiter les aliments riches en acides gras saturés, en sucre, en sel,...***

*Mais les modèles alimentaires en Europe comprennent généralement une part importante d'aliments manufacturés...*



→ les consommateurs ont du mal à traduire les recommandations nutritionnelles de santé publique dans leur alimentation de tous les jours et à distinguer les aliments en fonction de leur qualité nutritionnelle

# Quel aliment présente la qualité nutritionnelle la plus favorable à la santé ?

**Buitoni**  
LA PÂTE PASTICCIA  
**FOUR À PIERRE**  
PÂTE FINE & ÉMOULIÉE  
**REGINA**  
JAMBON, FROMAGES & HERBES  
SAUCE FAÇON PÊTE  
FABRIQUÉ EN FRANCE

INFORMATIONS NUTRITIONNELLES	Pour 100 g	Pour 1/3 de pizza (111 g)
Energie	894 kJ / 215 kcal	999 kJ / 238 kcal
Matières grasses dont acides gras saturés	7,4 g / 2,9 g	7,9 g / 3,3 g
Glucides dont sucres	26,1 g / 3,6 g	29,1 g / 4,0 g
Fibres alimentaires	2,0 g	2,3 g
Protéines	10,1 g	11,3 g
Sel	4,4 g	5,0 g

\* Apport de référence pour un adulte-type (60 kg, 1,72 m)  
Contient 3 portions.  
Partitions à adapter pour les enfants selon leur âge.

**Pizza Tonno**  
FROMAGE, SAUCE, MOZZARELLA  
GEMME, TOMATE, SAUCE  
12-13 ans

Nutrition / Voeding	
Valeurs moyennes pour : Gemiddelde waarden per: 100 g	
Energie	3006 kJ / 240 kcal
Matières grasses / Vetten dont acides gras saturés waarvan verzadigde vetzuren	11 g / 2,5 g
Glucides / Koolhydraten dont sucres / waarvan suikers	25 g / 2,7 g
Fibres alimentaires / Vezels	1,3 g
Protéines / Eiwitten	10 g
Sel / Zout	0,86 g

100 g SURGÈLE - DÉFROGÉE

?

**So.debo**  
**PIZZA CRUST**  
BORDS GRATINÉS  
RECETTE FARMER  
POULET SAUCE BBQ  
600g

Valeurs nutritionnelles	Pour 100g	1 portion - 150g	% des ADR* par portion
Energie	821 kJ - 195 kcal	1231 kJ - 293 kcal	15%
Matières grasses	5,2 g	7,8 g	11%
Dont acides gras saturés	2,6 g	3,9 g	20%
Glucides	25 g	38 g	15%
Dont sucres	4,6 g	6,9 g	8%
Fibres alimentaires	4,4 g	6,6 g	/
Protéines	9,7 g	15 g	29%
Sel	1,3 g	1,9 g	32%

**FIORINI**  
Galette au Fromage  
de l'Île de France  
**feu de Bois**  
4 FROMAGES  
Carnaval, Mozzarella, Comté & Gorgonzola

Valeurs nutritionnelles moyennes pour :	100 g
Energie	1132 kJ (270 kcal)
Matières grasses dont acides gras saturés	13 g / 6,6 g
Glucides dont sucres	25,6 g / 2,9 g
Fibres	2,5 g
Protéines	11,5 g
Sel	1,42 g

# Quel aliment présente la qualité nutritionnelle la plus favorable à la santé ?





# Le Nutri-Score : un outil de santé publique basé sur la science



## Algorithme de calcul

Le logo est attribué sur la base d'un score prenant en compte pour 100 gr ou 100 mL de produit, la teneur :

- en nutriments et aliments à favoriser (fibres, protéines, fruits, légumes, légumineuses, fruits à coques, huile de colza, de noix et d'olive)
- et en nutriments à limiter (énergie, acides gras saturés, sucres, sel)

## Publié -> transparent

<https://nutriscore.blog/2022/08/01/rapport-du-comite-scientifique-europeen-en-charge-de-la-mise-a-jour-du-nutri-score-modifications-apportees-a-lalgorithme-pour-les-aliments-solides/>

<https://nutriscore.blog/2022/12/18/rapport-du-comite-scientifique-europeen-en-charge-de-la-mise-a-jour-du-nutri-score-modifications-apportees-a-lalgorithme-pour-les-boissons/>

Tableur de calcul disponible sur le site de Santé Publique France :

<https://www.santepubliquefrance.fr/determinants-de-sante/nutrition-et-activite-physique/articles/nutri-score#block-322596>



## Objectifs de Nutri-Score

- ▶ Aider les consommateurs, au moment de leur acte d'achat, à reconnaître **la qualité nutritionnelle globale** des aliments leur permettant de **comparer les produits** entre eux et d'**orienter leurs choix** vers des aliments de meilleure qualité nutritionnelle

## Objectifs de Nutri-Score

- ▶ Aider les consommateurs, au moment de leur acte d'achat, à reconnaître **la qualité nutritionnelle globale** des aliments leur permettant de **comparer les produits** entre eux et d'**orienter leurs choix** vers des aliments de meilleure qualité nutritionnelle



- *Nutri-Score **n'est pas un logo binaire** destiné à caractériser la valeur santé des aliments de façon absolue et à classer les aliments comme «sains» ou «malsains» : **les produits classés A/B ne correspondent pas aux produits «sains» et C/D/E aux produits «malsains».***

## Objectifs de Nutri-Score

- ▶ Aider les consommateurs, au moment de leur acte d'achat, à reconnaître **la qualité nutritionnelle globale** des aliments leur permettant de **comparer les produits** entre eux et d'**orienter leurs choix** vers des aliments de meilleure qualité nutritionnelle



- *Nutri-Score **n'est pas un logo binaire** destiné à caractériser la valeur santé des aliments de façon absolue et à classer les aliments comme «sains» ou «malsains» : les produits classés **A/B** ne correspondent pas aux produits «sains» et **C/D/E** aux produits «malsains».*

*Dans les réseaux sociaux, les détracteurs qui cherchent à discréditer Nutri-Score utilisent souvent cette comparaison laissant entendre que Nutri-Score classe l'huile d'olive C comme « malsaine » et les céréales petit déjeuner comme « saines »*



**malsain ?**



**sain ?**



## Objectifs de Nutri-Score

- ▶ Aider les consommateurs, au moment de leur acte d'achat, à reconnaître **la qualité nutritionnelle globale** des aliments leur permettant de **comparer les produits** entre eux et d'**orienter leurs choix** vers des aliments de meilleure qualité nutritionnelle



- *Nutri-Score **n'est pas un logo binaire** destiné à caractériser la valeur santé des aliments de façon absolue et à classer les aliments comme «sains» ou «malsains» : les produits classés A/B ne correspondent pas aux produits «sains» et C/D/E aux produits «malsains».*

*Dans les réseaux sociaux, les détracteurs qui cherchent à discréditer Nutri-Score utilisent souvent cette comparaison laissant entendre que Nutri-Score classe l'huile d'olive C comme « malsaine » et les céréales petit déjeuner comme « saines »*



## Objectifs de Nutri-Score

- ▶ Aider les consommateurs, au moment de leur acte d'achat, à reconnaître **la qualité nutritionnelle globale** des aliments leur permettant de **comparer les produits** entre eux et d'**orienter leurs choix** vers des aliments de meilleure qualité nutritionnelle



- *Nutri-Score **n'est pas un logo binaire** destiné à caractériser la valeur santé des aliments de façon absolue et à classer les aliments comme «sains» ou «malsains» : les produits classés A/B ne correspondent pas aux produits «sains» et C/D/E aux produits «malsains».*

*Dans les réseaux sociaux, les détracteurs qui cherchent à discréditer Nutri-Score utilisent souvent cette comparaison laissant entendre que Nutri-Score classe l'huile d'olive C comme « malsaine » et les céréales petit déjeuner comme « saines »*

**On n'hésite pas entre acheter de l'huile d'olive OU un paquet de céréales petit déjeuner.**

**En effet, on n'assaisonne pas sa salade avec des céréales petits déjeuner et on ne se sert pas un bol d'huile d'olive au petit déjeuner.**

Ces produits ne sont pas présentés comme des alternatives dans le même rayon de supermarché ...



## Objectifs de Nutri-Score

- ▶ Aider les consommateurs, au moment de leur acte d'achat, à reconnaître **la qualité nutritionnelle globale** des aliments leur permettant de **comparer les produits** entre eux et d'**orienter leurs choix** vers des aliments de meilleure qualité nutritionnelle



- *Nutri-Score n'est pas un logo binaire destiné à caractériser la valeur santé des aliments de façon absolue et à classer les aliments comme «sains» ou «malsains» : les produits classés A/B ne correspondent pas aux produits « sains » et C/D/E aux produits « malsains ».*
- *Nutri-Score, avec ses 5 catégories de couleurs/lettres, est en fait destiné à permettre aux consommateurs **de comparer, sur une base relative, la qualité nutritionnelle** des aliments qui sont comparables en terme d'**usage** ou de **consommation** (et que l'on retrouve souvent dans les mêmes rayons de supermarché).*

# Objectifs de Nutri-Score

- ▶ Aider les consommateurs, au moment de leur acte d'achat, à reconnaître la **qualité nutritionnelle globale** des aliments leur permettant de **comparer les produits** entre eux et d'**orienter leurs choix** vers des aliments de meilleure qualité nutritionnelle



- *Nutri-Score n'est pas un logo binaire destiné à caractériser la valeur santé des aliments de façon absolue et à classer les aliments comme «sains» ou «malsains» : les produits classés A/B ne correspondent pas aux produits «sains» et C/D/E aux produits «malsains».*
- **Nutri-Score, avec ses 5 catégories de couleurs/lettres, est en fait destiné à permettre aux consommateurs de comparer, sur une base relative, la qualité nutritionnelle des aliments qui sont comparables en terme d'usage ou de consommation (et que l'on retrouve souvent dans les mêmes rayons de supermarché).**

## MATIERES GRASSES AJOUTEES



*Pas de A ou B*



# Objectifs de Nutri-Score

- ▶ Aider les consommateurs, au moment de leur acte d'achat, à reconnaître la **qualité nutritionnelle globale** des aliments leur permettant de **comparer les produits** entre eux

Aliments de différentes catégories mais destinés au même usage, par ex, consommés au petit déjeuner : *pains, biscottes, céréales petit déjeuner, biscuits, viennoiseries...*)



# Objectifs de Nutri-Score

- ▶ Aider les consommateurs, au moment de leur acte d'achat, à reconnaître la **qualité nutritionnelle globale** des aliments leur permettant de **comparer les produits** entre eux

Aliments de différentes catégories mais destinés au même usage, par ex, consommés au petit déjeuner : *pains, biscottes, céréales petit déjeuner, biscuits, viennoiseries....*)



Aliments de la même catégorie (par ex: *céréales petit déjeuner*)





# Objectifs de Nutri-Score

- ▶ Aider les consommateurs, au moment de leur acte d'achat, à reconnaître la **qualité nutritionnelle globale** des aliments leur permettant de **comparer les produits** entre eux

Aliments de différentes catégories mais destinés au même usage, par ex, consommés au petit déjeuner : *pains, biscottes, céréales petit déjeuner, biscuits, viennoiseries....*)



Aliments de la même catégorie (par ex: *céréales petit déjeuner*)



Même aliment (portant le même nom) de différentes marques (par ex: *Mueslis croustillants aux pépites de chocolat*)





Autre exemple: tous les cordons bleus n'ont pas la même composition nutritionnelle.  
Nutri-Score permet de les comparer d'un coup d'œil et de voir les différences (B, C et D)





## Objectifs de Nutri-Score

- ▶ Aider les consommateurs, au moment de leur acte d'achat, à reconnaître **la qualité nutritionnelle globale** des aliments leur permettant de **comparer les produits** entre eux et d'**orienter leurs choix** vers des aliments de meilleure qualité nutritionnelle
- ▶ Inciter les fabricants à **améliorer la qualité nutritionnelle** des aliments qu'ils produisent par des **reformulations/innovations** (*compétition nutritionnelle entre les marques*)

Que peut-on attendre d'un logo nutritionnel en face avant des emballages des aliments ? Ce qu'il peut (ou ne peut pas) fournir

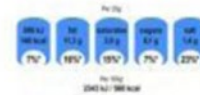
## Que peut-on attendre d'un logo nutritionnel en face avant des emballages des aliments ? Ce qu'il peut (ou ne peut pas) fournir

Un logo nutritionnel ne peut intégrer tous les nutriments d'intérêt contenus dans les aliments: **vitamines, minéraux, polyphénols, sucres libres, types d'acides gras...**

# Que peut-on attendre d'un logo nutritionnel en face avant des emballages des aliments ? Ce qu'il peut (ou ne peut pas) fournir

Un logo nutritionnel ne peut intégrer tous les nutriments d'intérêt contenu dans les aliments: **vitamines, minéraux, polyphénols, sucres libres, types d'acides gras...**

Comme Nutri-Score **aucun logo nutritionnel dans le monde ne prend en compte ces éléments**



Reference Intakes  
(European Union)



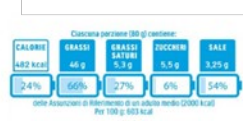
Traffic Light Label  
(United Kingdom)



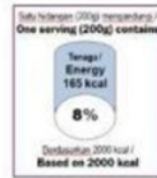
Nordic Keyhole  
(Sweden, Denmark,  
Norway, Lithuania)



Nutri-Score  
(France, Spain, Belgium)



NutriInform  
(Italy)



Energy icon  
(Malaysia)



Stop-sign warnings  
(Chile)



Choices Logo  
(Poland, Czech  
Republic)



Health Star Rating  
(Australia and New Zealand)



Warnings  
(Israel)



# Que peut-on attendre d'un logo nutritionnel en face avant des emballages des aliments ? Ce qu'il peut (ou ne peut pas) fournir

Un logo nutritionnel ne peut intégrer tous les nutriments d'intérêt contenu dans les aliments: **vitamines, minéraux, polyphénols, sucres libres, types d'acides gras...**

Comme Nutri-Score aucun logo nutritionnel dans le monde ne prend en compte ces éléments



L'information nutritionnelle obligatoire  
Règlement INCO n°1169/2011



INFORMACIÓN NUTRICIONAL por 100g/100ml	
Valor energético	
Grasas de las cuales:	· Saturadas
Hidratos de carbono de los cuales:	· Azúcares
Proteínas	
Sel	

*Une raison pratique : les données sur la composition des aliments en vitamines, minéraux, polyphénols, sucres libres, type d'acides gras,... ne sont pas disponibles par ce que ces éléments ne font pas partie de la déclaration nutritionnelle rendue obligatoire par la réglementation européenne (Règlement INCO), ce qui empêche la capacité de les intégrer dans le développement d'un logo nutritionnel.*

# Que peut-on attendre d'un logo nutritionnel en face avant des emballages des aliments ? Ce qu'il peut (ou ne peut pas) fournir

Un logo nutritionnel ne peut intégrer tous les nutriments d'intérêt contenu dans les aliments: **vitamines, minéraux, polyphénols, sucres libres, types d'acides gras...**

Comme Nutri-Score aucun logo nutritionnel dans le monde ne prend en compte ces éléments

L'information nutritionnelle obligatoire  
Règlement INCO n°1169/2011



INFORMACIÓN NUTRICIONAL por 100g/100ml	
Valor energético	_____
Grasas de las cuales: - Saturadas	_____
Hidratos de carbono de los cuales: - Azúcares	_____
Proteínas	_____
Sel	_____



*Une raison pratique : les données sur la composition des aliments en vitamines, minéraux, polyphénols, sucres libres, type d'acides gras,... ne sont pas disponibles par ce que ces éléments ne font pas partie de la déclaration nutritionnelle rendue obligatoire par la réglementation européenne (Règlement INCO), ce qui empêche la capacité de les intégrer dans le développement d'un logo nutritionnel.*

Seuls Nutri-Score et les HSR australiens prennent en compte dans leur algorithme des éléments positifs tels que les **fruits et les légumes = proxy de certaines vitamines (comme la vitamine C et le bêta-carotène)**; et les **protéines = proxy pour certains minéraux (comme le calcium et le fer)**.

## Que peut-on attendre d'un logo nutritionnel en face avant des emballages des aliments ? Ce qu'il peut (ou ne peut pas) fournir

Un logo nutritionnel (*qui informe sur la qualité nutritionnelle d'un aliment spécifique*) ne se substitue pas aux recommandations nutritionnelles : **ce sont deux informations complémentaires**

# Que peut-on attendre d'un logo nutritionnel en face avant des emballages des aliments ? Ce qu'il peut (ou ne peut pas) fournir

Un logo nutritionnel (*qui informe sur la qualité nutritionnelle d'un aliment spécifique*) ne se substitue pas aux recommandations nutritionnelles : **ce sont deux informations complémentaires**

- **Les recommandations** → informations générales sur la consommation de larges groupes d'aliments (*fruits et légumes, produits laitiers, viandes, poissons, matières grasses ajoutées, produits sucrés, etc.*) pour aider les consommateurs à adopter une **alimentation saine** (*infos sur les quantités/fréquences pour ces groupes d'aliments*)

Exemples:



≥ 5 par jour



2 par jour



2 par semaine



Sel < 5g/j



Limitez les produits gras, sucrés, salés

# Application aux aliments : cohérence avec les recommandations nutritionnelles



# Que peut-on attendre d'un logo nutritionnel en face avant des emballages des aliments ? Ce qu'il peut (ou ne peut pas) fournir

Un logo nutritionnel (*qui informe sur la qualité nutritionnelle d'un aliment spécifique*) ne se substitue pas aux recommandations nutritionnelles : **ce sont deux informations complémentaires**

- Les recommandations → informations générales sur la consommation de larges groupes d'aliments (*fruits et légumes, produits laitiers, viandes, poissons, matières grasses ajoutées, produits sucrés, etc.*) pour aider les consommateurs à adopter une alimentation saine (*infos sur les quantités/fréquences pour ces groupes d'aliments*)

**Au sein des groupes alimentaires qui font l'objet des recommandations nutritionnelles de santé publique, les aliments spécifiques qui les constituent présentent une grande variabilité en terme de composition, particulièrement lorsqu'on considère la gamme des aliments industriels**

Exemples:



> 5 par jour



2 par jour



> 2 par semaine



Sel < 5g/j



Limitez les produits gras, sucrés, salés



# Que peut-on attendre d'un logo nutritionnel en face avant des emballages des aliments ? Ce qu'il peut (ou ne peut pas) fournir

Un logo nutritionnel (qui informe sur la qualité nutritionnelle d'un aliment spécifique) ne se substitue pas aux recommandations nutritionnelles : **ce sont deux informations complémentaires**

- Les recommandations → informations générales sur la consommation de larges groupes d'aliments (fruits et légumes, produits laitiers, viandes, poissons, matières grasses ajoutées, produits sucrés, etc.) pour aider les consommateurs à adopter une alimentation saine (infos sur les quantités/fréquences pour ces groupes d'aliments)

Au sein des groupes alimentaires qui font l'objet des recommandations nutritionnelles de santé publique, les aliments spécifiques qui les constituent présentent une grande variabilité en terme de composition, particulièrement lorsqu'on considère la gamme des aliments industriels

Par ex, il est recommandé de consommer du poisson 2 fois par semaine dont 1 gras, mais le saumon (ou d'autres poissons gras), est vendu sous différentes formes, il peut ne pas contenir de sel (si il est frais) ou contenir 3 à 4g de sel/100g s'il est fumé (= 2/3 à 3/4 des 5g/j recommandés de ne pas dépasser).

Exemples:



> 5 par jour



2 par jour



> 2 par semaine



Sel < 5g/j



Limitez les produits gras, sucrés, salés



0.1 g sel/100g



1,2 g sel/100g



3,5g sel/100g



Intérêt du Nutri-Score qui complète les recommandations générales

Il est recommandé à ceux qui veulent manger un sandwich, de le faire à la maison avec de bons ingrédients



Mais celui qui ne peut pas ou ne veut pas le faire à la maison et achète un sandwich industriel préparé, il est utile de voir que Nutri-Score peut varier de A à E en fonction du type et de la marque



Du point de vue de la santé publique, il est recommandé de consommer des aliments non transformés, par ex des pommes ou de la compote maison. Mais en cas d'achats d'aliments industriels à base de pommes, favoriser les mieux classés par Nutri-Score et limiter les D et E en quantité et en fréquence...



+++

++

+

-

--



# Que peut-on attendre d'un logo nutritionnel en face avant des emballages des aliments ? Ce qu'il peut (ou ne peut pas) fournir

Nutri-Score ne donne pas d'informations sur la qualité nutritionnelle d'une portion de l'aliment.

Pourquoi **Nutri-Score est calculé pour 100g (ou 100ml) et non pas par portion** (comme le demandent de nombreux industriels)

- les données disponibles affichées dans le **tableau nutritionnel rendu obligatoire par la réglementation européenne INCO** (n°1169/2011), et qui servent de support au calcul du Nutri-Score, sont exprimées pour **100g (ou 100 ml)** d'aliment



Valeurs nutritionnelles moyennes pour 100 g	
<b>Energie</b>	<b>1514 kJ (362 kcal)</b>
Matières grasses	2,4 g
dont acides gras saturés	0,7 g
Glucides	79 g
dont sucres	<0,5 g
Protéines	6,6 g
Sel	0,03 g

*Le règlement INCO offre la possibilité aux fabricants de fournir une information complémentaire par portion, mais celle-ci est définie par les fabricants eux-mêmes*

VALEURS NUTRITIONNELLES VOEDINGSWAARDEN	Pour/Per 100g	Par portion Per portie (20g)	% AR* % RI* (20g)
Energie	2407 kJ 580 kcal	481 kJ 116 kcal	6 %
Matières grasses / Vetten dont acides gras saturés / waarvan verzadigde vetzuren	42,8 g 23,2 g	8,6 g 4,6 g	12 % 23 %
Glucides / Koolhydraten dont sucres / waarvan suikers	33,9 g 26,9 g	6,8 g 5,4 g	3 % 6 %
Fibres / Vezels	9,9 g	2,0 g	-
Protéines / Eiwitten	9,8 g	2,0 g	4 %
Sel / Zout	<0,01 g	<0,01 g	0 %

\*AR : Apport de référence pour un adulte-type (8 400 kJ/2 000 kcal). Contient 5 portions. Portions à adapter pour les enfants en fonction de leur âge. / \*RI : Referentie-inname van een gemiddelde volwassene (8 400 kJ/ 2 000 kcal). Bevat 5 porties. Porties dienen te worden aangepast aan de leeftijd van kinderen.

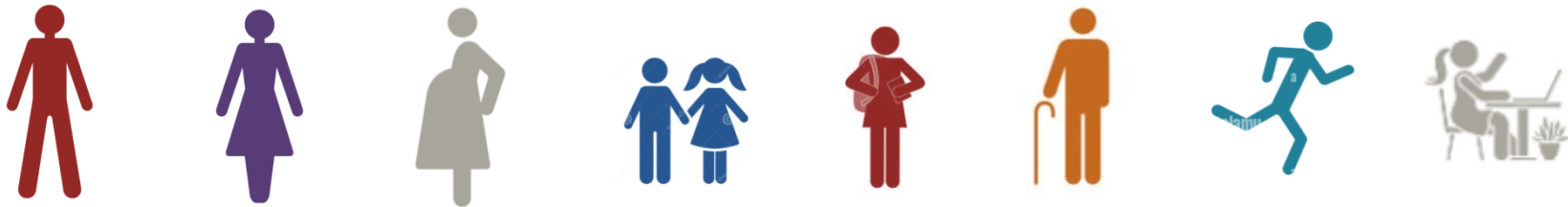
# Que peut-on attendre d'un logo nutritionnel en face avant des emballages des aliments ? Ce qu'il peut (ou ne peut pas) fournir

Nutri-Score ne donne pas d'informations sur la qualité nutritionnelle d'une portion de l'aliment.

Pourquoi **Nutri-Score est calculé pour 100g (ou 100ml) et non pas par portion** (comme le demandent de nombreux industriels)

- les données disponibles affichées dans le tableau nutritionnel rendu obligatoire par la réglementation européenne INCO (n°2011/), et qui servent de support au calcul du Nutri-Score, sont exprimées pour 100g (ou 100 ml) d'aliment
- la taille des portions est difficile à définir pour les aliments car elle varie en fonction des besoins énergétiques individuels

*Les besoins varient en fonction de l'âge, du sexe, de l'activité physique/sédentarité....*



→ **difficile de calculer un logo universel s'appuyant sur différentes tailles de portions ou d'afficher plusieurs logos sur les emballages en fonction des différents groupes de population...**

## Que peut-on attendre d'un logo nutritionnel en face avant des emballages des aliments ? Ce qu'il peut (ou ne peut pas) fournir

Nutri-Score ne donne pas d'informations sur la qualité nutritionnelle d'une portion de l'aliment.

Pourquoi **Nutri-Score est calculé pour 100g (ou 100ml) et non pas par portion** (*comme le demandent de nombreux industriels*)

- les données disponibles affichées dans le tableau nutritionnel rendu obligatoire par la réglementation européenne INCO (n°2011/), et qui servent de support au calcul du Nutri-Score, sont exprimées pour 100g (ou 100 ml) d'aliment
- la taille des portions est difficile à définir pour les aliments car elle varie en fonction des besoins énergétiques individuels
- comme les tailles de portions ne peuvent être standardisées sur des bases scientifiques, elles sont fixées par les fabricants eux-mêmes et très souvent bien en dessous des portions réellement consommées  
→ *risque de manipulations*



## Que peut-on attendre d'un logo nutritionnel en face avant des emballages des aliments ? Ce qu'il peut (ou ne peut pas) fournir

Nutri-Score ne donne pas d'informations sur la qualité nutritionnelle d'une portion de l'aliment.

Pourquoi **Nutri-Score est calculé pour 100g (ou 100ml) et non pas par portion** (*comme le demandent de nombreux industriels*)

- les données disponibles affichées dans le tableau nutritionnel rendu obligatoire par la réglementation européenne INCO (n°2011/), et qui servent de support au calcul du Nutri-Score, sont exprimées pour 100g (ou 100 ml) d'aliment.
- la taille des portions est difficile à définir pour les aliments car elle varie en fonction des besoins énergétiques individuels
- comme les tailles de portions ne peuvent être standardisées sur des bases scientifiques, elles sont fixées par les fabricants eux-mêmes et très souvent bien en dessous des portions réellement consommées  
→ **risque de manipulations**: *il suffit aux industriels d'utiliser des tailles de portions plus petites pour réduire artificiellement aux yeux du consommateur les quantités de gras, de sucre ou de sel de la portion de leurs produits.*

# Que peut-on attendre d'un logo nutritionnel en face avant des emballages des aliments ? Ce qu'il peut (ou ne peut pas) fournir

Nutri-Score ne donne pas d'informations sur la qualité nutritionnelle d'une portion de l'aliment.

Pourquoi **Nutri-Score est calculé pour 100g (ou 100ml) et non pas par portion** (comme le demandent de nombreux industriels)

- les données disponibles affichées dans le tableau nutritionnel rendu obligatoire par la réglementation européenne INCO (n°2011/), et qui servent de support au calcul du Nutri-Score, sont exprimées pour 100g (ou 100 ml) d'aliment
- la taille des portions est difficile à définir pour les aliments car elle varie en fonction des besoins énergétiques individuels
- comme les tailles de portions ne peuvent être standardisées sur des bases scientifiques, elles sont fixées par les fabricants eux-mêmes et très souvent bien en dessous des portions réellement consommées

Il est habituel que les fabricants de céréales petit déjeuner suggèrent des portions de 30g...

↓

NOS INFORMATIONS NUTRITIONNELLES		
	○ Pour 100 g	○ Par portion de 30 g
ENERGIE	1588 kJ 375 kcal	476 kJ 113 kcal
MATIÈRES GRASSES	1,5 g	0,5 g
dont acides gras saturés	0,3 g	0,1 g
GLUCIDES	79 g	24 g
dont sucres	15 g	4,5 g
FIBRES ALIMENTAIRES	4,5 g	1,4 g
PROTÉINES	9 g	2,7 g
SEL	1 g	0,3 g

↓

NUTRITION INFORMATION	Per 100g	Per 30g	Per 30g + 125ml skimmed milk
Energy	1662kJ 394 kcal	498kJ 118 kcal	694kJ 162 kcal
Fat	6.3g	1.9g	1.9g
of which saturates	3.7g	1.1g	1.2g
Carbohydrates	72.7g	21.8g	28.2g
of which sugars	19.2g	5.8g	11.9g
Fibre	6.2g	1.9g	1.9g
Proteins	8.5g	2.6g	6.9g
Salt	0.98g	0.29g	0.46g

↓

Déclaration nutritionnelle	Pour 100 g	Pour 1 portion (30 g)
Energie	1656 kJ (391 kcal)	497 kJ (117 kcal)
Matières grasses	2,7 g	0,8 g
dont acides gras saturés	1,2 g	0,4 g
Glucides	83,2 g	25 g
dont sucres	28,5 g	8,6 g
Fibres alimentaires	3,5 g	1,1 g
Protéines	6,6 g	2 g

↓

% DÉCLARATIONS NUTRITIONNELLES	Pour 100 g	Pour 30 g (%AR*)
Énergie	1625 kJ 385 kcal	488 kJ (6%) 116 kcal (6%)
Matières grasses	4,6 g	1,4 g (2%)
dont acides gras saturés	1,3 g	0,4 g (2%)
Glucides	73,3 g	22,0 g (8%)
dont sucres	24,9 g	7,5 g (8%)
Fibres alimentaires	8,0 g	2,4 g (-)
Protéines	8,6 g	2,6 g (5%)
Sel	0,22 g	0,07 g (1%)

↓

Déclarations nutritionnelles	Pour 100g	Pour 30 g
Énergie	1700 kJ 403 kcal	510 kJ 121 kcal
Matières grasses	7,6 g	2,3 g
dont acides gras saturés	2,0 g	0,6 g
Glucides	73 g	22 g
dont sucres	25 g	7,5 g
Fibres alimentaires	7,2 g	2,2 g
Protéines	7,4 g	2,2 g
Sel	0,04 g	0,01 g

# Que peut-on attendre d'un logo nutritionnel en face avant des emballages des aliments ? Ce qu'il peut (ou ne peut pas) fournir

Nutri-Score ne donne pas d'informations sur la qualité nutritionnelle d'une portion de l'aliment.

Pourquoi **Nutri-Score est calculé pour 100g (ou 100ml) et non pas par portion** (comme le demandent de nombreux industriels)

- les données disponibles affichées dans le tableau nutritionnel rendu obligatoire par la réglementation européenne INCO (n°2011/), et qui servent de support au calcul du Nutri-Score, sont exprimées pour 100g (ou 100 ml) d'aliment
- la taille des portions: difficile à définir pour les aliments car elle varie en fonction des besoins énergétiques individuels
- comme les tailles de portions ne peuvent être standardisées sur des bases scientifiques, elles sont fixées par les fabricants eux-mêmes et très souvent bien en dessous des portions réellement consommées

Il est habituel que les fabricants de céréales petit déjeuner suggèrent des portions de 30g...

↓

NOS INFORMATIONS NUTRITIONNELLES		
	○ Pour 100 g	○ Par portion de 30 g
ENERGIE	1588 kJ 375 kcal	476 kJ 113 kcal
MATIÈRES GRASSES dont acides gras saturés	1,5 g 0,3 g	0,5 g 0,1 g
GLUCIDES dont sucres	79 g 15 g	24 g 4,5 g
FIBRES ALIMENTAIRES	4,5 g	1,4 g
PROTÉINES	9 g	2,7 g
SEL	1 g	0,3 g

↓

NUTRITION INFORMATION	Per 100g	Per 30g	Per 30g + 125ml skimmed milk
Energy	1662kJ 394 kcal	498kJ 118 kcal	694kJ 162 kcal
Fat of which saturates	6.3g 3.7g	1.9g 1.1g	1.9g 1.2g
Carbohydrates of which sugars	72.7g 19.2g	21.8g 5.8g	28.2g 11.9g
Fibre	6.2g	1.9g	1.9g
Proteins	8.5g	2.6g	6.9g
Salt	0.98g	0.29g	0.46g

↓

Déclaration nutritionnelle	Pour 100 g	Pour 1 portion (30 g)
Energie	1656 kJ (391 kcal)	497 kJ (117 kcal)
Matières grasses dont acides gras saturés	2,7 g 1,2 g	0,8 g 0,4 g
Glucides dont sucres	83,2 g 28,5 g	25 g 8,6 g
Fibres alimentaires	3,5 g	1,1 g
Protéines	6,6 g	2 g

↓

% DÉCLARATIONS NUTRITIONNELLES	Pour 100 g	Pour 30 g (%AR*)
Énergie	1625 kJ 385 kcal	488 kJ (6%) 116 kcal (6%)
Matières grasses	4,6 g	1,4 g (2%)
dont acides gras saturés	1,3 g	0,4 g (2%)
Glucides	73,3 g	22,0 g (8%)
dont sucres	24,9 g	7,5 g (8%)
Fibres alimentaires	8,0 g	2,4 g (-)
Protéines	8,6 g	2,6 g (5%)
Sel	0,22 g	0,07 g (1%)

↓

Déclarations nutritionnelles	Pour 100g	Pour 30 g
Énergie	1700 kJ 403 kcal	510 kJ 121 kcal
Matières grasses	7,6 g	2,3 g
dont acides gras saturés	2,0 g	0,6 g
Glucides	73 g	22 g
dont sucres	25 g	7,5 g
Fibres alimentaires	7,2 g	2,2 g
Protéines	7,4 g	2,2 g
Sel	0,04 g	0,01 g

...alors que la majorité des adolescents consomment 60 ou 80 g par portion...



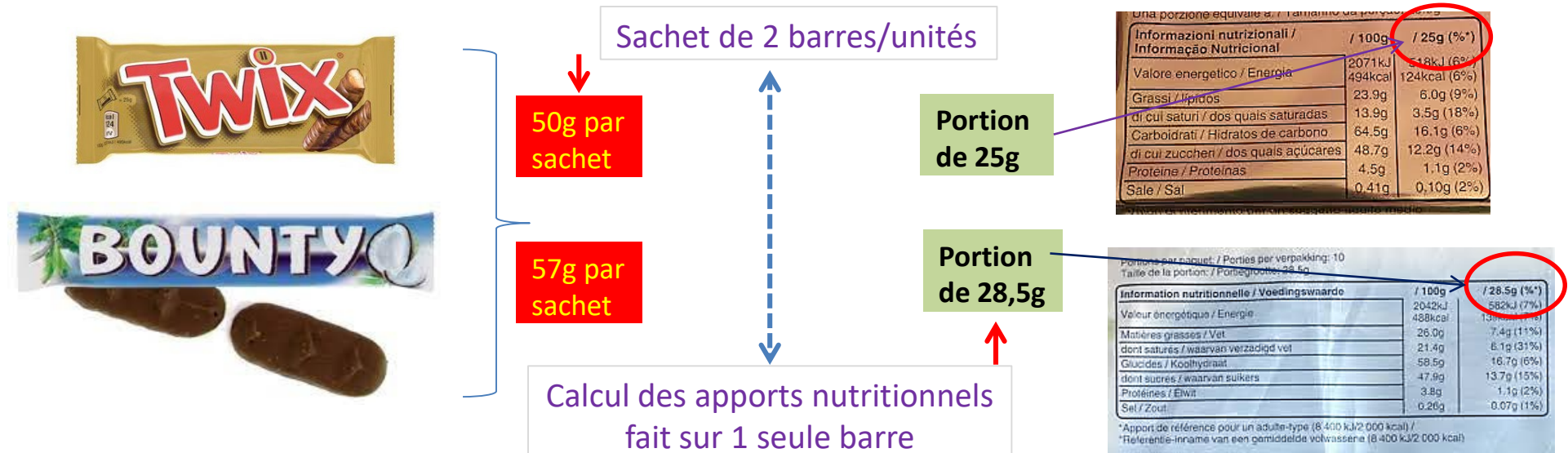
# Que peut-on attendre d'un logo nutritionnel en face avant des emballages des aliments ? Ce qu'il peut (ou ne peut pas) fournir

Nutri-Score ne donne pas d'informations sur la qualité nutritionnelle d'une portion de l'aliment.

Pourquoi **Nutri-Score est calculé pour 100g (ou 100ml) et non pas par portion** (comme le demandent de nombreux industriels)

- les données disponibles affichées dans le tableau nutritionnel rendu obligatoire par la réglementation européenne INCO (n°2011/), et qui servent de support au calcul du Nutri-Score, sont exprimées pour 100g (ou 100 ml) d'aliment
- la taille des portions est difficile à définir pour les aliments car elle varie en fonction des besoins énergétiques individuels
- comme les tailles de portions ne peuvent être standardisées sur des bases scientifiques, elles sont fixées par les fabricants eux-mêmes et très souvent bien en dessous des portions réellement consommées

Il est habituel que les fabricants de barres chocolatées suggèrent des portions d'1 barre sur les 2 du sachet....



## Que peut-on attendre d'un logo nutritionnel en face avant des emballages des aliments ? Ce qu'il peut (ou ne peut pas) fournir

Nutri-Score ne donne pas d'informations sur la qualité nutritionnelle d'une portion de l'aliment.

Pourquoi **Nutri-Score est calculé pour 100g (ou 100ml) et non pas par portion** (*comme le demandent de nombreux industriels*)

- les données disponibles affichées dans le tableau nutritionnel rendu obligatoire par la réglementation européenne INCO (n°2011/), et qui servent de support au calcul du Nutri-Score, sont exprimées pour 100g (ou 100 ml) d'aliment
- la taille des portions est difficile à définir pour les aliments car elle varie en fonction des besoins énergétiques individuels
- comme les tailles de portions ne peuvent être standardisées sur des bases scientifiques, elles sont fixées par les fabricants eux-mêmes et très souvent bien en dessous des portions réellement consommées
- comme les tailles de portions sont fixées par les fabricants elles peuvent varier d'un fabricant à l'autre



# Que peut-on attendre d'un logo nutritionnel en face avant des emballages des aliments ? Ce qu'il peut (ou ne peut pas) fournir

Nutri-Score ne donne pas d'informations sur la qualité nutritionnelle d'une portion de l'aliment. Pourquoi **Nutri-Score est calculé pour 100g (ou 100ml) et non pas par portion** (comme le demandent de nombreux industriels)

- Les tailles de portions fixées par les fabricants varient d'un fabricant à l'autre. Ex: pizzas:

Portion de 123g



INFORMATIONS NUTRITIONNELLES	Pour 100 g	Pour 1/3 de pizza (123 g)	% AR* pour 123 g
Energie	895 kJ / 213 kcal	1103 kJ / 263 kcal	13%
Matières grasses dont acides gras saturés	7,7 g / 3,6 g	9,5 g / 4,5 g	14% / 23%
Glucides dont sucres	24 g / 4,1 g	30 g / 5,1 g	12% / 6%
Fibres alimentaires	1,7 g	2,1 g	
Protéines	11 g	13 g	26%
Sel	1,4 g	1,7 g	28%

\*Apport de référence pour un adulte-type (8 400 kJ/2 000 kcal). Contient 3 portions adulte.

Portion de 175g



Nutrition • Voeding			
Valeurs moyennes pour : Gemiddelde waarden per:	100 g	1/2 pizza 175 g	%AR %RI
Energie	1023 kJ / 244 kcal	1790 kJ / 428 kcal	21%
Matières grasses / Vetten dont saturés / waarvan verzadigde	12 g / 2,7 g	21 g / 4,7 g	30% / 24%
Glucides / Koolhydraten dont sucres / waarvan suikers	22 g / 2,9 g	39 g / 5,1 g	15% / 6%
Fibres alimentaires / Vezels	2,2 g	3,9 g	
Protéines / Eiwitten	11 g	19 g	39%
Sel / Zout	1,3 g	2,2 g	37%

Portion de 150g



Valeurs nutritionnelles			
	Pour 100g	1 portion - 150g	% des AGR* par portion
Energie	821 kJ - 195 kcal	1231 kJ - 293 kcal	15%
Matières grasses	5,2 g	7,8 g	11%
Dont acides gras saturés	2,6 g	3,9 g	20%
Glucides	25 g	38 g	15%
Dont sucres	4,6 g	6,9 g	8%
Fibres alimentaires	4,4 g	6,6 g	/
Protéines	9,7 g	15 g	29%
Sel	1,3 g	1,9 g	32%

Portion de 200g



Valeurs nutritionnelles			
	Pour 100 g	1 portion - 200 g	% des AGR* par portion
Energie	902 kJ - 215 kcal	1804 kJ - 430 kcal	21%
Matières grasses	6,8 g	14 g	20%
Dont acides gras saturés	3,5 g	7,0 g	35%
Glucides	27 g	54 g	21%
Dont sucres	2,0 g	4,0 g	4%
Fibres alimentaires	4,0 g	7,9 g	-
Protéines	9,6 g	19 g	38%
Sel	1,3 g	2,5 g	42%

\*Apport Quotidien de Référence pour un adulte-type (8 400 kJ/2 000 kcal)

Portion de 420g



VALEURS NUTRITIONNELLES MOYENNES POUR :	100 g	1 portion de 420 g
ÉNERGIE	958 kJ / 228 kcal	4024 kJ / 959 kcal
MATIÈRES GRASSES dont acides gras saturés	8,8 g / 4,2 g	37 g / 18 g
GLUCIDES dont sucres	25 g / 2,5 g	105 g / 11 g
FIBRES ALIMENTAIRES	2,6 g	11 g
PROTÉINES	11 g	46 g
SEL	1,2 g	5,2 g

Portion de 210g



Valeurs nutritionnelles moyennes pour : Informação nutricional - valores médios por:		
	100 g	1 portion / 1 porção (210 g)
Valeur énergétique/Valor energético	1024 kJ (244 kcal)	2150 kJ (513 kcal)
Protéines/Proteínas	9,9 g	20,8 g
Glucides/Hidratos de carbono dont sucres/dos quais açúcares	26,7 g / 3 g	51,6 g / 6,3 g
Lipides/Lípidos dont acides gras saturés/dos quais ácidos gordos	10,2 g / 5,8 g	21,4 g / 12,2 g
Fibres alimentaires/Fibra	3 g	6,3 g
Sodium/Sódio	0,56 g	1,2 g
Sel/Sal	1,3 g	2,7 g

# Que peut-on attendre d'un logo nutritionnel en face avant des emballages des aliments ? Ce qu'il peut (ou ne peut pas) fournir

Nutri-Score ne donne pas d'informations sur la qualité nutritionnelle d'une portion de l'aliment.

Pourquoi **Nutri-Score est calculé pour 100g (ou 100ml) et non pas par portion** (*comme le demandent de nombreux industriels*)

- les données disponibles affichées dans le tableau nutritionnel rendu obligatoire par la réglementation européenne INCO (n°2011/), et qui servent de support au calcul du Nutri-Score, sont exprimées pour 100g (ou 100 ml) d'aliment
- la taille des portions: difficile à définir pour les aliments car elle varie en fonction des besoins énergétiques individuels
- comme les tailles de portions ne peuvent être standardisées sur des bases scientifiques, elles sont fixées par les fabricants eux-mêmes et très souvent bien en dessous des portions réellement consommées
- comme les tailles de portions sont fixées par les fabricants elles peuvent varier d'un fabricant à l'autre
- même s'il était possible de donner l'information nutritionnelle par portion, **difficile pour le consommateur d'évaluer à quoi cela correspond en pratique**: 35 g de mimolette, 123 g de pizza, 40g de rillettes,... ?



# Que peut-on attendre d'un logo nutritionnel en face avant des emballages des aliments ? Ce qu'il peut (ou ne peut pas) fournir

Nutri-Score ne donne pas d'informations sur la qualité nutritionnelle d'une portion de l'aliment.

Pourquoi **Nutri-Score est calculé pour 100g (ou 100ml) et non pas par portion** (comme le demandent de nombreux industriels)

- les données disponibles affichées dans le tableau nutritionnel rendu obligatoire par la réglementation européenne INCO (n°2011/), et qui servent de support au calcul du Nutri-Score, sont exprimées pour 100g (ou 100 ml) d'aliment
- la taille des portions: difficile à définir pour les aliments car elle varie en fonction des besoins énergétiques individuels
- comme les tailles de portions ne peuvent être standardisées sur des bases scientifiques, elles sont fixées par les fabricants eux-mêmes et très souvent bien en dessous des portions réellement consommées
- comme les tailles de portions sont fixées par les fabricants elles peuvent varier d'un fabricant à l'autre
- même s'il était possible de donner l'information nutritionnelle par portion, **difficile pour le consommateur d'évaluer à quoi cela correspond en pratique**: 35 g de mimolette, 123 g de pizza, 40g de rillettes,...
- un travail scientifique a montré que **le logo ENL par portion** qui avait été proposé en 2016 par le Big6 (*Coca-Cola, Pepsi, Nestlé, Mars, Mondelez, Unilever*) qui permettait de faire pâlir les couleurs du logo était **faussement rassurant** aboutissant à la **sélection de portions de plus grande taille** pour des aliments de faible qualité nutritionnelle (pâtes à tartiner).



# Que peut-on attendre d'un logo nutritionnel en face avant des emballages des aliments ? Ce qu'il peut (ou ne peut pas) fournir

**Nutri-Score ne donne pas d'informations sur la qualité nutritionnelle d'une portion de l'aliment.**

**Pourquoi Nutri-Score est calculé pour 100g (ou 100ml) et non pas par portion (*comme le demandent de nombreux industriels*)**

- les données disponibles affichées dans le tableau nutritionnel rendu obligatoire par la réglementation européenne INCO (n°2011/), et qui servent de support au calcul du Nutri-Score, sont exprimées pour 100g (ou 100 ml) d'aliment
- la taille des portions: difficile à définir pour les aliments car elle varie en fonction des besoins énergétiques individuels
- comme les tailles de portions ne peuvent être standardisées sur des bases scientifiques, elles sont fixées par les fabricants eux-mêmes et très souvent bien en dessous des portions réellement consommées
- comme les tailles de portions sont fixées par les fabricants elles peuvent varier d'un fabricant à l'autre
- même s'il était possible de donner l'information nutritionnelle par portion, **difficile pour le consommateur d'évaluer à quoi cela correspond en pratique**: 35 g de mimolette, 123 g de pizza, 40g de rillettes,... ?
- un travail scientifique a montré que le logo ENL par portion qui avait été proposé en 2016 par le Big6 était faussement rassurant.

**il n'est pas possible d'utiliser la référence aux portions pour le calcul d'un logo nutritionnel. La prise en compte d'une quantité standard, telle que 100g (100 ml) est un choix raisonnable, un dénominateur commun, permettant une comparaison valide entre les aliments sans induire d'erreur d'estimation:** comparer 100 ml d'huile d'olive à 100 ml d'une autre huile; 100g de céréales petit déjeuner à 100g d'autres céréales; 100g d'une pizza à 100g d'une autre pizza; 100 g de Comté, à 100g de Camembert ou de Roquefort ou de Mozzarella...



Portion indiquée à l'arrière du paquet  
1 biscuit



100g

NUTRI-SCORE



NUTRI-SCORE



NUTRI-SCORE



NUTRI-SCORE



NUTRI-SCORE



<https://nutriscore.blog/2021/11/03/pourquoi-nutri-score-est-calcule-sur-la-base-de-100g-et-non-par-portion-comme-demande-par-les-industriels/>

NutriScore calculé pour 100g



Si le NutriScore était calculé par portion



Incohérence !

NutriScore calculé pour 100g

Si le NutriScore était calculé par portion



Incoh rence !



## Que peut-on attendre d'un logo nutritionnel en face avant des emballages des aliments ? Ce qu'il peut (ou ne peut pas) fournir

Un logo nutritionnel doit s'appuyer sur des **bases scientifiques solides** dans sa **construction** et dans la **démonstration de son efficacité**

## Que peut-on attendre d'un logo nutritionnel en face avant des emballages des aliments ? Ce qu'il peut (ou ne peut pas) fournir

Un logo nutritionnel doit s'appuyer sur des **bases scientifiques solides** dans sa **construction** et dans la **démonstration de son efficacité**

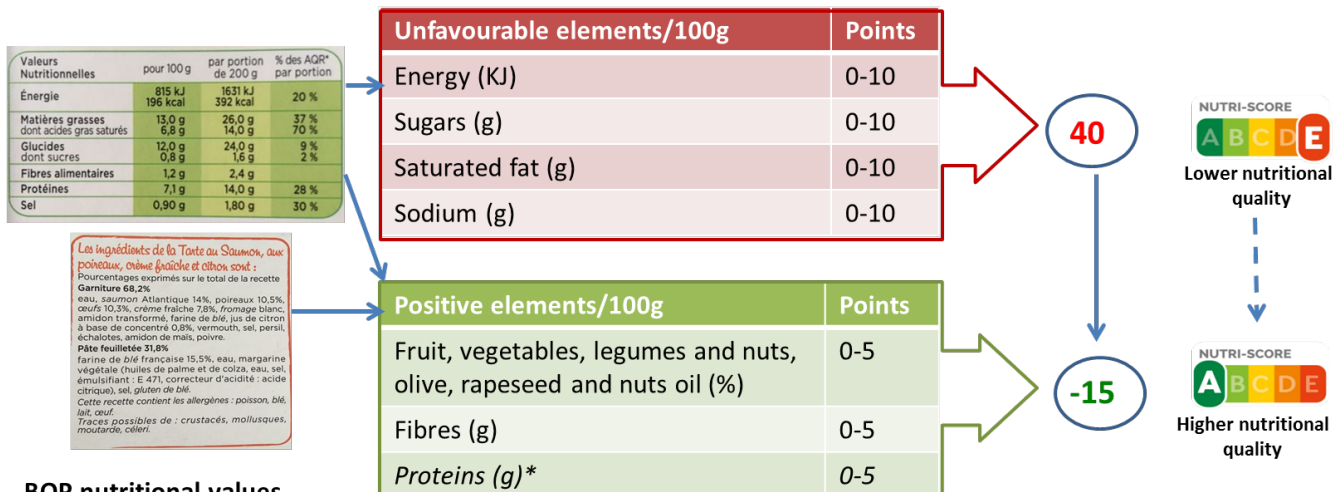
- ▶ Le calcul pour l'attribution des couleurs/lettres du NutriScore est basé sur **un profil nutritionnel** initialement développé par **les chercheurs de l'Université d'Oxford** pour la Food Standard Agency (UK FSA) en vue de **réglementer la publicité alimentaire télévisée** destinée aux enfants

# Que peut-on attendre d'un logo nutritionnel en face avant des emballages des aliments ? Ce qu'il peut (ou ne peut pas) fournir

Un logo nutritionnel doit s'appuyer sur des **bases scientifiques solides** dans sa **construction** et dans la **démonstration de son efficacité**

- Le calcul pour l'attribution des couleurs/lettres du Nutri-Score est basé sur **un profil nutritionnel** initialement développé par **les chercheurs de l'Université d'Oxford** pour la Food Standard Agency (UK FSA) en vue de **réglementer la publicité alimentaire télévisée** destinée aux enfants

## The computation of Nutri-Score



Le calcul intègre les éléments - **disponibles** sur la déclaration nutritionnelle obligatoire ou sur la liste des ingrédients,

BOP nutritional values (mandatory nutritional declaration) and elements from the list of ingredients are used

Transparency +++

\*Proteins are not taken into account if total of unfavourable points >11

Foods (points)	Beverages (points)	Colour
Min to -1	Water	Dark Green
0 to 2	Min to 1	Light Green
3 to 10	2 to 5	Yellow
11 to 18	6 to 9	Light Orange
19 to max	10 to max	Dark Orange

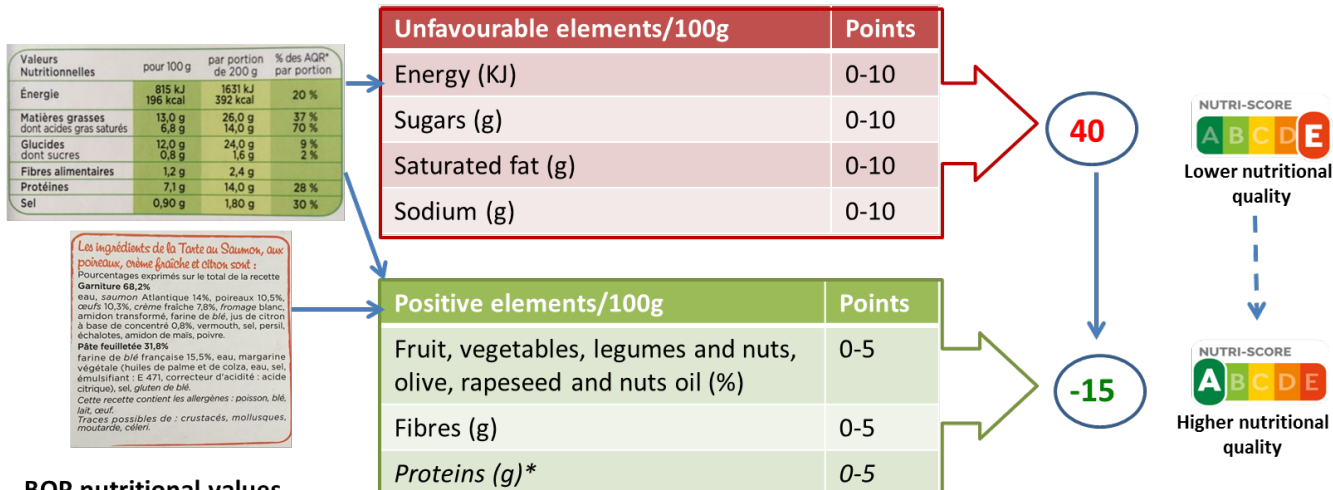
Les ingrédients de la Tarte au Saumon, aux poireaux, crème fraîche et citrons sont :  
Pourcentages exprimés sur le total de la recette  
Garniture 68,2%  
eau, saumon Atlantique 14%, poireaux 10,5%, œufs 10,3%, crème fraîche 7,8%, fromage blanc, amidon transformé, farine de blé, jus de citron à base de concentré 0,8%, vermouth, sel, persil, échalotes, amidon de maïs, poivre.  
Pâte feuilletée 31,8%  
farine de blé française 15,5%, eau, margarine végétale (huiles de palme et de coco, eau, sel, émulsifiant : E 471, correcteur d'acidité : acide citrique), sel, gluten de blé.  
Cette recette contient les allergènes : poisson, blé, lait, œuf.  
Traces possibles de : crustacés, mollusques, moutarde, sésame.

# Que peut-on attendre d'un logo nutritionnel en face avant des emballages des aliments ? Ce qu'il peut (ou ne peut pas) fournir

Un logo nutritionnel doit s'appuyer sur des **bases scientifiques solides** dans sa **construction** et dans la **démonstration de son efficacité**

- Le calcul pour l'attribution des couleurs/lettres du NutriScore est basé sur un **profil nutritionnel** initialement développé par les chercheurs de l'**Université d'Oxford** pour la Food Standard Agency (UK FSA) en vue de réglementer la **publicité alimentaires télévisée** destinée aux enfants

## The computation of Nutri-Score



Les ingrédients de la Tarte au Saumon, aux poireaux, crème fraîche et citrons sont :  
Pourcentages exprimés sur le total de la recette  
Garniture 68,2%  
eau, saumon Atlantique 14%, poireaux 10,5%, œufs 10,3%, crème fraîche 7,8%, fromage blanc, amidon transformé, farine de blé, jus de citron à base de concentré 0,8%, vermouth, sel, persil, échalotes, amidon de maïs, poivre.  
Pâte feuilletée 31,8%  
farine de blé française 15,5%, eau, margarine végétale (huiles de palme et de coco, eau, sel, émulsifiant : E 471, correcteur d'acidité : acide citrique), sel, gluten de blé.  
Cette recette contient les allergènes : poisson, blé, lait, œuf.  
Traces possibles de : crustacés, mollusques, moutarde, sésame.

BOP nutritional values (mandatory nutritional declaration) and elements from the list of ingredients are used

Transparency +++

\*Proteins are not taken into account if total of unfavourable points >11

Foods (points)	Beverages (points)	Colour
Min to -1	Water	Dark Green
0 to 2	Min to 1	Light Green
3 to 10	2 to 5	Yellow
11 to 18	6 to 9	Light Orange
19 to max	10 to max	Dark Orange

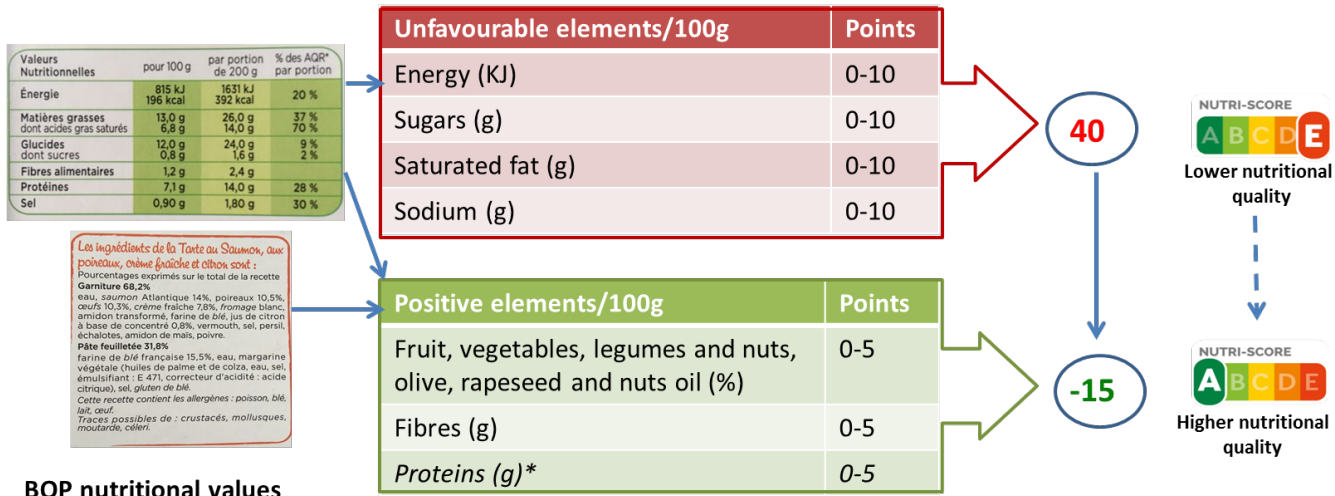
Le calcul intègre les éléments - disponibles sur la déclaration nutritionnelle obligatoire ou sur la liste des ingrédients, - exprimé par 100g d'aliment (et non par portion comme demandé par les fabricants qui les définissent eux-mêmes ce qui leur permet en fixant des petites tailles de portion de faire pâlir les couleurs...)

# Que peut-on attendre d'un logo nutritionnel en face avant des emballages des aliments ? Ce qu'il peut (ou ne peut pas) fournir

Un logo nutritionnel doit s'appuyer sur des **bases scientifiques solides** dans sa **construction** et dans la **démonstration de son efficacité**

- Le calcul pour l'attribution des couleurs/lettres du NutriScore est basé sur un **profil nutritionnel** initialement développé par les chercheurs de l'Université d'Oxford pour la Food Standard Agency (UK FSA) en vue de réglementer la publicité alimentaires télévisée destinée aux enfants

## The computation of Nutri-Score



Le calcul intègre les éléments - disponibles sur la déclaration nutritionnelle obligatoire ou sur la liste des ingrédients, - exprimé par 100g d'aliment (et non par portion comme demandé par les fabricants qui les définissent eux-mêmes ce qui leur permet en fixant des petites tailles de portion de faire pâlir les couleurs...)

BOP nutritional values (mandatory nutritional declaration) and elements from the list of ingredients are used

\*Proteins are not taken into account if total of unfavourable points >11

Transparency +++

Foods (points)	Beverages (points)	Colour
Min to -1	Water	Dark Green
0 to 2	Min to 1	Light Green
3 to 10	2 to 5	Yellow
11 to 18	6 to 9	Light Orange
19 to max	10 to max	Dark Orange

Nutri-Score calculé pour 100g

Si le calcul était fait par portion





# Que peut-on attendre d'un logo nutritionnel en face avant des emballages des aliments ? Ce qu'il peut (ou ne peut pas) fournir

Un logo nutritionnel doit s'appuyer sur des **bases scientifiques solides** dans sa **construction** et dans la **démonstration de son efficacité**

- ▶ Le calcul pour l'attribution des couleurs/lettres du NutriScore est basé sur un profil nutritionnel initialement développé par les chercheurs de l'Université d'Oxford pour la Food Standard Agency (UK FSA) en vue de réglementer la publicité alimentaire télévisée destinée aux enfants
- ▶ Un **processus scientifique très rigoureux** intégrant de nombreuses études\* a été utilisé pour justifier les nutriments ou éléments retenus dans l'algorithme et pour limiter, par **des études de sensibilité**, leur nombre et éviter les redondances entre les éléments.

*Ex. : fruits et légumes dans le calcul = proxy pour les vitamines comme la vitamine C, le bêta-carotène...  
protéines = proxy de la teneur en minéraux comme le calcium et le fer.*

- \* • Rayner M, Scarborough P, Stockley L (2004). *Nutrient Profiles: Options for Definitions For use in Relation to Food Promotion and Children's Diets*. London: Food Standards Agency
- Rayner M, Scarborough P, Boxer A, Stockley L (2005). *Nutrient Profiles: Development of Final Model*. London: Food Standards Agency.
- Rayner M, Scarborough P, Stockley L, Boxer A (2005). *Nutrient Profiles: Further Refinement and Testing of Model SSCg3d*. London, FSA.
- Rayner, M, Scarborough, P, Stockley, L. (2005). *Nutrient Profiles: Applicability of Currently Proposed Model for Uses in Relation to Promotion of Foods to Children Aged 5–10 and Adults* London, FSA
- Arambepola, C, Scarborough, P & Rayner, M (2008). *Validating a nutrient profile model*. *Public Health Nutr* 11, 371–378.
- Rayner M, Scarborough P, Lobstein, T (2009). *The UK Ofcom Nutrient Profiling Model - Defining 'healthy' and 'unhealthy' food and drinks for TV advertising to children*. <https://www.ndph.ox.ac.uk/food-ncd/files/about/uk-ofcom-nutrient-profile-model.pdf>

# Que peut-on attendre d'un logo nutritionnel en face avant des emballages des aliments ? Ce qu'il peut (ou ne peut pas) fournir

Un logo nutritionnel doit s'appuyer sur des **bases scientifiques solides** dans sa **construction** et dans la **démonstration de son efficacité**

- ▶ Le calcul pour l'attribution des couleurs/lettres du NutriScore est basé sur un profil nutritionnel initialement développé par les chercheurs de l'Université d'Oxford pour la Food Standard Agency (UK FSA) en vue de réglementer la publicité alimentaires télévisée destinée aux enfants
- ▶ Un **processus scientifique très rigoureux** intégrant de nombreuses études\* a été utilisé pour justifier les nutriments ou éléments retenus dans l'algorithme et pour limiter, par **des études de sensibilité**, leur nombre et éviter les redondances entre les éléments.

*Ex. : **fruits et légumes** dans le calcul = proxy pour les vitamines comme la **vitamine C**, le **bêta-carotène**...  
**protéines** = proxy de la teneur en minéraux comme le **calcium** et le **fer**.*

- \* • Rayner M, Scarborough P, Stockley L (2004). *Nutrient Profiles: Options for Definitions For use in Relation to Food Promotion and Children's Diets*. London: Food Standards Agency
- Rayner M, Scarborough P, Boxer A, Stockley L (2005). *Nutrient Profiles: Development of Final Model*. London: Food Standards Agency.
- Rayner M, Scarborough P, Stockley L, Boxer A (2005). *Nutrient Profiles: Further Refinement and Testing of Model SSCg3d*. London, FSA.
- Rayner, M, Scarborough, P, Stockley, L. (2005). *Nutrient Profiles: Applicability of Currently Proposed Model for Uses in Relation to Promotion of Foods to Children Aged 5–10 and Adults* London, FSA
- Arambepola, C, Scarborough, P & Rayner, M (2008). *Validating a nutrient profile model*. *Public Health Nutr* 11, 371–378.
- Rayner M, Scarborough P, Lobstein, T (2009). *The UK Ofcom Nutrient Profiling Model - Defining 'healthy' and 'unhealthy' food and drinks for TV advertising to children*. <https://www.ndph.ox.ac.uk/food-ncd/files/about/uk-ofcom-nutrient-profile-model.pdf>

- ▶ Ce long travail scientifique a permis de ne retenir dans le score nutritionnel global final que les nutriments et éléments utiles dont la consommation doit être **limitée** ou **encouragée** du point de vue de la santé publique.

**→ Donc, via ses proxys, l'algorithme prend en compte beaucoup plus d'éléments que la seule liste de ceux affichés pour son calcul**

## Que peut-on attendre d'un logo nutritionnel en face avant des emballages des aliments ? Ce qu'il peut (ou ne peut pas) fournir

Un logo nutritionnel doit s'appuyer sur des **bases scientifiques solides** dans sa **construction** et dans la **démonstration de son efficacité**

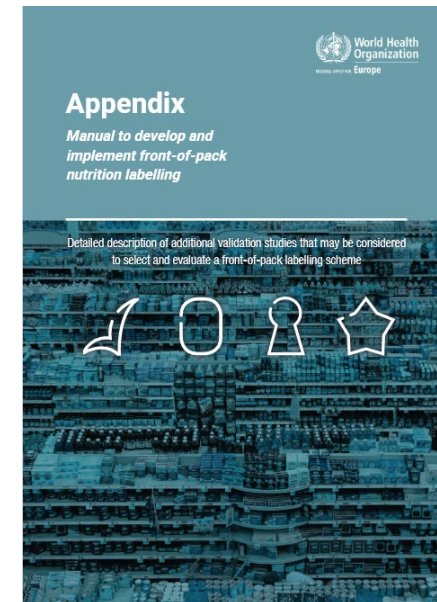
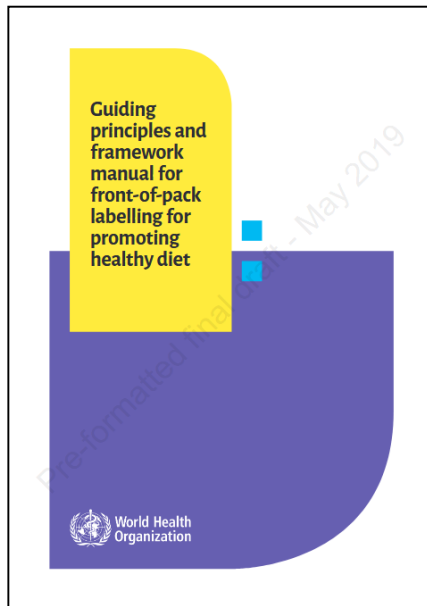
*Pour juger de la qualité et l'intérêt potentiel d'un logo nutritionnel, il est nécessaire de pouvoir estimer à la fois la **pertinence de l'algorithme** qui sous-tend son calcul et la **performance de son format graphique**.*

# Que peut-on attendre d'un logo nutritionnel en face avant des emballages des aliments ? Ce qu'il peut (ou ne peut pas) fournir

Un logo nutritionnel doit s'appuyer sur des **bases scientifiques solides** dans sa **construction** et dans la **démonstration de son efficacité**

*Pour juger de la qualité et l'intérêt potentiel d'un logo nutritionnel, il est nécessaire de pouvoir estimer à la fois la **pertinence de l'algorithme** qui sous-tend son calcul et la **performance de son format graphique**.*

→ *il existe un **schéma conceptuel** et un **processus détaillé** publié par l'OMS décrivant les différentes étapes nécessaires pour évaluer un logo nutritionnel*



**Nutri-Score est le seul logo nutritionnel qui a suivi tout ce schéma conceptuel et les différentes étapes du processus de validation**

# Que peut-on attendre d'un logo nutritionnel en face avant des emballages des aliments ? Ce qu'il peut (ou ne peut pas) fournir

Un logo nutritionnel doit s'appuyer sur des **bases scientifiques solides** dans sa **construction** et dans la **démonstration de son efficacité**

*Pour juger de la qualité et l'intérêt potentiel d'un logo nutritionnel, il est nécessaire de pouvoir estimer à la fois la pertinence de l'algorithme qui sous-tend son calcul et la performance de son format graphique.*

**>110 publications scientifiques ont démontré la pertinence du Nutri-Score depuis 2012**

<https://solidarites-sante.gouv.fr/prevention-en-sante/preserver-sa-sante/nutrition/article/articles-scientifiques-et-documents-publies-relatifs-au-nutri-score>

The collage includes various scientific publications such as:

- "Prospective association between cardiovascular mortality and adherence to the Mediterranean diet in French adults: Results from the Prospective Epidemiology on Nutrition and Health (PREDIMED) study"
- "Effectiveness of Front-Of-Pack Nutrition Labels in French Adults: Results from the Nutri-Score Study"
- "Objective Understanding of Front-of-Package Nutrition Labels: An International Comparative Experimental Study across 12 Countries"
- "Perception of front-of-pack labels and social characteristics among consumers"
- "Development and Validation of an Individual Dietary Index Based on the British Food Standard Agency Nutrient Profiling System in a 10 European countries"
- "Association between nutritional profiles of foods underlying Nutri-Score front-of-pack labels and mortality: EPIC cohort study in 10 European countries"
- "Impact of Different Front-of-Pack Nutrition Labels on Consumer Purchasing Intentions: A Randomized Controlled Trial"
- "Objective Understanding of Front-of-Package Nutrition Labels among Nutritionally At-Risk Individuals"
- "Nutrient Use of the Nutri-Score System"
- "Nutrient Use of the Nutri-Score System: A Cross-Sectional Study"
- "Nutrient Use of the Nutri-Score System: A Cross-Sectional Study"

**Nutri-Score est le seul logo nutritionnel qui a suivi tout ce schéma conceptuel et les différentes étapes du processus de validation (>110 études publiées)**



# Méthodologie scientifique pour évaluer l'efficacité d'un logo nutritionnel



Validation du Nutri-Score selon le cadre théorique publié dans la littérature et portant sur :

**validation du profil nutritionnel  
sous-tendant le Nutri-Score**

**validation du format  
graphique**

# Méthodologie scientifique pour évaluer l'efficacité d'un logo nutritionnel



Validation du Nutri-Score selon le cadre théorique publié dans la littérature et portant sur :

## validation du profil nutritionnel sous-tendant le Nutri-Score

*Townsend MS, AJCN 2010, Rayner et al, 2021*



- *Capacité du profil nutritionnel à classer correctement l'offre alimentaire (alignement avec les recommandations, variabilité)*
- *Validation par rapport à la consommation alimentaire, aux apports nutritionnels et aux biomarqueurs du statut nutritionnel, au niveau individuel*
- *Associations prospectives avec des critères de santé (+++)*

## validation du format graphique

*Grunert KG, Will JM, JPH 2007*



- *Capacité d'attirer l'attention des consommateurs*
- *Etre favorablement perçu*
- *Etre bien compris*
- *Avoir un impact favorable sur la qualité nutritionnelle des achats alimentaires (+++)*

# Méthodologie scientifique pour évaluer l'efficacité d'un logo nutritionnel



Validation du Nutri-Score selon le cadre théorique publié dans la littérature et portant sur :

## validation du profil nutritionnel sous-tendant le Nutri-Score

*Townsend MS, AJCN 2010, Rayner et al, 2021*



- *Capacité du profil nutritionnel à classer correctement l'offre alimentaire (alignement avec les recommandations, variabilité)*
- *Validation par rapport à la consommation alimentaire, aux apports nutritionnels et aux biomarqueurs du statut nutritionnel, au niveau individuel*
- *Associations prospectives avec des critères de santé (+++)*

## validation du format graphique

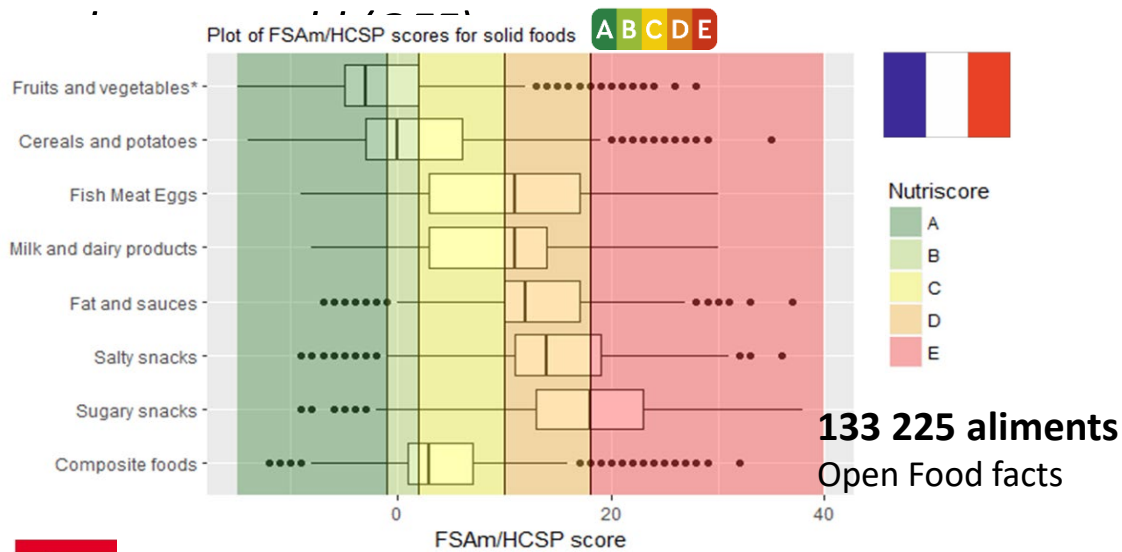
*Grunert KG, Will JM, JPH 2007*



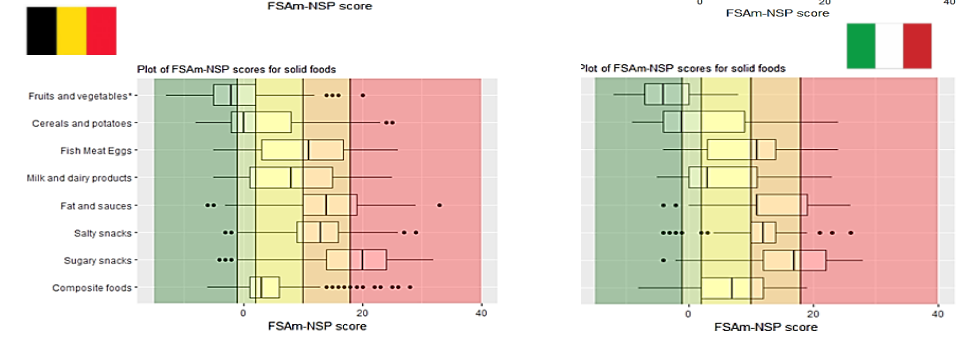
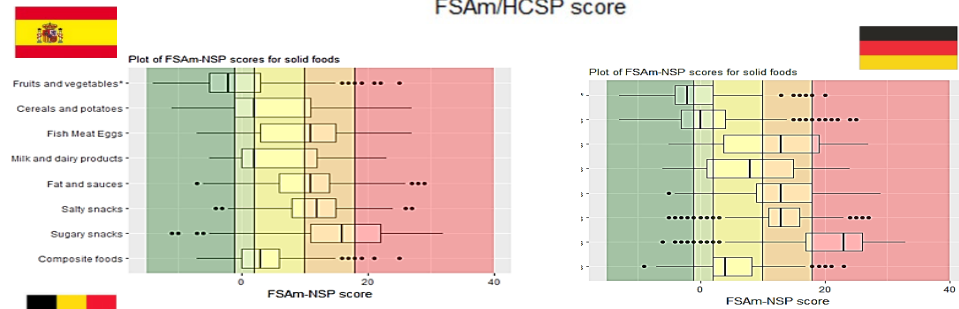
- *Capacité d'attirer l'attention des consommateurs*
- *Etre favorablement perçu*
- *Etre bien compris*
- *Avoir un impact favorable sur la qualité nutritionnelle des achats alimentaires (+++)*

# Capacité du profil nutritionnel (FSA-NPS) sous-tendant le Nutri-Score à classer correctement les aliments au sein de l'offre alimentaire

➔ Application du score FSA dans différentes bases de données de différents pays portant sur la composition alimentaire d'aliments génériques et d'aliments de marque (Open Food Facts OFF)



- La classification des aliments est globalement cohérente avec les recommandations nutritionnelles nationales  
*les fruits et légumes sont classés principalement dans les deux catégories les plus favorables de Nutri-Score, tandis que les produits sucrés, gras et salés sont classés principalement dans les deux catégories les moins favorables*
- Il existe une grande variabilité de la qualité nutritionnelle des aliments au sein des différentes catégories  
 ➔ comparaisons au sein de la même catégorie



British Journal of Nutrition, page 1 of 7  
 © The Author 2015  
 Application of the British Food Standards Agency nutrient profiling system in a French food composition database  
 Chantal Julia<sup>1,2\*</sup>, Emmanuelle Kesse-Guyot<sup>1</sup>, Mathilde Touvier<sup>1</sup>, Caroline Mijon<sup>1</sup>, Léopold Feuwa<sup>1</sup> and Serge Hercberg<sup>1,2</sup>  
<sup>1</sup>Université Paris 13, Équipe de Recherche en Épidémiologie Nutritionnelle (EREN), Centre de Recherche en Épidémiologie et Biostatistiques Sorbonne Paris Cité (CREDES), INSERM U1153 Inraes, F-75205 Paris, France, F-75205 Paris, France, F-75205 Paris 7, 75 rue Marcel Cachin, F-93017, Bobigny Cedex, France  
<sup>2</sup>Département de Santé Publique, Hôpital Avicenne (AP-HP), Bobigny, France

Journal of Nutrition, page 1 of 7  
 © The Author 2015  
 Discriminating nutritional quality of foods using the 5-Color nutrition label in the French food market: consistency with nutritional recommendations  
 Chantal Julia<sup>1,2\*</sup>, Pauline Ducrocq<sup>1</sup>, Sandrine Péneau<sup>1</sup>, Valérie Deschamps<sup>1</sup>, Caroline Mijon<sup>1</sup>, Léopold Feuwa<sup>1</sup>, Mathilde Touvier<sup>1</sup>, Serge Hercberg<sup>1</sup> and Emmanuelle Kesse-Guyot<sup>1</sup>

BMC Public Health, page 1 of 7  
 © The Author 2015  
 Performance of a five category front-of-pack labelling system – the 5-colour nutrition label – to differentiate nutritional quality of breakfast cereals in France  
 Chantal Julia<sup>1,2\*</sup>, Emmanuelle Kesse-Guyot<sup>1</sup>, Pauline Ducrocq<sup>1</sup>, Sandrine Péneau<sup>1</sup>, Mathilde Touvier<sup>1</sup>, Caroline Mijon<sup>1</sup> and Serge Hercberg<sup>1</sup>

Archives of Public Health, page 1 of 7  
 © The Author 2015  
 Ability of the Nutri-Score front-of-pack nutrition label to discriminate the nutritional quality of foods in the German food market and consistency with nutritional recommendations  
 Fabiane Saldon de Eshelberg<sup>1</sup>, Miriam Engel<sup>1</sup>, Pilar Galan<sup>1</sup>, Mathilde Touvier<sup>1</sup>, Serge Hercberg<sup>1,2\*</sup> and Chantal Julia<sup>1,2\*</sup>

Idem: Finlande, Norvège, Pays-Bas, Pologne, Portugal, Slovaquie, Suède, Suisse, UK

nutrients  
 MDPI  
 Performance of the Front-of-Pack Nutrition Label Nutri-Score to Discriminate the Nutritional Quality of Foods Products: A Comparative Study across 8 European Countries  
 Louise Dolan-Trévant<sup>1</sup>, Marion Egouff<sup>1,2</sup>, Serge Hercberg<sup>1</sup>, Fati Galan<sup>1</sup>, Juliette Soudan<sup>1</sup>, Morgane Falon<sup>1</sup>, Mathilde Touvier<sup>1</sup>, Emmanuelle Kesse-Guyot<sup>1</sup> and Chantal Julia<sup>1,2\*</sup>

# Méthodologie scientifique pour évaluer l'efficacité d'un logo nutritionnel



Validation du Nutri-Score selon le cadre théorique publié dans la littérature et portant sur :

## validation du profil nutritionnel sous-tendant le Nutri-Score

*Townsend MS, AJCN 2010, Rayner et al, 2021*



- *Capacité du profil nutritionnel à classer correctement l'offre alimentaire (alignement avec les recommandations, variabilité)*
- *Validation par rapport à la consommation alimentaire, aux apports nutritionnels et aux biomarqueurs du statut nutritionnel, au niveau individuel*
- *Associations prospectives avec des critères de santé (+++)*

## validation du format graphique

*Grunert KG, Will JM, JPH 2007*



- *Capacité d'attirer l'attention des consommateurs*
- *Etre favorablement perçu*
- *Etre bien compris*
- *Avoir un impact favorable sur la qualité nutritionnelle des achats alimentaires (+++)*



# Association du système de profil nutritionnel (FSA-NPS) sous-tendant le Nutri-Score avec la consommation alimentaire, l'apport nutritionnel et divers biomarqueurs de l'état nutritionnel (au niveau individuel)

Cohérence démontrée dans différentes populations d'études :

- *cohorte NutriNet-Santé (n=4225)*
- *cohorte SU.VI.MAX (n=5882)*
- *étude transversale ENNS (échantillon représentatif de la population française (n=2754))*

**La consommation d'aliments présentant les scores les plus faibles pour le profil nutritionnel FSA qui sous-tend Nutri-Score (correspondant à des aliments avec un meilleur Nutri-Score) est associée avec une meilleure adhésion aux recommandations nutritionnelles (PNNS-GS) :**

- **avec des apports caloriques, en acides gras saturés et sucres ajoutés plus faibles et des apports plus élevés en acides gras polyinsaturés, fibres, vitamines et minéraux**
- **des taux sanguins plus élevés pour divers biomarqueurs antioxydants (sélénium, bêta-carotène et vitamine C)**

## Development and Validation of an Individual Dietary Index Based on the British Food Standard Agency Nutrient Profiling System in a French Context<sup>1-3</sup>

Chantal Julia,<sup>4,5\*</sup> Mathilde Touvier,<sup>4</sup> Caroline Méjean,<sup>4</sup> Pauline Ducrot,<sup>4</sup> Sandrine Péneau,<sup>4</sup> Serge Hercberg,<sup>4,5</sup> and Emmanuelle Kesse-Guyot<sup>4</sup>

<sup>1</sup>Paris 13 University, Sorbonne Paris Cité, Nutritional Epidemiology Research Team (Eren), Epidemiology and Statistics Research Center (CRESS), UMR 1153 Inserm, U1125 INRA, CNAM, Paris 5 University, Paris 7 University, F-93017, Bobigny, France; and <sup>2</sup>Public Health Department, Avicenne Hospital (AP-HP), Bobigny, France

Eur J Nutr  
DOI 10.1007/s00394-015-1006-y



ORIGINAL CONTRIBUTION

## Validation of the FSA nutrient profiling system dietary index in French adults—findings from SUVIMAX study

Chantal Julia<sup>1,2</sup> · Caroline Méjean<sup>1</sup> · Mathilde Touvier<sup>1</sup> · Sandrine Péneau<sup>1</sup> · Camille Lassale<sup>1</sup> · Pauline Ducrot<sup>1</sup> · Serge Hercberg<sup>1,2</sup> · Emmanuelle Kesse-Guyot<sup>1</sup>

ARTICLE // Article



SCORE DE QUALITÉ NUTRITIONNELLE DES ALIMENTS DE LA FOOD STANDARDS AGENCY APPLIQUÉ AUX CONSOMMATIONS ALIMENTAIRES INDIVIDUELLES DES ADULTES EN FRANCE // APPLICATION OF THE FOOD STANDARDS AGENCY NUTRIENT PROFILING SYSTEM TO INDIVIDUAL DIET IN FRENCH ADULTS

Valérie Deschamps<sup>1</sup> (valerie.deschamps@univ-paris13.fr), Chantal Julia<sup>2,3</sup>, Benoît Salanave<sup>1</sup>, Charlotte Verdout<sup>1</sup>, Serge Hercberg<sup>4,5</sup>, Katia Castetbon<sup>4</sup>

<sup>1</sup>Unité de surveillance périnatale et nutritionnelle (Uspen), Institut de veille sanitaire, Université Paris 13, Centre de recherche en épidémiologie et statistiques, Bobigny, France  
<sup>2</sup>Équipe de recherche en épidémiologie nutritionnelle (Eren), Centre de recherche en épidémiologie et statistiques, UMR Inserm U1153/Inra U1125/Cnam/Université Paris 13, Bobigny, France  
<sup>3</sup>Département de santé publique, Hôpital Avicenne, Bobigny, France

Submitted: 23.04.2015 // Date of publication: 04.09.2015

# Méthodologie scientifique pour évaluer l'efficacité d'un logo nutritionnel



Validation du Nutri-Score selon le cadre théorique publié dans la littérature et portant sur :

## validation du profil nutritionnel sous-tendant le Nutri-Score

*Townsend MS, AJCN 2010, Rayner et al, 2021*



- *Capacité du profil nutritionnel à classer correctement l'offre alimentaire (alignement avec les recommandations, variabilité)*
- *Validation par rapport à la consommation alimentaire, aux apports nutritionnels et aux biomarqueurs du statut nutritionnel, au niveau individuel*
- *Associations prospectives avec des critères de santé (+++)*

## validation du format graphique

*Grunert KG, Will JM, JPH 2007*

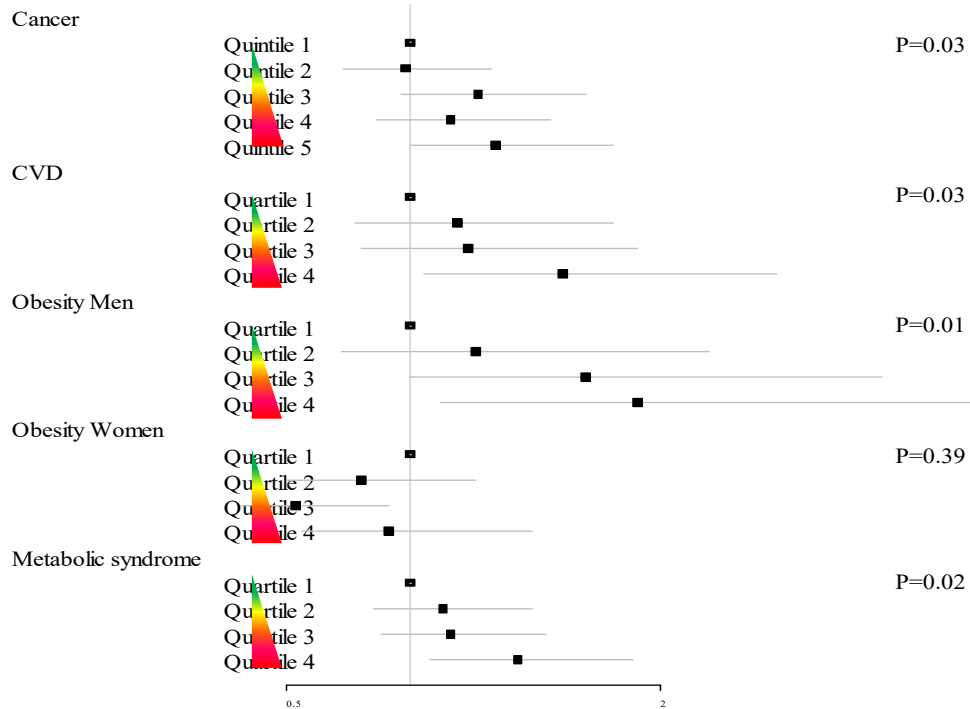


- *Capacité d'attirer l'attention des consommateurs*
- *Etre favorablement perçu*
- *Etre bien compris*
- *Avoir un impact favorable sur la qualité nutritionnelle des achats alimentaires (+++)*

# Associations prospectives entre le profil nutritionnel sous-tendant le calcul du Nutri-Score (FSA-NPS) et des critères de santé dans des études de cohortes

La consommation d'aliments avec **des scores plus élevés pour le profil nutritionnel FSA-NPS** (correspondant à des aliments moins bien classés sur l'échelle du Nutri-Score), est associée avec un risque plus élevé de maladies chroniques:

## → Cohorte SU.VI.MAX : n=6435 sujets



## → Cohorte NutriNet-Santé, n=46 864 sujets

**+ 34 % cancers**  
**+ 61 % maladies CV**  
**+ 61 % obésité** (chez l'homme)  
 (gain de poids dans les 2 sexes)  
**+ 43 % syndrome métabolique**

**Nutrient Profile of Foods Consumed with the Use of the British Food Standards Agency Nutrient Profiling System Is Associated with Metabolic Syndrome in the Supplémentation en Vitamines et Minéraux Antioxydants Cohort<sup>1-3</sup>**

Chantal Julia,<sup>1,2,4</sup> Léopold K Fezeu,<sup>4</sup> Pauline Ducrocq,<sup>4</sup> Caroline Méjean,<sup>4</sup> Sandrine Péneau,<sup>4</sup> Mathilde Touvier,<sup>4</sup> Serge Hercberg,<sup>4,5</sup> and Emmanuelle Kesse-Guyot<sup>4</sup>

<sup>1</sup>Paris 13 University, Nutritional Epidemiology Research Team, Research Center for Epidemiology and Biostatistics Sorbonne Paris Cité (CREDES), 11111 Inseam, 11121 INRA, CNAM, CMMU Sorbonne Paris Cité, Bobigny, France; and <sup>2</sup>Public Health Department, Antananarivo Hospital (AP-H), Antananarivo, Madagascar

Original scientific paper

**Prospective association between a dietary quality index based on a nutrient profiling system and cardiovascular disease risk**

Solia Adriouch<sup>1</sup>, Chantal Julia<sup>1,2</sup>, Emmanuelle Kesse-Guyot<sup>1</sup>, Caroline Méjean<sup>1</sup>, Pauline Ducrocq<sup>1</sup>, Sandrine Péneau<sup>1</sup>, Mathilde Donnemfeld<sup>1</sup>, Mélanie Deschasaux<sup>1</sup>, Mehdi Menai<sup>1</sup>, Serge Hercberg<sup>1,2</sup>, Mathilde Touvier<sup>1,3</sup> and Léopold K Fezeu<sup>1,4</sup>

**+ 40 % MCV**  
**+ 52 % cancers du sein**  
**+ 31 % asthme (H) + 21 % (F)**

International Journal of Cardiology

Association between a dietary quality index based on the food standard agency nutrient profiling system and cardiovascular disease risk among French adults

Solia Adriouch<sup>1,2</sup>, Chantal Julia<sup>1,2</sup>, Emmanuelle Kesse-Guyot<sup>1</sup>, Pauline Ducrocq<sup>1</sup>, Sandrine Péneau<sup>1</sup>, Karen E. Assmann<sup>3</sup>, Mélanie Deschasaux<sup>1</sup>, Serge Hercberg<sup>1,2</sup>, Mathilde Touvier<sup>1,2,3</sup>, Léopold K Fezeu<sup>1,4</sup>

British Journal of Nutrition, page 1 of 9  
 © The Author 2015

Prospective association between cancer risk and an individual dietary index based on the British Food Standards Agency Nutrient Profiling System

Mathilde Donnemfeld<sup>1</sup>, Chantal Julia<sup>1,2</sup>, Emmanuelle Kesse-Guyot<sup>1</sup>, Caroline Méjean<sup>1</sup>, Pauline Ducrocq<sup>1</sup>, Sandrine Péneau<sup>1</sup>, Mélanie Deschasaux<sup>1</sup>, Paule Latino-Martel<sup>1</sup>, Léopold Fezeu<sup>1</sup>, Serge Hercberg<sup>1,2</sup> and Mathilde Touvier<sup>1,3</sup>

<sup>1</sup>Centre de Recherche en Épidémiologie et Statistiques, Équipe de Recherche en Épidémiologie Nutritionnelle (EREN), Université Paris 13, Inseam (11153), Inra (11125), Cnam, CMMU Sorbonne Paris Cité, F-93017 Bobigny, France

Preventive Medicine 61 (2015) 109–114  
 Contents lists available at ScienceDirect  
 Preventive Medicine  
 journal homepage: www.elsevier.com/locate/ypmed

Prospective associations between a dietary index based on the British Food Standard Agency nutrient profiling system and 13-year weight gain in the SU.VI.MAX cohort

Chantal Julia<sup>1,2,3,4</sup>, Pauline Ducrocq<sup>1,3</sup>, Camille Lassale<sup>1</sup>, Léopold Fezeu<sup>1</sup>, Caroline Méjean<sup>1</sup>, Sandrine Péneau<sup>1</sup>, Mathilde Touvier<sup>1</sup>, Serge Hercberg<sup>1,3</sup>, Emmanuelle Kesse-Guyot<sup>1</sup>

<sup>1</sup>Université Paris 13, Équipe de Recherche en Épidémiologie Nutritionnelle (EREN), Centre de Recherche en Épidémiologie et Statistiques, Inseam (11153), Inra (11125), Cnam, CMMU Sorbonne Paris Cité, 75 rue Henri Caplan, F-93017 Bobigny, France

<sup>2</sup>Équipe de Recherche en Épidémiologie Nutritionnelle (EREN), Centre de Recherche en Épidémiologie et Statistiques, Inseam (11153), Inra (11125), Cnam, CMMU Sorbonne Paris Cité, 75 rue Henri Caplan, F-93017 Bobigny, France

<sup>3</sup>Équipe de Recherche en Épidémiologie Nutritionnelle (EREN), Centre de Recherche en Épidémiologie et Statistiques, Inseam (11153), Inra (11125), Cnam, CMMU Sorbonne Paris Cité, 75 rue Henri Caplan, F-93017 Bobigny, France

**BMJ Open** Are self-reported unhealthy food choices associated with an increased risk of breast cancer? Prospective cohort study using the British Food Standards Agency nutrient profiling system

Mélanie Deschasaux<sup>1,2</sup>, Chantal Julia<sup>1,3</sup>, Emmanuelle Kesse-Guyot<sup>1,2</sup>, Lucie Lécuyer<sup>1,2</sup>, Solia Adriouch<sup>1</sup>, Caroline Méjean<sup>1</sup>, Pauline Ducrocq<sup>1</sup>, Sandrine Péneau<sup>1</sup>, Paule Latino-Martel<sup>1</sup>, Léopold K Fezeu<sup>1</sup>, Philippine Fassier<sup>1,2</sup>, Serge Hercberg<sup>1,2,3</sup>, Mathilde Touvier<sup>1,2</sup>

British Journal of Nutrition (2015), 122, 65–70  
 © The Author 2015

Association between an individual dietary index based on the British Food Standard Agency Nutrient Profiling System and asthma symptoms

Roland M. Andrianasolo<sup>1</sup>, Chantal Julia<sup>1,2</sup>, Raphaëlle Varraso<sup>3,4</sup>, Manon Egneff<sup>1</sup>, Mathilde Touvier<sup>1</sup>, Emmanuelle Kesse-Guyot<sup>1</sup>, Serge Hercberg<sup>1,2</sup> and Pilar Galan<sup>1</sup>

# Associations prospectives entre le profil nutritionnel sous-tendant le calcul du Nutri-Score (FSA-NPS) et la mortalité dans des études de cohortes

## Cohorte SUN

- 20 053 adultes (âge moyen: 38 ans)
- Suivi médian : 10,9 ans
- 407 décès enregistrés



Multi-adjusted Cox proportional hazards models

## Cohorte ENRICA

- 12 054 adultes (> 18 ans)
- Suivi médian: 8,7 ans
- 514 décès enregistrés

## La consommation d'aliments avec des scores plus élevés pour le profil nutritionnel FSA-NPS

(correspondant à des aliments moins bien classés sur l'échelle du Nutri-Score), est associée à une mortalité plus élevée:

→ **mortalité globale** (HR Q4 versus Q1 = 1.82; 95% CI: 1.34 à 2.47; p-trend<0.001) **et mortalité par cancer** (HR: 2.44; 95% CI: 1.54 à 3.85; p-trend<0.001)

→ Le score FSA-NPS DI est corrélé négativement avec l'index d'adhésion aux recommandations nutritionnelles espagnoles (coefficient de corrélation de Pearson [r= -0.51] et avec l'index de la Diète Méditerranéenne (r = -0.45).

→ **mortalité globale** (Q4 versus Q1 1,93, 95% CI 1.34 to 2,79, P-trend<0.001)

L'association est légèrement plus forte pour la **mortalité cardiovasculaire** et équivalente pour celle par cancer.



La classification des aliments selon le système de profils nutritionnels qui sous-tend le Nutri-Score est cohérente avec les recommandations nutritionnelles méditerranéennes et nationales.

Gómez-Donoso C, Martínez-González MA, Perez-Cornago A, Sayón-Orea C, Martínez A, Bes-Rastrollo M, *Clin Nutr*, 2020

Original Research Communications



Five-color Nutri-Score labeling and mortality risk in a nationwide, population-based cohort in Spain: the Study on Nutrition and Cardiovascular Risk in Spain (ENRICA)

Carolina Donat-Vargas,<sup>1,2,3</sup> Helena Sandoval-Insauti,<sup>2,4</sup> Jimena Rey-García,<sup>2,5</sup> Jose Ramón Banegas,<sup>2</sup> Fernando Rodríguez-Artalejo,<sup>1,2</sup> and Pilar Guallar-Castillón<sup>1,2</sup>

<sup>1</sup>Instituto Madrileño de Estudios Avanzados (IMDEA)-Alimentación, Campus of International Excellence, Universidad Autónoma de Madrid + Consejo Superior de Investigaciones Científicas (CEI UAM+CSIC), Madrid, Spain; <sup>2</sup>Department of Preventive Medicine and Public Health, School of Medicine, Universidad Autónoma de Madrid-IdiPaz, Biomedical Research Center Network for Epidemiology and Public Health (CIBERESP), Madrid, Spain; <sup>3</sup>Unit of Nutritional Epidemiology, Institute of Environmental Medicine (IMM), Karolinska Institutet, Stockholm, Sweden; <sup>4</sup>Department of Nutrition, Harvard T.H. Chan School of Public Health, Boston, MA, USA; and <sup>5</sup>Internal Medicine Department, Ramón y Cajal University Hospital, Madrid, Spain

# Associations prospectives entre le profil nutritionnel sous-tendant le calcul du Nutri-Score (FSA-NPS) et des critères de santé dans la cohorte européenne EPIC (10 pays européens) (European Prospective Investigation into Cancer and Nutrition)

## CANCER

- **471 495 adultes** (âge moyen: 51,2 ans)
- **suivi médian : 15,3 ans**
- **49 794 cancers incidents**



## MORTALITE

- **501 594 adultes** (âge moyen: 52 ans)
- **suivi médian : 17 ans**
- **53 112 décès**

**La consommation d'aliments avec des scores plus élevés pour le profil nutritionnel FSA-NPS sous-tendant le Nutri-Score (correspondant à des aliments moins bien classés par Nutri-Score), est associée à:**

→ **Cancer tous sites confondus** (*HR Q5 vs Q1 (95%CI)=1.07 (1.03 à 1.10), P-trend<.0001*)

→ **cancers colo-rectaux, voies aéro-digestives supérieures, estomac, poumon** (pour les hommes), **et foie et sein (post-ménopause)** pour les femmes (*tous P<0.05*)

→ **mortalité toute cause** (*HR 1.07, 95% CI 1.03 à 1.10, P-trend<0.001*)

→ **mortalité par cancer** (*1.08, P<0.001*), **par maladies du système circulatoire** (*1.04, P=0.06*), **respiratoire** (*1.39, P <0.001*), et **digestif** (*1.22, P=0.03*)

## PLOS MEDICINE

OPEN ACCESS PEER-REVIEWED  
RESEARCH ARTICLE

Nutritional quality of food as represented by the FSA-NPS nutrient profiling system underlying the Nutri-Score label and cancer risk in Europe: Results from the EPIC prospective cohort study

Mélanie Deschasaux, Inge Huybrechts, Neil Murphy, Chantal Julia, Serge Hercberg, Bernard Srour, Emmanuelle Kesse-Guyot, Paule Latino-Martel, Carine Bleszy, Corinne Casagrande, Mazda Jenab, Heather Ward, Elisabete Weiderpass, [...] Mathilde Touvier [view all]

268 Save	53 Citation
31,674 View	150 Share

Multi-adjusted Cox proportional hazards models

## thebmj

RESEARCH

OPEN ACCESS

Check for updates

Association between nutritional profiles of foods underlying Nutri-Score front-of-pack labels and mortality: EPIC cohort study in 10 European countries

Mélanie Deschasaux, researcher, Inge Huybrechts, scientist, Chantal Julia, associate professor, Serge Hercberg, professor, [...], Pietro Ferrari, group head, Elio Riboli, professor, Marc J Gunter, section head, Mathilde Touvier, team head.



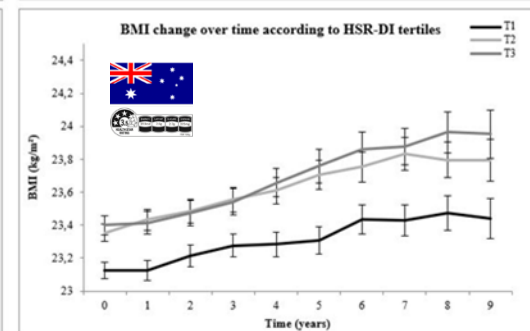
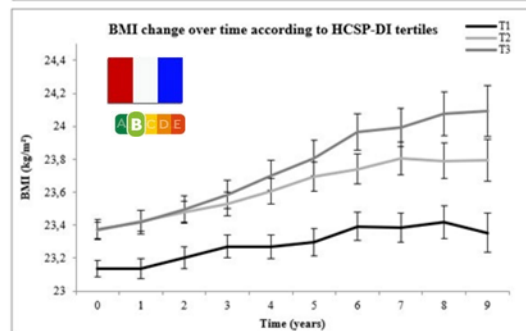
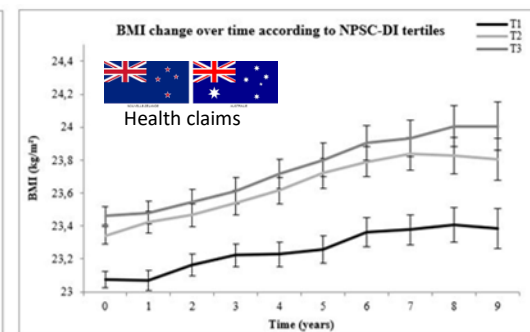
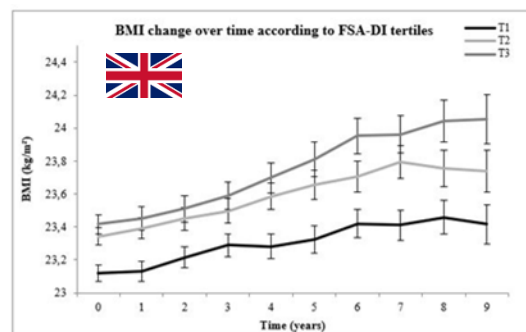
# Associations entre le profil nutritionnel sous-tendant le Nutri-Score et le gain de poids, le surpoids et l'obésité - Comparaisons entre divers variants du score FSA-NPS

Nutri-Score est basé sur le profil nutritionnel original FSA-NPS qui a subi quelques modifications faites par le Haut Conseil de la Santé Publique (FSA-HCSP). D'autres variantes sont utilisées: pour le calcul du logo australien des étoiles HSR (FSA-HSR) ou pour déterminer si un produit est éligible ou non pour une allégation santé en Australie/Nouvelle-Zélande (FSA-NPSC)

## Estimation des associations prospectives entre les 4 variants du FSA NPS, le gain de poids, le surpoids et l'obésité

Cohorte NutriNet-Santé (n=71 178)

- Les 4 variants du score FSA NPS sont prospectivement associés à une augmentation de l'IMC et au risque de surpoids
- Le score FSA-HCSP qui sous-tend le Nutri-Score apparaît, par rapport aux autres variants du score, comme celui montrant l'association significativement la plus importante avec le risque de surpoids



Augmentation du risque de surpoids:

- HRT3vs.T1=1.27 [1.17-1.37] pour le FSA-HCSP (Nutri-Score)
- HRT3vs.T1=1.18 [1.09-1.28], pour le FSA-NPS (original)
- HRT3vs.T1=1.14 [1.06-1.24] pour le FSA-NPSC (allégations)
- HRT3vs.T1=1.12 [1.04-1.21] pour le FSA-HSR (HSR Australie)

# Méthodologie scientifique pour évaluer l'efficacité d'un logo nutritionnel



Validation du Nutri-Score selon le cadre théorique publié dans la littérature et portant sur :

**validation du profil nutritionnel  
sous-tendant le Nutri-Score**

**validation du format  
graphique**

*Grunert KG, Will JM, JPH 2007*

# Méthodologie scientifique pour évaluer l'efficacité d'un logo nutritionnel



Validation du Nutri-Score selon le cadre théorique publié dans la littérature et portant sur :

validation du profil nutritionnel sous-tendant le Nutri-Score

validation du format graphique

*Grunert KG, Will JM, JPH 2007*



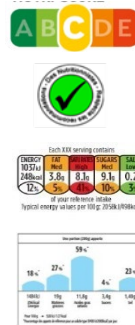
- *Capacité d'attirer l'attention des consommateurs*
- *Etre favorablement perçu*
- *Etre bien compris*
- *Avoir un impact favorable sur la qualité nutritionnelle des achats alimentaires (+++)*

## Cohorte NutriNet-Santé, questionnaires auto-administrés

■ n=13 578

■ 4 formats comparés:

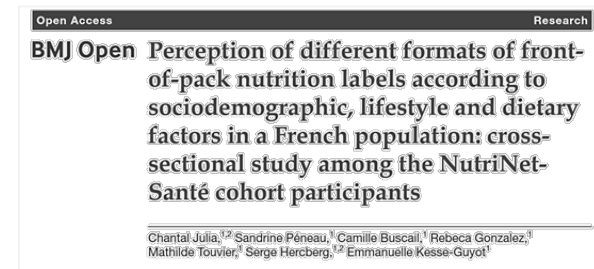
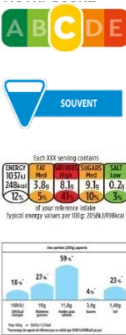
- Nutri-Score (logo 5-Couleurs)
- Pick the Tick
- Multiple traffic lights (MTL)
- Reference Intakes (soutenu par industriels)



■ n=21 702

■ 4 formats comparés:

- Nutri-Score (logo 5 couleurs)
- SENS (soutenu par les distributeurs)
- Multiple traffic lights (MTL)
- Reference Intakes (soutenu par industriels)



Nutri-Score (logo 5 couleurs) est le logo le **plus facile à identifier** et celui considéré comme le **plus simple à trouver sur l'emballage et à comprendre**.

Nutri-Score : **plus fort soutien de la population** (*format préféré*), notamment chez les personnes ayant la **plus faible adhésion aux recommandations nutritionnelles**

# Méthodologie scientifique pour évaluer l'efficacité d'un logo nutritionnel



Validation du Nutri-Score selon le cadre théorique publié dans la littérature et portant sur :

validation du profil nutritionnel sous-tendant le Nutri-Score

validation du format graphique

*Grunert KG, Will JM, JPH 2007*



- *Capacité d'attirer l'attention des consommateurs*
- *Etre favorablement perçu*
- *Etre bien compris*
- *Avoir un impact favorable sur la qualité nutritionnelle des achats alimentaires (+++)*

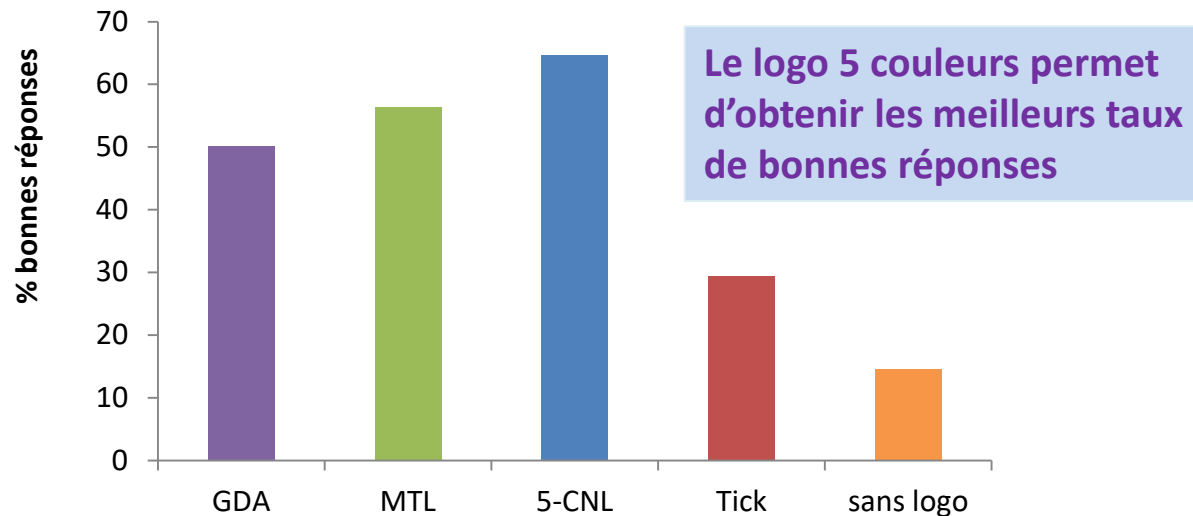


# Compréhension objective de différents logos nutritionnels (France)

n=13 578 sujets; 4 logos testés: MTL, GDA, Tick, 5CNL/Nutri-Score + aucun logo

## Classification de 3 produits en fonction de leur qualité nutritionnelle globale

5 familles d'aliments (plats préparés à base de poisson, pizza, produits apéritif, yaourt et mueslis) comprenant à chaque fois 3 produits



- Globalement, le logo 5 couleurs est le plus performant, suivi des MTL, GDA et du Tick
- Le format 5 couleurs est le plus performant quel que soit la catégorie socio-démographique considérée.

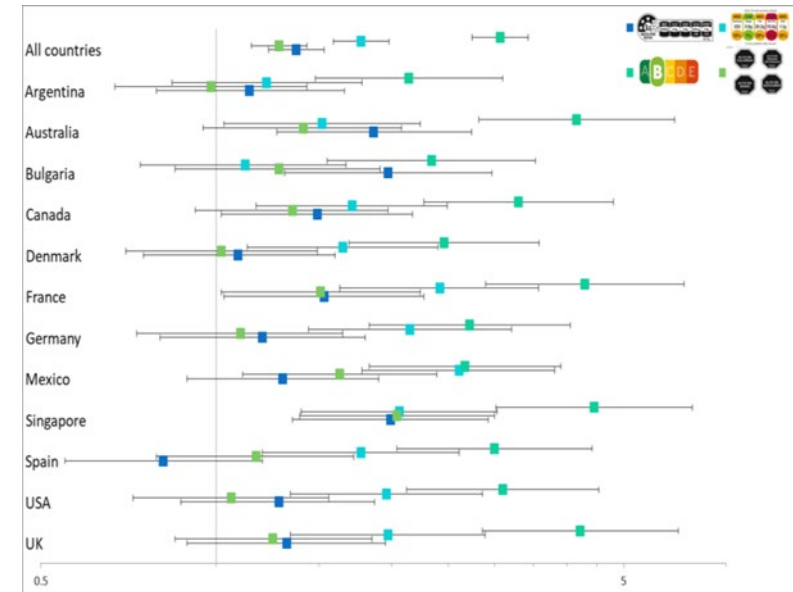
# Etude de la compréhension objective: capacité du Nutri-Score à classer correctement la qualité des aliments vs autres logos



● **12 Pays (12 000 participants):** France, Espagne, Allemagne, UK, Danemark, Bulgarie, USA, Canada, Mexique, Argentine, Australie, Singapour

● **6 pays supplémentaires (6378 participants):** Belgique, Italie, Pays Bas, Pologne, Portugal et Suisse

Analyse du changement dans la capacité des participants à classer 3 produits appartenant à 3 catégories (pizzas, gâteaux, céréales petit déjeuner) en fonction de leur qualité nutritionnelle 1) d'abord présentés sans logo 2) puis avec un des 5 logos testés affiché sur les emballages



**Dans les 18 pays et pour les 3 catégories d'aliments testés, le Nutri-Score est le plus efficace pour aider les consommateurs à classer les aliments en fonction de leur qualité nutritionnelle suivi par les Multiple Traffic lights, les Health Star ratings, les Warnings et les RI/GDA**

Article  
**Objective Understanding of Front-of-Package Nutrition Labels: An International Comparative Experimental Study across 12 Countries**

Manon Egnell<sup>1,\*</sup>, Zenobia Talati<sup>2</sup>, Serge Hercberg<sup>1,3</sup>, Simone Pettigrew<sup>2,4</sup> and Chantal Julia<sup>1,3,4</sup>

<sup>1</sup> Sorbonne Paris Cité Epidemiology and Statistics Research Center (CRESS), U1153 Inserm, U1125 Inra, Cnam, Paris 13 University, Nutritional Epidemiology Research Team (EREN), 93000 Bobigny, France; s.hercberg@eren.smbh.univ-paris13.fr (S.H.); c.julia@eren.smbh.univ-paris13.fr (C.J.)  
<sup>2</sup> School of Psychology, Curtin University, Kent St, Bentley, WA 6102, Australia; zenobia.talati@curtin.edu.au (Z.T.); simone.pettigrew@curtin.edu.au (S.P.)  
<sup>3</sup> Public health department, Avicenne Hospital, AP-HP, 93000 Bobigny, France

Egnell et al. *International Journal of Behavioral Nutrition and Physical Activity* (2020) 17:146  
<https://doi.org/10.1186/s12966-020-01053-z>

International Journal of Behavioral Nutrition and Physical Activity

**RESEARCH** Open Access

**Objective understanding of the Nutri-score front-of-pack label by European consumers and its effect on food choices: an online experimental study**

Manon Egnell<sup>1</sup>, Zenobia Talati<sup>2</sup>, Pilar Galan<sup>1</sup>, Valentina A. Andreeva<sup>1</sup>, Stefanie Vandevijvere<sup>3</sup>, Marion Gombaud<sup>4</sup>, Louise Diéno-Trécant<sup>1</sup>, Serge Hercberg<sup>1</sup>, Simone Pettigrew<sup>2</sup> and Chantal Julia<sup>1,4</sup>\*

**Abstract**  
**Background:** The effectiveness of front-of-pack nutrition labels (FoPLs) may be influenced by national context. In light of the ongoing efforts to harmonize FoPLs across Europe, this study aimed to compare the effectiveness of five FoPLs (Health Star Rating system, Multiple Traffic Lights, Nutri-Score, Reference Intakes, Warning symbols) on








Appetite

Available online 9 May 2023, 106587

In Press, Journal Pre-proof [?](#) What's this? [↗](#)



## Impact of front-of-pack nutrition labelling in consumer understanding and use across socio-economic status: A systematic review

[Anita Shrestha<sup>a</sup>](#)  [✉](#), [Katherine Cullerton<sup>b</sup>](#)  [✉](#), [Katherine M. White<sup>c</sup>](#)  [✉](#), [Jenni Mays<sup>a</sup>](#)  [✉](#),  
[Margo Sendall<sup>d</sup>](#)  [✉](#)

- This systematic review aimed to assess the impact of FOPL on consumer understanding and usage across socio-economic gradients
- From 2011 to March 2022
- 36 articles. In general, people of all SES groups were aware of and more likely to pay attention towards FOPL than the nutrition information panel provided on the back of the package. However, the understanding and usage were relatively poor, particularly in low SES groups. While studies conducted in low SES populations suggest FOPL increased the purchase intention of healthy products, the stratified analysis across SES showed less beneficial effects in low SES individuals. **The findings suggest simplified and easy-to-understand FOPLs such as Nutri-score and traffic light labelling are likely to be effective for all populations including low SES groups.** Overall, the review suggests FOPLs are more visible than the nutrition information panel and may guide healthier food choices for people of all SES backgrounds. It is unclear whether FOPL influences actual purchasing and food intake as there are insufficient studies comparing the effects among higher and lower SES populations.

# Méthodologie scientifique pour évaluer l'efficacité d'un logo nutritionnel



Validation du Nutri-Score selon le cadre théorique publié dans la littérature et portant sur :

validation du profil nutritionnel sous-tendant le Nutri-Score

validation du format graphique

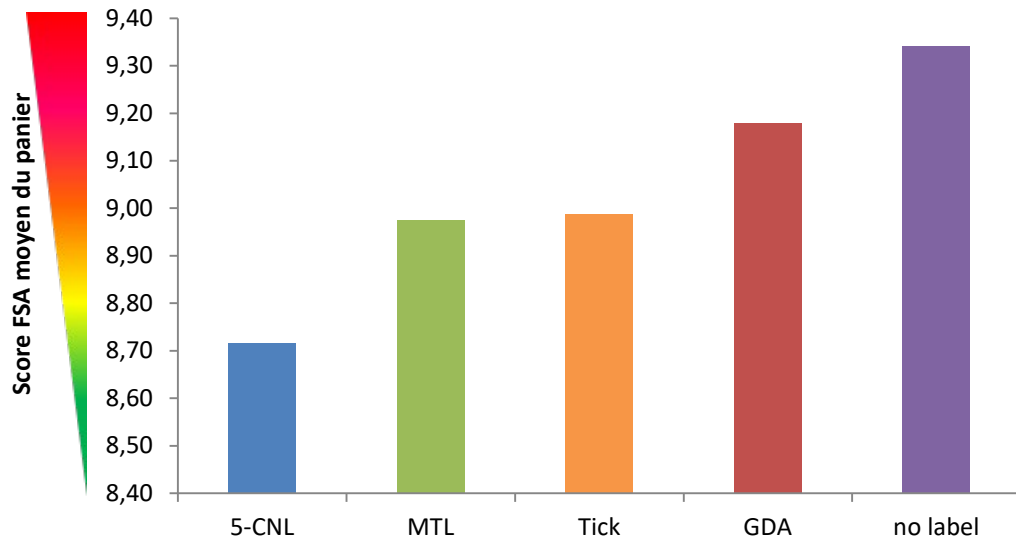
*Grunert KG, Will JM, JPH 2007*



- *Capacité d'attirer l'attention des consommateurs*
- *Etre favorablement perçu*
- *Etre bien compris*
- *Avoir un impact favorable sur la qualité nutritionnelle des achats alimentaires (+++)*

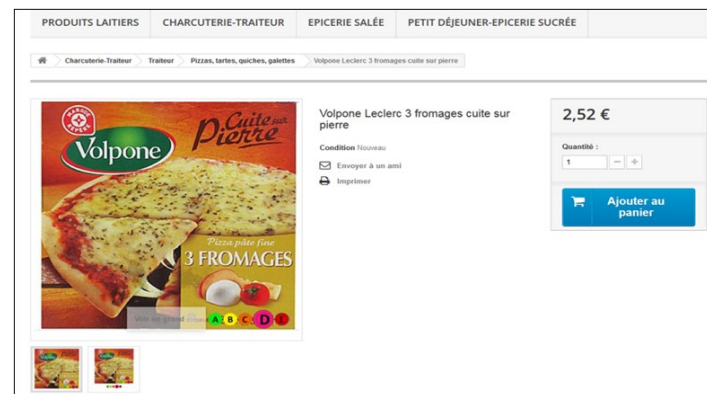
# Impact de différents logos nutritionnels sur les intentions d'achat : essai d'intervention randomisé dans un supermarché virtuel en ligne

## Qualité nutritionnelle globale



n = 11,981

- Le logo 5 couleurs augmente de façon significative la qualité nutritionnelle globale du panier d'achat suivi par les MTL et le logo Tick



	5C	MTL	Tick	GDA	no_label	p_value
Prix moyen (euros)	28.41	28.42	28.30	28.44	28.45	1.00
Nombre de produits	13.22	13.11	13.22	13.26	13.20	0.97

*Pas de différence significative pour le prix et le nombre de produits ajoutés au panier quelque soit le logo*

Le logo 5 couleurs est le seul logo permettant de réduire significativement à la fois la teneur en lipides, acides gras saturés et sodium du panier d'achat. Enfin, ce logo est également le plus efficace au sein de sous-groupes de population basés sur l'âge, le niveau d'étude, le revenu, l'indice de masse corporel et le niveau de connaissances en nutrition.





# Impact du Nutri-Score sur les intentions d'achat (supermarché expérimental en ligne) dans des populations à risque spécifiques

3 essais contrôlés randomisés dans un supermarché expérimental en ligne testant Nutri-Score vs GDA/RIs vs aucun label



étudiants  
*n=2 907*



Population de faible  
niveau socio-économique  
*n=524*



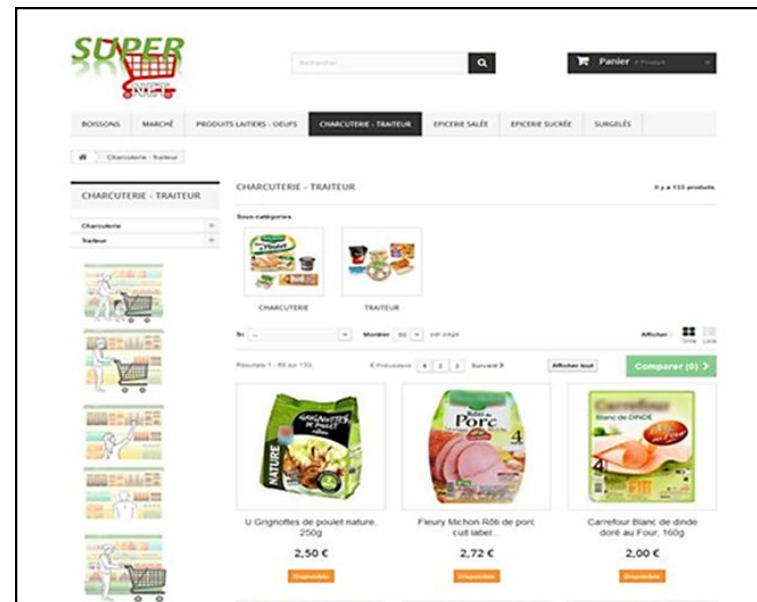
Individus souffrant de  
maladies chroniques  
*n=2 431*



Dans les 3 groupes, **Nutri-Score améliore la qualité nutritionnelle globale du panier d'achat**, reflétée par un score FSAm-NPS/HCSP plus faible.

L'affichage du Nutri-Score permet de réduire le contenu en **calories, acides gras saturés** et en **sodium** des paniers d'achat.

Nutri-Score aboutit à des substitutions entre groupes alimentaires avec un **transfert vers des aliments bruts ou faiblement transformés** et en particulier les fruits frais et la viande fraîche



Egnell et al. *International Journal of Behavioral Nutrition and Physical Activity*  
(2020) 17:146  
<https://doi.org/10.1186/s12966-020-01053-z>

International Journal of Behavioral  
Nutrition and Physical Activity

RESEARCH

Open Access

Objective understanding of the Nutri-score front-of-pack label by European consumers and its effect on food choices: an online experimental study



Manon Egnell <sup>1\*</sup>, Zenobia Talati <sup>2</sup>, Pilar Galán <sup>1</sup>, Valentina A. Andreeva <sup>1</sup>, Stefanie Vandevijvere <sup>3</sup>, Marion Gombaud <sup>1</sup>, Louise Dréano-Trécant <sup>1</sup>, Serge Hercberg <sup>1,4</sup>, Simone Pettigrew <sup>2,5</sup> and Chantal Julia <sup>1,4\*</sup>

#### Abstract

**Background:** The effectiveness of Front-of-Pack nutrition Labels (FoPLs) may be influenced by national context. In light of the ongoing efforts to harmonize FoPLs across Europe, this study aimed to compare the effectiveness of five FoPLs (Health Star Rating system, Multiple Traffic Lights, Nutri-Score, Reference Intakes, Warning symbols) on consumer understanding and food choice in 12 European countries.

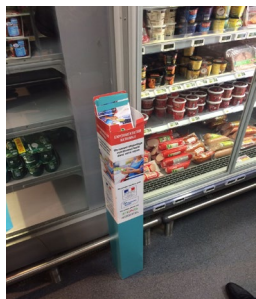
**Methods:** In 2018–2019, for three food categories, approximately 1000 participants per country were asked to select which food they would prefer to purchase between three products with distinct nutritional quality profiles.

# Impact du Nutri-Score sur les achats (en vie réelle)

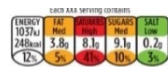
## Evaluation de la qualité nutritionnelle du panier d'achat

### Expérimentation en supermarchés réels

- 60 supermarchés, 4 zones françaises
- Données collectées: tickets d'achat (1 748 000 produits)
- 4 logos testés



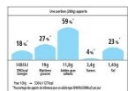
+ 4,5%



+ 3,9%



+ 3,3%



0%

Journal of the Academy of Marketing Science  
<https://doi.org/10.1007/s11747-020-00723-5>

ORIGINAL EMPIRICAL RESEARCH



Effects of front-of-pack labels on the nutritional quality of supermarket food purchases: evidence from a large-scale randomized controlled trial

Pierre Dubois<sup>1</sup> · Paulo Albuquerque<sup>2</sup> · Olivier Allais<sup>3</sup> · Céline Bonnet<sup>1</sup> · Patrice Bertail<sup>4</sup> · Pierre Combris<sup>3</sup> · Saadi Lahlou<sup>5</sup> · Natalie Rigal<sup>6</sup> · Bernard Ruffieux<sup>6</sup> · Pierre Chandon<sup>2</sup>

### Expérimentation en magasins expérimentaux

- 691 participants ; 5 logos testés

nutritional quality of the shopping cart

General population      Households < 2000€/months

Nutri-Score		+ 9.3 %	+ 9.4 %
Health Star Rating (HSR)		+ 6.6 %	+ 6.5 %
Multiple Traffic Lights (MTL)		+ 4.8 %	+ 3.6 %
SENS		+ 3.6 %	+ 2.1 %
GDA/RI		+ 2.9 %	+ 2.2 %
No label		-0.2 %	-0.2 %

European Review of Agricultural Economics pp. 1–34  
 doi:10.1093/erae/fbz037

Nutritional and economic impact of five alternative front-of-pack nutritional labels: experimental evidence

Paolo Crosetto\*, Anne Lacroix, Laurent Muller and Bernard Ruffieux

Nutri-Score est le logo associé à la meilleure qualité nutritionnelle globale du panier d'achat  
 Nutri-Score a l'impact le plus important chez les consommateurs les moins aisés

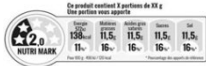
# Impact potentiel du Nutri-Score et de différents logos nutritionnels sur la mortalité par maladies chroniques

- Les données de l'étude en magasin expérimental ayant évalué l'impact des logos nutritionnels sur la qualité nutritionnelle des achats ont été appliquées aux apports alimentaires globaux mesurés dans le cadre de la cohorte NutriNet-Santé, afin d'évaluer les régimes « de référence » et « d'étiquetage ».
- Une étude de macrosimulation utilisant le modèle PRIME a été menée pour estimer l'impact de la modification des apports alimentaires liée à l'utilisation des logos nutritionnels sur la mortalité par maladies chroniques (% et nombre de décès évités).

## Réduction de la mortalité par maladies chroniques grâce à la modification des consommations alimentaires induite par Nutri-Score

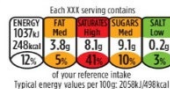
 **3.4 %** décès pouvant être évités chaque année  
7680 (6636 to 8732)

Health Star Rating

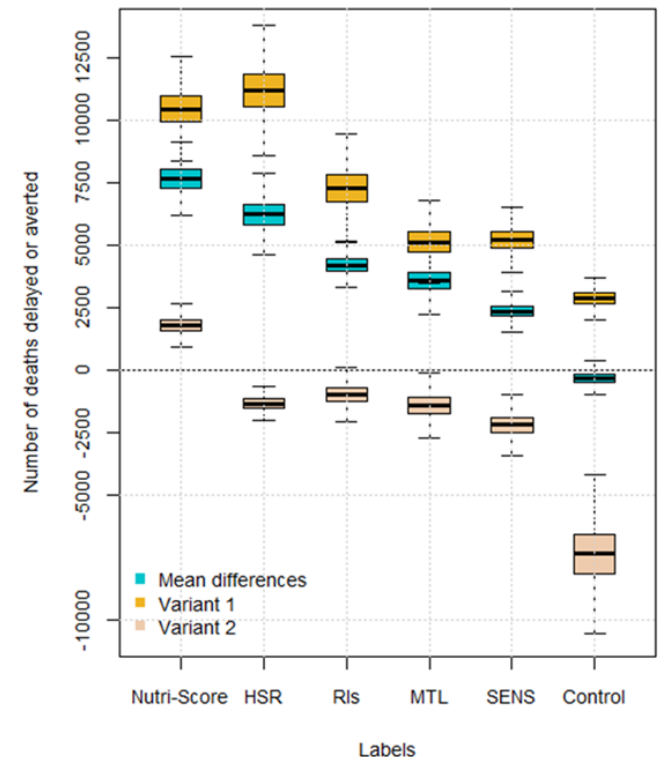


**2.8 %** 6265 (5115 to 7409)

Multiple Traffic Lights:



**1.6 %** 3583 (2657 to 4532)



Eggenli et al. *International Journal of Behavioral Nutrition and Physical Activity* (2019) 16:56  
<https://doi.org/10.1186/s12966-019-0817-2>

International Journal of Behavioral Nutrition and Physical Activity

**RESEARCH** **Open Access**

Modelling the impact of different front-of-package nutrition labels on mortality from non-communicable chronic disease

Manon Eggenli<sup>1</sup>, Paolo Crossetto<sup>2</sup>, Tania d'Almeida<sup>1</sup>, Emmanuelle Kesse-Guyot<sup>1</sup>, Mathilde Touvier<sup>1</sup>, Bernard Ruffieux<sup>2,3</sup>, Serge Hercberg<sup>4</sup>, Laurent Muller<sup>2</sup> and Chantal Julia<sup>1,4</sup>

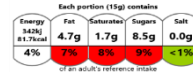
**Abstract**  
**Background:** Front-of-Package nutrition labels (FoPLs) are intended to help reduce the incidence of nutrition-related non-communicable diseases through an improvement in diet quality. FoPLs have been shown to improve the nutritional quality of purchases and have been associated with improved diet quality, which is in turn

# Impact des logos nutritionnels sur la sélection des tailles de portion

## 3 logos testés



Nutri-Score



Multiple Traffic Lights (MTL)

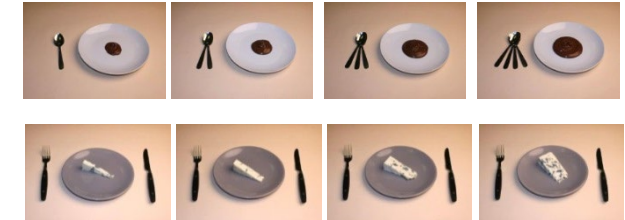


Evolved Nutrition Label (ENL)

+ situation sans logo

## 27 198 sujets (cohorte NutriNet-Santé)

- Exposition à 3 catégories d'aliments pour lesquelles une consommation en quantité limitée est recommandée (biscuits, fromages, pâtes à tartiner), 4 produits par catégorie avec les 4 situations d'étiquetage (3 logos et l'absence de logo)
- Pour chaque produit, le participant choisit 1 taille de portions parmi 4 photos de taille croissante + nombre de portions qu'il consommerait dans une occasion réelle de consommation.
- Comparé à l'absence de logo, le Nutri-Score conduisait à la sélection d'une portion **significativement plus faible** (OR=0.76,  $p<0.0001$ ), suivi des MTL (OR=0.83,  $p<0.0001$ ).
- En revanche, les effets de l'ENL étaient différents en fonction de la catégorie considérée et étaient associés à une **augmentation significative de la taille de portion pour les pâtes à tartiner** (OR=1.19,  $p<0.0001$ ).



Nutri-Score, et dans une moindre mesure les MTL = outils efficaces pour augmenter la capacité du consommateur à identifier la qualité nutritionnelle des aliments et l'encourager à choisir des portions plus faibles pour des produits de moins bonne qualité nutritionnelle. Par contre, l'ENL semble avoir un effet très limité pour diminuer les portions des produits de moins bonne qualité nutritionnelle comparé à l'absence de logo, et tendrait même à accroître la taille de portion pour les pâtes à tartiner.

Que peut-on attendre d'un logo nutritionnel en face avant des emballages des aliments ? Ce qu'il peut (ou ne peut pas) apporter

Même si Nutri-Score repose sur des **bases scientifiques extrêmement solides**, ce n'est (comme tous les logos nutritionnels) qu'**un élément d'une politique nutritionnelle de santé publique**



# Que peut-on attendre d'un logo nutritionnel en face avant des emballages des aliments ? Ce qu'il peut (ou ne peut pas) apporter

Même si Nutri-Score repose sur des **bases scientifiques extrêmement solides**, ce n'est (comme tous les logos nutritionnels) qu'**un élément d'une politique nutritionnelle de santé publique**

## ● Il doit être associé à d'autres mesures complémentaires:

- *éducation*
- *régulation de la publicité et du marketing*
- *taxation /subventions en fonction de la qualité nutritionnelle*
- *amélioration de l'offre alimentaire*
- *actions spécifiques vers les populations à risque (coupons fruits et légumes,...)*
- *promotion de l'activité physique*
- ...

## Que peut-on attendre d'un logo nutritionnel en face avant des emballages des aliments ? Ce qu'il peut (ou ne peut pas) apporter

Même si Nutri-Score repose sur des **bases scientifiques extrêmement solides**, ce n'est (comme tous les logos nutritionnels) qu'**un élément d'une politique nutritionnelle de santé publique**

### ● Il doit être associé à d'autres mesures complémentaires:

- *éducation*
- *régulation de la publicité et du marketing*
- *taxation /subventions en fonction de la qualité nutritionnelle*
- *amélioration de l'offre alimentaire*
- *actions spécifiques vers les populations à risque (coupons fruits et légumes,...)*
- *promotion de l'activité physique*
- ...

### ● Il ne se substitue pas au travail des professionnels de la nutrition, diététiciens, médecins nutritionnistes,... mais il constitue un outil qu'ils peuvent utiliser dans la prise en charge de leurs patients .

# Que peut-on attendre d'un logo nutritionnel en face avant des emballages des aliments ? Ce qu'il peut (ou ne peut pas) apporter

Même si Nutri-Score repose sur des **bases scientifiques extrêmement solides**, ce n'est (comme tous les logos nutritionnels) qu'**un élément d'une politique nutritionnelle de santé publique**

- **Il doit être associé à d'autres mesures complémentaires:**
  - *éducation*
  - *régulation de la publicité et du marketing*
  - *taxation /subventions en fonction de la qualité nutritionnelle*
  - *amélioration de l'offre alimentaire*
  - *actions spécifiques vers les populations à risque (coupons fruits et légumes,...)*
  - *promotion de l'activité physique*
  - ...
- **Il ne se substitue pas au travail des professionnels de la nutrition, diététiciens, médecins nutritionnistes... mais il constitue un outil qu'ils peuvent utiliser dans la prise en charge de leurs patients.**
- **Il doit être accompagné d'une communication et d'une information pédagogique pour son bon usage (mode d'emploi).**

## Que peut-on attendre d'un logo nutritionnel en face avant des emballages des aliments ? Ce qu'il peut (ou ne peut pas) apporter

Un logo nutritionnel n'est **jamais parfait à 100 %**, il doit être régulièrement **actualisé** en fonction des **connaissances scientifiques, des données de santé publique, de l'évolution du cadre juridique,...**

# Que peut-on attendre d'un logo nutritionnel en face avant des emballages des aliments ? Ce qu'il peut (ou ne peut pas) apporter

Un logo nutritionnel n'est **jamais parfait à 100 %**, il doit être régulièrement **actualisé** en fonction des **connaissances scientifiques, des données de santé publique, de l'évolution du cadre juridique,...**

- Dans le cadre de la gouvernance transnationale européenne, un comité scientifique a été mis en place en charge de réfléchir à d'éventuelles adaptations du Nutri-Score basées et proposer des optimisations de l'algorithme pour tenir compte des avancées de la science (Présidence : C. Julia)
- Modifications de l'algorithme pour les aliments solides : été 2022
- Modifications de l'algorithme pour les boissons : printemps 2023
- Réflexions futures pour intégrer la dimension d'(ultra)transformation/formulation
- Mise à jour prévue tous les 3 ans



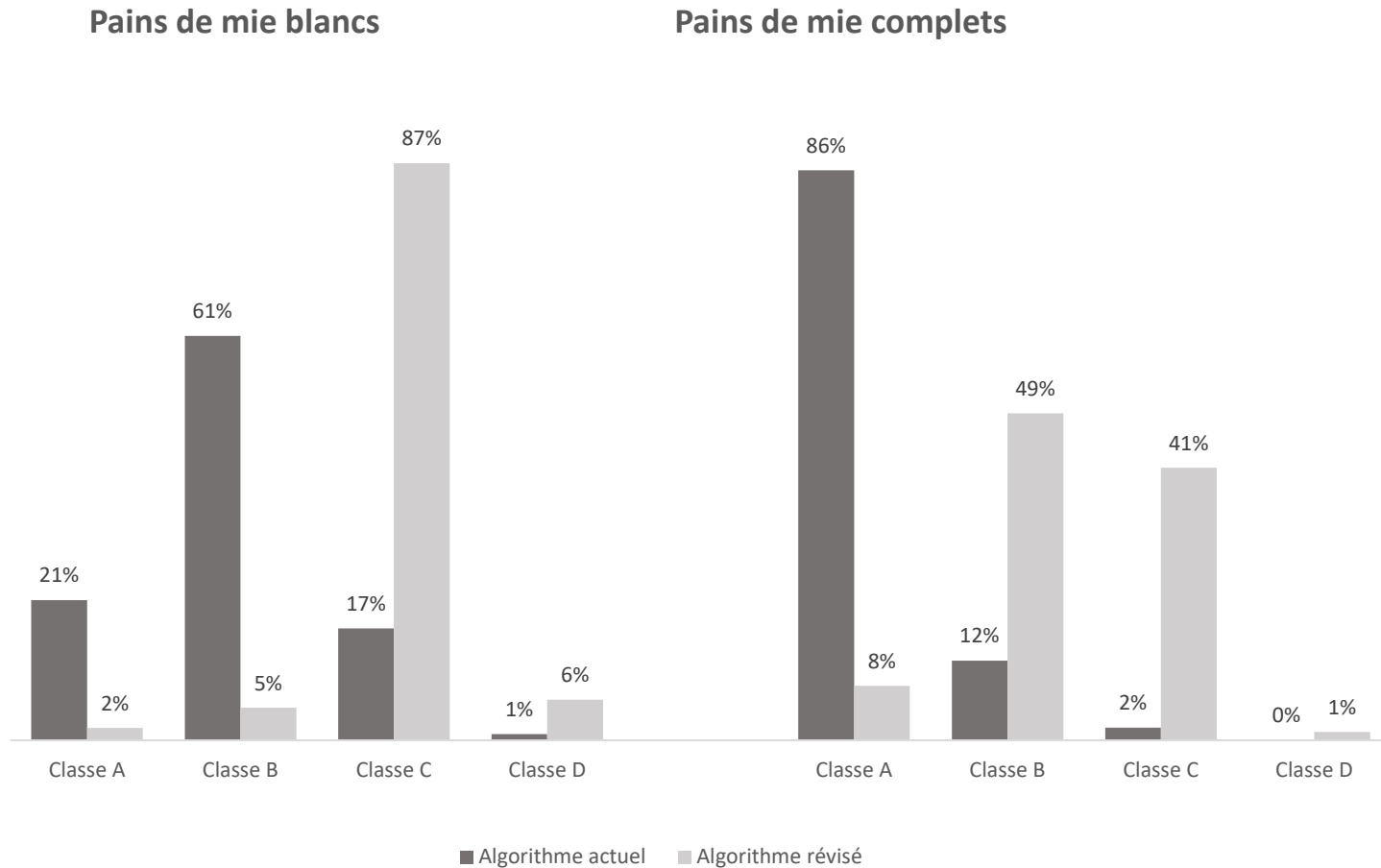


# Evolutions du Nutri-Score au fil de l'avancée des connaissances, sous l'égide d'un comité scientifique international: modifications portant sur les aliments solides en 2022



**Décision du comité de pilotage sur les premières propositions d'évolution du Nutri-Score**

# Impact de la mise à jour de l'algorithme du Nutri-Score en 2022 sur la classification des produits de la catégorie des pains de mie



# Exemples de l'impact de la mise à jour de l'algorithme du Nutri-Score pour les aliments solides réalisée par le comité scientifique européen en 2022

*Pour les produits sucrés en général, l'attribution des points est désormais plus stricte.*

*Par exemple, les céréales de petit déjeuner à teneur relativement élevée en sucre ne peuvent plus être classées A et se retrouvent plutôt classées C (seules les céréales peu sucrées sont classées A ou B)*



ancien  
Nutri-Score

nouveau  
Nutri-Score

# Exemples de l'impact de la mise à jour de l'algorithme du Nutri-Score pour les aliments solides réalisée par le comité scientifique européen en 2022

*L'huile d'olive et les huiles avec de faibles teneurs en acides gras saturés (colza, noix, huile de tournesol oléique) passent même en B. L'huile de tournesol passe en C. Le classement des autres huiles végétales et du beurre restent inchangé*



# Exemples de l'impact de la mise à jour de l'algorithme du Nutri-Score pour les boissons réalisées par le comité scientifique européen en 2023

*Les laits écrémés et demi-écrémés se retrouvent en B et le lait entier en C. Les boissons lactées sucrées (laits aromatisés) ne seront plus classées A ou B et seront classées principalement en D et E (celles à faible teneur en sucre pourront se retrouver en C). De même, les boissons fermentées à base de lait (yogourts à boire sucrés et aromatisés) ne seront plus classées en A mais seront différenciées en fonction de leur teneur en sucre entre les classes de Nutri-Score C et E*

Lait écrémé



Lait demi-écrémé



Lait entier



Lait aromatisé



Yaourt à boire aromatisé



ancien  
Nutri-Score



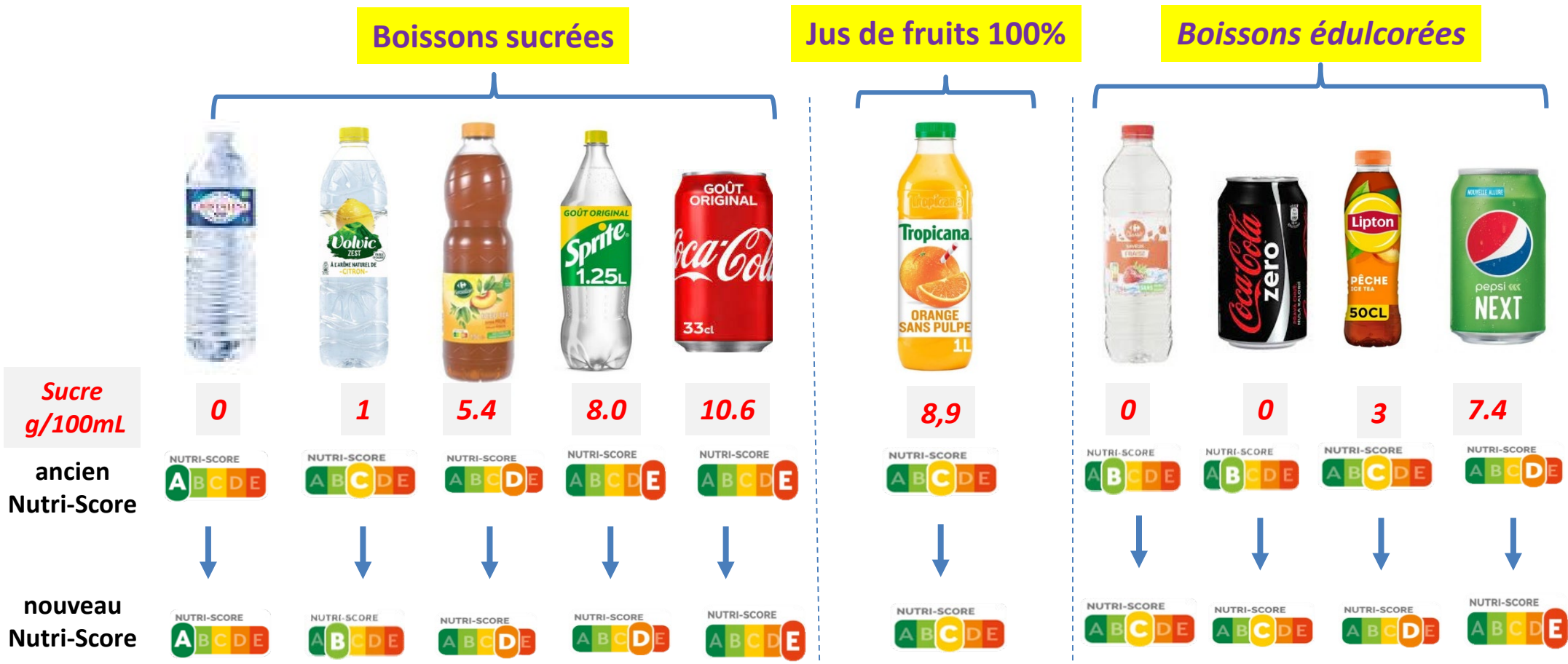
nouveau  
Nutri-Score





# Exemples de l'impact de la mise à jour de l'algorithme du Nutri-Score pour les boissons réalisée par le comité scientifique européen en 2023

L'eau reste la seule boisson classée dans la catégorie A. La classification actuelle des jus de fruits est maintenue. Les boissons contenant des édulcorants sont pénalisées et ne seront plus classées Nutri-score B mais passeront dans la classe C (voire D/E pour celles qui contiennent à la fois des édulcorants et du sucre). Les boissons sucrées avec des teneurs en sucre très limitées (<2 g/100mL) passeront en B, tandis que celles avec des quantités élevées de sucre seront maintenues en D/E,



# Evolutions du Nutri-Score au fil de l'avancée des connaissances : autres pistes

Qualité nutritionnelle / (ultra)transformation / pesticides et contaminants environnementaux :  
Vision 3D de l'impact des aliments sur la santé

Dans l'état actuel des connaissances :

- Choisir au sein d'une même catégorie, les aliments ayant la meilleure qualité nutritionnelle (Nutri-Score)
- Privilégier les aliments pas ou peu transformés
- Préférer, si possible et accessible, une alternative BIO, surtout au sein des aliments d'origine végétale

En termes d'étiquetage, cela peut être traduit par :

- Le Nutri-Score, pour la qualité nutritionnelle
- Rajout d'un élément graphique au NutriScore (encadré noir par exemple) pour indiquer si le produit est ultra-transformé ou pas (en attendant les futurs travaux étiologiques/mécanistiques précisant les impacts santé des AUT, additifs, etc. et une possible modification de l'algorithme).
- Le logo AB, pour la dimension « pesticides »



OU



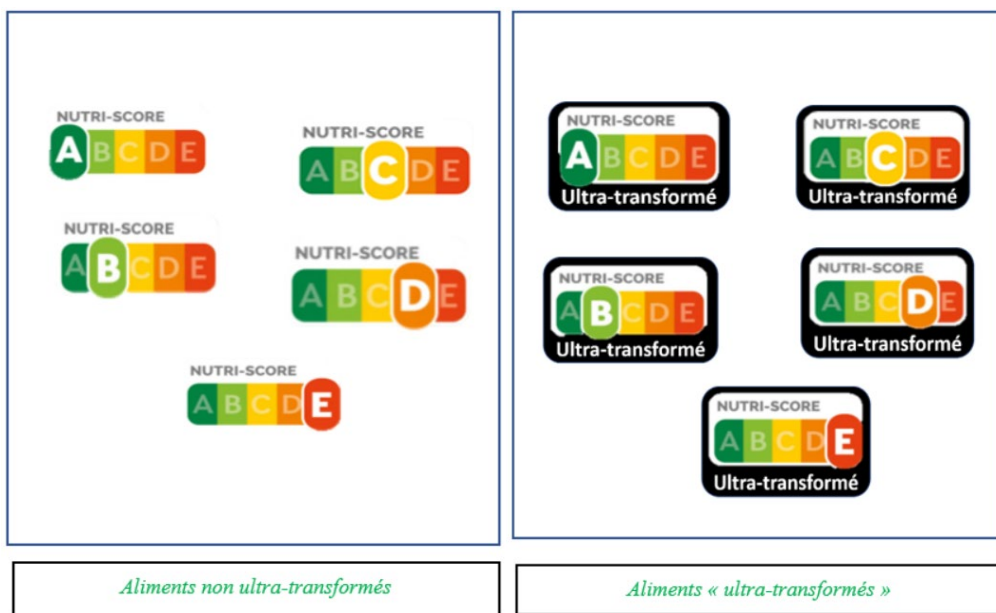
+





## NutriScore V2.0 – étude expérimentale randomisée sur la perception de la qualité nutritionnelle et l'identification des produits ultra-transformés

RCT dans NutriNet-Santé: 1 bras témoin sans logo (étiquetage règlement INCO) (n = 10 759) et 1 bras NutriScore V2 (n = 10 400)  
3 classes de produits: biscuits, céréales petit-déjeuner, plats préparés



### Objectifs:

- Evaluer l'impact du NutriScore V2 sur la capacité des participants à classer les aliments selon 1) leur qualité nutritionnelle et 2) leur caractère ultra-transformé ou non.

### Résultats:

- NutriScore V2 a un impact significatif sur la capacité des participants à classer les produits selon leur qualité nutritionnelle (par rapport au bras sans logo): OR (7 à 9 bonnes réponses) = 91,2 (61,3-135,6)
- NutriScore V2 a un impact significatif sur l'identification des produits ultra-transformés (par rapport au bras sans logo): OR (20 à 22 réponses) = 174,3 (151,4-200,5)
- Effet retrouvé pour chacun des groupes de produits
- NutriScore V2 a un effet positif sur les intentions d'achat
- En cas de conflit entre qualité nutritionnelle et ultra-transformation, les participants semblent privilégier la dimension (non)transformation

2011

## Etudes scientifiques



2011

## Etudes scientifiques



## Agences sanitaires officielles



## Associations d'experts

- Nutrition
- Diététiciens
- Santé Publique
- Education pour la santé
- Pédiatrie
- Cancérologie
- Cardiologie
- ...

## Associations consommateurs, ONG







2011

## Etudes scientifiques



## Agences sanitaires officielles



## Associations d'experts

- Nutrition
- Diététiciens
- Santé Publique
- Education pour la santé
- Pédiatrie
- Cancérologie
- Cardiologie
- ...

## Associations consommateurs, ONG



## Décision politique



Adoption du Nutri-Score  
31 octobre 2017

2018-2020



2011

## Etudes scientifiques



## Agences sanitaires officielles



## Associations d'experts

- Nutrition
- Diététiciens
- Santé Publique
- Education pour la santé
- Pédiatrie
- Cancérologie
- Cardiologie
- ...

## Associations consommateurs, ONG



## Décision politique



Adoption du Nutri-Score  
31 octobre 2017

EUROPEAN  
TRANSNATIONAL  
GOVERNANCE  
2021

2018-2020



2011

## Etudes scientifiques



## Agences sanitaires officielles



## Associations d'experts

- Nutrition
- Diététiciens
- Santé Publique
- Education pour la santé
- Pédiatrie
- Cancérologie
- Cardiologie
- ...

## Associations consommateurs, ONG



## Décision politique

  
Adoption du Nutri-Score  
31 octobre 2017

EUROPEAN  
TRANSNATIONAL  
GOUVERNANCE  
2021

2018-2020



## Adoption par les industriels

- 2014 : 0
- 2017 : 8
- 2022 : 815
- 2023 : >900 marques

*Forte opposition of Coca-Cola, Ferrero, Mars, Mondelez, Lactalis, Unilever, Kraft,...*







2011

lobbys

lobbys

lobbys

lobbys

lobbys

## Etudes scientifiques



## Agences sanitaires officielles



## Associations d'experts

- Nutrition
- Diététiciens
- Santé Publique
- Education pour la santé
- Pédiatrie
- Cancérologie
- Cardiologie
- ...

## Associations consommateurs, ONG



## Décision politique



Adoption du Nutri-Score  
31 octobre 2017



2018-2020



## Adoption par les industriels

- 2014 : 0
- 2017 : 6
- 2022 : 815
- 2023 : >900 marques

*Forte opposition of Coca-Cola, Ferrero, Mars, Mondelez, Lactalis, Unilever, Kraft,...*

## Associations d'experts

- 417 scientifiques académiques européens
- 30 associations européennes d'experts (nutrition, santé publique, cancérologie, pédiatrie, cardiologie, ...)
- Centre International de Recherche sur le Cancer IARC/WHO

## Associations consommateurs, ONG



## Décision politique



Vote en 2023 pour un logo harmonisé et obligatoire



2011

lobbys

lobbys

lobbys

lobbys

lobbys



## Etudes scientifiques



## Agences sanitaires officielles



## Associations d'experts

- Nutrition
- Diététiciens
- Santé Publique
- Education pour la santé
- Pédiatrie
- Cancérologie
- Cardiologie
- ...

## Associations consommateurs, ONG



## Décision politique

Adoption du Nutri-Score  
31 octobre 2017

EUROPEAN  
TRANSNATIONAL  
GOUVERNANCE  
2021

2018-2020

## Adoption par les industriels

- 2014 : 0
- 2017 : 6
- 2022 : 815
- 2023 : >900 marques

*Forte opposition of Coca-Cola, Ferrero, Mars, Mondelez, Lactalis, Unilever, Kraft,...*

## Associations d'experts

- 417 scientifiques académiques européens
- 30 associations européennes d'experts (nutrition, santé publique, cancérologie, pédiatrie, cardiologie, ...)
- Centre International de Recherche sur le Cancer IARC/WHO



## Associations consommateurs, ONG



## Décision politique



Vote en 2023 pour un logo harmonisé et obligatoire



???

## Nutriform

Ciascuna porzione 125g (1 vasetto) contiene:

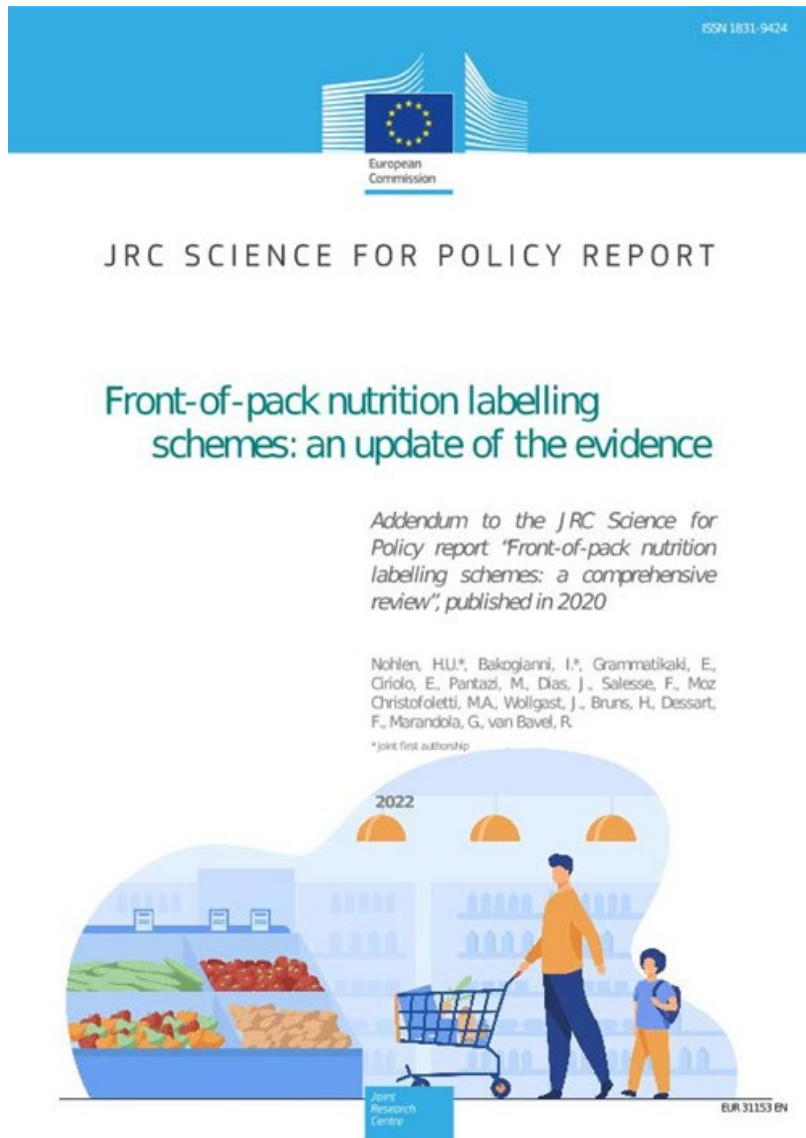
Energia 253,8 kJ / 60 kcal	Grassi 0,1 g	Zuccheri 8,4 g	Salte 0,2 g
(3%)	(0,2%)	(0,3%)	(0,1%)

delle Assunzioni di Riferimento di un adulto medio (8400 kJ / 2000 kcal)  
Per 100g: 203,0 kJ / 48 kcal

Controlla che la tua dieta quotidiana sia equilibrata verificando che la somma dei valori dei diversi cibi consumati non superi il 100% di energia, grassi, zuccheri o sale.



# Logos nutritionnels en face avant des emballages aliments : actualisation des preuves scientifiques (rapport scientifique du JRC)



Le 10 septembre 2022, le **Centre commun de recherche de la Commission Européenne (JRC, service scientifique interne de la Commission européenne qui réalise des recherches et fournit des conseils scientifiques indépendants, fondés sur des éléments factuels qui contribuent à étayer l'élaboration des politiques de l'UE)** a **publié les résultats de quatre analyses scientifiques relatives à l'information des consommateurs sur les denrées alimentaires.**

En ce qui concerne l'étiquetage nutritionnel sur la face avant des emballages, le rapport scientifique de 230 pages signé par 13 scientifiques internationaux du JRC a analysé 173 articles avec une méthodologie rigoureuse largement décrite dans le rapport; <https://publications.jrc.ec.europa.eu/repository/handle/JRC130125>).

# Logos nutritionnels en face avant des emballages aliments : actualisation des preuves scientifiques (rapport scientifique du JRC )

- 1. les consommateurs apprécient la présence de logos nutritionnels sur la face avant des emballages des aliments qu'ils considèrent comme un moyen facile et rapide pour obtenir une information nutritionnelle utile au moment de leur d'achat,*
- 2. l'utilisation de couleurs rend les logos nutritionnels plus saillants et stimule plus l'attention des consommateurs,*
- 3. les logos nutritionnels les moins complexes nécessitent moins de temps et d'attention pour être traités par les consommateurs,*
- 4. la plupart des études suggèrent que les consommateurs préfèrent les logos nutritionnels coloriels,*
- 5. globalement, les consommateurs semblent préférer les logos nutritionnels simples et colorés et directifs,*
- 6. les études montrent que les logos les plus simples, de type évaluatifs et utilisant un système de codes couleurs type feux de circulation sont plus faciles à comprendre que les logos plus complexes, non évaluatifs et monochromes,*
- 7. les consommateurs préfèrent les logos basés sur des quantités de référence évidentes, simples à comprendre et les comprennent d'autant mieux lorsqu'ils nécessitent moins de «calculs mentaux» pour traiter l'information,*
- 8. les logos type avertissements « à teneur élevée en..? » semblent plus efficaces que les autres types de logos pour décourager l'achat de produits moins sains. Mais d'autres logos (Nutri-Score, Traffic lights simples ou multiples, et dans une moindre les RI/GDA) semblent mieux fonctionner pour améliorer des choix alimentaires globalement plus sains, c.-à-d. en combinant à la fois une augmentation des achats de produits sains et une diminution des produits qui le sont moins*
- 9. en termes d'impact sur les achats, les études expérimentales suggèrent que les logos coloriels sont plus utiles que les versions monochromes pour encourager les consommateurs à acheter des aliments globalement plus sains,*
- 10. les logos nutritionnels sur la face avant des emballages peuvent guider les consommateurs vers une alimentation plus saine,*
- 11. les consommateurs à faible revenu semblent préférer logos nutritionnels de type évaluatifs,*
- 12. les logos nutritionnels destinés à être apposés sur la face avant des emballages semblent être en mesure d'inciter les entreprises alimentaires à améliorer la qualité nutritionnelle de leurs produits, par exemple en réduisant l'ajout de sel ou de sucres.*

# Logos nutritionnels en face avant des emballages aliments : actualisation des preuves scientifiques (rapport scientifique du JRC )

1. les consommateurs apprécient la présence de logos nutritionnels sur la face avant des emballages des aliments qu'ils considèrent comme un moyen facile et rapide pour obtenir une information nutritionnelle utile au moment de leur d'achat,

2. l'utilisation de couleurs rend les logos nutritionnels plus saillants et stimule plus l'attention des consommateurs,

3. les logos nutritionnels les moins complexes nécessitent moins de temps et d'attention pour être traités par les consommateurs,

4. la plupart des études suggèrent

## Conclusions :

5. globalement, les consommateurs

**Nutri-Score coche toutes les cases en termes de caractéristiques positives concernant son utilité et son efficacité : classé par le JRC comme un logo nutritionnel simple, coloriel, synthétique et évaluatif dont le calcul s'appuie sur une quantité de référence simple (100g ou 100ml).**

6. les études montrent que les consommateurs préfèrent les logos plus colorés et synthétiques car ils sont plus faciles à comprendre que les logos plus complexes.

7. les consommateurs préfèrent les logos plus colorés et synthétiques car ils nécessitent moins de «calculs mentaux».

8. les logos type avertissements (rouge) sont plus efficaces pour influencer l'achat de produits moins sains. Mais d'autres logos (Nutri-Score) sont plus efficaces pour améliorer des choix alimentaires globalement plus sains.

**A l'inverse le système des batteries italiennes NutrInform est classé comme un logo monochrome, non évaluatif et complexe (correspondant à un type de logo considéré selon les analyses du JRC comme moins bien positionné en termes d'utilité et d'efficacité).**

9. en termes d'impact sur les consommateurs à acheter des produits plus sains, les logos monochromes sont plus efficaces que les logos colorés.

10. les logos nutritionnels sur la face avant des emballages peuvent guider les consommateurs vers une alimentation plus saine,

11. les consommateurs à faible revenu semblent préférer logos nutritionnels de type évaluatifs,

12. les logos nutritionnels destinés à être apposés sur la face avant des emballages semblent être en mesure d'inciter les entreprises alimentaires à améliorer la qualité nutritionnelle de leurs produits, par exemple en réduisant l'ajout de sel ou de sucres.

# Notoriété, perception et impact du Nutri-Score sur les comportements d'achat déclarés

## Rapport évaluation à 3 ans (février 2021)

<https://solidarites-sante.gouv.fr/IMG/pdf/nutriscorebilan3ans.pdf>

**1001 sujets (représentatifs de la population française)**

*Indiquent spontanément que Nutri-Score apporte des informations sur la composition et la qualité nutritionnelle des produits*

66%

*Utile pour connaître la qualité nutritionnelle d'un produit alimentaire*

93%

*Favorables au fait que Nutri-Score soit présent sur les emballages*

94%

*Favorables au fait que Nutri-Score soit obligatoire sur les emballages*

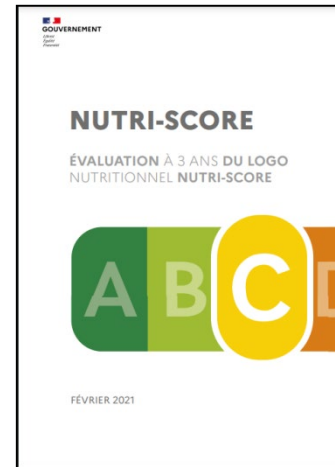
89%

*Donne une meilleure image de la marque qui choisit d'apposer Nutri-Score*

70%

*Déclarent avoir déjà changé au moins une de leurs habitudes d'achat grâce au Nutri-Score*

57%





# NUTRI-SCORE : NOTORIÉTÉ, PERCEPTION ET IMPACT SUR LES COMPORTEMENTS D'ACHAT DÉCLARÉS DES ADOLESCENTS EN OCTOBRE 2021

---

## POINTS CLÉS

- En octobre 2021, 97 % des adolescents interrogés ont déclaré avoir déjà vu ou entendu parler du Nutri-Score. Un niveau de notoriété comparable à celui mesuré chez les adultes en juillet 2021, celui-ci atteignant 95 %.
- Les adolescents comprennent bien la signification du logo : les deux tiers indiquant spontanément que le Nutri-Score apporte des informations sur la composition et la qualité nutritionnelle du produit.
- La perception du Nutri-Score chez les adolescents est très bonne avec 96 % déclarant que ce logo est facile à repérer sur les emballages et 91 % le considérant facile à comprendre.
- Lorsqu'il s'agit d'évaluer la qualité nutritionnelle d'un produit, les adolescents se fondent en priorité sur les informations nutritionnelles du produit (citées spontanément par 15 %) et le recours à un outil d'évaluation (cité par 13 %) et en particulier le Nutri-Score (cité par 12 %).
- Sur l'ensemble de la population, 7 adolescents sur 10 avaient déjà acheté un produit avec le Nutri-Score en octobre 2021.
- Pour plus de la moitié des adolescents ayant déjà acheté un produit avec le Nutri-Score (54 %), la présence du logo sur l'emballage les a incités à acheter ce produit.

## Le Nutri-Score : un outil de santé publique compris et plébiscité par les enfants



Atelier « Ma Recherche en 180 briques », Cité des Sciences et de l'Industrie, M. Touvier, Janvier 2023 (enfants 7-10 ans)  
En partenariat avec l'Université Sorbonne Paris Nord

Le Nutri-Score est mis à l'honneur par l'Inserm (2022)...et fait son entrée dans le dictionnaire (2023) !

IL'INTÉRÊT AVEC L'ALGORITHME  
DE PROFILAGE NUTRITIONNEL,  
C'EST QUE VOUS POUVEZ  
FAIRE DE BONS  
PIQUE-NIQUES.

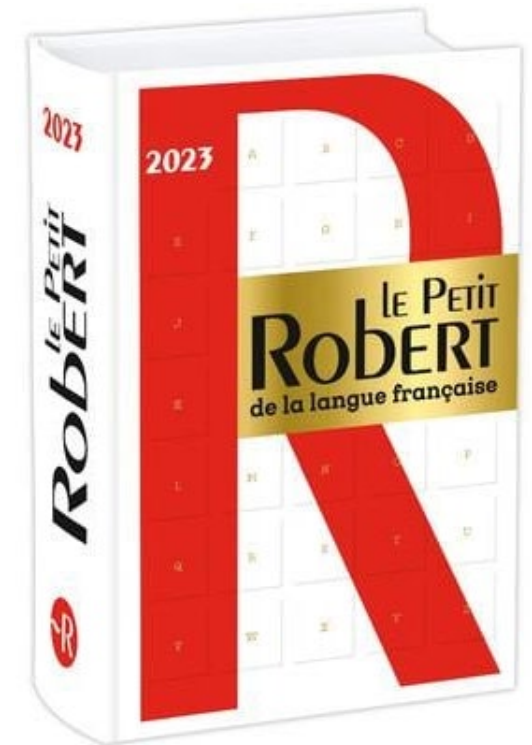
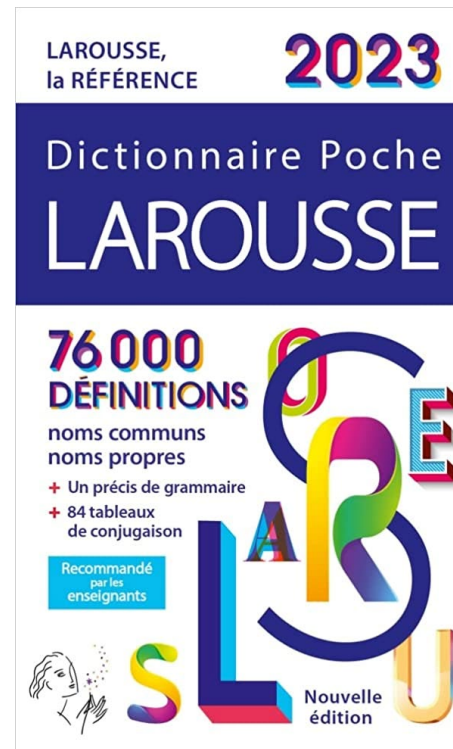


ON GAGNE TOUS LES JOURS  
À S'INTÉRESSER À LA SANTÉ.

Grâce à l'Inserm, le Nutriscore a été inventé. Obtenus par des études scientifiques approfondies, ce score classe les produits alimentaires selon leur qualité nutritionnelle. Il favorise une alimentation saine, qui contribue à la prévention des cancers et des maladies cardio-vasculaires.

Découvrez les bienfaits  
de la recherche pour votre santé sur  
→ [inserm.fr](https://www.inserm.fr)

**Inserm**  
● La science pour la santé





# Evolution des ventes de produits alimentaires en fonction du Nutri-Score en supermarché



## Evolution of sales of food products according to NutriScore between 2019 and 2020 in supermarkets

Evolution du CA vs 2019 selon le Nutri-Score  
Tous circuits GSA hors EDMP – août, septembre, octobre 2020

Etude sur 37 catégories proposant des références bien notées, A ou B (38%), des références notées C (36%) et des références notées D ou E (26%)

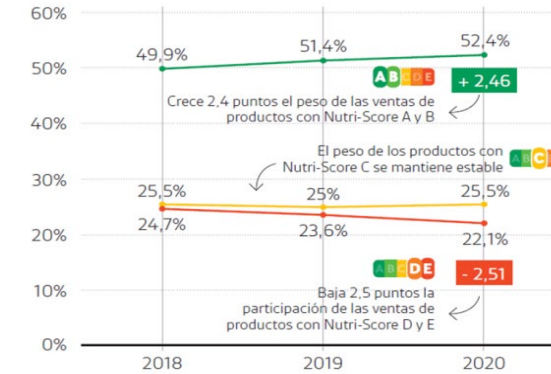


Source : IRI Liquid Data, PGC FLS – Tous circuits GSA hors EDMP – P6 à P10 2020  
Retrouvez nos publications sur [www.lesmarchés.com](http://www.lesmarchés.com) rubrique Insights → Publications.



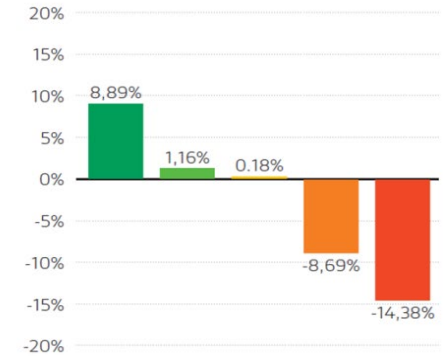
## Evolución de ventas según Nutri-Score

POR CADA LETRA



Produits de la catégorie A et B  
Produits de la catégorie C  
Produits de la catégorie D et E

2020 SOBRE 2018



Letra A Letra B Letra C Letra D Letra E

## Fleury Michon

### AMBITIONS FLEURY MICHON

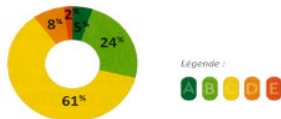
2/3 de nos produits du quotidien seront A ou B en 2022

L'application volontaire du Nutri-Score s'inscrit dans le prolongement de nos engagements nutritionnels (charte nutritionnelle interne depuis 1999, chartes d'engagements PNNS 2009-2012 et 2013-2015). Au-delà du devoir d'information, le Nutri-Score implique encore et toujours un devoir de progrès nutritionnel. C'est pourquoi nous poursuivons nos travaux d'optimisation de recettes. Certaines d'entre elles ont déjà gagné une classe sur l'échelle Nutri-Score :



#### SITUATION EN 2017

Répartition de nos produits selon leur Nutri-Score :



Légende : 

#### OBJECTIFS POUR 2022

Parce que le plaisir a entièrement sa place dans l'équilibre alimentaire, nous conserverons une part de produits notés D ou E.



En revanche, sur les produits pouvant être consommés au quotidien, nous viserons le A ou B.

Source: Fleury-Michon

## Intermarché

TOUS UNIS CONTRE LA VIE CHÈRE

*Intermarché (distributeur) a annoncé en Septembre 2019 que 900 aliments de ses marques propres seraient reformulés pour afficher un Nutriscore A, B ou C + une suppression des additifs qu'ils contenaient ...*



*Reduction des teneurs en sel de 200 aliments en conserve. Réduction des Acides Gras Saturés des salades (jusqu'à 33%) et du sel (jusqu'à 50%).*



*En 2022, 75% des références seront classées Nutriscore A ou B comparées à 56% aujourd'hui*

## Le Nutri-Score améliore les recettes

Le lobby agroalimentaire italien n'a de cesse d'attaquer le Nutri-Score, promu par l'UFC-Que Choisir à l'échelon européen. Cet étiquetage nutritionnel simplifié (échelle de A à E) est pourtant plébiscité par les consommateurs pour sa lisibilité. En outre, il contribue à l'amélioration des recettes : une nouvelle étude de notre association souligne qu'il a un effet incitatif sur les fabricants. Et contrairement aux affirmations de certains, il ne stigmatise nullement les produits du terroir. La preuve, deux tiers des 600 d'entre

eux examinés par l'UFC-Que Choisir obtiennent A, B et C. Par ailleurs, dans les rayons où le Nutri-Score est le plus présent, le nombre de denrées classées A et B a significativement augmenté entre 2015 et 2022. Par exemple, la part des céréales du petit-déjeuner notées D et E a baissé de moitié, celle des références A et B représentant désormais plus du tiers des produits recensés. L'application Quelproduit, développée par l'UFC-Que Choisir, prouve cette dynamique vertueuse. Sur la base des chiffres donnés par Intermarché

pour son Muesli au chocolat Chabrior, nous avons calculé que le Nutri-Score était passé de D à C. Un résultat dû à une action sur les teneurs de quatre nutriments clés : sucre (- 34 %), fibres (+ 61 %), graisses saturées (- 14 %) et sel (- 14 %). Mais si ce progrès est notable concernant les aliments affichant le logo, c'est loin d'être le cas pour ceux qui maintiennent l'opacité (biscuits, glaces et sorbets, barres chocolatées). L'UFC-Que Choisir presse donc les autorités européennes de rendre obligatoire le Nutri-Score. ◆



# Promotions économiques en supermarchés sur la base de Nutri-Score

## Eroski (Espagne)

Amb Nutri-Score, menjar bé és així de fàcil

Una bona alimentació és clau per a una vida sana. Saber quina és la informació nutricional del producte ens permet triar les millors opcions.



### Què és Nutri-Score?

Nutri-Score és una manera més senzilla de veure la informació nutricional dels nostres productes de les marques EROSKI a través de cinc nivells indicats cadascun amb una lletra i un color: de la "A" verda a la "E" vermella.\*



10 com pro mi sos saludables sostenibles

\* Classificació calculada segons el contingut per 100 g de les calories del producte, dels nutrients beneficiosos per a la salut i dels nutrients de risc segons els criteris que es recomana que es reduïssi.

Busca els productes Eroski amb categoria A i tindràs una 2a unitat amb un 30% de descompte en els productes senyalats



Exclusiu amb targeta client

## AVEC NUTRI-SCORE, SUIVEZ LE GUIDE POUR UNE MEILLEURE RENTRÉE.

Le mois de septembre est toujours une course. Retour au boulot, à l'école, dans les files... Vous avez moins de temps à consacrer aux courses et vous faites au plus simple. Du coup, nous vous facilitons la vie !

Pour faire le plein d'énergie et vous simplifier la vie, il suffit de suivre notre guide ! Toutes les promos y sont classées en fonction de leur Nutri-Score, de A à E\*\*. Vous faites vos choix rapidement et en toute conscience.

Nutri-Score, ce sont 5 lettres et 5 couleurs qui résument les informations nutritionnelles d'un produit. Nutri-Score est disponible sur de nombreux produits, mais aussi sur notre site Delhaize et notre app !

Plus d'infos: [www.delhaize.be/Nutriscore](http://www.delhaize.be/Nutriscore)

NUTRI-SCORE A



DELHAIZE PAIN D'ÉPEAUTRE 600 g - € 1,91/kg €2,29



DELHAIZE FRUITS Toutes les variétés 250 g À PARTIR DE € 2,30 € 1,90\* POUR 2 (€ 5,95/KG)

OFFRES VALABLES DU 14/09 AU 23/09/2020 INCLUS. \* Le Nutri-score indiqué correspond au produit fini et mis en avant. Les autres variétés peuvent avoir un Nutri-score différent. \*\* Le prix indiqué (y compris le prix à l'unité correspondant) tient compte de l'offre promotionnelle. \*\* 30% de réduction sur le total de 2 produits.



DELHAIZE LÉGUMES SNACK Toutes les variétés De 100 g à 250 g À PARTIR DE € 2,30 € 1,90\* POUR 2 (€ 5,95/KG)

## Delhaize (Belgique)

MIEUX MANGER MOINS PAYER, BONNE RENTRÉE

-50% SUR DE NOMBREUX PRODUITS AU NUTRI-SCORE A ET B



\*Voir conditions en magasin ou sur [delhaize.be](http://delhaize.be) Plus d'info: [www.delhaize.be/Nutriscore](http://www.delhaize.be/Nutriscore)

-50%

SUR DE NOMBREUX PRODUITS NUTRI-SCORE A ET B



# Le Nutri-Score : déjà adopté dans 7 pays et par près de 900 marques en France

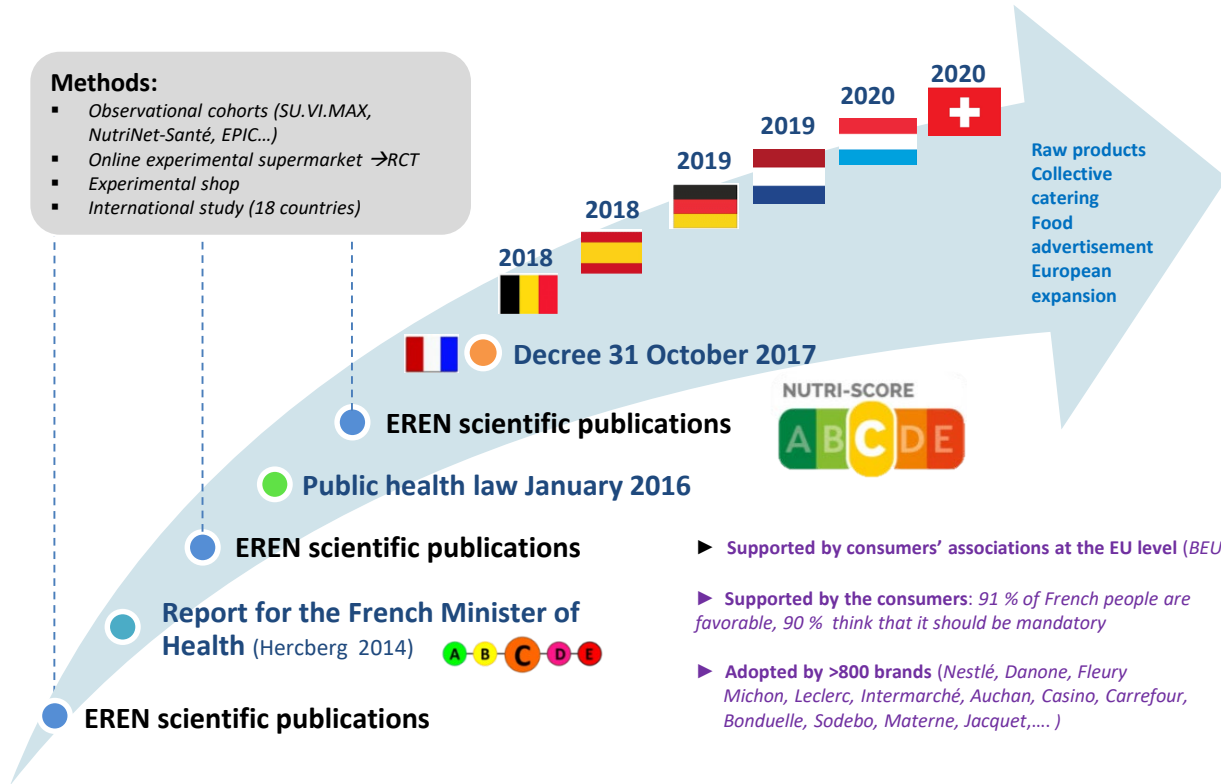


> 110 scientific publications demonstrated the relevance of Nutri-Score (among which 50 from EREN):

- validation of the algorithm, link with chronic disease risk
- validation of the graphical format and perception, understanding

## Methods:

- Observational cohorts (SU.VI.MAX, NutriNet-Santé, EPIC...)
- Online experimental supermarket → RCT
- Experimental shop
- International study (18 countries)



Engagées auprès de Santé Publique France

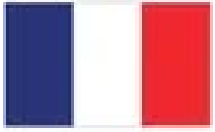
► Supported by consumers' associations at the EU level (BEUC)

► Supported by the consumers: 91 % of French people are favorable, 90 % think that it should be mandatory

► Adopted by >800 brands (Nestlé, Danone, Fleury Michon, Leclerc, Intermarché, Auchan, Casino, Carrefour, Bonduelle, Sodebo, Materne, Jacquet,....)

7 countries: France, Belgium, Germany, Luxembourg, Spain, Netherlands, Switzerland

# Prochaines étapes pour le Nutri-Score



- ✚ Extension à la restauration collective (2022)
- ✚ Extension aux produits bruts (produits vendus en vrac) (2022)



Parmi les mesures de la **stratégie « Farm to Fork »**, adoption pour l'ensemble de l'Union d'un **logo d'information nutritionnelle** en face avant des emballages harmonisé et **obligatoire** en 2023...



VS



Nutrinform

Au total,

- les travaux de recherches accumulés,
- la mobilisation des scientifiques et acteurs de santé publique,
- la mobilisation des citoyens et des associations de consommateurs,
- l'engagement de certains industriels et distributeurs,
- l'adoption officielle par 7 pays

**éléments majeurs en faveur du choix de Nutri-Score**

*On peut en effet espérer que **seules les données scientifiques** guideront les **décisions politiques** dans le **domaine de la santé publique** et que le choix d'un logo nutritionnel efficace pour l'Europe ne répondra qu'à cette seule exigence, et **ne sera pas dicté par les intérêts de certains opérateurs économiques ou des États membres qui les défendent.***

# Fort soutien de la communauté scientifique internationale et des sociétés savantes

ARTICLES EN FRANÇAIS

42 sociétés savantes et associations des champs de la santé se mobilisent contre les pressions visant à dénaturer NutriScore et bloquer son déploiement en Europe

19 décembre 2021

**COMMUNIQUE DE PRESSE DE LA SFSP ET DE L'AFEF:**

<https://sfsp.fr/suivre-l-actualite/les-actualites-generales-de-la-sante-publique/les-dernieres-actualites/20-espace-presse/53534-communique-de-presse-42-societes-savantes-et-associations-de-sante-ecrivent-au-gouvernement-pour-soutenir-le-developpement-du-nutri-score>

News and Views

## The Nutri-Score nutrition label

A public health tool based on rigorous scientific evidence aiming to improve the nutritional status of the population

Serge Hercberg<sup>1</sup>, Mathilde Touvier<sup>1</sup>, Jordi Salas-Salvado<sup>2</sup>, on behalf of the Group of European scientists supporting the implementation of Nutri-Score in Europe<sup>3</sup>



ARTICLES EN FRANÇAIS

1034 professionnels de santé et scientifiques se mobilisent en France pour défendre Nutri-Score face aux nouvelles attaques des lobbys économiques et politiques

11 décembre 2021

Depuis plusieurs semaines on assiste à une violente offensive anti Nutri-Score menée en France par les secteurs des fromages et des charcuteries qui se disent «pénalisés» par la notation de leurs produits. C'est le projet de la Commission Européenne de proposer fin 2022 un logo nutritionnel obligatoire pour l'Europe qui mobilise ces secteurs agricoles de grandes multinationales qui font de la résistance car elles n'apprécient guère d'être forcées de fournir aux consommateurs une information enfin compréhensible sur la composition nutritionnelle de leurs

<https://nutriscore.blog/category/articles-en-francais/page/2/>

<https://pubmed.ncbi.nlm.nih.gov/34311557/>



# Fort soutien de la communauté scientifique internationale et des sociétés savantes



Sept. 2021

IARC Evidence Summary Brief No. 2



Association between nutritional profiles of foods underlying Nutri-Score front-of-pack labels and mortality: EPIC cohort study in 10 European countries. Deschasaux M, Huybrechts I, Julia C, Hercberg S, ...Gunter MJ, Touvier M. **BMJ**. 2020 Sep 16;370:m3173. doi: 10.1136/bmj.m3173. PMID: 32938660

**PLOS MEDICINE** Nutritional quality of food as represented by the FSA<sub>m</sub>-NPS nutrient profiling system underlying the Nutri-Score label and cancer risk in Europe: Results from the EPIC prospective cohort study. Deschasaux M, Huybrechts I, ...Gunter MJ, Touvier M. **PLoS Med**. 2018 Sep 18;15(9):e1002651. doi: 10.1371/journal.pmed.1002651. eCollection 2018 Sep. PMID: 30226842

<https://nutriscore.blog>

News and Views



## The Nutri-Score nutrition label

A public health tool based on rigorous scientific evidence aiming to improve the nutritional status of the population

Serge Hercberg<sup>1</sup>\*, Mathilde Touvier<sup>1</sup>, Jordi Salas-Salvado<sup>2</sup>, on behalf of the Group of European scientists supporting the implementation of Nutri-Score in Europe<sup>3</sup>

1034 professionnels de santé et scientifiques se mobilisent en France pour défendre Nutri-Score face aux nouvelles attaques des lobbys économiques et politiques

décembre 2021

Depuis plusieurs semaines on assiste à une violente offensive anti Nutri-Score menée en France par les secteurs des fromages et des charcuteries qui se disent «pénalisés» par la notation de leurs produits. C'est le projet de la Commission Européenne de proposer fin 2022 un logo nutritionnel obligatoire pour l'Europe qui mobilise ces secteurs agricoles de grandes multinationales qui font de la résistance



## Lettre commune à la CE de l'European Heart Network (EHN), l'European Public Health Alliance (EPHA) et du Bureau européen des unions de consommateurs (BEUC) concernant le futur logo nutritionnel pour l'Europe





## **Statement on front-of-pack nutrition labelling in the European Union**

*15 March 2023*

The European Public Health Association (EUPHA) expresses its growing concerns regarding the delays to the revisions of Regulation 1169/2011 on the provision of food information to consumers.<sup>i</sup>

...

In light of the above, EUPHA is calling for the Commission to move forward with the revisions it has committed to introduce by proposing legislation as a matter of urgency requiring food to be labelled with Nutri-Score on a mandatory basis across the EU.

# Fort soutien de la communauté scientifique internationale et des sociétés savantes



## WHY THE EUROPEAN COMMISSION MUST CHOOSE THE NUTRI-SCORE NUTRITION LABEL

- A PUBLIC HEALTH TOOL BASED ON  
RIGOROUS SCIENTIFIC EVIDENCE -

**AS THE HARMONIZED MANDATORY  
NUTRITION LABEL FOR EUROPE**



- Mai 2023
- Un groupe de 320 scientifiques et professionnels de santé publie un rapport scientifique expliquant "Pourquoi la Commission européenne doit choisir le logo nutritionnel Nutri-Score – un véritable outil de santé publique s'appuyant sur des preuves scientifiques rigoureuses – comme le logo nutritionnel unique et obligatoire pour l'Europe".
- Lien vers le rapport : [https://nutriscore-europe.com/wp-content/uploads/2023/01/NS\\_rapport-EU-V10\\_230202.pdf](https://nutriscore-europe.com/wp-content/uploads/2023/01/NS_rapport-EU-V10_230202.pdf)
- Liste des scientifiques et professionnels de la santé de l'UE qui l'approuvent (ainsi que le comité international composé d'experts américains, brésiliens, australiens, néo-zélandais, japonais, chinois... soutenant cette initiative) : <https://nutriscore-europe.com/members/>

# Nutri-Score: le rapport de force en Europe - les « pour » et les « contre »

## ACTEURS SCIENTIFIQUES

- **417 scientifiques académiques européens** (de 32 pays européens)
- **30 associations d'experts** (nutrition, santé publique, oncologie, pédiatrie, cardiologie, hépatologie...)



## ASSOCIATIONS DE CONSOMMATEURS ET PATIENTS



foodwatch®

Patients associations

## ACTEURS ECONOMIQUES



**en faveur de l'adoption du Nutri-Score comme logo harmonisé et obligatoire pour l'Europe dans l'intérêt des consommateurs et de la santé publique**

**non au Nutri-Score (defense d'intérêts économiques)**



# Nutri-Score : exemple emblématique de bataille entre santé publique et intérêts économiques des lobbys industriels

## L'Europe se divise sur l'étiquetage nutritionnel

La Commission européenne devait proposer un logo nutritionnel harmonisé avant la fin 2022, mais les échanges entre États, alimentés par la fronde italienne contre le Nutri-Score, freinent le processus

« Une Europe de protéger le régime alimentaire... »

« LE RÉCIT ANTI-NUTRI-SCORE EST DEVENU UN ÉLÉMENT GÉNÉRALISÉ MAIS TOTALEMENT HÉGÉMONIQUE EN ITALIE. ET ON PEUT PLUS PUBLIQUEMENT ALLER À SON ENCONTRE »

MAURIZIO RICCARDO DE' TULLIO, DIRECTEUR GÉNÉRAL DE NUTRI-SCORE

EN ITALIE, ET ON PEUT PLUS PUBLIQUEMENT ALLER À SON ENCONTRE

MAURIZIO RICCARDO DE' TULLIO, DIRECTEUR GÉNÉRAL DE NUTRI-SCORE

« Une Europe de protéger le régime alimentaire... »

« LE RÉCIT ANTI-NUTRI-SCORE EST DEVENU UN ÉLÉMENT GÉNÉRALISÉ MAIS TOTALEMENT HÉGÉMONIQUE EN ITALIE. ET ON PEUT PLUS PUBLIQUEMENT ALLER À SON ENCONTRE »

MAURIZIO RICCARDO DE' TULLIO, DIRECTEUR GÉNÉRAL DE NUTRI-SCORE

EN ITALIE, ET ON PEUT PLUS PUBLIQUEMENT ALLER À SON ENCONTRE

MAURIZIO RICCARDO DE' TULLIO, DIRECTEUR GÉNÉRAL DE NUTRI-SCORE



« L'ÉTIQUETAGE EST UN PREMIER PAS, TRÈS IMPORTANT POUR MONTRER QUE LES PRODUITS PUBLICS PROGRESSENT... »

LA SAINTE PÉTRIQUE SUR LES INTÉRÊTS ÉCONOMIQUES

LA SAINTE PÉTRIQUE SUR LES INTÉRÊTS ÉCONOMIQUES

LA SAINTE PÉTRIQUE SUR LES INTÉRÊTS ÉCONOMIQUES

« L'ÉTIQUETAGE EST UN PREMIER PAS, TRÈS IMPORTANT POUR MONTRER QUE LES PRODUITS PUBLICS PROGRESSENT... »

LA SAINTE PÉTRIQUE SUR LES INTÉRÊTS ÉCONOMIQUES

LA SAINTE PÉTRIQUE SUR LES INTÉRÊTS ÉCONOMIQUES

LA SAINTE PÉTRIQUE SUR LES INTÉRÊTS ÉCONOMIQUES

[https://www.lemonde.fr/planete/article/2022/12/26/etiquetage-nutritionnel-en-europe-une-bataille-explosive-entre-nationalismes-lobbying-et-menaces\\_6155686\\_3244.html](https://www.lemonde.fr/planete/article/2022/12/26/etiquetage-nutritionnel-en-europe-une-bataille-explosive-entre-nationalismes-lobbying-et-menaces_6155686_3244.html)

+ Besançon et al 2023: "A study is 21 times more likely to find unfavourable results about the nutrition label Nutri-Score if the authors declare a conflict of interest or the study is funded by the food industry"



# Pour plus d'informations sur Nutri-Score : nutriscore.blog

## Sur les travaux scientifiques concernant le Nutri-Score:

<https://solidarites-sante.gouv.fr/prevention-en-sante/preserver-sa-sante/nutrition/article/articles-scientifiques-et-documents-publies-relatifs-au-nutri-score>



## Sur les modalités pratiques d'utilisation du Nutri-Score:

<https://www.santepubliquefrance.fr/determinants-de-sante/nutrition-et-activite-physique/articles/nutri-score>



## Actualités, décryptage des fake news, etc.

<https://nutriscore.blog/>



# Pour plus d'informations sur Nutri-Score : nutriscore.blog

## Articles en français, anglais, espagnol :

## Courtes vidéos didactiques :

ACCUEIL · ARTICLES EN FRANÇAIS · PAPERS IN ENGLISH · ARTICULOS EN ESPAÑOL · CONTACT

ARTICLES EN FRANÇAIS

**Incompréhensions et fake-news concernant Nutri-Score. Comment essayer de déstabiliser un outil de santé publique qui dérange ?**

20 avril 2019

Depuis quelques mois, circulent sur les réseaux sociaux, dans divers médias et parfois même dans la bouche de personnalités politiques de premier plan, un certain nombre d'opinions négatives et d'informations trompeuses à propos du Nutri-Score, le logo d'information nutritionnelle destiné à être apposé en face avant des emballages des aliments adopté officiellement par la France en 2017, et plus récemment par la Belgique, l'Espagne, l'Allemagne et la Hollande. Ce phénomène

- versions -

Sélectionner une catégorie

- Articles récents -

Nutri-Score: la eterna lucha entre la salud pública y los intereses económicos en el ámbito de la nutrición 17 mars 2022

The ever-continuing battle between public health and economic interests in nutrition: the case of Nutri-Score 13 mars 2022

ACCUEIL · ARTICLES EN FRANÇAIS · PAPERS IN ENGLISH · ARTICULOS EN ESPAÑOL · CONTACT

ARTICLES EN FRANÇAIS

**Nutri-Score et recommandations nutritionnelles de santé publique: complémentarité et synergie des objectifs**

14 septembre 2021

Modifier

**Chantal Julia, Manon Egnell, Pilar Galan, Morgane Fialon, Mathilde Touvier, Serge Hercberg**

Sorbonne Paris Nord University, Inserm U1153, Inrae U1125, Cnam, Nutritional Epidemiology Research Team (EREN), Epidemiology and Statistics Research Center – University of Paris (CRESS), Bobigny, France

Public Health Department, Paris-Seine-Saint-Denis University Hospitals (AP-HP), Paris, France

- versions -

Sélectionner une catégorie

- Articles récents -

Nutri-Score: la eterna lucha entre la salud pública y los intereses económicos en el ámbito de la nutrición 17 mars 2022

The ever-continuing battle between public health and economic interests in nutrition: the case of Nutri-Score 13 mars 2022

ACCUEIL · ARTICLES EN FRANÇAIS · PAPERS IN ENGLISH · ARTICULOS EN ESPAÑOL · CONTACT

ARTICLES EN FRANÇAIS

**Nutri-Score : même avec un signe de qualité ou d'origine (AOC/AOP, IGP, Bio, Label Rouge...), un produit gras, sucré ou salé reste un produit gras, sucré ou salé !**

17 juin 2021

**Serge Hercberg<sup>1,2</sup>, Chantal Julia<sup>1,2</sup>, Mathilde Touvier<sup>1</sup>, Pilar Galan<sup>1</sup>**

<sup>1</sup>Equipe de Recherche en Epidémiologie Nutritionnelle (EREN), CRESS U1153

<sup>2</sup>Inserm/Inrae/Cnam/ Université Sorbonne Paris Nord/GHU Paris Seine-Saint-Denis (AP-HP)

Depuis qu'il a été proposé en 2014 par des chercheurs académiques spécialisés en Nutrition et santé publique et indépendants de l'industrie agroalimentaire. Le logo

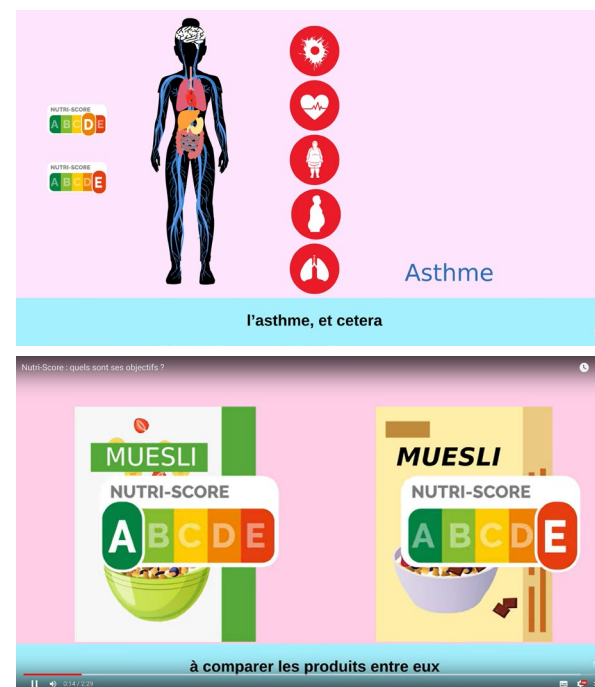
- versions -

Sélectionner une catégorie

- Articles récents -

Nutri-Score: la eterna lucha entre la salud pública y los intereses económicos en el ámbito de la nutrición 17 mars 2022

The ever-continuing battle between public health and economic interests in nutrition: the case of Nutri-Score 13 mars 2022



« Nutri-Score un outil de santé publique validé par la science »

<https://www.youtube.com/watch?v=zVlryawyVU>

« Nutri-Score : quels sont ses objectifs »

<https://www.youtube.com/watch?v=JhGNmJVjCJU>

## Fiches didactiques:

### LE NUTRI-SCORE, UN OUTIL DE SANTÉ PUBLIQUE BASÉ SUR LA SCIENCE\*

\* Le NUTRI-SCORE, porté par les pouvoirs publics, a été développé par des chercheurs sans conflits d'intérêts

#### LE NUTRI-SCORE POUR DE MEILLEURS CHOIX

Le **NUTRI-SCORE** permet de comparer des produits qui ont le même usage. Il permet ainsi de faire le meilleur choix dans un rayon donné ou entre deux produits ayant la même utilisation.

**CELA N'A PAS DE SENS DE COMPARER DE L'HUILE AVEC DES CÉRÉALES DE PETIT DÉJEUNER, CAR QUI MANGERAIT UN BOL D'HUILE COMME PETIT DÉJEUNER ?**

En revanche, pour un sandwich, le **NUTRI-SCORE** éclaire le choix :



#### UN OUTIL EFFICACE ET ACCESSIBLE À TOUS

Basé sur le tableau nutritionnel présent au dos des produits, le Nutri-Score simplifie l'information sur la composition nutritionnelle pour la rendre compréhensible en un coup d'œil. Chacun peut ainsi connaître le meilleur choix pour sa santé.

**EN MOYENNE LES VENTES DE PRODUITS NUTRI-SCORE A ET B PROGRESSENT ALORS QUE CELLES DES NUTRI-SCORE D ET E SONT EN LÉGÈRE BAISSÉ (IRI, 2020).**

#### LES CHIFFRES



des consommateurs disent modifier leurs habitudes d'achat en fonction du **NUTRI-SCORE**.



des Français déclarent être favorables à la présence du **NUTRI-SCORE** sur les emballages.

( Santé publique France, 2021)

#### LE NUTRI-SCORE N'INTERDIT RIEN

En fonction du **NUTRI-SCORE**, le consommateur peut adapter sa fréquence de consommation et la quantité consommée. La base d'une alimentation équilibrée repose sur la diversité. Il est bon de manger de tout.

**ON DOIT DONC FAVORISER LES PRODUITS A ET B MAIS CEUX D OU E PEUVENT ÊTRE CONSOMMÉS DE TEMPS EN TEMPS OU EN PLUS PETITE QUANTITÉ, TOUT EST UNE QUESTION D'ÉQUILIBRE !**



**LE NUTRI-SCORE VIENT EN COMPLÉMENT DES RECOMMANDATIONS NUTRITIONNELLES GÉNÉRALES DU PNNS : AU MOINS 5 FRUITS ET LÉGUMES PAR JOUR, NE MANGEZ PAS TROP GRAS, TROP SUCRÉ, TROP SALÉ**



**UN OUTIL DE  
SANTÉ PUBLIQUE**

# Pour plus d'informations sur Nutri-Score : Santé Publique France

## COMMENT LE NUTRI-SCORE EST-IL CALCULÉ ?

Le calcul du Nutri-Score a été mis au point **par des équipes de recherche internationales**, composées de scientifiques, de médecins et de nutritionnistes. Il tient compte :

- DES NUTRIMENTS ET ALIMENTS À FAVORISER : fibres, protéines, fruits et légumes.



- DE L'ÉNERGIE ET DES NUTRIMENTS À LIMITER : calories, acides gras saturés, sucres, sel



BOY À SAVOIR



*Pour mieux me repérer*

Le Nutri-score ne remplace pas les informations nutritionnelles obligatoires déjà présentes sur les emballages, il en facilite la lecture.



## QUAND LE NUTRI-SCORE VA-T-IL FAIRE SON APPARITION DANS LES RAYONS ?

Il va apparaître **progressivement** sur les emballages et les sites de e-commerce pour les entreprises qui se sont engagées à l'utiliser.



Plus d'informations sur [mangerbouger.fr](http://mangerbouger.fr)



## — LE — NUTRI-SCORE



C'EST + FACILE  
DE MANGER MIEUX.





# Pour plus d'informations sur Nutri-Score : Santé Publique France

## QU'EST-CE QUE LE NUTRI-SCORE ?

Le Nutri-Score est un logo qui **vous informe sur la qualité nutritionnelle d'un produit**, en le positionnant sur une échelle à 5 niveaux associant des lettres à des couleurs :



BON À SAVOIR



*Pour ma santé*

Le Nutri-Score permet de choisir plus facilement les aliments de meilleure qualité nutritionnelle. Une alimentation variée et équilibrée aide à rester en bonne santé.

## COMMENT LE NUTRI-SCORE VA-T-IL M'AIDER À FAIRE MES COURSES ?

Le Nutri-Score vous permet de **choisir entre plusieurs produits d'un même rayon**.

Les céréales du petit déjeuner, par exemple, peuvent avoir un score compris entre A et E. En un coup d'œil, vous verrez celles qui ont la meilleure qualité nutritionnelle parmi vos variétés préférées.



Le Nutri-Score vous permet aussi de comparer **un même produit de différentes marques**.

Les plats de lasagnes à la bolognaise, par exemple, peuvent être classés A, B, C ou D selon les marques ou les recettes.

BON À SAVOIR



*Pour faire mes courses*

Dans le cadre d'une alimentation variée et équilibrée, il est recommandé de choisir le produit qui présente le meilleur score dans un même rayon ou parmi différentes marques. Et de ne consommer qu'occasionnellement et en petite quantité les aliments D et E.

BON À SAVOIR



*Pour mon budget*

Choisir des produits de meilleure qualité nutritionnelle ne coûte pas plus cher. Une étude basée sur un supermarché en ligne a montré que le Nutri-Score permet de faire de meilleurs choix alimentaires, sans dépenser plus.





**Bon retour parmi nous !** Une nouvelle pétition est victorieuse chaque heure grâce à des nouveaux signataires comme vous.

Progression

**Pétition**

Commentaires

Mises à jour

Découvrir

## Stop aux lobbys : Nutri-Score doit être le logo officiel et obligatoire en Europe dès 2023



**38 406 ont signé.** Prochain objectif : 50 000 !



MARINE FOLLET a signé la pétition



Ségolène AVAZERI a signé la pétition

Merci ! Grâce à vous la pétition a une chance d'être entendue. Nous avons besoin de 11 594 signatures pour atteindre le prochain objectif - Pouvez-vous nous aider ?

[Rejoignez les 38 406 autres signataires](#)

<https://www.change.org/p/stop-aux-lobbys-qui-essayent-de-d%C3%A9naturer-nutri-score-et-emp%C3%A4cher-qu-il-soit-obligatoire>

# Nutri-Score : un travail d'équipe !

CRESS-EREN: UMR U1153 Inserm, Inrae, Cnam, Université Sorbonne Paris Nord, Université Paris Cité



Remerciements à :

**Pr Serge Hercberg**

**Pr Chantal Julia**

**Dr Pilar Galan**

**Pr Sandrine Péneau, Dr Emmanuelle Kesse-Guyot,  
Dr Mélanie Deschasaux-Tanguy, Dr Bernard Srouf,  
Dr Valentina Andreeva, Dr Léopold Fezeu...**

**Dr Manon Egnell, Dr Pauline Ducrot, Dr Morganne  
Fiallon, Barthélémy Sarda...**

**Pôles opérationnels et administratifs**

**+ Famille Courtois et NutriMarketing pour les vidéos  
et outils de communication**

**+ Collaborateurs en France et à l'international**

# Prochains rendez-vous

30 mai 2023  
11:00 - 12:00

Séminaire

**Serge Hercberg**

Lobby agroalimentaire versus santé publique ; la saga du Nutri-Score

Prévention nutritionnelle des maladies chroniques : de la recherche à l'action de santé publique

06 juin 2023  
10:00 - 11:00

Cours

**Mathilde Touvier**

Recherche, surveillance, politique nutritionnelle de santé publique : un continuum pour la prévention des maladies liées à la nutrition et la réduction des inégalités sociales de santé

Prévention nutritionnelle des maladies chroniques : de la recherche à l'action de santé publique

06 juin 2023  
11:00 - 12:00

Séminaire

**Sandrine Lioret et Benjamin Cavalli**

Les 1 000 premiers jours : une fenêtre d'opportunité pour réduire les inégalités sociales de santé. Exemple de l'étude ECAIL, une intervention complexe de santé publique

Prévention nutritionnelle des maladies chroniques : de la recherche à l'action de santé publique

## Programme de la Chaire

<https://www.college-de-france.fr/chaire/mathilde-touvier-sante-publique-chaire-annuelle>

## Merci pour votre attention

[m.touvier@eren.smbh.univ-paris13.fr](mailto:m.touvier@eren.smbh.univ-paris13.fr) \*\*\* <https://etude-nutrinet-sante.fr/> \*\*\* <https://eren.univ-paris13.fr/index.php/fr/> \*\*\* <https://www6.inrae.fr/nacre/>

