



Le vin de Vulci. Continuités et discontinuités de l'archaïsme à la république romaine

La Vallée de l'Albegna comme étude de cas

Sara Rojo Muñoz



UNIVERSITÀ
DI PISA

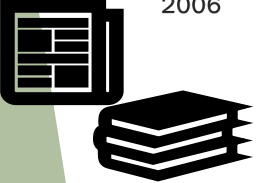
UAM



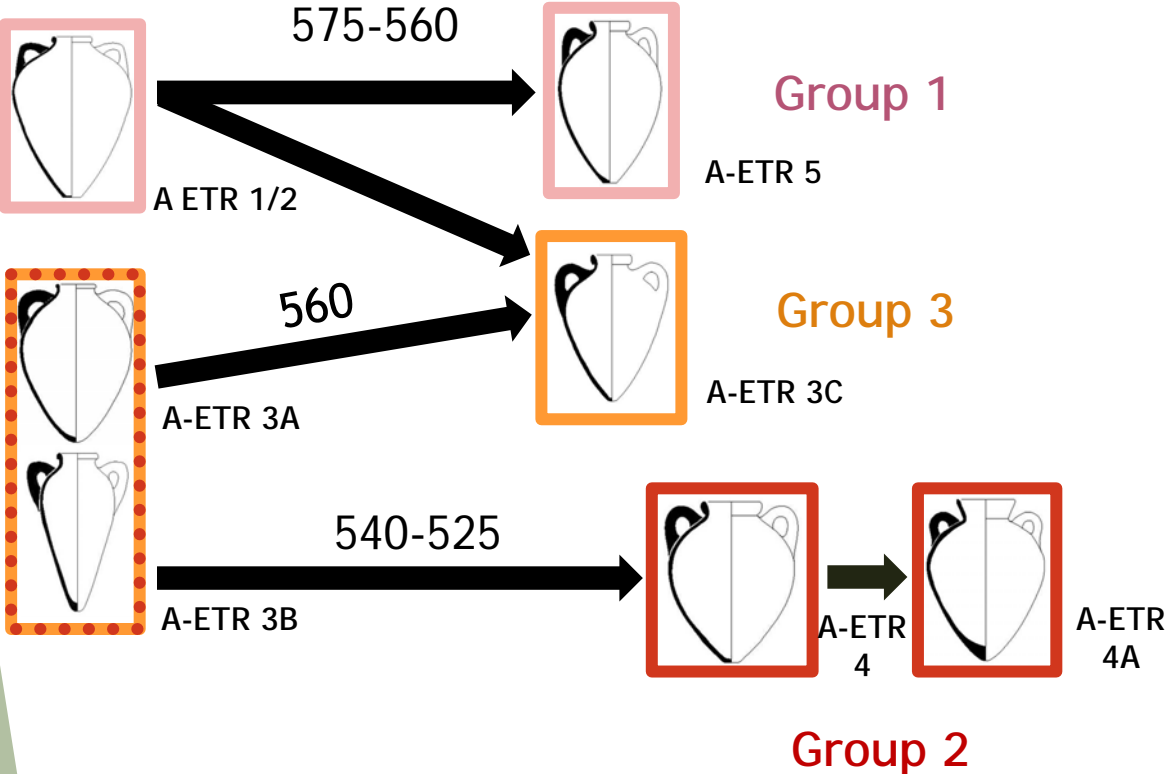
Facultad de
Filosofía y Letras

Le commerce étrusque

1983: *GLI ETRUSCHI DEL MARE*
 1985: *IL COMMERCIO ETRUSCO ARCAICO*
 1985: *TRAFIC TYRRHÉNIENS ARCHAIQUES*
 1990: *LA PRESENZA DEL MATERIAL ETRUSCO EN LA PENÍNSULA IBÉRICA*
 1991: *PACT*
 1998: *LA PRESENZA DEL MATERIAL ETRUSCO EN LA PENÍNSULA IBÉRICA*
 2001: *GLI ETRUSCHI FUORI D'ETRURIA*
 2005: *ANNALI*
 2006: *ANNALI*
 2006: *GLI ETRUSCHI SU OCEANO E AD SPURILE*
 2007: *Les Étrusques en mer*
 2014: *Academy of Sciences*



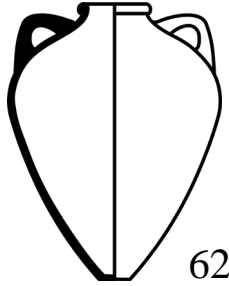
Les centres d'exportation de vin étrusque



Morpho-typologie: Michel Py (DICOCER: A-ETR...)
 Groupes de pâtes: Jean-Christophe Sourisseau (1997)



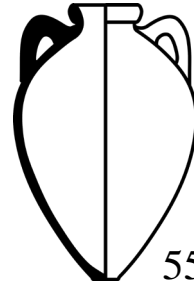
Le vin de Vulci: les Pâtes du Group 1



A-ETR 1/2

625 – 575/550 av. J.-C.

- Necropoles de Vulci
- Descendante des amphores de Ischia (V. Bellelli 2020)
- Au ports de la Méditerranée: Golfe du Lion, côtes de la p. Ibérique, Corse et Sardaigne, Campanie, Sicilie, **Butrint et Phoikia**



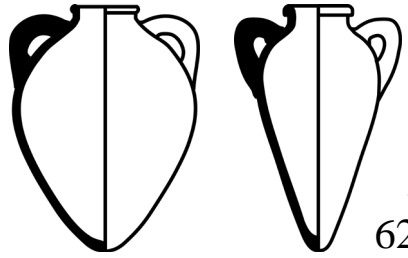
A-ETR 5

550-373 av. J.-C

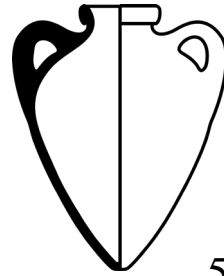
- Descendante des amphores A-ETR1/2
- (?) Production campanienne (*Nuceria*: C. Albore Livadie, 1983) et de Tarquinia (Corretti-Vaggioli, 2003)
- Au ports de la Méditerranée: Golfe du Lion, côtes de la p. Ibérique, Corse et Sardaigne



Le vin de Vulci: les Pâtes du Group 3

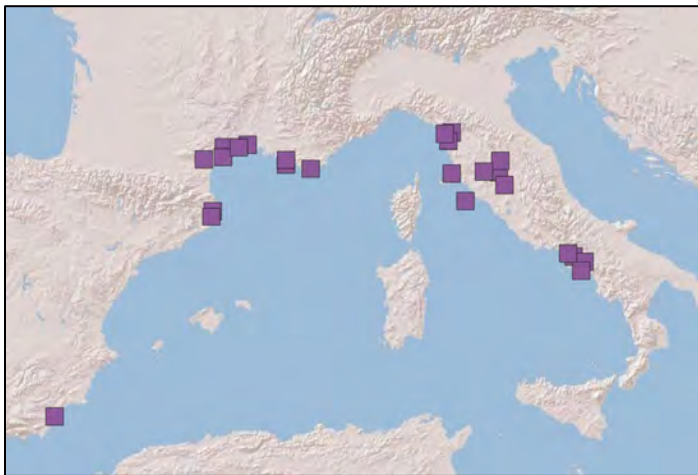


A-ETR 3AB
625 – 525 av. J.-C.

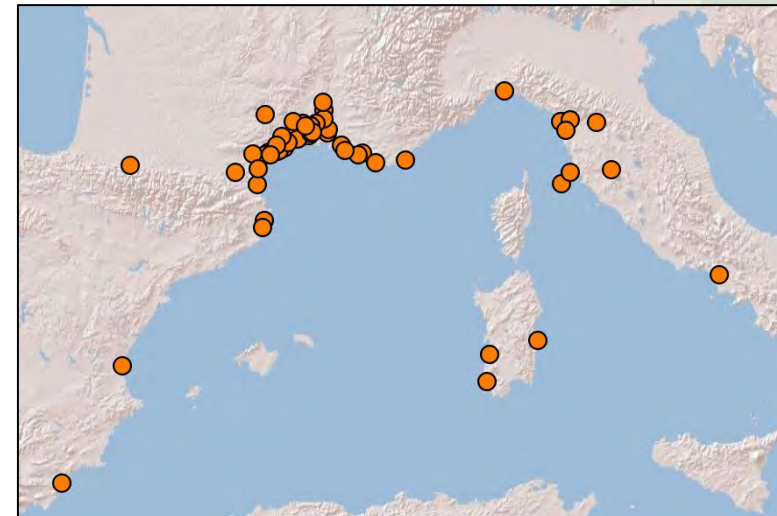


A-ETR 3C
560/550-373 av. J.-C.

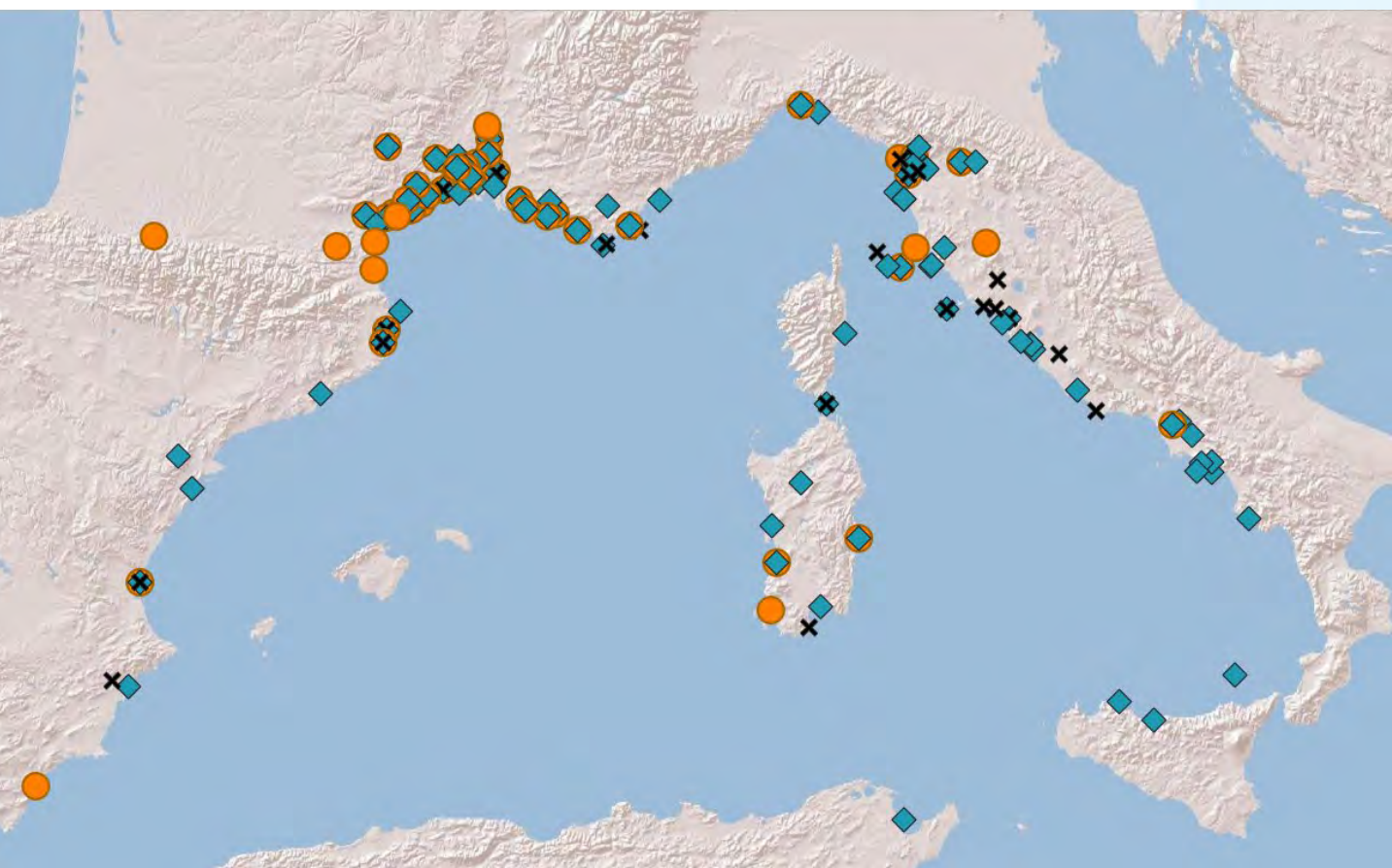
- Descendantes des productions de la Sardaigne
- 2 modules de capacité contemporains: 20-30l (3A) et 7-17l (3B)
- Les plus abondantes aux ports (A-ETR 3B)
- Au ports de la Méditerranée: Golfe du Lion, côtes de la p. Ibérique, Campanie



- Descendante des amphores A-ETR3AB et A-ETR 5
- Variété des formes (fond pointu/plat, bord plus ou moins allongé,...)
- Moins nombreuses, plus diffusées
- Au ports de la Méditerranée: Golfe du Lion, côtes de la p. Ibérique, Campanie, Sardaigne



La concurrence pour les marchés occidentales: la seconde moitié du VI et le V siècle. Av. J.-C.



- ✖ Vulci (G1)
- Vulci/Albegna (G3)
- ◆ Cerveteri (G2)

Les colonies grecques

Gruppi	Fasi	600-575	575-550	550-525	525-500	500-475	475-450	450-425	425-400	Totale
Group 1		6	25	4	3	2	2	2	3	47
Group 2		29	153	15	6	4	2	5	11	225
Group 3		57	221	12	10	11	7	5	9	332
Group 4		3	22	2	2	2	1	0	1	33
Autres		2	3	35	23	1	2	1	2	69
Totale NMI		97	424	35	23	20	14	13	26	652
% sur totale d'amphores		78,9	86,5	24,8	12,2	11,6	17,9	15,2	5,8	

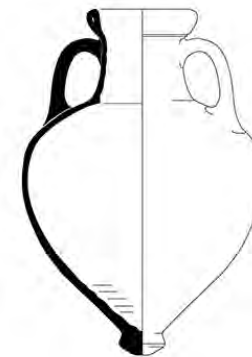
Marseille

(Sourisseau 1997)

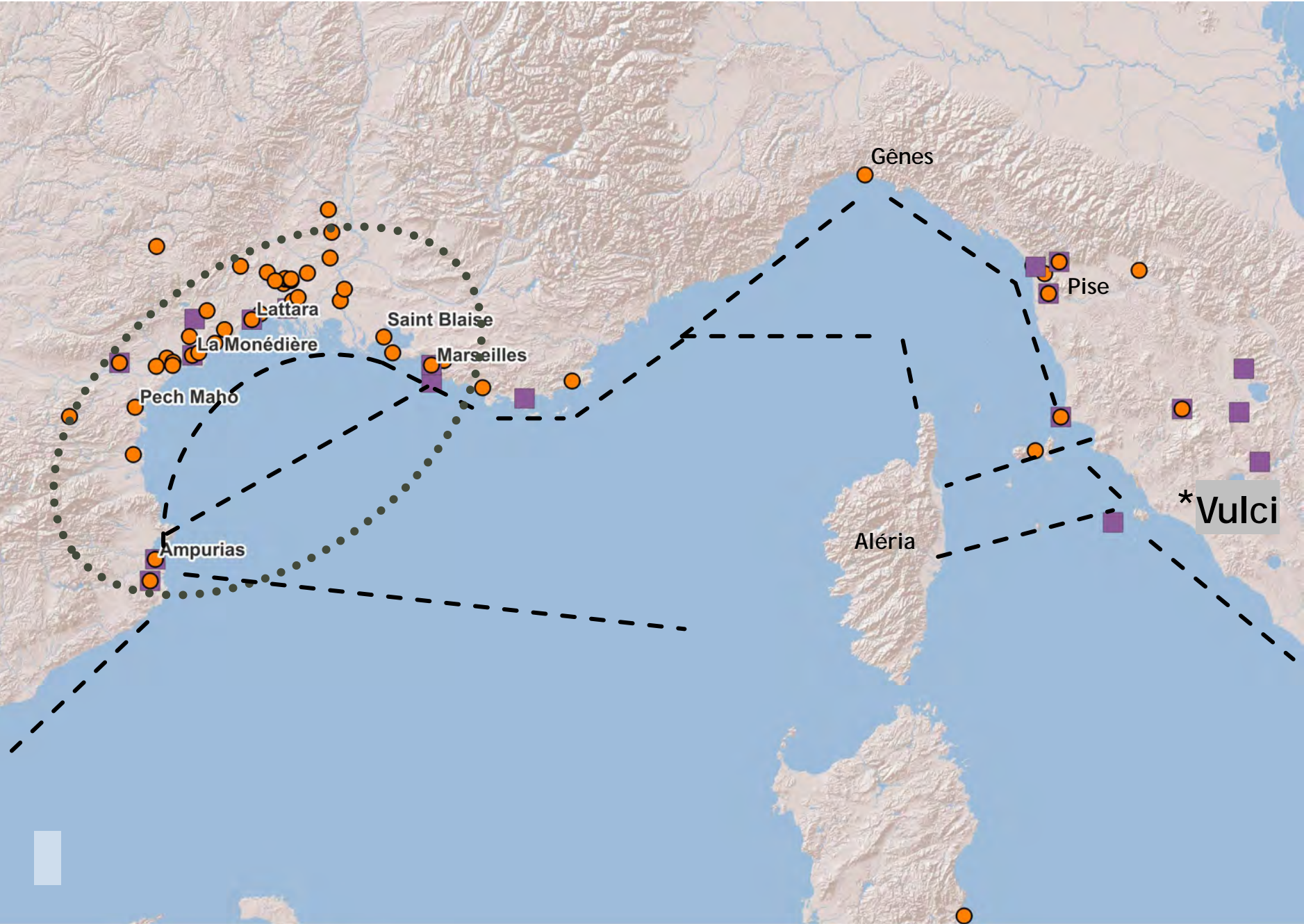
Gruppi	Fasi	Vielles feuilles	650-625/600	625/600-580	580-560/550	560/550-540	540-520/500	520/500-480	480-450	400-375	IV-X (resid.)	Total Sant Marti	Ampurias
Group 1		1		2	2	2	0	3	1	0	1	12	15
Group 2		8	1	10	24	29	11	17	12	1	14	127	155
Group 3		13		2	52	41	30	37	21	3	19	218	245
Group 4		0		0	0	2	2	1	1	0	0	6	7
Autres		1		50*	2	1	382*	2	0	1	5	12	16
Totale NMI		23	1	14	80	75	43	60	35	5	39	375	438

Ampurias (Sant Marti d'Empúries et Ampurias)

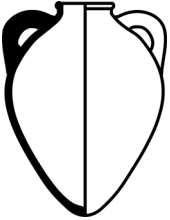
(Varena 2017)



A-MAS1
540 av. J.C.

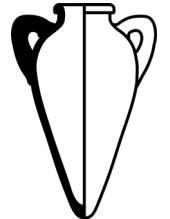


Pâtes Groupe 3



30-45 l

A-ETR 3A



11-17 l

A-ETR 3B



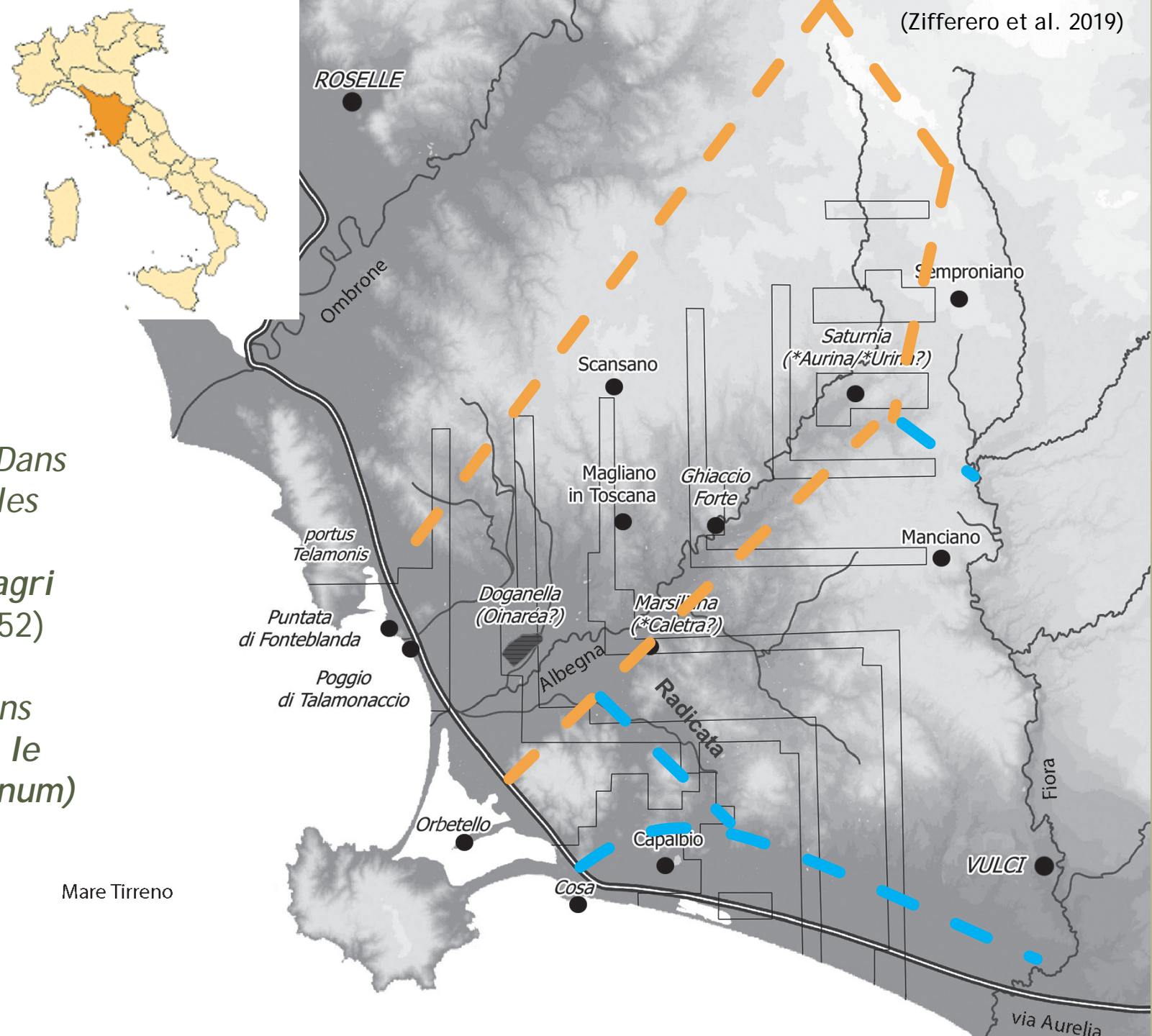
26,5-31 l

A-ETR 3C

Le vin des amphores du Group 3: la vallée de l'Albegna

... les Volaterrans, les Volcentins, surnommés Etrusques ; les Volsiniens. Dans cette même contrée les noms de villes anciennes, sont conservés par les territoires Crustumina et Calétran (agri Crustumina, Caletrana) (Plin. III, 52)

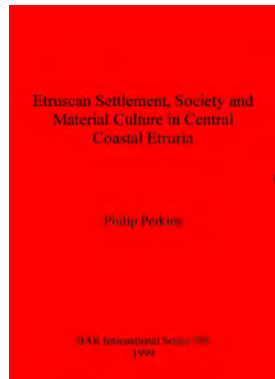
... Enfin une autre colonie de citoyens romains fut établie à Saturnie, dans le territoire de Calétra (agrum Caletrana) (Liv. XXXIX, 55)



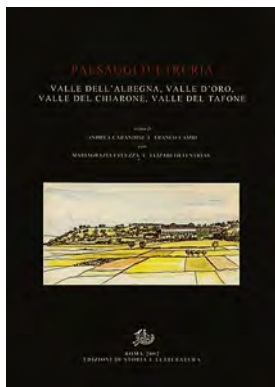
La vallée de l'Albegna: La recherche



1992



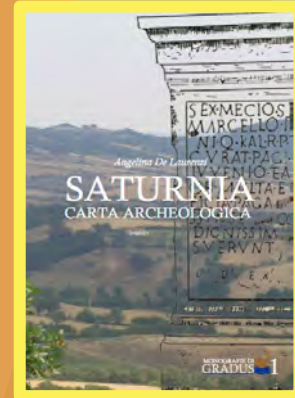
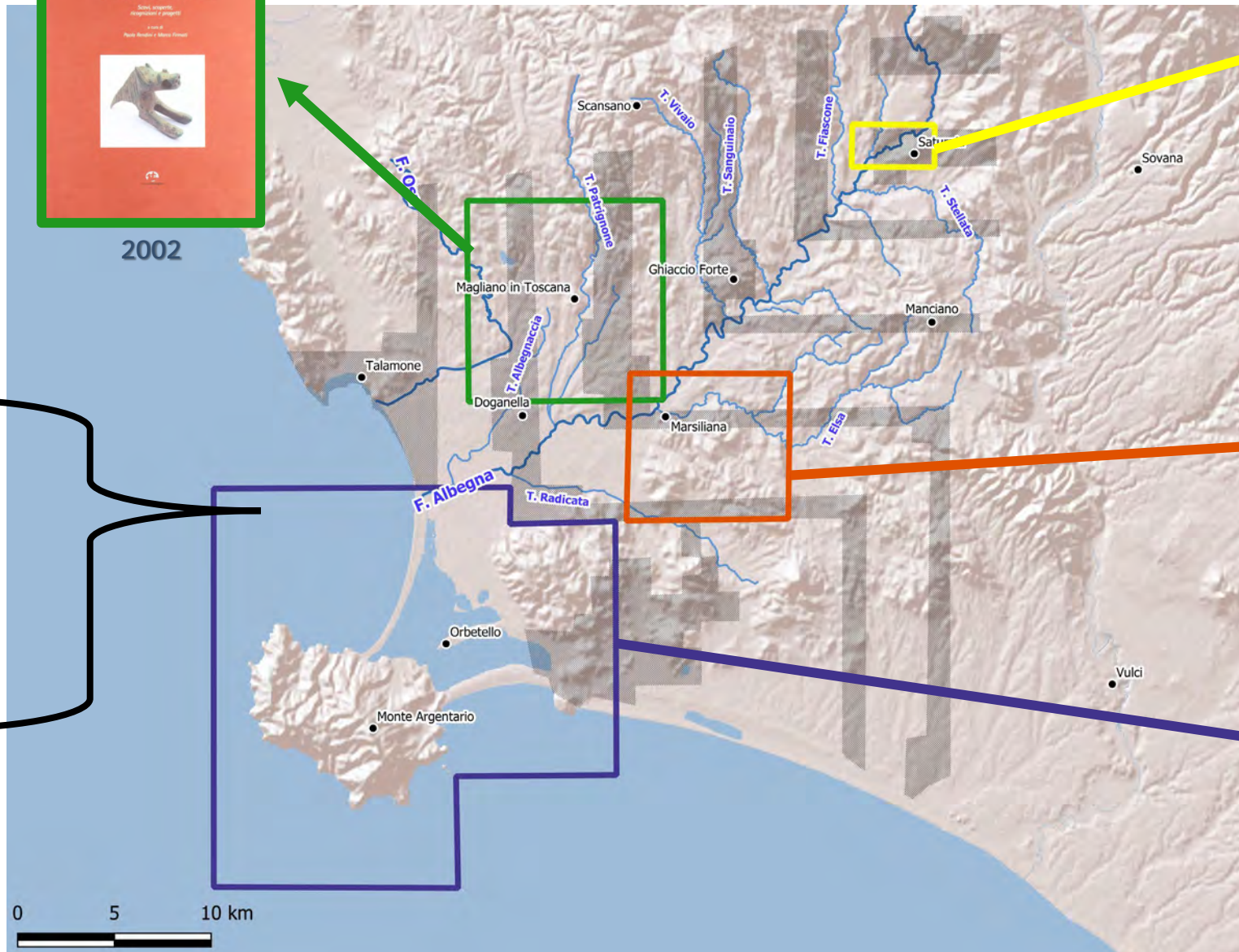
1999



2002



2002



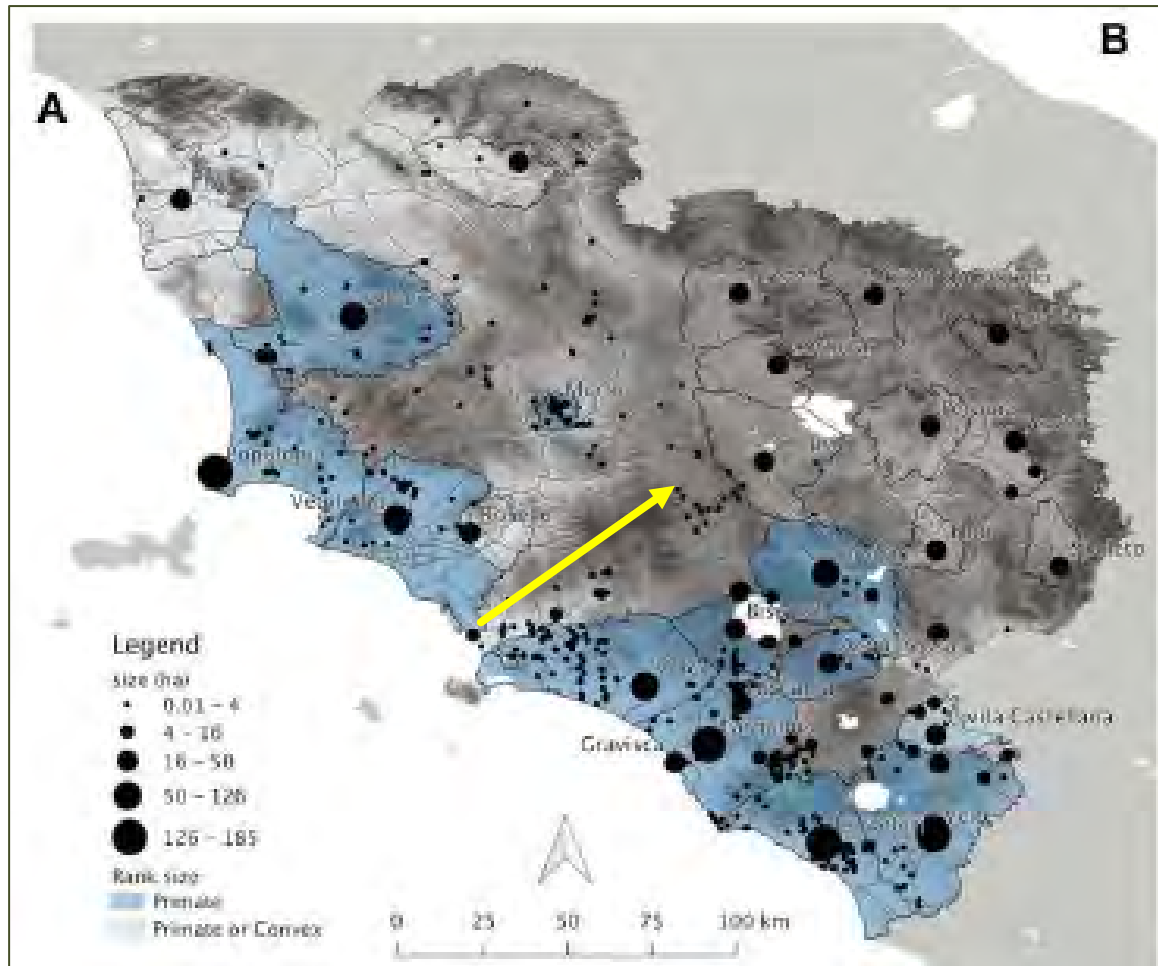
2019



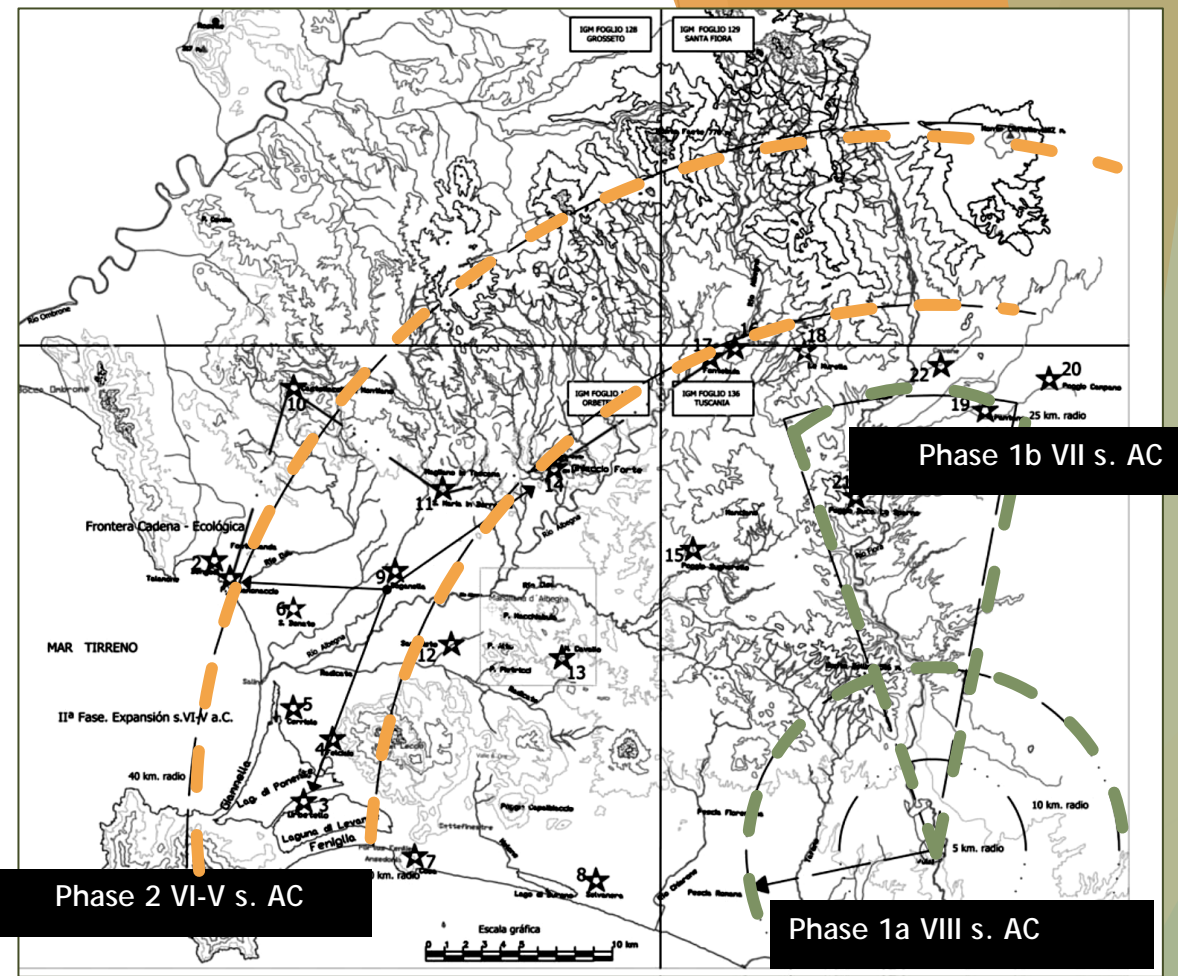
2022



2017

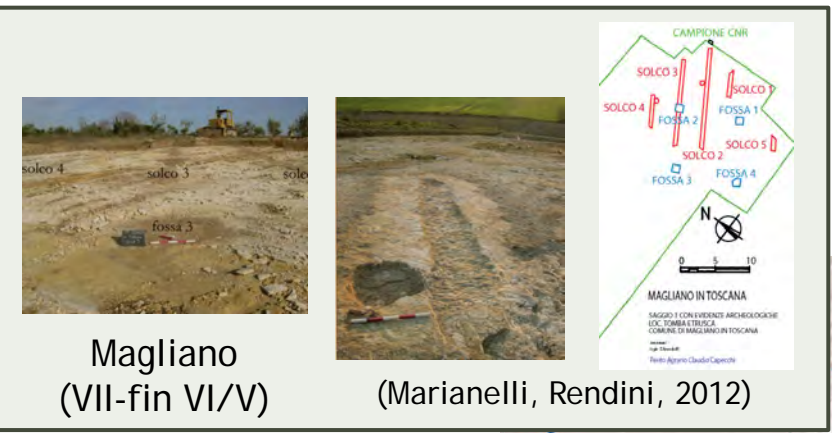


(Stoddart 2020)

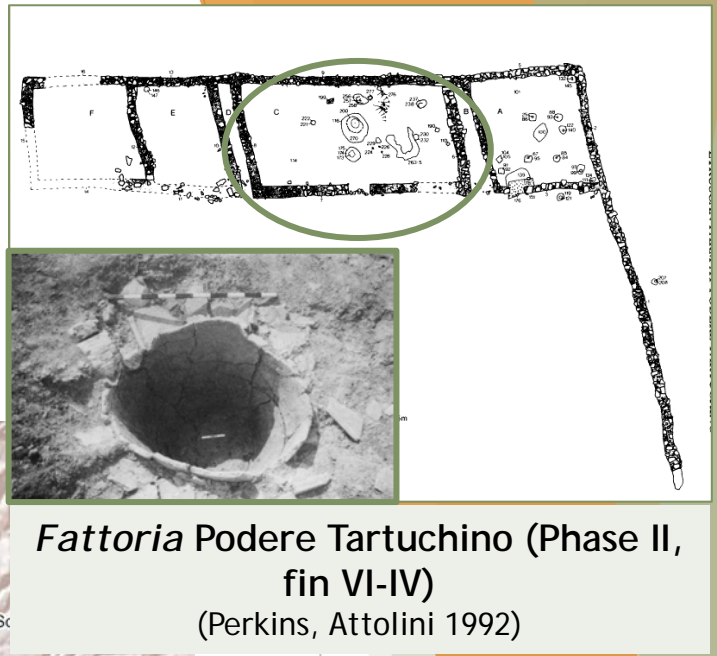


L'expansion de Vulci
(Angás Pajas, 2005)

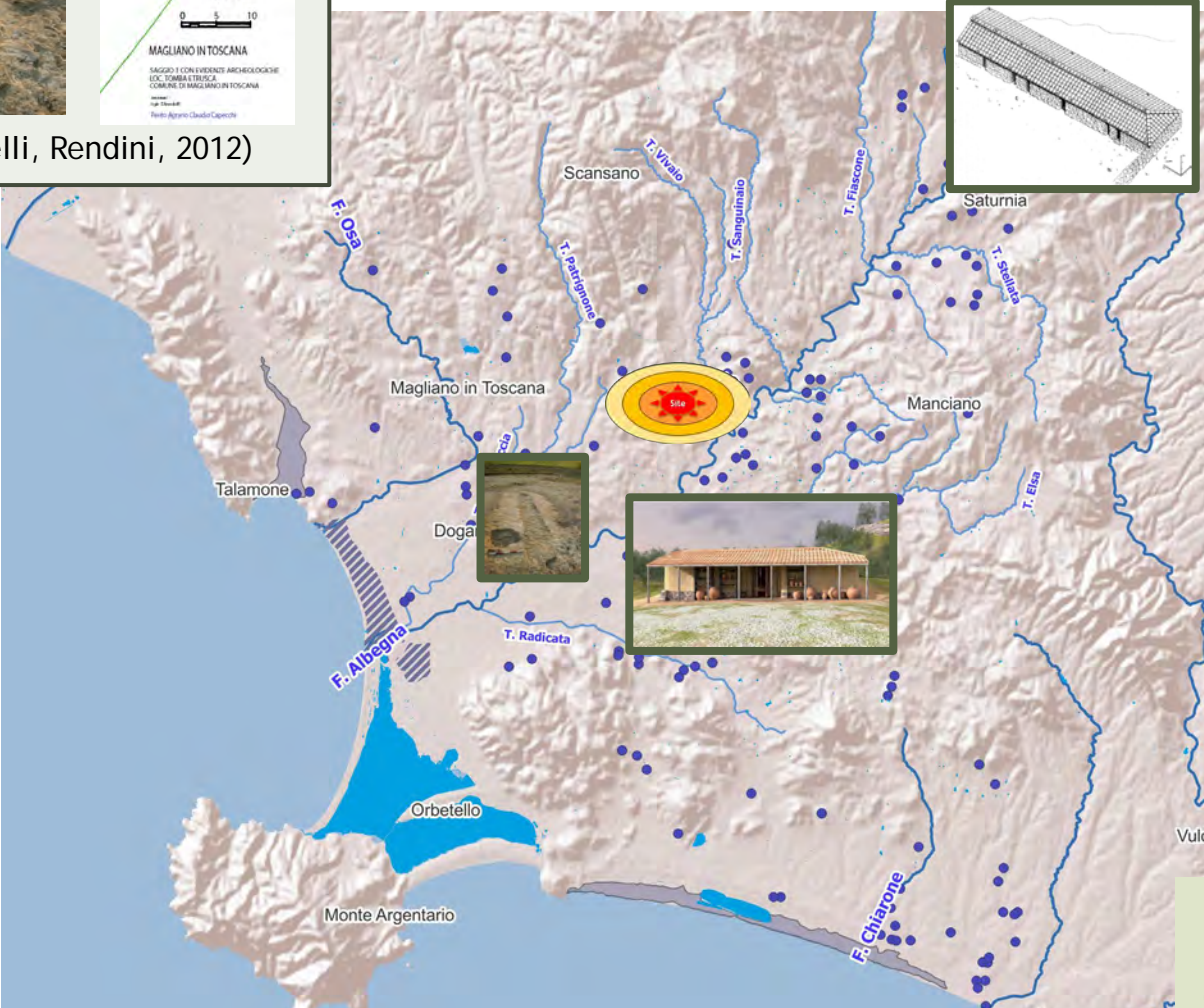
La production du vin



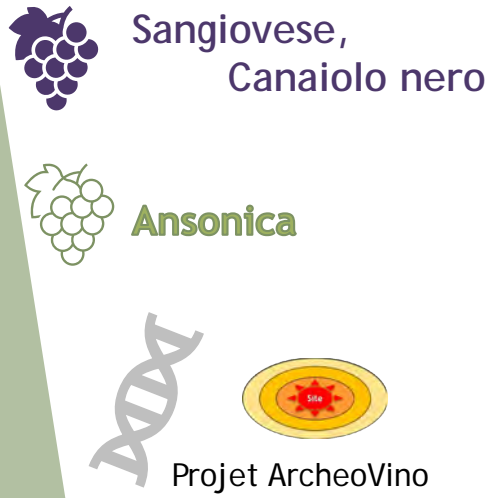
Magliano (VII-fin VI/V)
(Marianelli, Rendini, 2012)



Fattoria Podere Tartuchino (Phase II, fin VI-IV)
(Perkins, Attolini 1992)

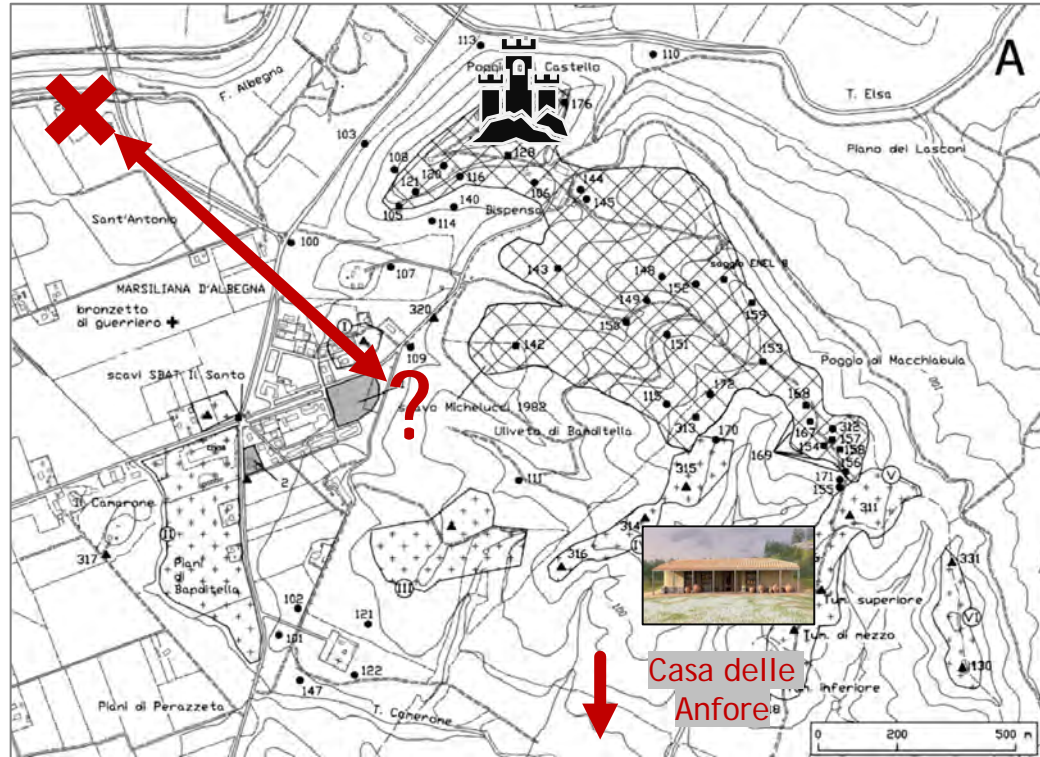


Casa delle Anfore, Poggi Alti, Marsiliana d'Albegna (fin VI-V/IV)
(Zifferero, De Angelis, Pacifici 2019; Rojo Muñoz 2021)



Sangiovese, Canaiolo nero
Ansonica
Projeto ArcheoVino

La production des amphores: Marsiliana



Project Marsiliana



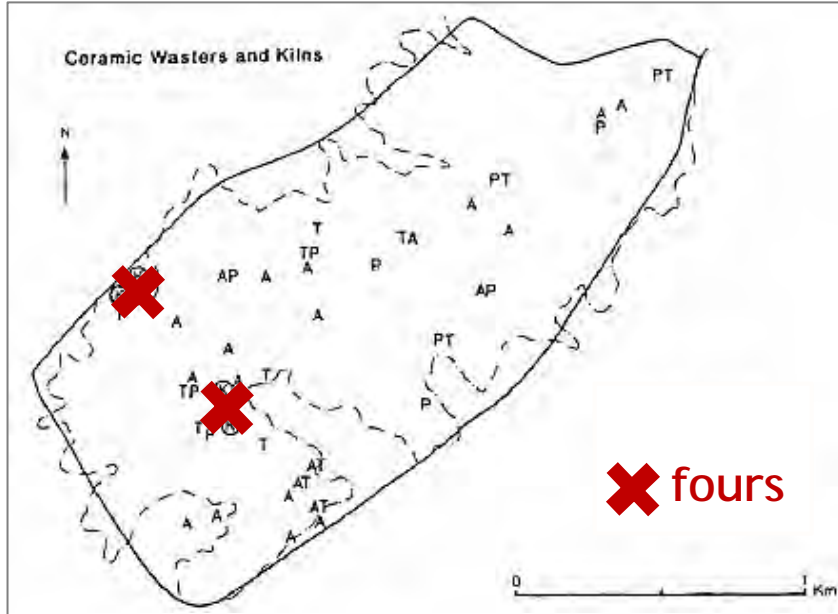
Sant'Antonio: A-ETR 3AB



Casa delle Anfore (moitiè/fin VI- V sièc. Av. J.C.)

- Couleur orange, parfois ave coeur ou des surfaces grisâtres
- Pâtes faibles et poudreuses
- Engobe blanche épais

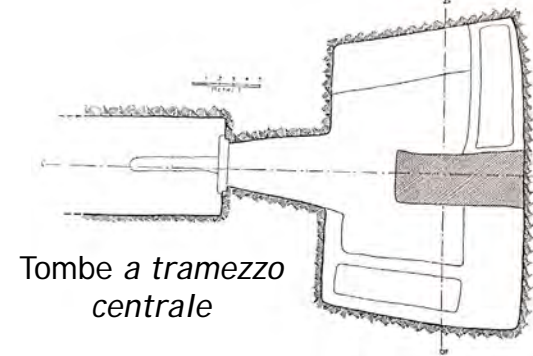
La production des amphores: Doganella



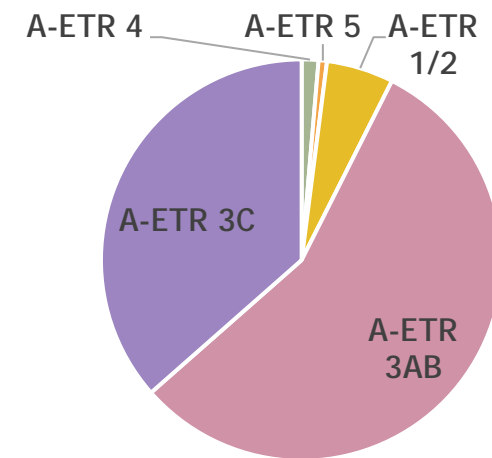
Les fours a Doganella
(Perkins, Walker 1990)



Fragment du canope



Tombe a tramezzo centrale



- Près de Marsiliana (7km) mais plus tard (monumentalisation du moitié VI siècle. Av. J.-C.)
- Vocation spécialisée dans la production du vin (amphores et *pithoi/dolia*)
- Individus de Chiusi (?) → la culture funéraire (*tombe a tramezzo centrale, canope*)
- Doganella=fondation coloniale (avec des accords) de Chiusi (?)
- Amphores du type A-ETR 3AB, 3C, 1/2, 5, 4

Les amphores de Marsiliana et Doganella (pétrographie* et XRF)

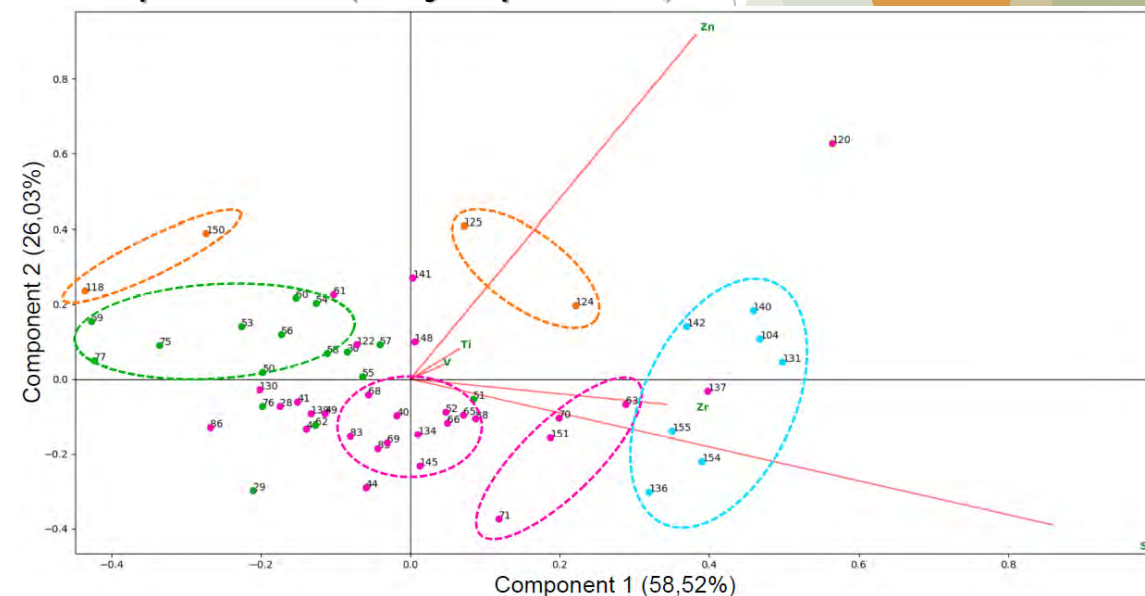
ID	UT	Site	Group pétro.
56	MAS 201	Marsiliana (Sant'Antonio)	1B
57	MAS 201	Marsiliana (Sant'Antonio)	1B
77	MAS 201	Marsiliana (Sant'Antonio)	1A
29	MAS 201	Marsiliana (Sant'Antonio)	1A
75	MAS 201	Marsiliana (Sant'Antonio)	1A
55	MAS 201	Marsiliana (Sant'Antonio)	1A
53	MAS 201	Marsiliana (Sant'Antonio)	1A
54	MAS 201	Marsiliana (Sant'Antonio)	1B
28	MAS 201	Marsiliana (Sant'Antonio)	5A
30	MAS 201	Marsiliana (Sant'Antonio)	1B
76	MAS 201	Marsiliana (Sant'Antonio)	1A
58	MAS 265	Marsiliana (Sant'Antonio)	1B
59	MAS 265	Marsiliana (Sant'Antonio)	1B
61	MAS 265	Marsiliana (Sant'Antonio)	5B
62	MAS 265	Marsiliana (Sant'Antonio)	1B
60	MAS 265	Marsiliana (Sant'Antonio)	1B

ID	UT	Site	Group pétro.
44	SD 99	Doganella	5B
45	TAL 33	Doganella	5G
46	TAL 33	Doganella	5C
47	TAL 33	Doganella	5G
48	TAL 33	Doganella	5A
49	SD 108 B	Doganella	5B
50	SD 108 B	Doganella	1B
51	SD 108 B	Doganella	1B
52	SD 108 B	Doganella	5B
68	SD 111	Doganella	5B
69	SD 111	Doganella	5A
70	SD 111	Doganella	5B
71	SD 111	Doganella	5B
72	SD 111	Doganella	5C
73	TAL 7	Doganella	5C
74	TAL 33	Doganella	5G
106	TAL 33	Doganella	5G

ID	UT	Site	Group pétro.
31	MAS 118	Marsiliana (f. étrusco-romaine)	1B
34	MAS 201	Marsiliana (Sant'Antonio)	nd
35	MAS 201	Marsiliana (Sant'Antonio)	1B
36	MAS 201	Marsiliana (Sant'Antonio)	1B
37	MAS 201	Marsiliana (Sant'Antonio)	2B
38	MAS 201	Marsiliana (Sant'Antonio)	2B
39	SD 216.1	Vallée Albegna	2C
95	MAN 99.1.1	Vallée Albegna (four romain)	5A

Grumeaux d'argile

Amphores. XRF (analyse qualitative)



ID	UT	Site	Group pétro.
40	MAS 161.SAGGIO 1	Marsiliana (CDA)	5B
41	MAS 161.SAGGIO 1	Marsiliana (CDA)	5B
42	MAS 161.SAGGIO 1	Marsiliana (CDA)	8
43	MAS 161.SAGGIO 1	Marsiliana (CDA)	5C
63	MAS 161.SAGGIO 1	Marsiliana (CDA)	5B

ID	UT	Site	Group pétro.
83	MAS161	Marsiliana (CDA)	5B
84	MAS161	Marsiliana (CDA)	5D
85	MAS161	Marsiliana (CDA)	5B
86	MAS161	Marsiliana (CDA)	5B
87	MAS161	Marsiliana (CDA)	5G
88	MAS161	Marsiliana (CDA)	5A
92	MAS161	Marsiliana (CDA)	8

*Cristina Fornacelli

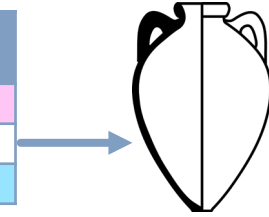
Dipartimento Scienze fisiche, della Terra e dell'ambiente, Università di Siena

Les amphores de Ampurias (et Lattara)

ID	UT	Site	Group petro.
118	18-PT-EA-4017	Ampurias	6
119	18-PT-EA-4017	Ampurias	nd
120	18-PT-EA-4017	Ampurias	5A
121	18-PT-EA-4017	Ampurias	nd
122	18-PT-EA-4017	Ampurias	5B
123	18-PT-EA-3011	Ampurias	5F
124	18-PT-EA-3011	Ampurias	6
125	18-PT-EA-3011	Ampurias	6
126	18-PT-EA-4009	Ampurias	5H
127	18-PT-EA-4009	Ampurias	5I
128	18-PT-EA-4009	Ampurias	nd
129	18-PT-EA-4009	Ampurias	nd
130	18-PT-EA-4009	Ampurias	5A
131	18-PT-EA-3197	Ampurias	5E
132	18-PT-EA-3197	Ampurias	nd
133	18-PT-EA-3197	Ampurias	nd
134	18-PT-EA-3197	Ampurias	5A
135	18-PT-EA-3171	Ampurias	5D
136	18-PT-EA-3171	Ampurias	5E
137	18-PT-EA-3082	Ampurias	5B
138	18-PT-EA-3082	Ampurias	nd
139	18-PT-EA-3082	Ampurias	5B
140	18-PT-EA-4024	Ampurias	5E
141	18-PT-EA-4024	Ampurias	5A
142	18-PT-EA-4024	Ampurias	5E
143	18-PT-EA-4024	Ampurias	nd
144	18-PT-EA-4024	Ampurias	nd
145	18-PT-EA-4024	Ampurias	5B
146	18-PT-EA-4024	Ampurias	nd
147	18-PT-EA-4024	Ampurias	5G
148	18-PT-EA-4024	Ampurias	5B
149	18-PT-EA-4024	Ampurias	nd
150	18-PT-EA-3081	Ampurias	6
151	18-PT-EA-3081	Ampurias	5B
152	18-PT-EA-3081	Ampurias	nd
153	18-PT-EA-3081	Ampurias	nd
154	18-PT-EA-3081	Ampurias	5E
155	18-PT-EA-3081	Ampurias	5E

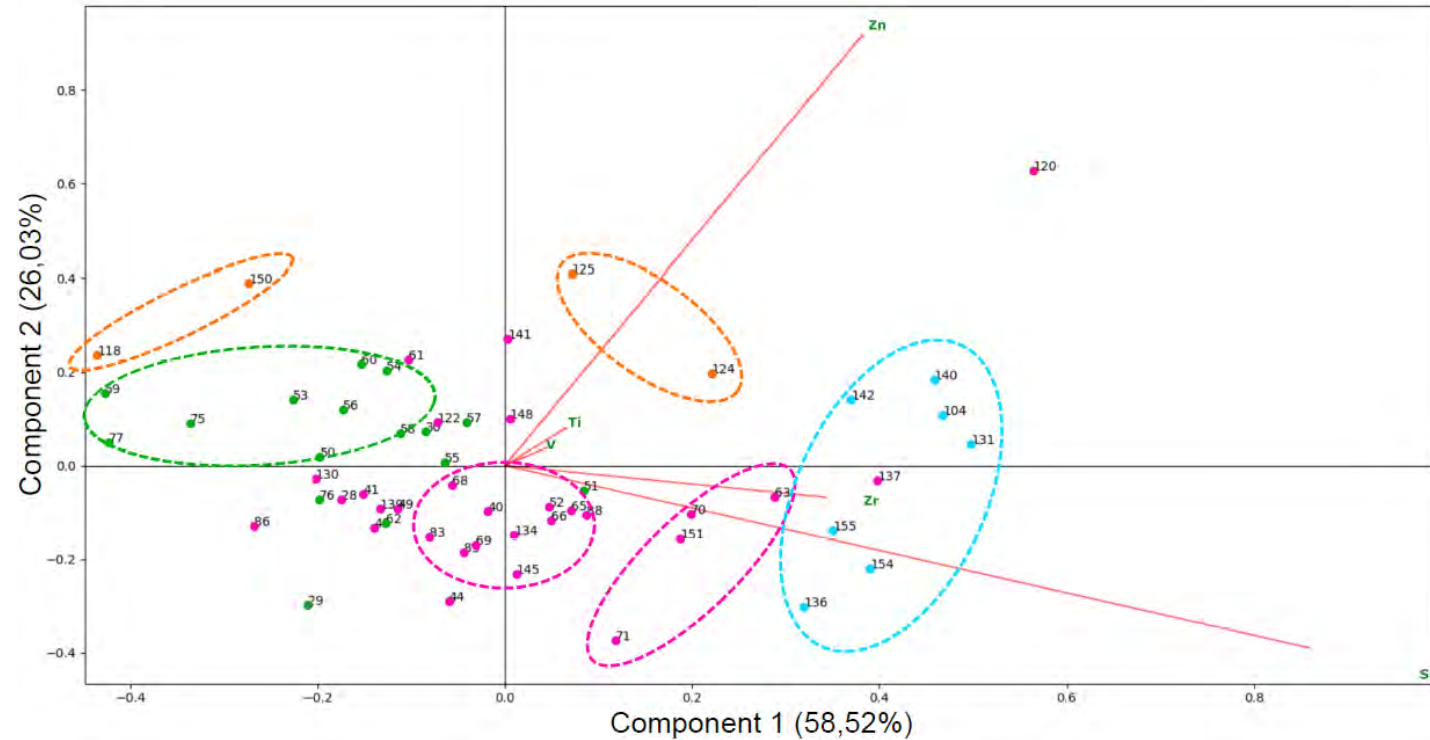


ID	UT	Site	Group petro.
102	LAT 2	Lattara	5C
103	LAT 3	Lattara	5N
104	LAT 4	Lattara	5E



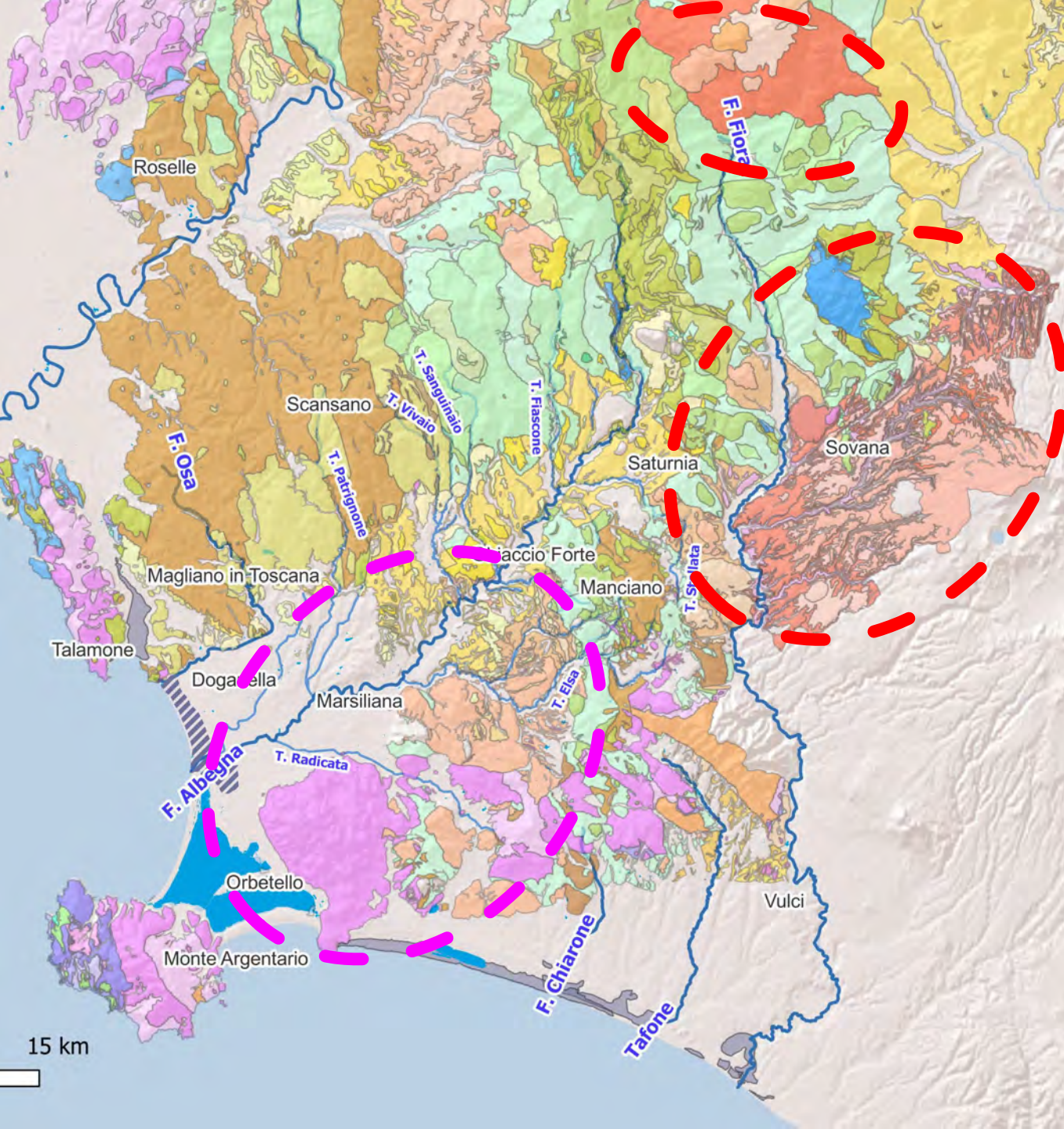
A-ETR 5 (Group 1)

Amphores. XRF

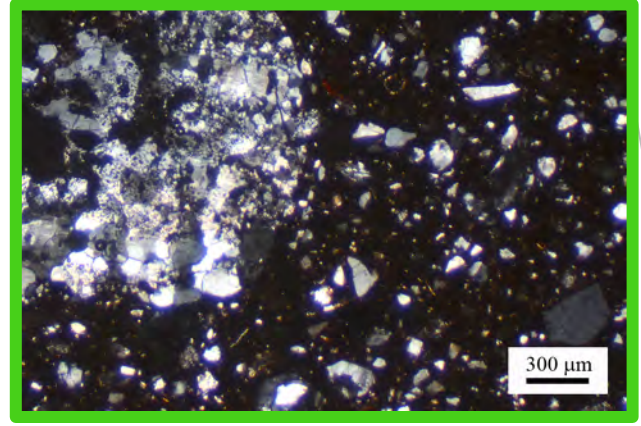


*Cristina Fornacelli

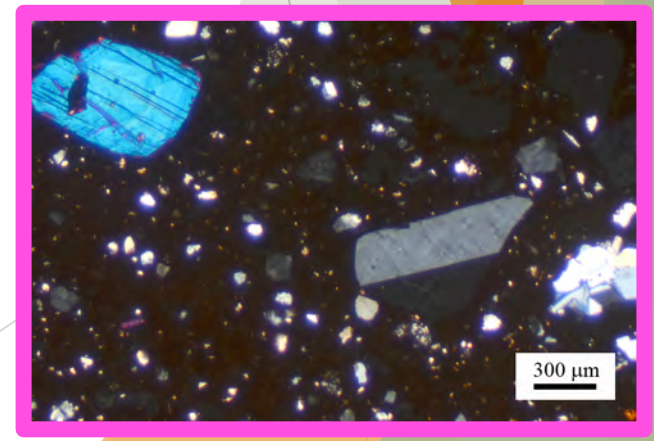
Dipartimento Scienze fisiche, della Terra e dell'ambiente, Università di Siena



- Calcare, travertine, dep. alluviales (1AB)
- Volcaniques (Vulsinii) (5AB)



1A



5A

Moments de la production du vin dans l'Albegna

Phase 1
premier
moitié du
VI siè. Av.
J.-C.

- A-ETR 3AB
- Sant'Antonio
- Marsiliana et Orbetello
- Vignobles à Magliano (?)

Phase 2
seconde
moitié du
VI - V siè.
Av. J.-C.

- A-ETR 3AB et A-ETR 3C
- Doganella et Talamone (+Regisvilla)
- *fattorie* (Podere Tartuchino, Marsiliana)
- Une production et distribution plus organisée

Le vin aux marchés

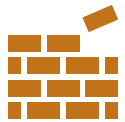
Phase 1

- A-ETR 3AB Albegna (e Caere); A-ETR 1/2 Vulci
- La plupart des amphores aux ports est étrusque
- Bucchero

Phase 2

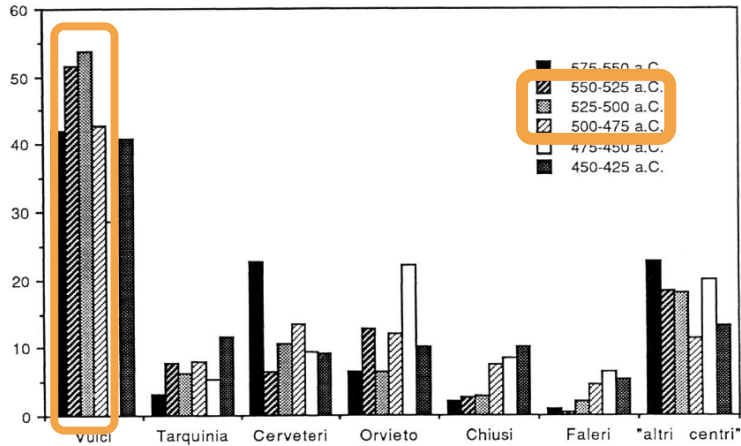
- A-ETR 3C Albegna; A-ETR 5 Vulci; A-ETR3AB>>4 Caere
- Diminution des amphores étrusques (amph. Massaliètes)
- Céramique attique

La crise du moitié V siéc. AC et la fin (?) de la production

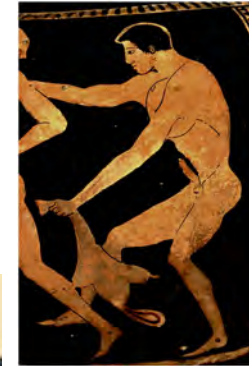


- Diminution drastique des amphores aux ports
- La crise environnementale
 - niveau de la Méditerranée et des lagunes littorales
 - maladies (*pestilentiae*)
- Les conflits avec les colonies grecques (Siracuse, Cuma)
 - importance des ports adriatiques (Adria et Spina)
- Les conflits avec les Gaules/Celtiques et Rome
- Retour au moitié IV siéc. Av. J.-C.
 - centres fortifiés (Talamone, Orbetello, Doganella, Ghiaccioforte, Saturnia)

Moins d'amphores... moins du vin? Moins de commerce?



La céramique grecque dans les centres étrusques (Rendeli, 1989)



- Production attique spécialisée au marché étrusque (Tonglet 2018)

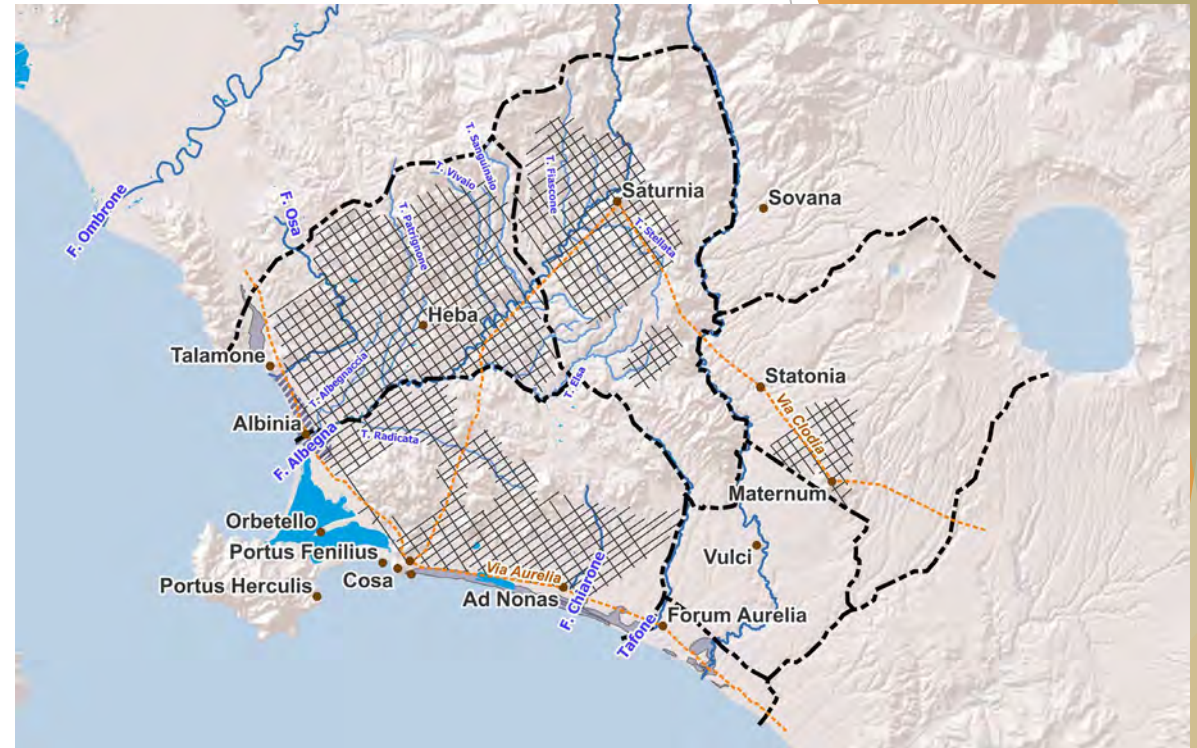
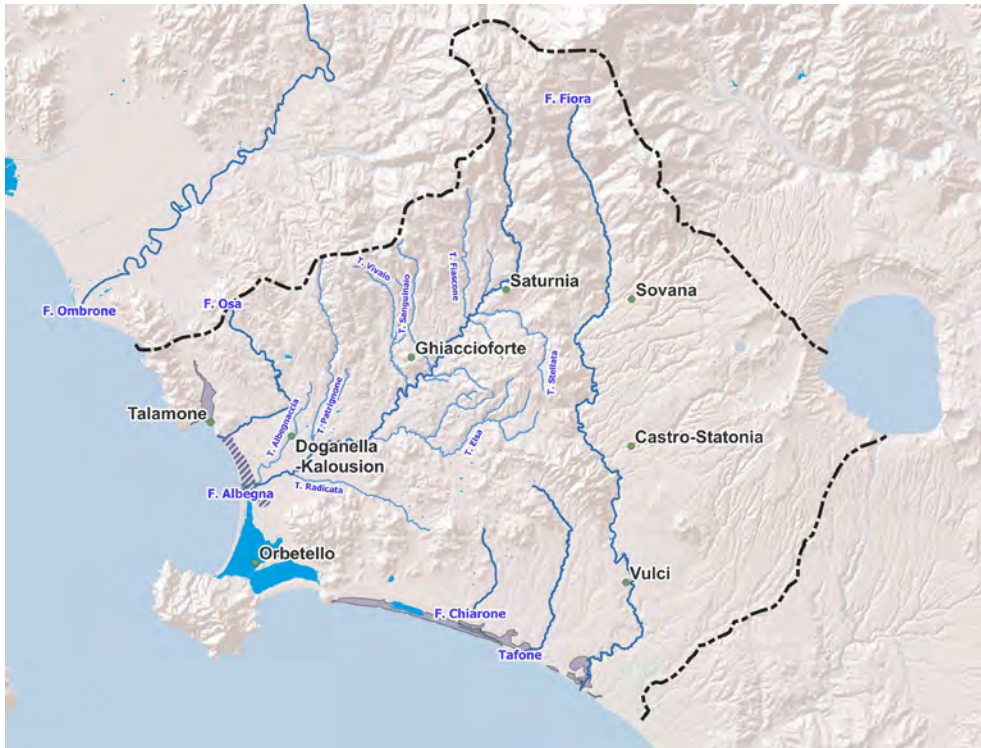
- Les formes: amphores *nikosteniques*, *kyathos*, *stamnos*, *skyphos* «mastoïde»
- Le goût: Cerveteri (Nikostenes) → Vulci (*kyathoi*)

- Fondation du port de Regisvilla (Le Murelle) → population d'Athènes (céramique de cuisine)

...les Gaulois... *aimant jusqu'à l'excès le vin que les marchands leur apportent sans mélange...* Aussi beaucoup de marchands italiens... *ne manquent-ils pas de tirer profit de l'amour des Gaulois pour le vin.* Ils leur en apportent soit dans des *bateaux sur les rivières navigables, soit sur des chars qu'ils conduisent à travers le pays plat,* en échange d'un tonneau de vin, ils reçoivent un jeune esclave, troquant ainsi leur boisson contre un échanton. (Diod. Sic. 5.26)

... Arruns, grieving at the seduction of his wife and distressed by the wanton wrong done him by them both, yet unable to take vengeance upon them, *prepared for a sojourn abroad, ostensibly for the purpose of trading.* When the youth welcomed his departure and provided everything that was necessary for trading, *he loaded many skins of wine and olive oil and many baskets of figs on the waggon and set out for Gaul.* (Dion. Hal. Ant. Rom. 13.10)

Le territoire au II siéc. Av. J.-C.



Le territoire de Vulci au IV et au II siéc. Av. J.-C.

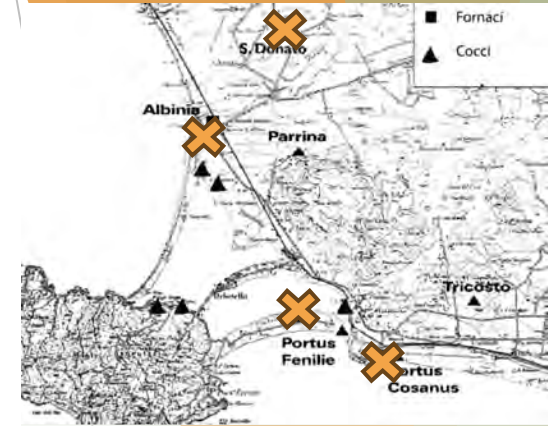
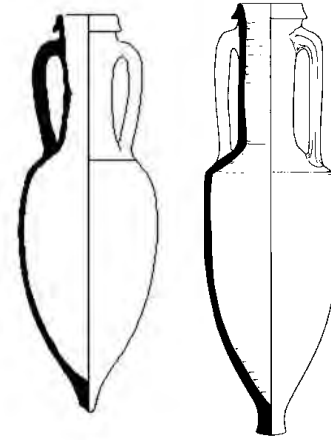
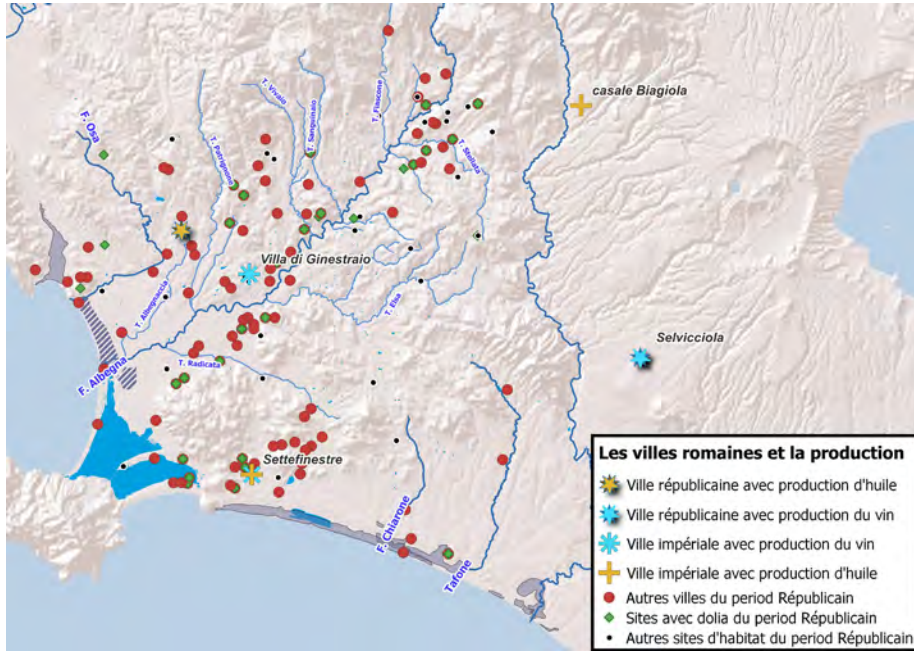
(d'après Carandini 1985)

- Conquête romaine de Vulci au 280 a.C. □ Ager Cosanus □ destruction des sites et disparition totale des amphores étrusques

- Statonia (?) → ...sur les bords de la mer Inférieure, les vins latiniens, de Gravisque, de Statonie (Plin. NH, XIV.7)



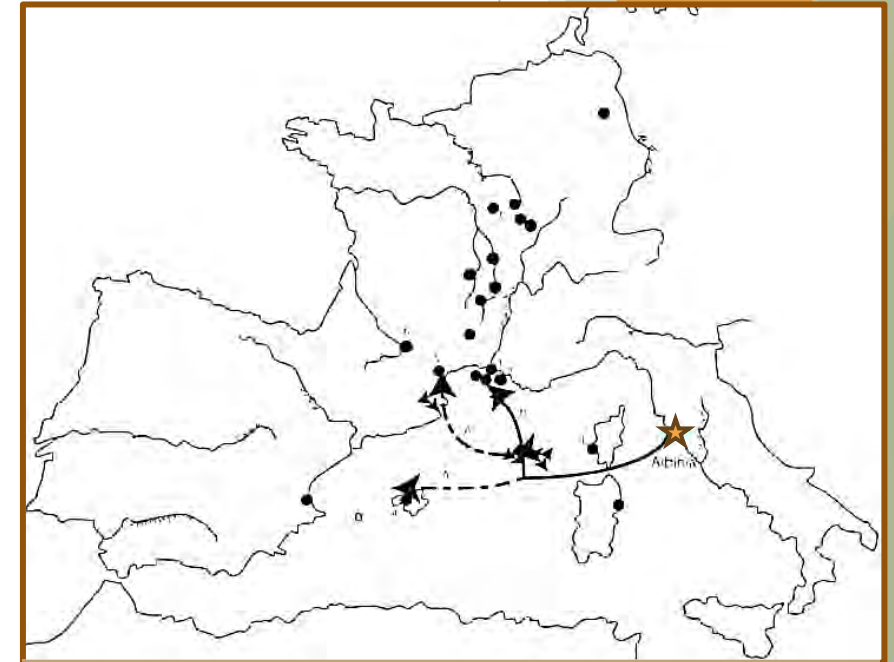
Le vin de l'Albegna au II siècle. Av. J.-C.



Fours et restes d'amphores à l'ager Cosanus (Benquet, 2017)



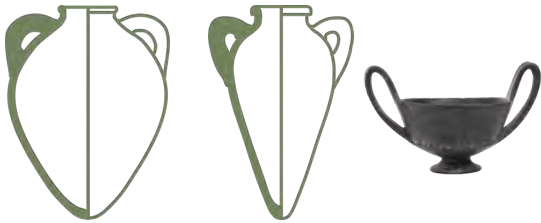
Cosa et les routes de la vaisselle à vernis noire (Rodinò, 2022)



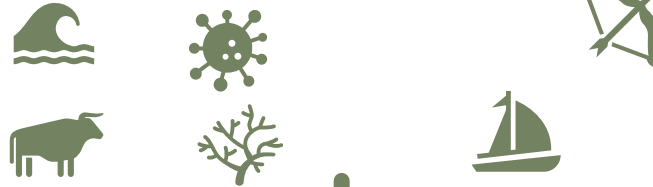
Distribution des amphores d'Albinia (Benquet, 2017)

Pour finir...

Premier moitié VI^e siècle.
Amphores Marsiliana
Bucchero (Cerveteri?)



Crise du milieu V^e siècle.
Crise au territoire et guerres >>
Étrurie interne et Adriatique
Les voies de l'intérieur (?)
Amphores étrusques sporadiques aux marchés



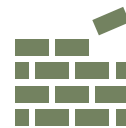
Le II^e siècle. Av. J.-C.:
Les villes et *dolia*
Les amphores de Albinia et Cosa



Moitié VI^e - début V^e siècle.
Amphores Doganella et *fattorie*
Nouveaux types d'amphore
Bucchero → c. attique



Moitié IV^e siècle.
Légère reprise locale (murailles)
Pas d'amphores étrusques aux marchés méditerranéens
III^e siècle. → conquête romaine → destruction des sites



MERCI!

