

MÉTAPHORES GUERRIÈRES ET SPORTIVES DANS LE CORPUS PAULINIEN

Valérie Nicolet
Darius Giura
**Institut protestant
de théologie,
faculté de Paris**



Coupe, 3e quart VIe s. av. notre ère
Musée du Louvre CA 1265

1. Introduction

AVANTAGES DU CORPUS CHOISI

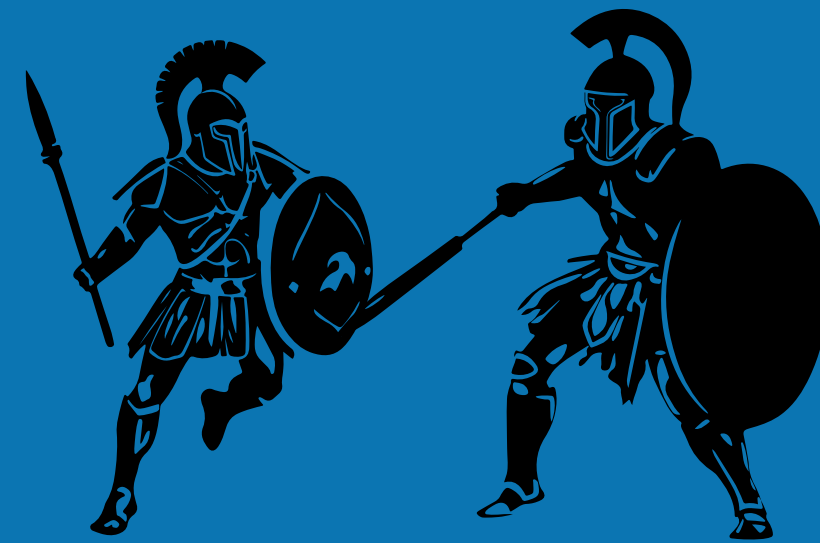
- Enracinement de la pensée de Paul dans le monde méditerranéen du premier siècle
- Deconstruction de la frontière entre lettres authentiques et corpus pseudépigraphique
- Liens entre la guerre, le sport et la gladiature

FIL ROUGE : FIGURE D'ACHILLE



Education d'Achille par Chiron,
fresque à Herculeanum, 50
avant notre ère, Musée
archéologique de Naples

PANORAMA DU LANGAGE DE LA GUERRE ET DU SPORT DANS LE CORPUS PAULINIEN



PRISE EN COMPTE DES TRADITIONS DE LA GRÈCE ANCIENNE

Travaux d'Andrew Tobolowsky

« On Comparisons with Ancient Greek Traditions : Lessons from the Mid-Century », *Journal of Hebrew Scriptures* 23 (2023) : 1-30.

Ancient Israel, Judah, and Greece: Laying the Foundations of a Comparative Approach, Sheffield, Sheffield Phoenix Press, 2024.

Trois aspects :

- Utiliser les données grecques comme faisant partie des corpus qui nous aident à mieux comprendre le monde biblique

PRISE EN COMPTE DES TRADITIONS DE LA GRÈCE ANCIENNE

Travaux d'Andrew Tobolowsky

« On Comparisons with Ancient Greek Traditions : Lessons from the Mid-Century », *Journal of Hebrew Scriptures* 23 (2023) : p. 1-30.

Ancient Israel, Judah, and Greece: Laying the Foundations of a Comparative Approach, Sheffield, Sheffield Phoenix Press, 2024.

Trois aspects :

- Travail analogique plutôt que chronologique : comment différents textes aident à comprendre un corpus
- Prise en compte de différentes approches : quelles questions et quelles réponses ?



2. La figure d'Achille



Achille et Briséis ; 1er siècle ; Musée archéologique national de Naples



Πόδας ὤκους

Ἀχιλλεύς



CuteClassics

Achille aux pieds rapides





Achille est physiquement exceptionnel ↘

Il est le meilleur des grecs

↙
C'est un guerrier remarquable

- sur le champ de bataille
- dans les expéditions militaires autour de Troie

↘
Marque d'honneur (*gêras*)





La colère d'Achille

Dans l'affaire de Briseïs :

Briseïs est un symbole de l'honneur (*timê*) d'Achille

Lui enlever correspond à insulter la gloire (*kléos*) d'Achille

Cela provoque la colère d'Achille

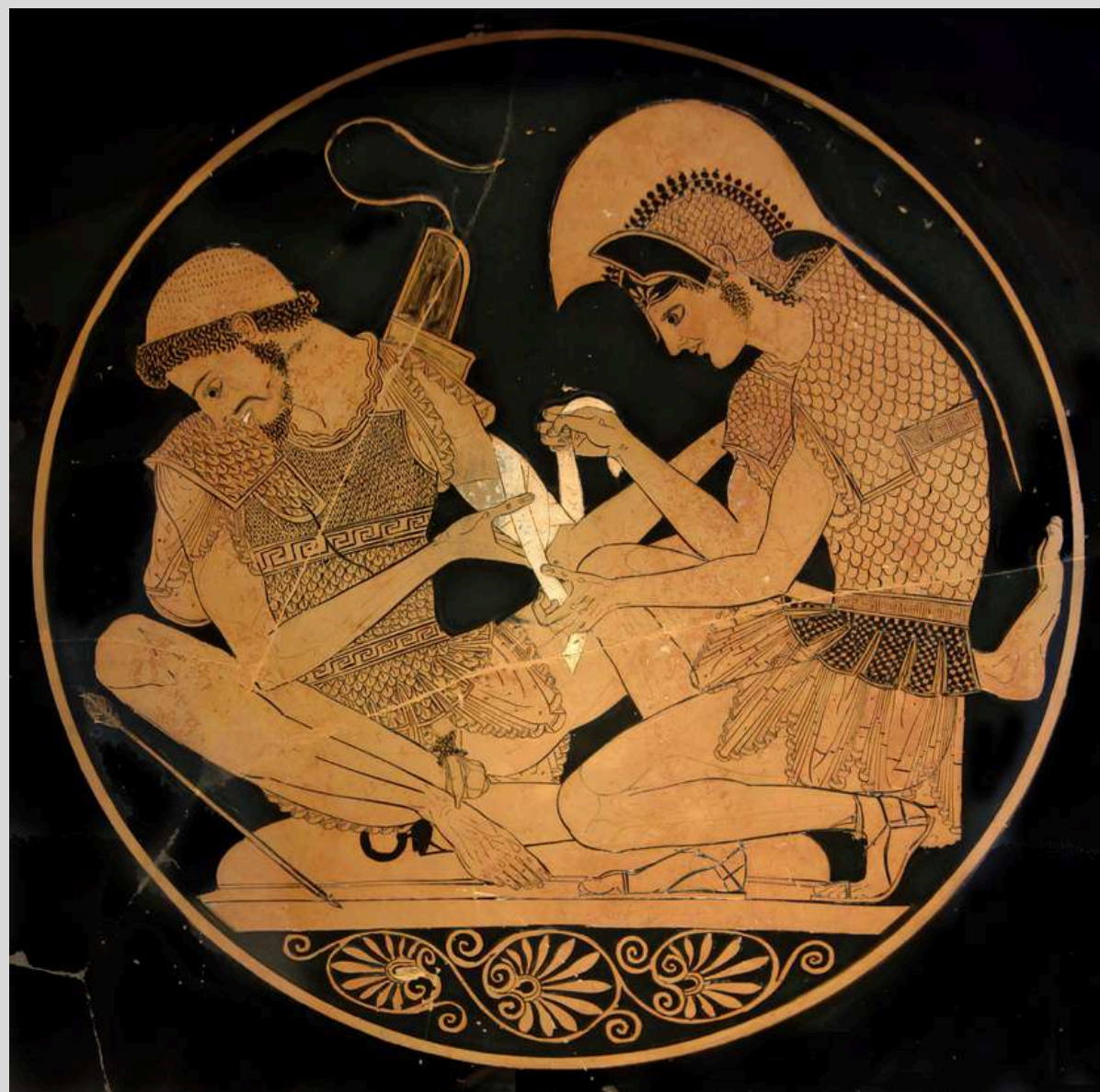


La Rage d'Achille, Giovanni Battista Tiepolo (1696-1770)
Fresque de la Villa Valmarana ai Nani

« Je n'ai jamais de prix (*gêras*) comme le tien, quand les Achéens détruisent une ville forte bien habitée des Troyens. Mais mes mains souffrent le pire de la bataille, et quand le partage arrive, à toi, le prix (*gêras*) est beaucoup plus grand, et moi je retourne aux navires avec une part petite mais précieuse, las de me battre. »
(Illiade, chant I, 161-168)



La colère d'Achille



Liée:

- à l'honneur blessé d'Achille
- à la rivalité entre Agamemnon et lui
- à la mort de Patrocle
- Intensité de la vengeance liée à l'intensité de la colère
- Désir d'une gloire impérissable (le *kléos aphthiton*)

Achille pansant Patrocle, Kylix d'Étrurie (Peintre de Sôsius);
6ème siècle avant notre ère (Staatliche Museen, Berlin)



Construction du personnage d'Achille

Construction du personnage d'Achille est ambiguë du point de vue des vertus grecques :

- Idéal héroïque dans sa quête de gloire (*kléos*)
- Attachement à l'honneur (*timê*), qui le pousse à l'immortalité
- Symbolise l'excès



Les armes d'Achille

Statut des armes forgées par le dieu Héphaïstos :

- Ontologiquement inadaptées pour les humains
- Seule la nature divine d'Achille lui permet de revêtir ces armes
- Ce sont les armes reçues d'Héphaïstos qui achèvent le retour d'Achille au statut de guerrier.



Héphaïstos remet à Thétis les armes d'Achille
(Kylix de la fonderie, face B, entre 490 et 480
avant notre ère)
Berlin, Altes Museum

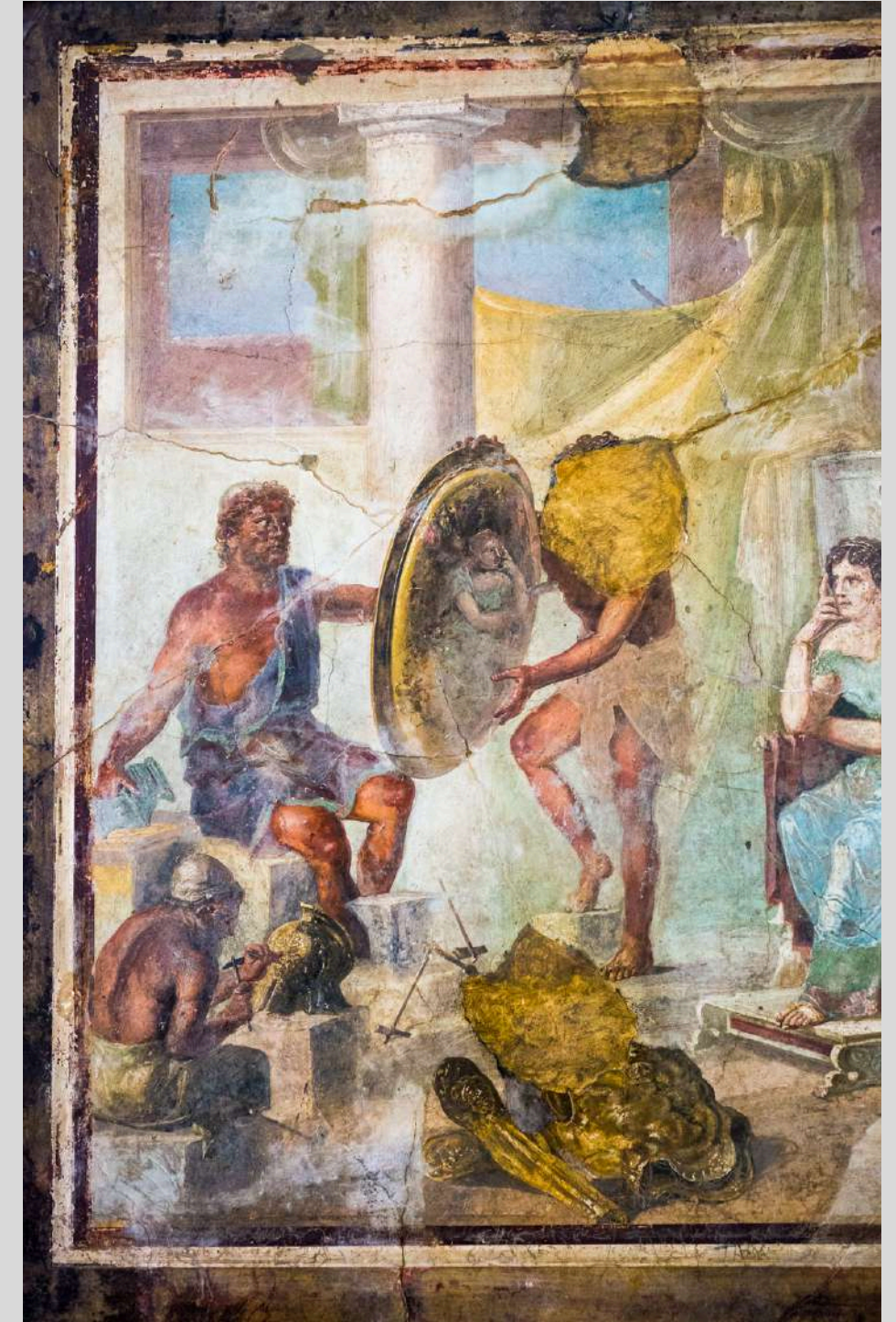
Cf. : Isabelle Perez, « Les armes d'Achille :
prolongement de la mémoire héroïque ? »,
Gaia 17 (2014) : p. 25–37.



Réception des armes d'Achille

Réception important des armes d'Achille dans les représentations romaines :

- Pompéi : passage de Thétis chez Héphaïstos
- Problème de la représentation du bouclier
- Médium idéal pour représenter des symboles propres à la société romaine du premier siècle

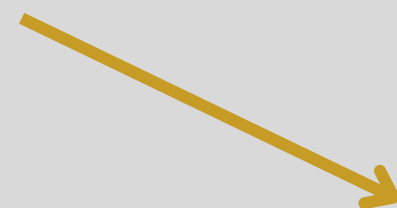


Maison de L. Livius Firinus, Pompéi, IX, 1, 7. Triclinium (E), paroi nord.



La *final touch* : l'égide

Iliade, XVIII, 203–206 : Athéna jette l'égide sur les épaules d'Achille



Augemente l'« effet magique »



Effets théophaniques

Léon Lacroix, « Le problème des armes d'Achille dans l'Iliade et dans les prolongements de la légende », *Journal des savants* (2002), p. 207-235.

Athéna, temple d'Athéna Polias, vers 520 avant notre ère, Musée de l'Acropole, Athènes
Par Guilhem7 – Travail personnel, CC BY-SA 4.0, <https://commons.wikimedia.org/w/index.php?curid=132627772>



Quelques conclusions à partir de la figure d'Achille

Achille aux pieds rapides est avant tout le meilleur des Achéens



Lien entre combats militaires et jeux sportifs



Jeux organisés par Achille à la suite de la mort de Patrocle



Quelques conclusions à partir de la figure d'Achille

Plutarque, Propos de table (Moralia II.5,639D) :

« Et il dit, à partir de ces choses, qu'il lui semble que tous ces [sports] sont des imitations et des exercices pour les guerres »



Quelques conclusions à partir de la figure d'Achille

Le statut de meilleur des Achéens d'Achille se manifeste:

- Dans l'honneur (*timê*)
- Dans sa quête de gloire impérissable (*kléos aphtiton*)
- Importance de l'honneur = vertu
- Questionné par l'excès de sa colère

Statut particulier à moitié divin ; qualités surhumaines



Quelques conclusions à partir de la figure d'Achille

Quête d'immortalité

- Préférence pour la mort
- Mystique liée aux armes



Les armes d'Achille deviennent des reliques sacrées



Tombeau élevé pour Achille et Patrocle

Agamemnon : souligne l'immortalité d'Achille

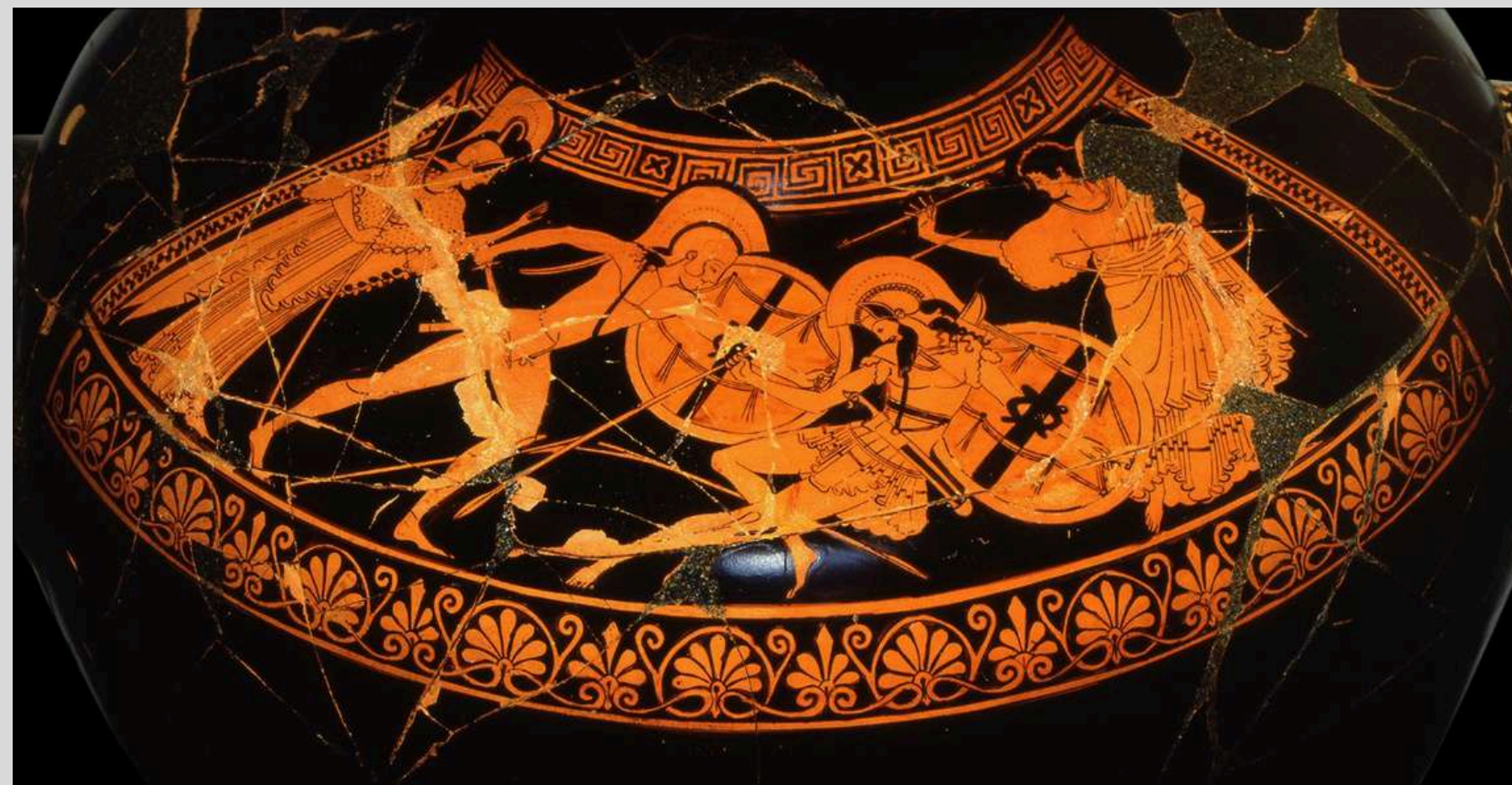
« C'est ainsi qu'à ta mort, a survécu ton nom et que toujours Achille aura, chez tous les hommes, la plus noble des gloires! » (Odyssée XXIV, 93-94)



Quelques conclusions à partir de la figure d'Achille

Achille tire son immortalité « du monde des morts: il est un héros et un objet de culte car il est mort »

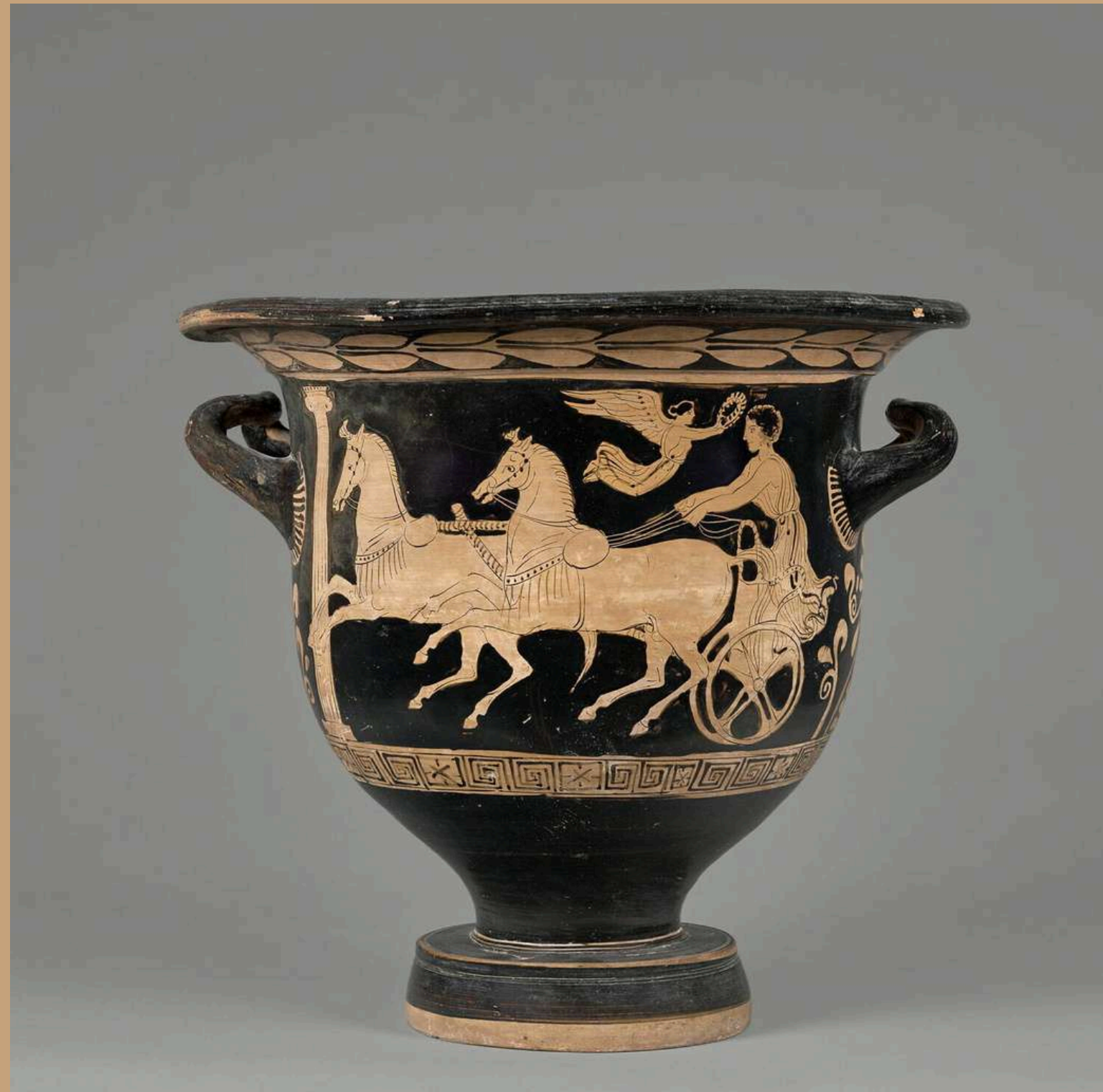
Diana Burton, « Immortal Achilles », *Greece & Rome* 63.1 (2016), p. 1-28.



Hydrie attique d'Eucharides,
La lutte entre Achille et
Hector, 500-490 avant notre
ère, Musée du Vatican, Rome



3. Panorama du langage du sport et de la guerre dans le corpus paulinien



Cratère, vers 390 avant notre ère

Département des antiquités grecques, étrusques et romaines, Musée du Louvre, Paris

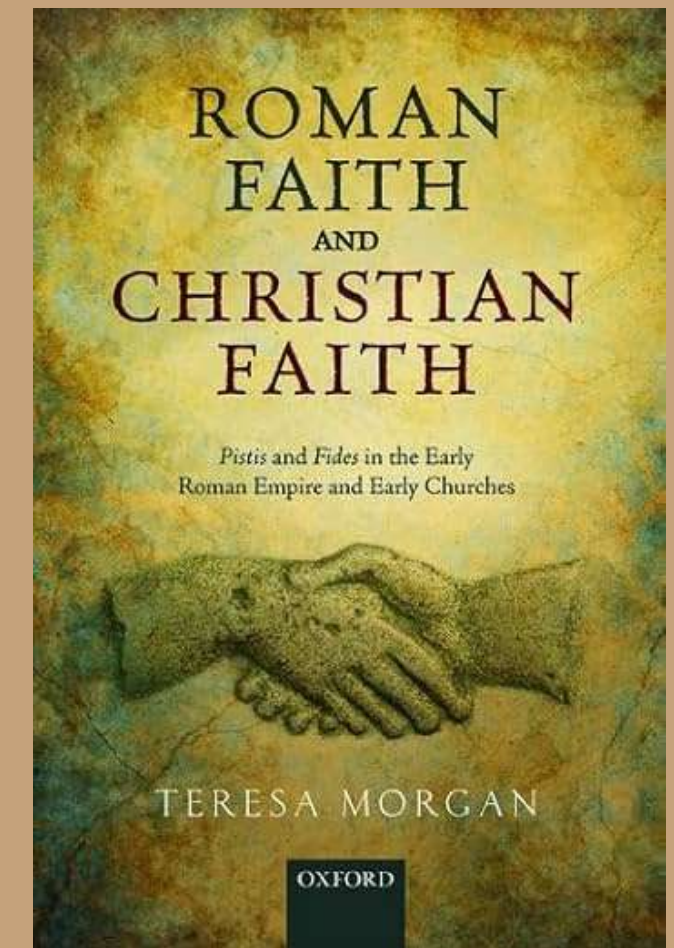
La notion de *pistis*

Traditionnellement, la *pistis* est comprise comme un ensemble de croyances en des dogmes et en un Dieu.

Inscription de la *pistis* dans le langage militaire:

- caractéristique d'une relation
- fidélité, loyauté, obéissance

Teresa Morgan, *Roman Faith and Christian Faith. Pistis and Fides in the Early Roman Empire and Early Churches*, Oxford, Oxford University Press, 2015.





Domaine de la *pistis*

La maison

- membres de la famille
- amis
- maître-esclave

Domaine public

- patrons-clients

Structure étatique

- Relations militaires

Domaine de la *pistis*

Il y a « peu de relations dans les sociétés gréco-romaines [qui] sont aussi souvent ou aussi positivement décrites avec le langage de *pistis/fides* que celles entre les armées et l'État et les commandants de l'armée et leurs troupes. »



La *pistis* chez Paul

Dimension spirituelle : Traditionnellement liée à la vie éternelle.

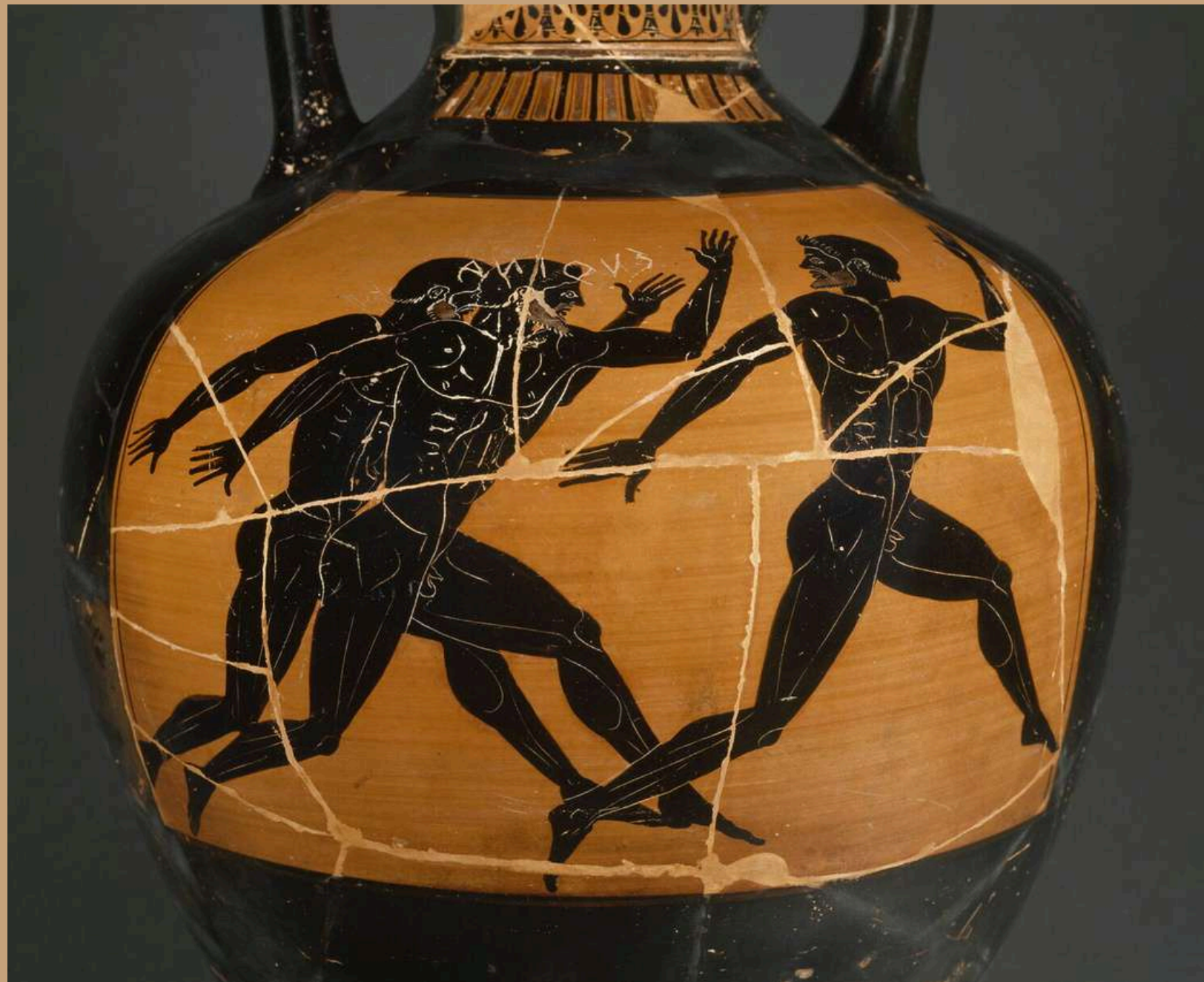
Quête d'immortalité d'Achille : rappelle la dimension terrestre

Langage sportif et militaire et inscription de la *pistis* dans le domaine militaire



Quête d'une renommée impérissable peut combiner des aspects terrestres et spirituels

La course



« Ne savez-vous pas que ceux qui courent dans le stade courent tous, mais qu'un seul remporte le prix ? Courez donc de manière à le remporter »

1 Corinthiens 9,24

Amphore, peintre de Cléophradès, vers 500 avant notre ère
Département des Antiquités grecques, étrusques et romaines, Musée du Louvre, Paris.

Tension entre abnégation et métaphore sportive



Antéfixe, Département des Antiquités grecques, étrusques et romaines, Musée du Louvre, Paris

Paul parle d'un effort qui a un but.
Il court pour un prix, une récompense, qui donne un sens à ses privations.



Cette logique l'amène à se comparer à un athlète: celui qui s'entraîne et qui a la victoire en ligne de mire.



La course dans l'Antiquité

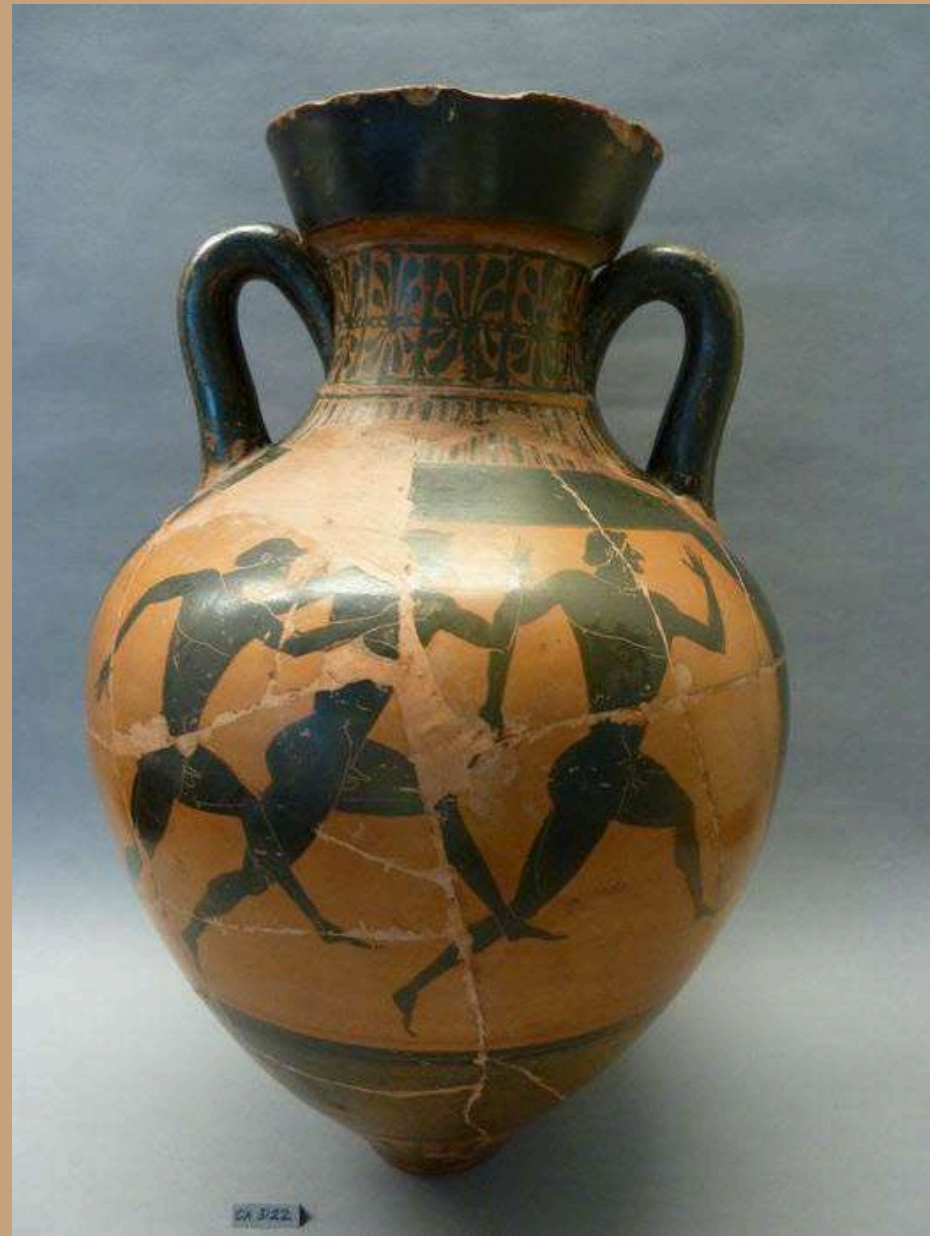


Image utilisées par les stoïciens :
Sénèque exhorte Lucilius à persévérer sur la
voie d'une vie vertueuse

Emploi chez Paul :

- Encouragement à la communauté de Corinthe
- Renoncements et épreuves amènent à une récompense qui peut être comprise comme eschatologique.



La course dans l'épître aux Galates

« De peur de courir ou d'avoir couru en vain »

Galates 2,2

Contexte de Galates :

- Montée de Paul à Jérusalem
- Rencontre avec les figures d'autorité
- Pérenniser son travail missionnaire
- Processus collectif



La course dans l'épître aux Philippiens

« Je poursuis ma course (*diôkô*) afin de saisir (*katalambánô*) »

Philippiens 3,12

Diôkô :

- course acharnée ; chaque pas est dirigée vers sa cible
- Semblable à une quête





La course dans l'épître aux Philippiens

« Je poursuis ma course (*diôkô*) afin de saisir (*katalambánô*) »

Philippiens 3,12

Katalambánô :

- prendre avec force, conquérir

Paul se rapproche d'Achille et de l'idéal héroïque grec



Achille et Hector, amphore vers 520 ou 510 avant notre ère
Département des Antiquités grecques, étrusques et romaines, Musée du Louvre, Paris



Fonctions du langage de la course chez Paul



- Principe de la *paideia* grecque : formation d'individus capables de se dépasser pour contribuer à la grandeur de la cité.
- La compétition permet l'élévation de l'ensemble : tension entre récompense personnelle et bénéfice de la communauté entière
- Augmente l'autorité apostolique de Paul

« Car même si vous aviez dix mille pédagogues en Christ, vous n'avez cependant pas beaucoup de pères ; car c'est moi qui vous ai engendrés en Christ Jésus par la bonne nouvelle. Je vous exhorte donc : devenez mes imitateurs. » 1 Cor 4,15-16

La boxe

Hercule et quatre athlètes, plaque Campana entre 50 avant notre ère et 50 de notre ère
Département des Antiquités grecques, étrusques et romaines, Musée du Louvre, Paris



1 Corinthiens 9,25
:agônizomai = lutter,
s'efforcer, combattre
avec acharnement

Lié au terme *agôn*, qui
désigne l'épreuve
athlétique et
l'affrontement structuré



La boxe et le *pankration*

Sport de combat total

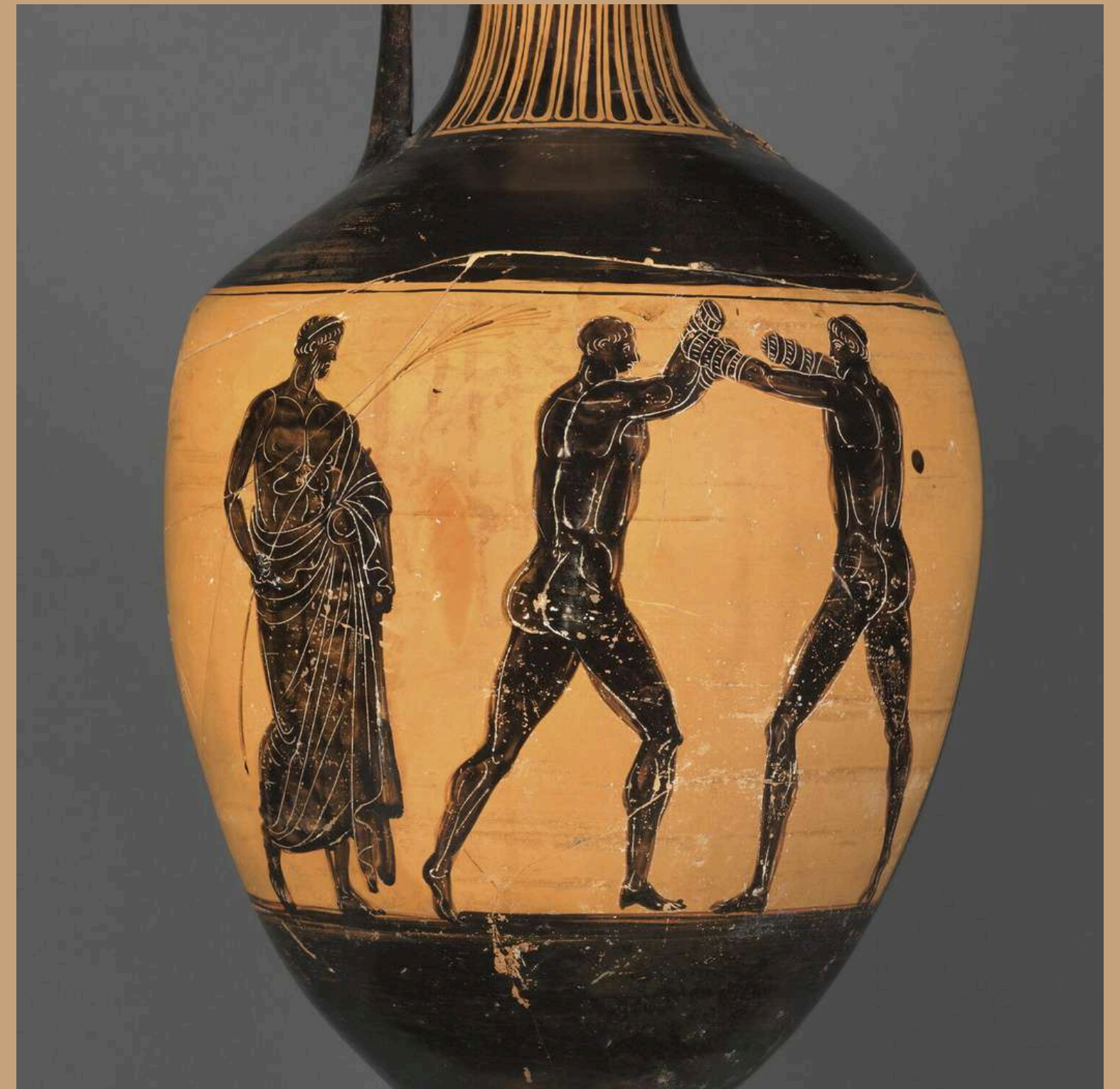
Tous les coups étaient permis ; lutte et boxe

Exige une parfaite maîtrise du corps

« Je combats, mais non en frappant dans le vide. »

1 Co 9,26

→ Idée du *shadow-boxing*



Amphore panathénaique, séries de Nicomachos
324 ou 323 avant notre ère, département des Antiquités grecques,
étrusques et romaines, Musée du Louvre, Paris



Motif de l'agon



Pas un simple effort physique

Confrontation codifiée

Maîtrise à la fois technique et mentale

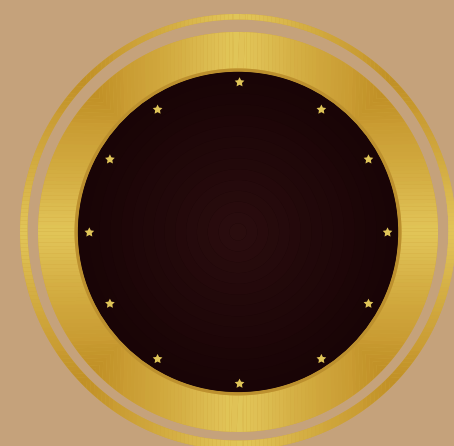
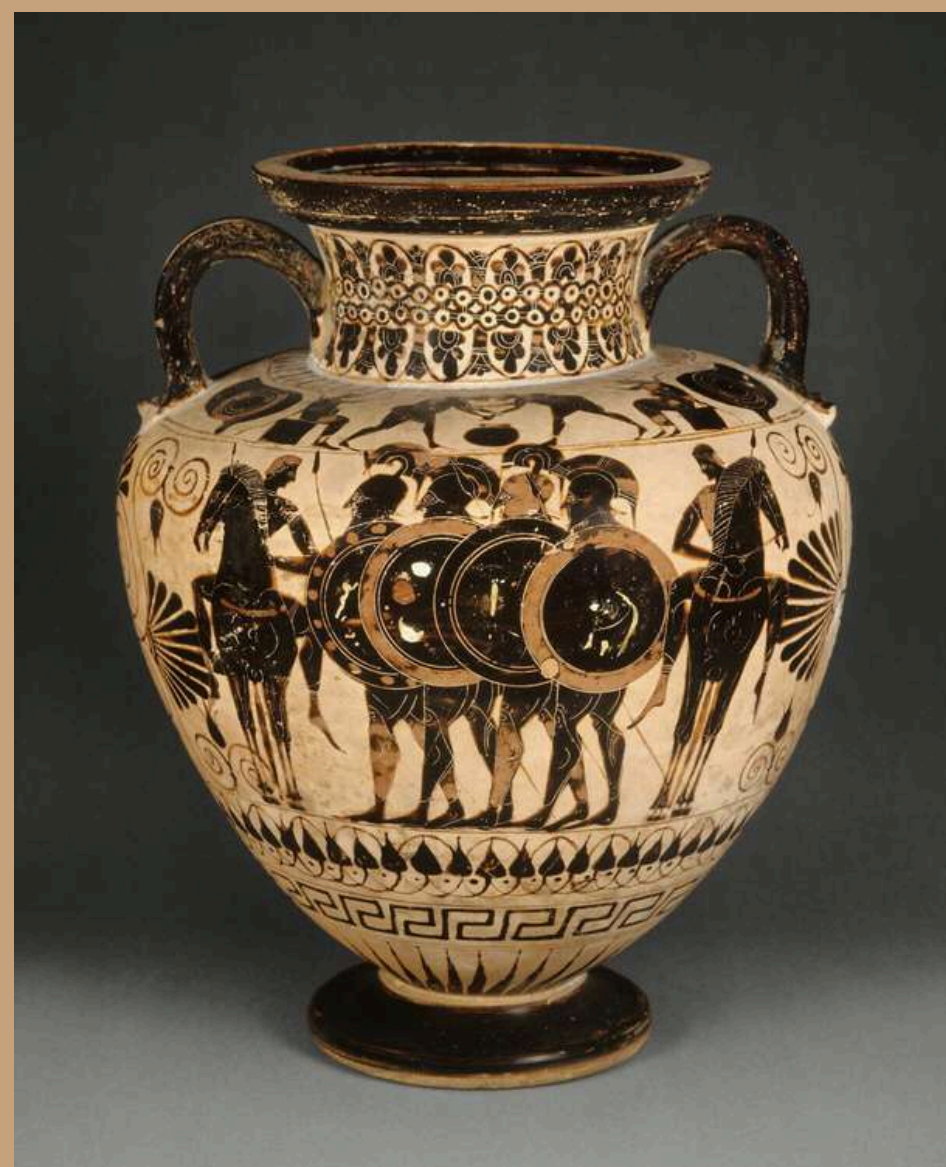
En associant la vie spirituelle à un combat, Paul rend tangible une foi qui pourrait sinon paraître abstraite.



Les armes de Dieu dans Éphésiens 6,10-20

Dans Éphésiens, l'imagerie sportive va vers le langage militaire.

Emploi de *panoplia* (2 fois) : armure complète du guerrier hoplite



Amphore, peintre de Princeton, vers 550 avant notre ère

Département des Antiquités grecques, étrusques et romaines, Musée du Louvre, Paris

Éphésiens 6,10–20

Mention du diable

Combat contre des êtres spirituels

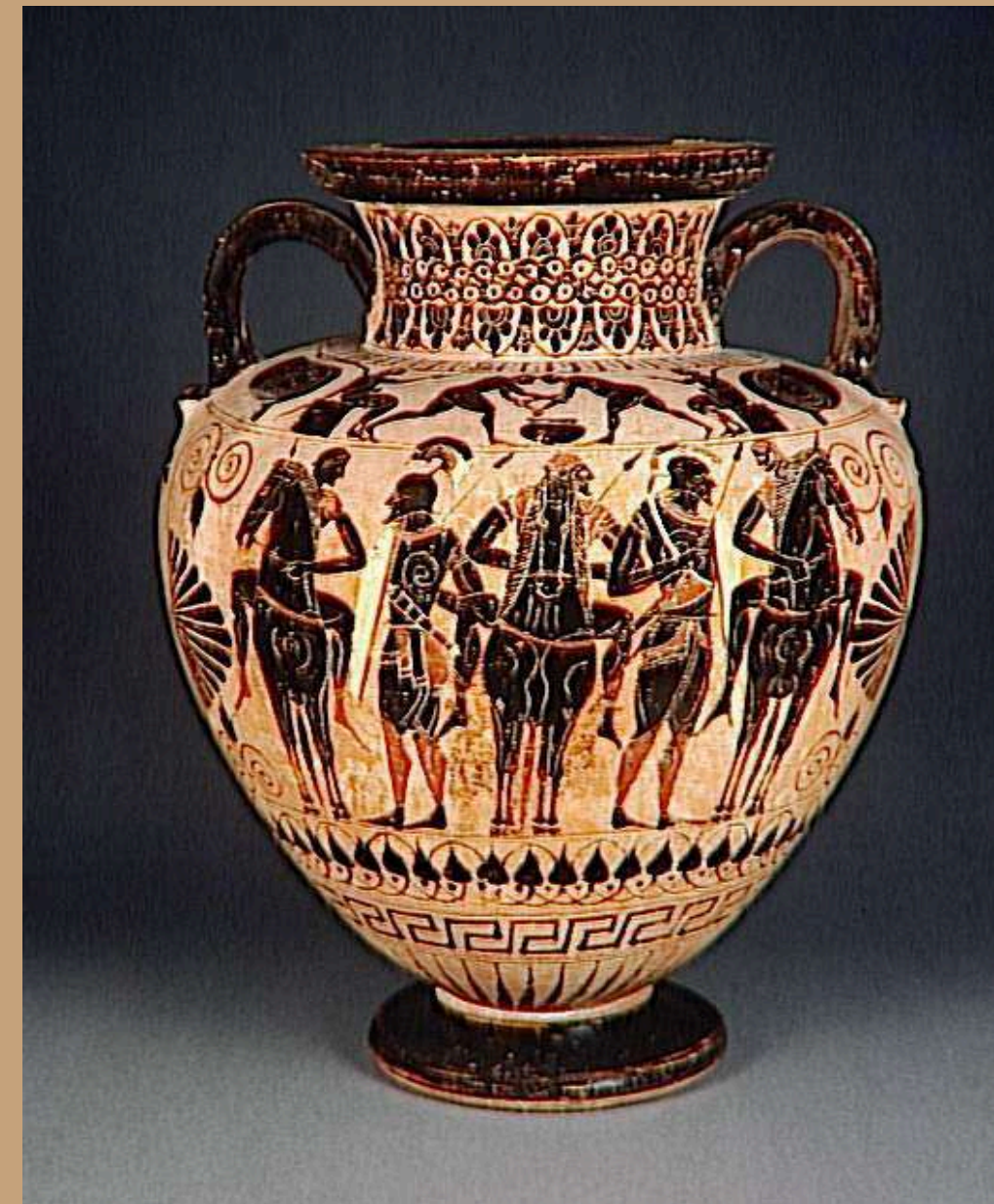
Insistance sur la prière

→ Lutte d'ordre spirituel
Rappelle les listes de vices et de vertus
du corpus paulinien

Lutte (*pálê*) et hoplites



Statue de deux lutteurs (Lutteurs Médicis), copie romaine d'un original du 3ème siècle avant notre ère. Département des Antiquités grecques, étrusques et romaines, Musée du Louvre, Paris



Amphore, peintre de Princeton, vers 550 avant notre ère
Département des Antiquités grecques, étrusques et romaines, Musée du Louvre, Paris

Le *hoplito palas*

Soldat lourdement armé,
mais également bon lutteur

Dans Éphésiens :

- *istêmi* (tenir debout)
- *panoplía*

Michael E. Gudorf, « The Use of *pálê* in Ephesians 6:12 », *Journal of Biblical Literature* 117.2 (1998), p. 331-335.



Serait particulièrement utile en situation
de combat militaire rapproché

Hoplitodromes, Amphore entre 323 et 322 avant notre
ère, séries de Nicomachos



La lutte dans Éphésiens

Lutte associée à l'adresse par Plutarque



- Sérieux de la lutte des Éphésiens
- Nécessité d'une condition physique parfaite pour porter l'armure
- Agilité et adresse des lutteurs

Groupe de lutteurs, entre 300 et 200 avant notre ère.
Département des Antiquités grecques, étrusques et
romains, Musée du Louvre, Paris



L'armure complète de Dieu



Lien avec le motif du guerrier divin : **Ésaïe 59,17**

« Il se revêt de la justice comme d'une cuirasse,
il met sur sa tête le casque du salut ;

comme d'une tunique il se revêt de vêtements de vengeance,
il s'enveloppe de passion jalouse comme d'un manteau. »

Dans le corpus paulinien :

1 Thess 5,8 : cuirasse de la fidélité et de la charité ; espérance du salut
comme casque

Sagesse de Salomon 5,18 : cuirasse associée à la justice



Achille et le combat rapproché



Contraste entre l'*ethos* des combattants d'Éphésiens

Ennemi caractérisé par la ruse :

- machinations du diable (v. 11)
- Forces cosmiques (v.12)
- Le mal personnifié se bat avec des flèches (v. 16)

VS

Collectif = communauté d'Éphèse :

- Force (v. 10)
- Armure (v. 11 et 13)
- Fait de se tenir debout (v. 11.13.14)



Les armes magiques d'Achille



Armes d'Achille :

- Confèrent un statut divin
- Effet physique et psychologique → Patrocle

La force est associée au fait de se tenir debout

Verbe *istêmi* associé au combat rapproché (*stadiê machê*)



Statue d'Achille en armure d'hoplite ;
Jardin du Achilleion, Gastouri, Île de
Corfou, Grèce

Jardin créé en 1889-1891, par l'impératrice
Élisabeth d'Autriche-Hongrie



Sérieux du combat à mener

Le langage d'Éphésiens s'inscrit dans des modèles qui auraient parlé aux destinataires :

- Guerrier divin qui se tient debout
- Évite les flèches d'un adversaire inférieur



Sérieux du combat à mener





Aspects essentiels dans le corpus paulinien

Trois domaines sportifs:

- la course
- la boxe
- la lutte



→ Tous trois sont associés avec la guerre

La thématique des armes trouve son développement le plus abouti en Éphésiens



4. Conclusion : Valeurs associées au sport et à la guerre



Qualités sportives
et militaires
Aspiration à la
gloire



Quête d'une
gloire
impérissable



Immortalité à
travers ses armes
et sa mort



4. Conclusion : Valeurs associées au sport et à la guerre

But rhétorique de ces images et de ce langage ?



Effet voulu sur les communautés :

- Exhortation
- Adopter la bonne attitude dans le combat de la fidélité pour arriver au prix final

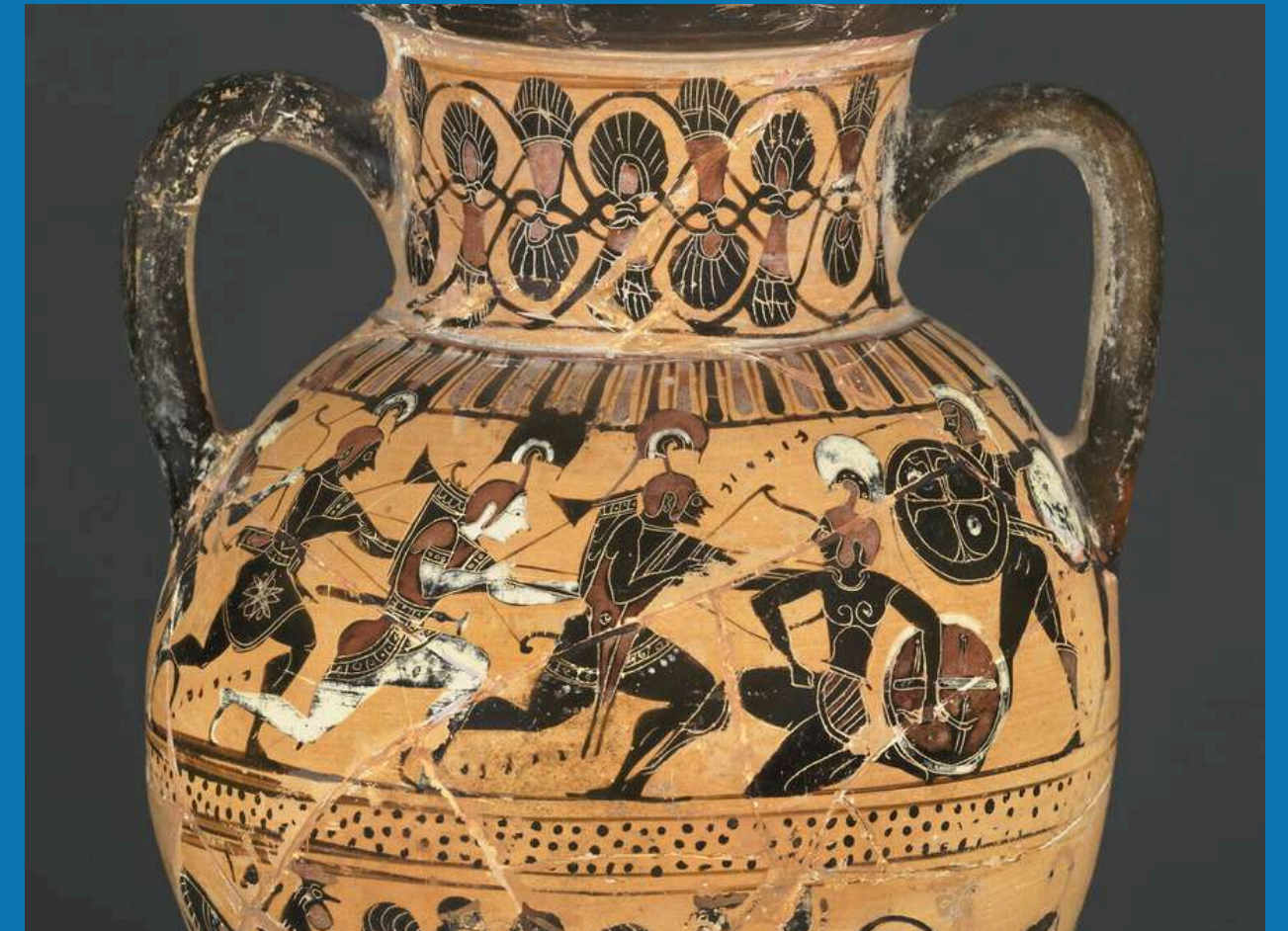


Que fait ce langage pour Paul ?

La figure d'Achille nous rappelle que ses exploits ont des effets :

- sur les Grecs durant la guerre de Troie
- sur la vengeance d'Achille après la mort de Patrocle
- sur la personne d'Achille et sur sa renommée

Qu'en est-il de Paul ? Comment le langage sportif et militaire affecte-t-il la construction de l'apôtre ?



Amphore (Amazonomachie ?), entre 560 et 550 avant notre ère, Département des antiquités grecques, étrusques et romaines, Musée du Louvre, Paris



Inversion des valeurs

Mise en scène paradoxale de Paul. Il est :

- Marginalisé
- Humilié
- Méprisé

Paul insiste sur sa faiblesse :

« Car moi, je suis le plus petit des apôtres, je ne suis pas digne d'être appelé apôtre, parce que j'ai persécuté l'assemblée de Dieu »

(1 Cor 15,9)

« Car Dieu, ce me semble, a fait de nous, apôtres, les derniers des hommes, des condamnés à mort livrés en spectacle au monde, aux anges et aux hommes » 1 Co 4,9)



Inversion des valeurs

Logique qui reste agonistique

Paul fait de son humiliation un moyen
paradoxal de surpasser les autres



Faiblesse devient la marque
distinctive de la supériorité spirituelle



Schéma compétitif

Revendication de la première place dans la souffrance

« Vous avez entendu parler de mon comportement autrefois dans le judaïsme : je persécutais à outrance l'assemblée de Dieu et cherchais à la détruire. J'avancerais dans le judaïsme plus que beaucoup de ceux de mon âge parmi mon peuple, animé d'un zèle extrême pour les traditions de mes pères. » (Gal 1,13-14)



Abaissement comme victoire



- Abaissement devient une forme d'excellence
- Renversement des valeurs traditionnelles
- La gloire se trouve dans la faiblesse

« C'est très volontiers que je me glorifierai plutôt de mes faiblesses, afin que repose sur moi la puissance du Christ » (2 Co 12,9)

Victoire de Samothrace, vers 200 ou 175 avant notre ère,
Département des Antiquités grecques, étrusques et romaines,
Musée du Louvre, Paris



Abaissement comme victoire



Damnatio ad bestias, mosaïque
du 3ème siècle de notre ère,
Musée d'El Djem, Tunisie.

- Impact sur la conception chrétienne de la souffrance et de la persécution
- Martyres : supplices comme combats spirituels

Persécution permet d'affirmer sa fidélité
face aux forces adverses



Quête de victoire dans la faiblesse

- Quête aussi insatiable que celle d'Achille
- Associée à une condamnation de l'orgueil, de la glorification chez Paul

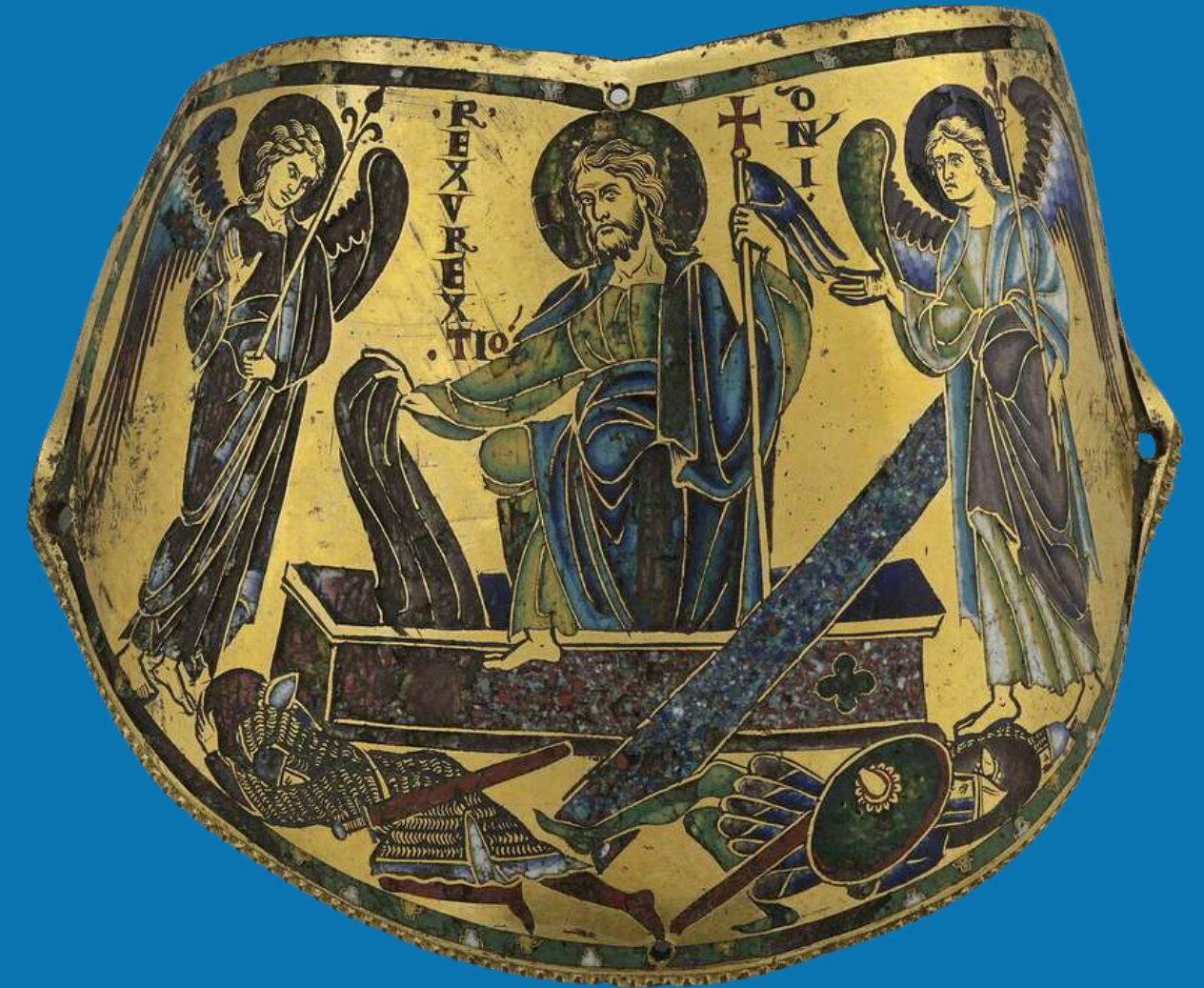
- Glorification de la faiblesse = excès
- Pour les anciens : signe du *thumos*, de la passion, d'un élan mal contrôlé
- Pour Paul : associée à la force de l'esprit



L'immortalité chez Paul

En régime chrétien :

- Vie éternelle
- Résurrection



Armilla (épaulière), résurrection du Christ,
entre 1170 et 1180 ; Atelier de Nicolas Verdun (?)
Département des objets d'art du Moyen-Âge, de la
Renaissance et des temps modernes, Musée du Louvre,
Paris



L'immortalité chez Paul

« Et, si éprouvante qu'ait pu être pour vous ma chair, vous ne m'avez témoigné ni mépris ni dégoût ; vous m'avez, au contraire, accueilli comme un messenger de Dieu, comme Jésus-Christ. »

Gal 4,14



Revêtir le messie

Image de revêtir quelque chose :

- Rom 13,12 : Revêtir les armes de lumière
- Rom 13,14 : Revêtir le messie



Effet des armes d'Héphaïstos et de l'égide sur Achille

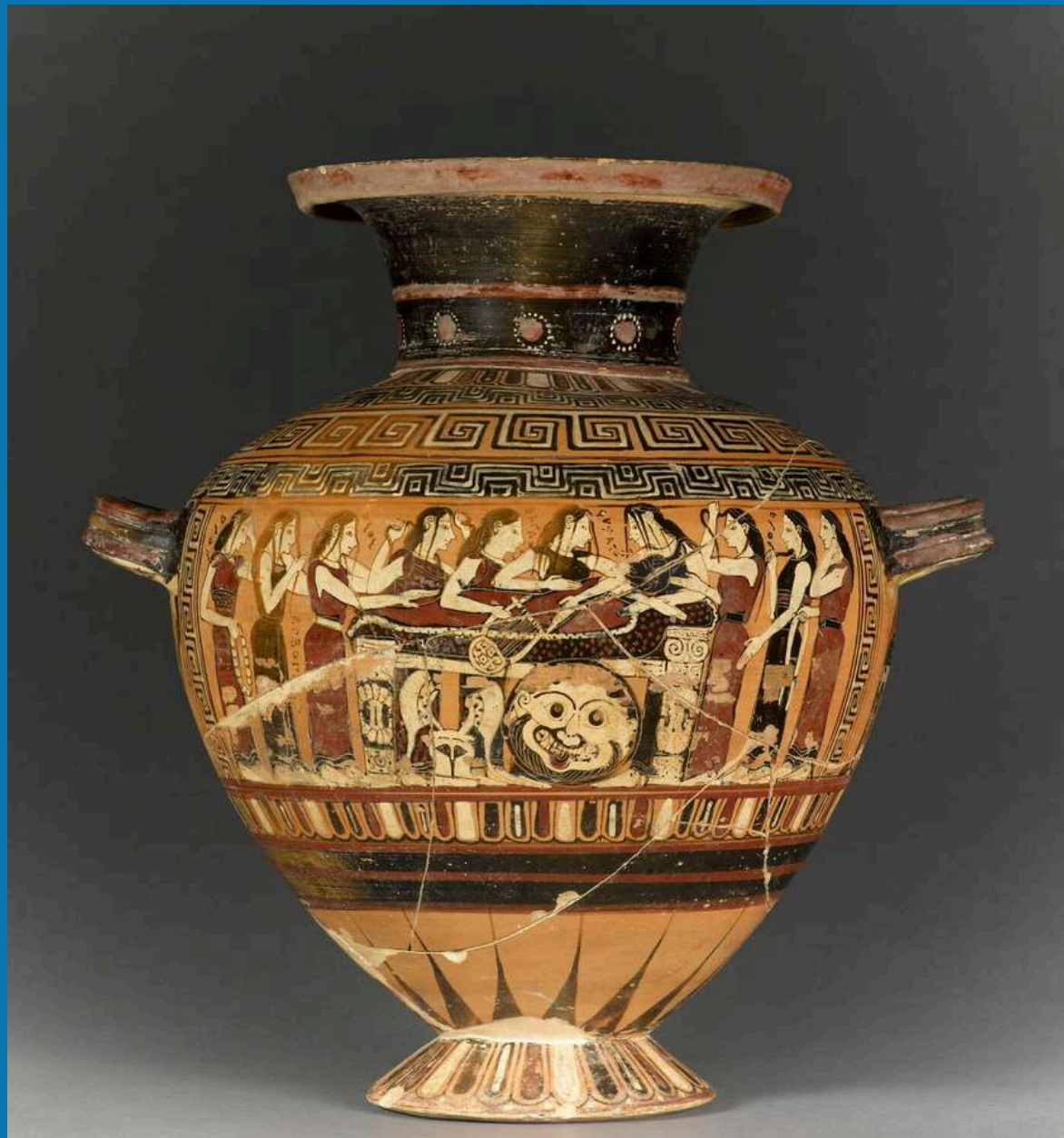
Revêtu des armes de lumière et du Messie, Paul reçoit une puissance qui va au-delà de ce qu'il est lui-même



Athéna, plaque de Campana, entre 50 avant notre ère et 50 après notre ère, Département des Antiquités grecques, étrusques et romaines, Musée du Louvre, Paris



Mourir avec Christ



Hydrie, déploration d'Achille, entre 575 et 550 avant notre ère, peintre de Damon, Département des Antiquités grecques, étrusques et romaines, Musée du Louvre, Paris

« Je suis crucifié avec le Christ »
Gal 2,19

Lien entre la mort et l'immortalité chez Achille



Merci de votre attention