



COLLÈGE  
DE FRANCE  
— 1530 —

# Guide du lecteur

DIRECTION DES BIBLIOTHÈQUES,  
ARCHIVES ET COLLECTIONS



## Sommaire

### 05 | PRÉSENTATION

### 07 | BIBLIOTHÈQUES ET ARCHIVES

Pôle patrimonial  
Institut des Civilisations  
Bibliothèque du pôle Anthropologie  
Bibliothèques du pôle Égypte et Proche-Orient anciens  
Bibliothèques du pôle Mondes asiatiques  
Bibliothèques du pôle Mondes méditerranéens et africains

### 27 | SERVICES PROPOSÉS

Inscriptions  
Consultations et prêts  
Liste de nouvelles acquisitions ou sélections thématiques  
Formations  
Prêt entre bibliothèques (PEB)  
Espaces de travail sur réservation  
Vente de publications

### 31 | CATALOGUES, PORTAILS ET RESSOURCES EN LIGNE

Portail documentaire  
Catalogue de la bibliothèque Claude-Lévi-Strauss  
Bibliothèque numérique et catalogue des archives  
Photothèque  
*Colligere*

### 33 | ADRESSES, PLAN





## Présentation

La Direction des Bibliothèques, Archives et Collections (DBAC) du Collège de France réunit douze bibliothèques, un service d'archives, un service de ressources en ligne, bibliométrie et appui à la recherche ainsi qu'un service de conservation et régie des œuvres, implantés sur deux sites du 5<sup>e</sup> arrondissement parisien, 11 place Marcelin-Berthelot et 52 rue du Cardinal-Lemoine.

Ces bibliothèques, archives et services mettent à disposition des lecteurs inscrits un ensemble de ressources documentaires imprimées ou en ligne de haut niveau ainsi qu'une palette de services qui sont détaillés dans ce guide. Les salles de lecture sont accessibles aux lecteurs munis d'un badge.

Les collections des bibliothèques et archives sont signalées en ligne sur différents portails nationaux, une partie des fonds anciens est numérisée et huit des douze bibliothèques sont labellisées Collections d'excellence par le réseau CollEx-Persee. Les bibliothèques du Collège de France participent à des programmes de recherche, tissent des partenariats variés et sont membres de nombreux réseaux nationaux et internationaux comme l'Association européenne des bibliothécaires sinologues (EASL), l'European Association of Japanese Resource Specialists (EAJRS), l'European Network of Korean Resources Specialists (ENKRS), le Réseau Ethnologie, DocAsie, etc. Elles sont également membres associés du département « Ressources et savoirs » de l'Université Paris Sciences et Lettres (PSL). Elles sont aussi impliquées dans deux plans de conservation partagée, celui de chimie et celui des sciences de l'Antiquité et archéologie.

Pour en savoir plus sur les bibliothèques et archives du Collège de France, et retrouver tous les documents utiles (règlements, bilans annuels, charte documentaire etc.):

<https://www.college-de-france.fr/bibliotheques-et-archives>



## PÔLE PATRIMONIAL

### SITE MARCELIN-BERTHELOT

11 place Marcelin-Berthelot 75005 Paris

Tél. : 01 44 27 14 05

Métro : Cluny ou Maubert Mutualité (ligne 10) ou Odéon (ligne 4).

Bus : 63 et 86

Horaires : du lundi au vendredi, de 9 heures à 18 heures.

Fermetures annuelles : consulter les pages dédiées du [site Internet](#).

---

#### LA BIBLIOTHÈQUE PATRIMONIALE

[bibliotheque-patrimoniale@college-de-france.fr](mailto:bibliotheque-patrimoniale@college-de-france.fr)

Conditions d'accès : la bibliothèque est ouverte à tous les publics, en particulier aux chercheurs et aux auditeurs des cours, sur justification de recherche.

Elle propose dans des locaux spacieux un large éventail de revues en libre accès, des ressources en ligne et près de 80 000 documents. Ses collections rassemblent les ouvrages écrits par les professeurs anciens et actuels, les publications qui leur sont consacrées et des bibliographies conseillées pour leurs cours. La bibliothèque conserve et enrichit aussi un fonds ancien, consultable sur rendez-vous.

Les salles de lecture mettent à la disposition des lecteurs 58 places assises et 6 carrels. Ces salles sont équipées de wifi et disposent de postes informatiques donnant accès aux catalogues et ressources en ligne. La bibliothèque dispose d'un point de vente des publications éditées par le Collège de France (leçons inaugurales, leçons de clôture, catalogues d'expositions, etc.).





## LE SERVICE DES ARCHIVES

archives@college-de-france.fr

Conditions d'accès: le service des archives est ouvert à toute personne qui souhaite y faire des recherches.

Il propose aux chercheurs français et étrangers, internes et externes au Collège de France, la consultation des archives administratives, historiques et scientifiques collectées au sein de l'institution au fil des siècles ou reçues en don.

Les inventaires détaillés des fonds traités et les fonds ou documents numérisés sont disponibles sur *Salamandre*, bibliothèque patrimoniale numérique: <https://salamandre.college-de-france.fr>

Ils sont également consultables sur *France Archives* et sur *Calames*. Les documents non numérisés sont consultables en salle de lecture, sur rendez-vous auprès des archivistes. La consultation est régie par le Code du patrimoine, des demandes de dérogation sont nécessaires pour les documents qui n'ont pas encore atteint le délai de communicabilité et certains documents issus de fonds privés peuvent faire l'objet de mesures de consultation particulières. Les archivistes sont là pour vous aiguiller dans vos démarches. Le service des archives reçoit régulièrement des dons de fonds illustrant les travaux des professeurs ou équipes du Collège de France.

Si vous souhaitez lui confier des documents ou prendre conseil, n'hésitez pas à contacter les archivistes.



## INSTITUT DES CIVILISATIONS

52 rue du Cardinal-Lemoine 75005 Paris

Tél.: 01 84 86 11 70

Métro: Cardinal Lemoine (ligne 10), Jussieu ou Place Monge (ligne 7).

Bus: 47, 75, 89



L'Institut des Civilisations regroupe onze bibliothèques, des chaires et des équipes de recherche en quatre pôles: Anthropologie, Égypte et Proche-Orient anciens, Mondes asiatiques, Mondes méditerranéens et africains. Sur plus de 5 000 m<sup>2</sup>, il propose une

salle de conférence et des espaces d'exposition, 344 places de lecture, 12 carrels et 6 salles de travail en groupe, 270 places de travail dans des bureaux réservés aux chercheurs, une réserve adaptée aux fonds précieux et un jardin central.





## BIBLIOTHÈQUE DU PÔLE ANTHROPOLOGIE



### LA BIBLIOTHÈQUE CLAUDE LÉVI-STRAUSS

Tél. : 01 44 27 17 46

[bibliotheque-las@college-de-france.fr](mailto:bibliotheque-las@college-de-france.fr)

Horaires : du lundi au vendredi de 10 heures à 19 heures.

Fermures annuelles : consulter les pages dédiées du [site Internet](#).

Conditions d'accès :

chercheurs, professeurs et étudiants en sciences sociales à partir du master, sur justification de recherche.

Créée en 1960 en même temps que le laboratoire d'anthropologie sociale, la bibliothèque Claude Lévi-Strauss a été connue dès l'origine pour être un instrument au service de la recherche, notamment en ethnologie et anthropologie sociale. Elle comporte trois sections : les *Human relations area files* (HRAF), la section des ouvrages et périodiques et celle des archives des

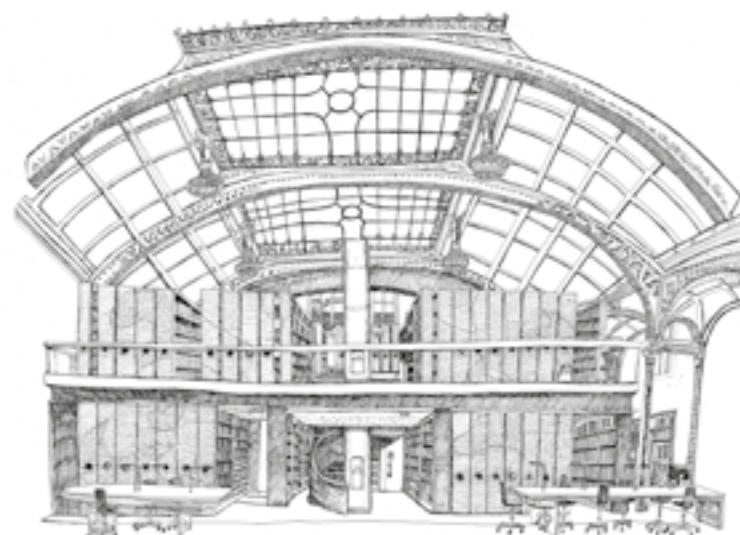
ethnologues. L'organisation de la bibliothèque reflète la complémentarité des ressources documentaires et archivistiques, les différentes sections formant un ensemble cohérent : des notes de terrain aux ouvrages et articles publiés, c'est toute la production de certains chercheurs qui est ainsi mise à la disposition des utilisateurs.

Fonds de la bibliothèque :

<https://biblas.college-de-france.fr>

Fonds d'archives des ethnologues :

<https://www.archivesethnologues.fr>



© Christelle Tea





## BIBLIOTHÈQUES DU PÔLE ÉGYPTE ET PROCHE-ORIENT ANCIENS

### Pôle Égypte et Proche-Orient anciens

Horaires : du lundi au vendredi, de 9 heures à 19 heures.

Fermetures annuelles : consulter les pages dédiées du [site Internet](#).

Conditions d'accès : enseignants, chercheurs, étudiants à partir du master, sur recommandation de leur responsable de recherche.

---

### LA BIBLIOTHÈQUE DU PROCHE-ORIENT ANCIEN

Tél. : 01 84 86 22 30

[bibliotheque-poa@college-de-france.fr](mailto:bibliotheque-poa@college-de-france.fr)



Depuis le 1<sup>er</sup> janvier 2020, les fonds documentaires d'assyriologie et ouest-sémitiques ont été regroupés au sein d'une seule et même bibliothèque, comprenant environ 50 000 ouvrages, périodiques, tirés à part et cartes anciennes.

Le fonds d'assyriologie, issu de la bibliothèque d'assyriologie créée en 1936 par Charles Fossey, rassemble une collection spécialisée dans l'histoire du Proche-Orient ancien et en particulier dans la documentation cunéiforme, sumérienne et assyro-babylonienne. Il possède aussi un large ensemble de documents concernant l'Anatolie et les études hittites, hourrites et élamites. L'archéologie du Proche-Orient y tient également une place importante. Sont intégrées dans les collections, les bibliothèques reçues de spécialistes du domaine, comme François Thureau-Dangin et Paul Garelli.

Le fonds d'études ouest-sémitiques est constitué d'une collection spécialisée en linguistique chamito-sémitique, épigraphie ouest et sud sémitiques, histoire et archéologie du Proche-Orient, de l'Afrique du Nord et de l'Éthiopie. Une partie importante du fonds concerne l'étude de l'ancien testament et des manuscrits de Qumrân.

Sont intégrés dans ses collections les ouvrages légués par André Dupont-Sommer, Jean Starcky, Marcel Cohen, Maxime Rodinson et André Caquot. Ce fonds est issu de la bibliothèque d'études sémitiques créée en 1930 et rattachée en 1973 au Collège de France.

La bibliothèque a reçu en 2020 le label « CollEx - collections d'excellence » attribué par le regroupement d'intérêt scientifique CollEx-Persée.

## LA BIBLIOTHÈQUE D'ÉGYPTOLOGIE

Tél. : 01 84 86 22 23

[bibliotheque-egyptologie@college-de-france.fr](mailto:bibliotheque-egyptologie@college-de-france.fr)



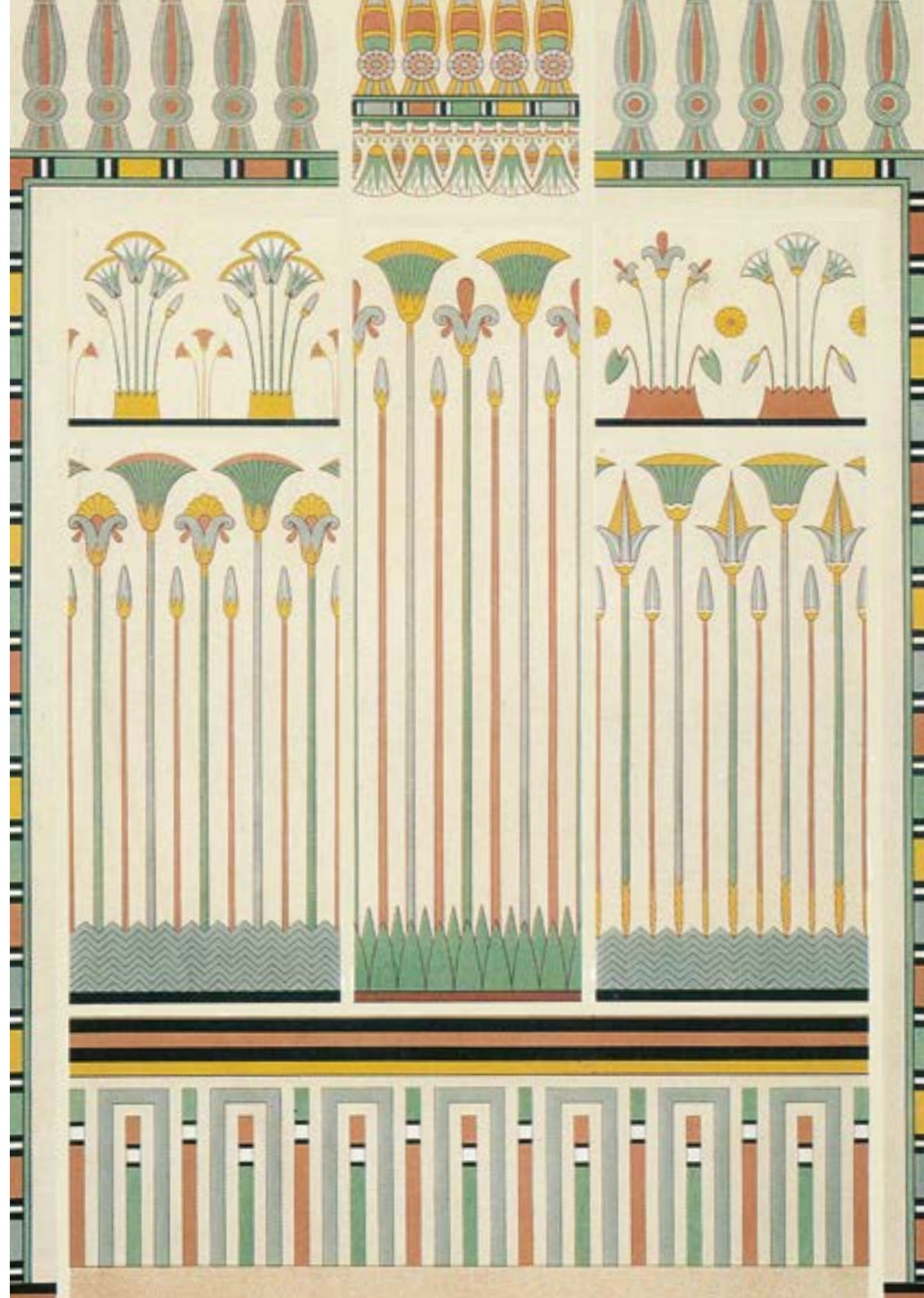
La bibliothèque possède un fonds spécialisé sur l'Égypte et la Nubie égyptienne de l'époque prédynastique à la période romaine, composé de près de 50 000 ouvrages, revues, tirés à part et cartes anciennes dédiés à l'art et l'histoire, aux sources archéologiques, ainsi qu'à la philologie, la linguistique, l'épigraphie et la paléographie hiéroglyphiques, hiératiques, démotiques et coptes.

Une partie du fonds est également consacrée à la représentation de l'Égypte pharaonique depuis la fin du paganisme jusqu'à aujourd'hui, ainsi qu'aux recherches historiographiques sur l'égyptologie, les voyageurs ou le développement de la photographie en Égypte et au Proche-Orient.

Au sein de ces collections, près de 18 000 documents proviennent du don reçu en 2008 de l'intégralité de la bibliothèque du Professeur Jean Leclant.

La bibliothèque conserve en outre de nombreux fonds d'archives scientifiques d'anciens professeurs titulaires de la chaire ainsi que d'égyptologues ou amateurs français et étrangers, incluant des archives manuscrites, des plaques de verre, des tirages photographiques, des calques ou des estampages.

La bibliothèque a reçu en 2018 le label « CollEx - collections d'excellence » attribué par le regroupement d'intérêt scientifique CollEx-Persée.







## BIBLIOTHÈQUES DU PÔLE MONDES ASIATIQUES

### Pôle Mondes asiatiques

Tél. : 01 44 27 17 66 (salle de lecture)

[bibliotheques-mondes-asiatiques@college-de-france.fr](mailto:bibliotheques-mondes-asiatiques@college-de-france.fr)

Horaires : du lundi au vendredi, de 10 heures à 19 heures.

Fermetures annuelles : consulter les pages dédiées du [site Internet](#).

Conditions d'accès : enseignants, chercheurs, étudiants à partir du master, sur recommandation de leur responsable de recherche.

---

### LA BIBLIOTHÈQUE D'ÉTUDES CHINOISES

Tél. : 01 44 27 18 08

[bibliotheque-chine@college-de-france.fr](mailto:bibliotheque-chine@college-de-france.fr)



Outre les publics de chercheurs à compter du master, les étudiants de licence peuvent être accueillis temporairement, à la demande de leur professeur. La bibliothèque est également ouverte aux personnes qui, pour des raisons professionnelles (documentalistes, peintres, restaurateurs de peintures, écrivains, journalistes, etc.) ou personnelles, ont un besoin ponctuel de consultation de ses collections.

La bibliothèque traite des périodes pré-impériale et impériale (jusqu'à la République). Elle recense environ 150 000 volumes, incluant des ouvrages rares (shanben 善本), ainsi que l'une des plus grandes collections européennes de monographies locales (difangzhi 地方志) mais également un riche fonds de *collectanea* (congshu 叢書). Elle propose aussi un fonds de 1 600 titres de périodiques dont 400 abonnements en cours et donne accès à une offre de documentation en ligne spécialisée, comme la base de données Scripta sinica.

La bibliothèque possède également une riche collection d'ouvrages anciens et rares dont une partie est numérisée et accessible en ligne sur [Salamandre](#). Partenaire de la bibliothèque centrale de Taïwan, comme des projets de recherche COREL et CHI-KNOW-PO, la bibliothèque d'études chinoises a également reçu en mai 2021 le label « CollEx-collections d'excellence » attribué par le regroupement d'intérêt scientifique CollEx-Persée.



## LA BIBLIOTHÈQUE D'ÉTUDES CORÉENNES

Tél. : 01 44 27 18 14 ou 01 44 27 18 50

[bibliotheque-coree@college-de-france.fr](mailto:bibliotheque-coree@college-de-france.fr)

La bibliothèque propose environ 35 000 ouvrages et revues, majoritairement en coréen, mais aussi en anglais, en français et en chinois. Ses collections sont consacrées à la littérature, l'histoire, la religion, la philosophie, le droit et, pour une moindre part, aux sciences sociales et aux beaux-arts de la Corée jusqu'en 1953 et à ce jour la moitié

d'entre elles sont signalées dans le catalogue SUDOC. Une partie de ses fonds anciens est numérisée et accessible en ligne sur [Salamandre](#). Un partenariat avec la Korea Foundation permet à la bibliothèque d'accueillir chaque année un ou une stagiaire pour dix mois dans le cadre du KF Global Challengers Library Internship Program.

## LA BIBLIOTHÈQUE D'ÉTUDES INDIENNES ET CENTRASIASIQUES

Tél. : 01 44 27 18 07 ou 01 44 27 18 10

[bibliotheque-inde@college-de-france.fr](mailto:bibliotheque-inde@college-de-france.fr)

La bibliothèque propose un fonds de plus de 70 000 volumes et périodiques concernant le monde indien dans ses diverses civilisations, de l'Asie centrale à l'Asie du Sud-Est. Elle est spécialisée dans la recherche de l'indianisme classique : textes sanskrits, langues indo-aryennes, philologie, linguistique, philosophie, religions, histoire, géographie, sciences, archéologie, etc. Elle possède aussi un fonds sur l'Asie centrale préislamique (archéologie, linguistique, religion) et conserve 156 manuscrits provenant du Népal, d'Inde et d'Asie du Sud-Est, datés du XI<sup>e</sup> au XX<sup>e</sup> siècle. La bibliothèque dispose enfin d'une cartothèque d'environ 2 700 cartes, d'une photothèque qui compte plus de 46 000 clichés, d'une collection d'estampages, d'ar-

chives scientifiques d'orientalistes (Louis Renou, Pierre Reichert, Madeleine Biardeau, Christian Bouy) et d'une collection d'une cinquantaine d'objets d'art et d'artisanat provenant essentiellement du Népal. Par ailleurs la bibliothèque propose des listes de diffusion thématiques sur les enseignements, les colloques et conférences, les soutenances de thèses, les appels à communications et à contributions, les postes à pourvoir dans le domaine des études indiennes et centrasiatiques. Une partie de ses collections patrimoniales est numérisée et accessible en ligne sur [Salamandre](#). La bibliothèque a reçu en 2022 le label « CollEx - collections d'excellence » attribué par le regroupement d'intérêt scientifique CollEx-Persée.



## LA BIBLIOTHÈQUE D'ÉTUDES JAPONAISES

Tél. : 01 44 27 18 06 ou 01 44 27 18 54

[bibliotheque-japon@college-de-france.fr](mailto:bibliotheque-japon@college-de-france.fr)



Ce fonds de 46 000 volumes rassemble des ouvrages sur l'histoire, les religions et la littérature japonaises des périodes allant de l'Antiquité à la fin d'Edo (1867). La bibliothèque possède une centaine de livres anciens japonais (*wakosho*) et conserve un fonds de plus de mille « *Ofuda* », légués par la famille du professeur Bernard Frank (1927- 1996). Elle est également dépositaire de la collection Kreitman. Ces collections patrimoniales sont numérisées et accessibles en ligne sur [Salamandre](#). Enfin, la bibliothèque offre l'accès à des ressources en ligne comme la base de données JapanKnowledge qui permet de consulter des dictionnaires (historiques, de langues, *Who's who*, etc.), des encyclopédies, des collections d'œuvres classiques (*Toyo bunko*), et la liste des ventes de livres japonais anciens (*Kôbunsô Taika Koshomoku*, unique en France). La bibliothèque a reçu en 2022 le label « CollEx - collections d'excellence » attribué par le regroupement d'intérêt scientifique CollEx-Persée.





## LA BIBLIOTHÈQUE D'ÉTUDES TIBÉTAINES

Tél.: 01 44 27 18 30

[bibliotheque-tibet@college-de-france.fr](mailto:bibliotheque-tibet@college-de-france.fr)

La bibliothèque d'études tibétaines conserve plus de 10 000 ouvrages et revues, parmi lesquels des collections rares et précieuses, en tibétain et dans d'autres langues, représentatives de nombreux aspects de la culture et de l'histoire tibétaines, de la monarchie à l'époque moderne, et relevant aussi bien de la tradition bouddhique que de celle du Bön. La collection du journal *Tibet Mirror* (1925-1963) ainsi que certains des manuscrits et xylographes qu'elle possède sont en ligne sur *Salamandre*.



## LA BIBLIOTHÈQUE DE LA SOCIÉTÉ ASIATIQUE

Tél.: 01 44 27 18 05

[biblio.soasiatique@gmail.com](mailto:biblio.soasiatique@gmail.com)

Institution de statut privé, associée au Collège de France, la Société asiatique possède d'importantes collections qui se sont enrichies au fil des ans de legs et dons d'ouvrages ainsi que de publications d'institutions du monde entier; elle dispose d'un fonds considérable et varié, couvrant tous les domaines de l'orientalisme. La bibliothèque propose à la consultation plus de 100 000 volumes imprimés, 1 800 périodiques dont près de 400 vivants, une collection particulièrement importante de tirés-à-part, mais aussi des images, des archives

administratives et scientifiques, des manuscrits et estampages orientaux (en écritures cham, cambodgienne, sanskrite, chinoise, vietnamienne, etc.), sa collection s'échelonnant entre le VII<sup>e</sup> et le XXI<sup>e</sup> siècle. La bibliothèque a reçu en 2019 le label « CollEx - collections d'excellence » attribué par le regroupement d'intérêt scientifique CollEx-Persée.





## BIBLIOTHÈQUES DU PÔLE MONDES MÉDITERRANÉENS ET AFRICAINS

### Pôle Mondes méditerranéens et africains

Horaires : du lundi au vendredi, de 10 heures à 19 heures.

Fermetures annuelles : consulter les pages dédiées du [site Internet](#).

Conditions d'accès : enseignants, chercheurs, et étudiants à partir du master, sur recommandation de leur responsable de recherche.

---

### LA BIBLIOTHÈQUE BYZANTINE

Tél. : 01 44 27 18 96 (salle de lecture) ; 01 44 27 17 17 (direction)  
[bibliotheque-byzantine@college-de-france.fr](mailto:bibliotheque-byzantine@college-de-france.fr)



La bibliothèque byzantine possède un fonds de plus de 50 000 ouvrages sur la civilisation byzantine et plus particulièrement sur l'archéologie et l'art paléochrétiens et byzantins, incluant les pays de rayonnement de la civilisation byzantine (Balkans, Géorgie, Arménie, Proche-Orient, Egypte copte). Il s'agit de l'une des plus importantes bibliothèques d'histoire et d'histoire de l'art concernant les territoires relevant de

la sphère culturelle byzantine, à savoir ceux de l'Empire romain d'Orient, la Syrie, la Palestine, l'Égypte et l'Afrique du Nord jusqu'au VII<sup>e</sup> siècle ainsi que les Balkans, l'Asie mineure et ses marges au Moyen Âge. La bibliothèque a reçu en 2021 le label « CollEx – collections d'excellence » attribué par le regroupement d'intérêt scientifique CollEx-Persée.







La bibliothèque propose plus de 20 000 ouvrages, une quarantaine de revues ainsi que des bases de données et encyclopédies en ligne. Elle est riche de nombreux documents sur l'organisation administrative de l'Empire ottoman, sa diplomatie, son histoire militaire, sa vie économique et sociale, mais aussi son architecture. On y trouve également des textes traitant de la vie religieuse et mystique, des confréries et des fondations pieuses ainsi que de la littérature islamique (fonds Louis Massignon, régulièrement enrichi). Enfin, on peut y consulter des registres et correspondances de l'État ottoman, des cartes et des relations de voyages. Parmi les revues auxquelles la bibliothèque est abonnée figurent *Turkish Historical Review*, *Turcica*, *Belleten*, *Archivum ottomanicum* ou *Muqarnas*. La bibliothèque a reçu en 2022 le label « CollEx - collections d'excellence » attribué par le regroupement d'intérêt scientifique CollEx-Persée.





## SERVICES PROPOSÉS

### Services proposés

Les personnels des bibliothèques et archives vous accueillent et assurent le renseignement bibliographique, les inscriptions, la fourniture des documents sur place ainsi que la gestion des salles de lecture et des espaces de travail.

#### 1 • Inscription

Une carte valable un an est délivrée aux lecteurs autorisés et fait office de badge. Elle peut donner accès à plusieurs bibliothèques du Collège de France, sous réserve que son titulaire fasse partie du public autorisé à s'y inscrire (se reporter dans ce guide aux « Conditions d'accès » de chaque bibliothèque). Toute inscription nécessite l'acceptation préalable du règlement des bibliothèques et archives du Collège de France, disponible sur place ou [en ligne](#).

Pour accéder aux salles de lecture, il faut s'identifier sur le registre placé à l'entrée. La fréquentation des bibliothèques engage au respect du règlement intérieur.

#### 2 • Consultation et prêt

Toutes les collections sont accessibles en consultation sur place dans l'ensemble des bibliothèques, certaines proposant en outre le prêt de tout ou partie de leurs collections. Pour en savoir plus, veuillez consulter les pages « [Bibliothèques et archives](#) » du [site internet](#) du Collège.

#### 3 • Listes de nouvelles acquisitions ou sélections thématiques

Les bibliothécaires publient régulièrement dans la rubrique « [Actualités](#) » de la page Bibliothèques et archives du [site internet](#) du Collège de France la liste des achats effectués durant un trimestre ou un semestre ainsi que des sélections d'ouvrages à l'occasion d'un colloque ou d'une leçon inaugurale. Ces listes sont archivées sur la page de chaque bibliothèque.

#### 4 • Formations

Des formations à des ressources spécifiques sont proposées dans les bibliothèques (se renseigner en salle de lecture). Le service ressources en ligne, bibliométrie et services à la recherche propose des formations à l'utilisation de différents outils :

- Outil bibliographique : Zotero
- Bases de données : Web of Science, Scopus
- Science ouverte : Identité numérique, HAL, ORCID, Plan de gestion de données (DMP), etc.

Pour bénéficier d'une formation, merci d'écrire à [ressources.electroniques@college-de-france.fr](mailto:ressources.electroniques@college-de-france.fr)



## 5 • Prêt entre bibliothèques (PEB)

Ce service permet aux lecteurs inscrits dans une bibliothèque universitaire, municipale ou de grand établissement français ou étranger de demander l'envoi dans cette bibliothèque de documents ou reproductions provenant des fonds du Collège de France et absents des collections de leur bibliothèque de rattachement.

### Restrictions:

Les ouvrages anciens, précieux ou en mauvais état, ne peuvent être photocopiés ou fournis à distance. Certains peuvent faire l'objet de reproductions numériques partielles. Un document ne peut être reproduit dans son intégralité mais seulement à hauteur de 10 % de son contenu.

## 6 • Espaces de travail sur réservation

### 6.1 • Carrels:

Les carrels sont des espaces de travail d'une ou deux places qui disposent d'un accès internet par le réseau wifi et sont réservables sur *Affluences* ou auprès des bibliothécaires en banque d'accueil pour des durées variables suivant le statut de la personne qui en fait la demande (chercheur et personnel du Collège de France ou lecteur inscrit en bibliothèque).



Au pôle patrimonial, ils sont au nombre de six. À l'Institut des Civilisations, il en existe douze, répartis entre les différentes salles de lecture. Les conditions d'utilisation des carrels sont détaillées en annexe du règlement intérieur des bibliothèques, sur les pages des bibliothèques du site Internet du Collège de France et à l'accueil des bibliothèques.

### 6.2 • Salles de travail en groupe:

Ce sont des salles pouvant accueillir 6 à 19 personnes suivant les bibliothèques, et qui sont réservables en ligne sur *Affluences* ou auprès des bibliothécaires en banque d'accueil. Elles sont équipées du wifi et certaines sont dotées d'un écran et d'un vidéo-projecteur. Les conditions d'utilisation des salles de travail en groupe sont détaillées sur les pages des bibliothèques du site Internet du Collège de France et à l'accueil des bibliothèques.

## 7 • Vente de publications

Un point de vente des publications des éditions du Collège de France est disponible à l'accueil du bâtiment. Les leçons inaugurales et de clôture, les titres des collections *Conférences* et *Faire savoir* ainsi que les annuaires et les catalogues des expositions organisées depuis 2015 y sont disponibles à la vente. La liste des titres peut être consultée sur la page: <https://www.college-de-france.fr/fr/editions>





## CATALOGUES, PORTAIL ET RESSOURCES EN LIGNE

## Catalogues, portails et ressources en ligne

### PORTAIL DOCUMENTAIRE

Le portail est dénommé *Omnia* en référence à la devise du Collège de France, *docet omnia* («On enseigne tout»). Portail et outil de découverte des bibliothèques et archives du Collège, *Omnia* permet de rechercher et de localiser tous les documents imprimés présents dans les bibliothèques, mais aussi les documents d'archives, ainsi que les ressources en ligne payantes ou en accès libre. Les ressources en ligne sont disponibles sur les ordinateurs de consultation du Collège de France et, pour les lecteurs inscrits, également en accès distant :

<https://omnia.college-de-france.fr>



*Omnia* offre des fonctionnalités de tri et de filtre pour faciliter la recherche des documents et, lorsque c'est possible, permet d'accéder au texte intégral ou à la demande de consultation pour les ouvrages en magasin. Depuis sa page d'accueil, il permet également de :

- se connecter à *Affluences* pour réserver un carrel ou une place en bibliothèque,
- se préinscrire en ligne,
- découvrir les actualités des bibliothèques et archives, accéder à des tutoriels (HAL, Zotero).

**Application mobile :** retrouver toutes nos informations sur l'application Library Mobile que vous pouvez télécharger [ici](#).

### CATALOGUE DE LA BIBLIOTHÈQUE CLAUDE-LÉVI-STRAUSS

Pour explorer les collections d'anthropologie et d'ethnologie, deux catalogues sont à votre disposition :

Fonds de la bibliothèque :

<https://biblas.college-de-france.fr>



Fonds d'archives des ethnologues :

<https://www.archivesethnologues.fr>





## BIBLIOTHÈQUE NUMÉRIQUE ET CATALOGUE DES ARCHIVES



Intitulé *Salamandre* pour évoquer l'emblème du fondateur du Collège de France, François I<sup>er</sup>, c'est le catalogue en ligne des archives et c'est aussi la bibliothèque numérique patrimoniale du Collège accessible à l'adresse :

<https://salamandre.college-de-france.fr>

Cet outil permet la consultation en ligne des inventaires détaillés des fonds d'archives historiques et scientifiques du Collège de France, ainsi que la consultation de documents numérisés, issus des fonds d'archives ou des bibliothèques et témoignant de l'histoire de l'institution et des travaux de ses professeurs.

On peut y découvrir, par exemple, les chronophotographies d'Étienne-Jules Marey, les cahiers de laboratoire de Claude Bernard, des ouvrages coréens anciens, les cours enregistrés de Michel Foucault, des manuscrits indiens ou chinois, et bien d'autres fonds qui témoignent de l'activité scientifique du Collège de France. *Salamandre* s'enrichit régulièrement de nouveaux contenus, au fur et à mesure du traitement et de la numérisation des fonds.

Les conditions de réutilisation des documents numérisés sont précisées sur *Salamandre*, dans la rubrique « Mentions légales ».

## COLLIGERE

Le blog *Colligere* est le carnet de recherche institutionnel des bibliothèques et archives du Collège de France. Lancé en 2017, il propose chaque année une vingtaine d'articles consacrés à l'histoire de l'institution par le biais de son patrimoine, à des acquisitions remarquables, à des prêts à des expositions, à l'analyse de certains corpus conservés au Collège de France, ou encore à la science ouverte.

<https://archibibscdf.hypotheses.org>



## PHOTOTHÈQUE

Portraits de professeurs, leçons inaugurales, visites officielles, patrimoine, activités des laboratoires sont les principaux thèmes des clichés que propose la photothèque institutionnelle du Collège de France en ligne depuis mars 2021. Vous pouvez contacter les archivistes en charge de la photothèque, pour toute demande de recherche, de réutilisation ou pour proposer des photographies :

[phototheque@college-de-france.fr](mailto:phototheque@college-de-france.fr)



## Adresses, plan

Pour contacter la Direction des Bibliothèques, Archives et Collections qui coordonne les bibliothèques, archives et services transverses :

[services.generaux@college-de-france.fr](mailto:services.generaux@college-de-france.fr)

Service conservation et régie des œuvres :

[collections-museales-et-conservation.dbac@college-de-france.fr](mailto:collections-museales-et-conservation.dbac@college-de-france.fr)

## PÔLE PATRIMONIAL

11 Place Marcelin-Berthelot – 75005 Paris

Accueil général (fabrication des badges d'accès aux bibliothèques) : 01 44 27 19 72

Bibliothèque patrimoniale : [bibliotheque.patrimoniale@college-de-france.fr](mailto:bibliotheque.patrimoniale@college-de-france.fr)

Service des archives : [archives@college-de-france.fr](mailto:archives@college-de-france.fr)

Service ressources en ligne, bibliométrie et appui à la recherche :

[ressources.electroniques@college-de-france.fr](mailto:ressources.electroniques@college-de-france.fr)

## INSTITUT DES CIVILISATIONS

52 rue du Cardinal-Lemoine – 75005 Paris

Accueil général : 01 44 27 11 70

Bibliothèque byzantine : [bibliotheque-byzantine@college-de-france.fr](mailto:bibliotheque-byzantine@college-de-france.fr)

Bibliothèque Claude-Lévi-Strauss : [bibliotheque-las@college-de-france.fr](mailto:bibliotheque-las@college-de-france.fr)

Bibliothèque d'égyptologie : [bibliotheque-egyptologie@college-de-france.fr](mailto:bibliotheque-egyptologie@college-de-france.fr)

Bibliothèque d'études chinoises : [bibliotheque-chine@college-de-france.fr](mailto:bibliotheque-chine@college-de-france.fr)

Bibliothèque d'études coréennes : [bibliotheque-coree@college-de-france.fr](mailto:bibliotheque-coree@college-de-france.fr)

Bibliothèque d'études indiennes et centrasiatiques :

[bibliotheque-inde@college-de-france.fr](mailto:bibliotheque-inde@college-de-france.fr)

Bibliothèque d'études japonaises : [bibliotheque-japon@college-de-france.fr](mailto:bibliotheque-japon@college-de-france.fr)

Bibliothèque d'études ottomanes : [bibliotheque-ottomane@college-de-france.fr](mailto:bibliotheque-ottomane@college-de-france.fr)

Bibliothèque d'études tibétaines : [bibliotheque-tibet@college-de-france.fr](mailto:bibliotheque-tibet@college-de-france.fr)

Bibliothèque du Proche-Orient ancien : [bibliotheque-poa@college-de-france.fr](mailto:bibliotheque-poa@college-de-france.fr)

Bibliothèque de la Société Asiatique : [biblio.soasiatique@gmail.com](mailto:biblio.soasiatique@gmail.com)



## Notes

### Légendes des illustrations:

p. 2. Vue sur le jardin et la cafétéria depuis la bibliothèque byzantine, crédit: Patrick Imbert/Collège de France / p. 4. Maquette du site Cardinal-Lemoine, crédit: Patrick Imbert/Collège de France / p. 6. Auguste Bartholdi, *Champollion* (détail), D.R. / p. 7. Salle de lecture de la bibliothèque patrimoniale, D.R. / p. 8. *Premier hélicostat*, photographie, 1842, crédit: Archives/Collège de France / p. 9. Globe terrestre annoté par Elie de Beaumont, fabriqué par Julius Ludwig Grimm, 1851 (détail). Inv. CDF 179, crédit: Patrick Imbert/Collège de France / p. 10. Salle de lecture de la bibliothèque Claude Lévi-Strauss, crédit: Patrick Imbert/Collège de France / p. 11. Christelle Tea, *La bibliothèque Claude Lévi-Strauss*, 2021, D.R. / p. 12. Salle de lecture de la bibliothèque du Proche-Orient ancien, crédit: Patrick Imbert/Collège de France / p. 15. «Couronnements, bordures et soubassements», E. Prisse d'Avennes, *Atlas of Egyptian art*, Planche I.56 crédit: Elsa Rickal/Collège de France / p. 16. Salle de lecture du pôle Mondes asiatiques, crédit: Patrick Imbert/Collège de France / p. 17. Feuilletage d'un ouvrage chinois, crédit: Patrick Imbert/Collège de France / p. 19. «Shichimen daiten'nyo» (la déesse du Mont aux sept faces), collection *O-fuda* de Bernard Frank, crédit: bibliothèque d'études japonaises/Collège de France / p. 20. *Carte de tous les royaumes du Monde*, crédit: bibliothèque d'études coréennes/Collège de France / p. 21. *Murals of Tibet* (détail), 2018, photo D.R. / p. 22. Salle de lecture de la bibliothèque byzantine, crédit: Patrick Imbert/Collège de France / p. 23. Maquette de Qalat Seman exposée à la bibliothèque byzantine, crédit: Patrick Imbert/Collège de France / p. 24. Bibliothèque d'études ottomanes, crédit: Patrick Imbert/Collège de France. / p. 25. «Vue de la fontaine de Top Hané», *Voyage pittoresque de Constantinople et des rives du Bosphore*, d'après les dessins de M. Melling, 1819 / p. 26. Vue d'un carrel, crédit Anne Chatellier/Collège de France / p. 29. Salle de lecture de la bibliothèque byzantine / p. 30. Mosaïque *Docet omnia*, crédit Patrick Imbert/Collège de France / p. 31. Salle de lecture de la bibliothèque Claude Lévi-Strauss, crédit: Patrick Imbert/Collège de France / p. 34. Les trois sites du Collège de France au Quartier latin, avec les lieux publics portant le nom de ses professeurs, dessinés par Antoine Corbineau, 2024.





**COLLÈGE  
DE FRANCE**  
— 1530 —

**Novembre 2025**

Conception graphique : Atelier Pangram.  
Illustrations Collège de France.