

# Avec ou sans substances, tous et toutes addict?

Maria Melchior

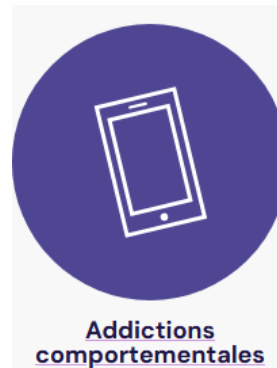
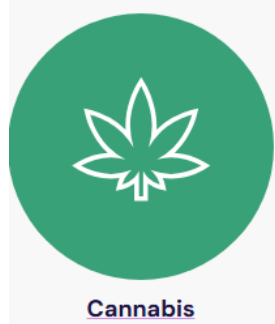
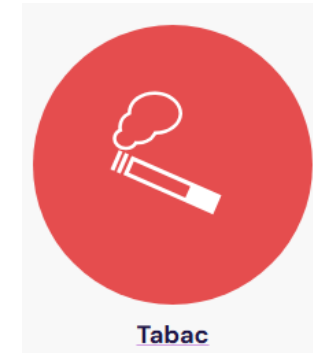
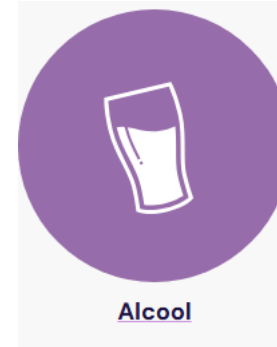
IPLESP, INSERM/Sorbonne Université

CHAIRE ANNUELLE SANTÉ PUBLIQUE

En partenariat avec l'agence nationale Santé publique France

# Plan de la présentation

- Qu'est-ce qu'une addiction?
- Représentations et tendances récentes
- Epidémiologie des conduites addictives
- Les addictions de demain?



Qu'est-ce qu'une addiction?

# La consommation de produits psychoactifs – une histoire ancienne

www.nature.com/scientificreports

scientific reports

## OPEN Direct evidence of the use of multiple drugs in Bronze Age Menorca (Western Mediterranean) from human hair analysis

E. Guerra-Doce<sup>1,2</sup>, C. Rihuete-Herrada<sup>2</sup>, R. Micó<sup>2</sup>, R. Risch<sup>2</sup>, V. Lull<sup>2</sup> & H. M. Niemeyer<sup>3</sup>

Human hair dated to Late Prehistory is exceedingly rare in the Western Mediterranean. Archaeological excavations in the Bronze Age burial and cult cave of Es Càrritx, in Menorca (Balearic Islands) provided some human hair strands involved in a singular funerary rite. This finding offered the opportunity to explore the possible use of drug plants by Late Bronze Age people. Here we show the results of the chemical analyses of a sample of such hair using Ultra-High-Performance Liquid Chromatography-High Resolution Mass Spectrometry (UHPLC-HRMS). The alkaloids ephedrine, atropine and scopolamine were detected, and their concentrations estimated. These results confirm the use of different alkaloid-bearing plants by local communities of this Western Mediterranean island by the beginning of the first millennium cal BCE.

1500-800 BCE

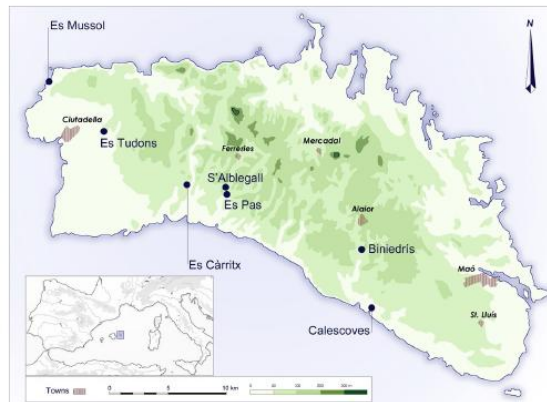


Figure 1. Location of the funerary sites mentioned in this study.



Figure 4. Human hair strands deposited in the trilobed container, and some microfaunal bones attached to the locks (Photo P. Witte).

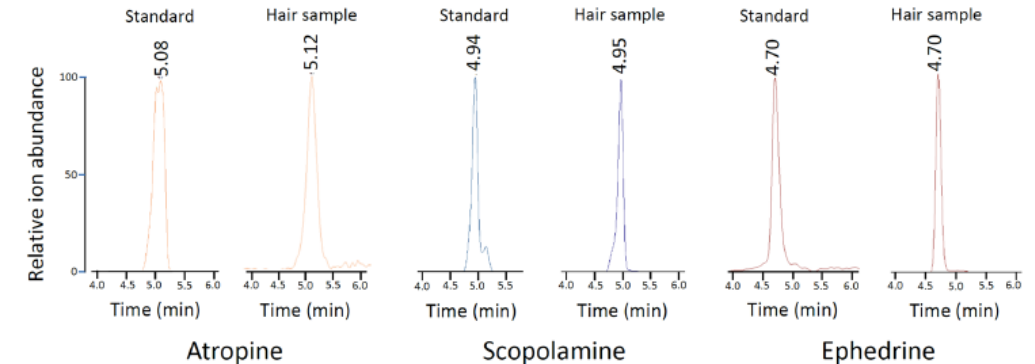
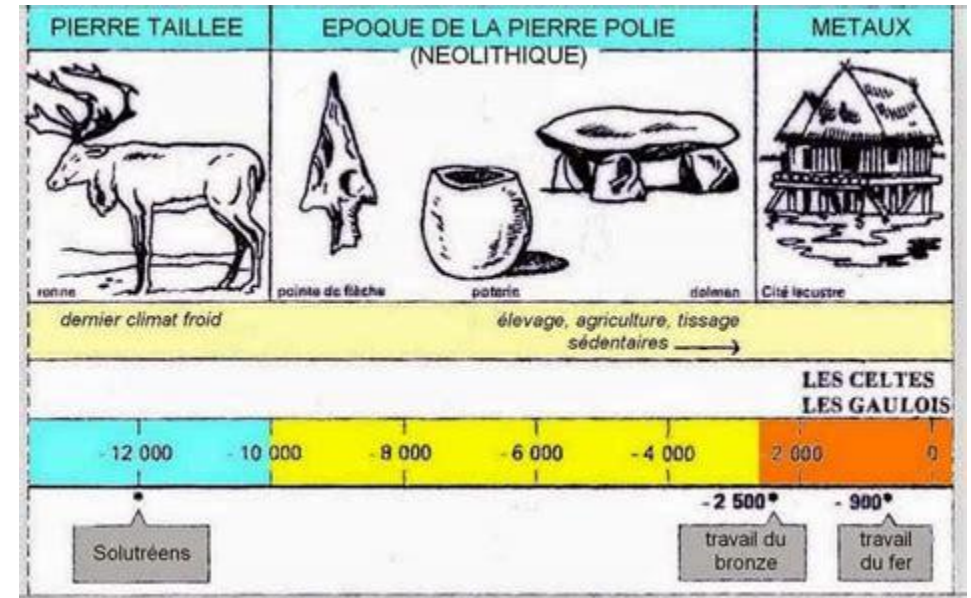


Figure 5. UHPLC-HRMS results from the analyses of alkaloid standards at 1000 pg/μL and of one of the three replicated hair samples from the cave of Es Càrritx (10.1 mg). Alkaloids were monitored at  $m/z = 290.175$  (atropine),  $m/z = 304.155$  (scopolamine) and  $m/z = 166.123$  (ephedrine).

# Des usages multiples de produits psychoactifs: l'opium et ses dérivés



Laudanum, teinture  
d'opium, XVIIIème



Héroïne: traitement  
toux/tuberculose, XIXème



Pavot



Morphine:  
traitement  
anti-douleur



Codéine:  
traitement  
toux/douleurs



Oxycodone:  
douleurs



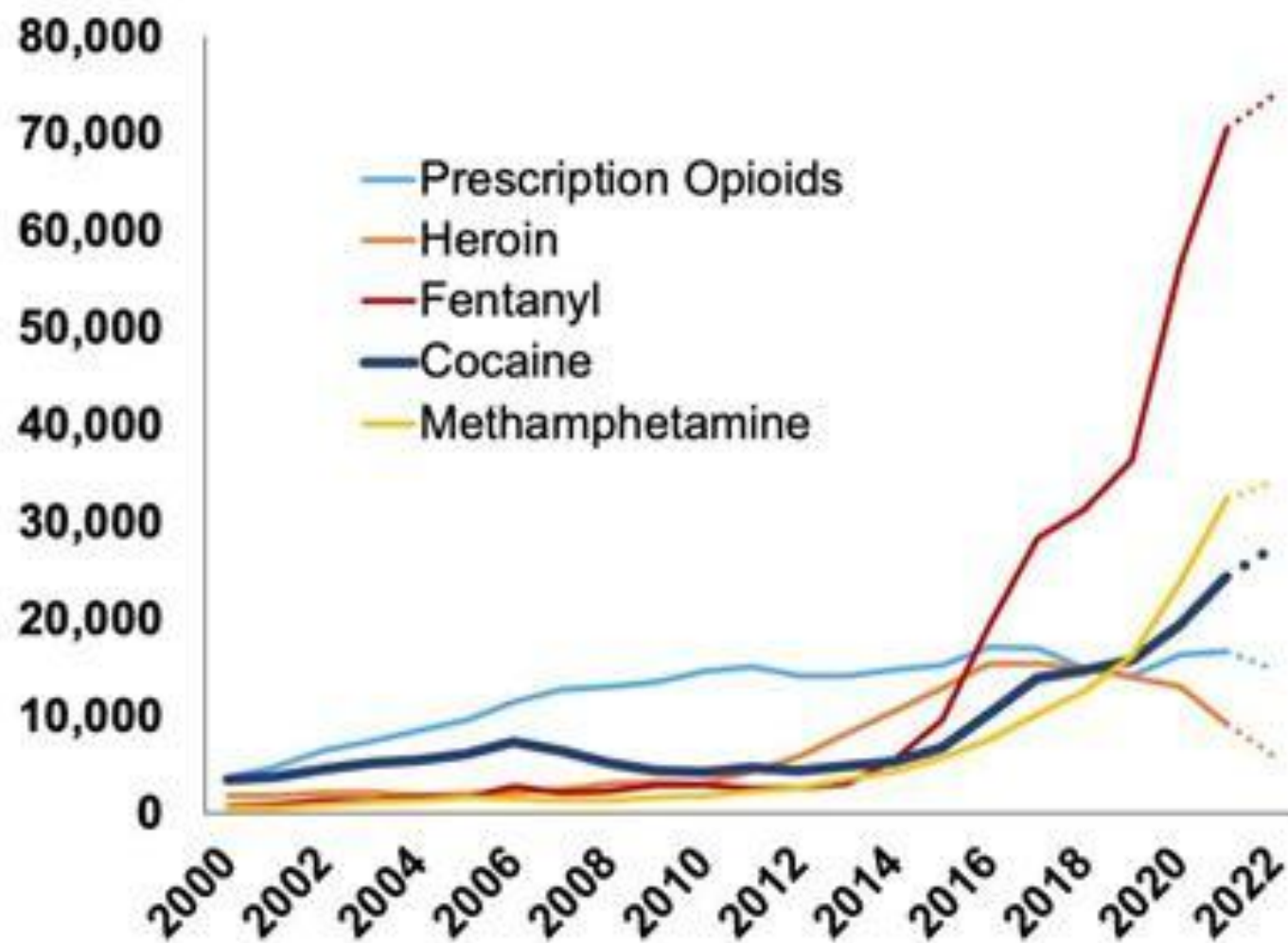
Fumerie d'opium,  
Chine, XIXème siècle



Héroïne, XXème siècle



# U.S. Drug Overdose Deaths



# Héroïne, le temps des seringues

Par Hajer Ben Boubaker. LSD explore l'impact de l'héroïne, fléau du XXe siècle en France, responsable de plus de 40 000 morts entre 1970 et 2004, dans les milieux populaires de Paris et sa banlieue. Réalisation Gilles Blanchard.

4 épisodes • En savoir plus

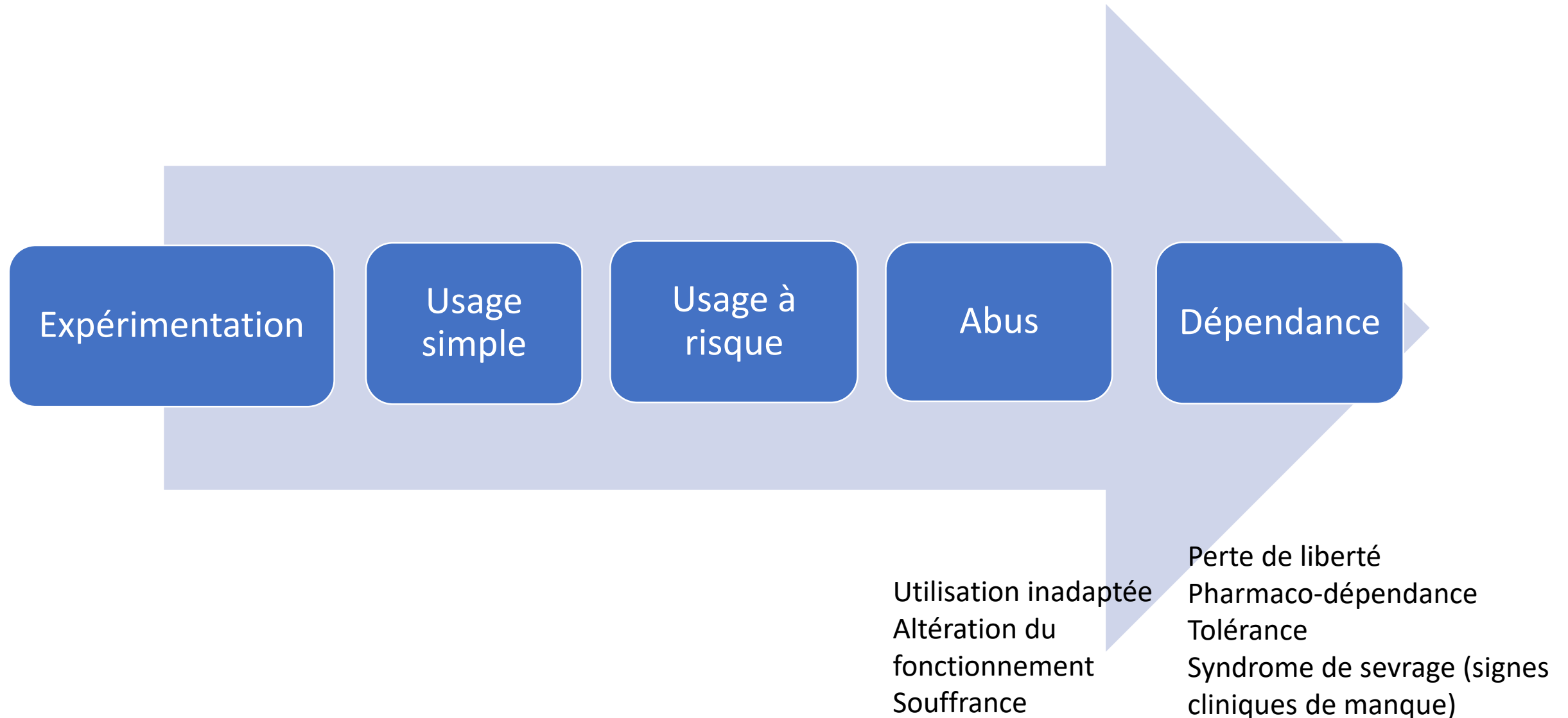


# Addiction: étymologie et signification actuelle

« Le terme d'addiction, qui s'est progressivement substitué à celui de toxicomanies, est d'étymologie latine, *ad-dicere* « dire à », et exprime une **appartenance en terme d'esclavage**. Etre addicté était ainsi, au Moyen-âge, une ordonnance d'un tribunal obligeant le débiteur, qui ne pouvait rembourser sa dette autrement, à payer son créancier par son travail. Par la suite, dans la langue anglaise dès le XIV<sup>ème</sup> siècle, le terme ***addiction*** a pu désigner la **relation contractuelle de soumission d'un apprenti à son maître**, puis se rapprocher peu à peu du sens moderne, en désignant des **passions nourries et moralement répréhensibles**. Toujours en langue anglaise, le mot *addiction* est totalement intégré dans le langage populaire pour désigner toutes les passions dévorantes et les dépendances ».



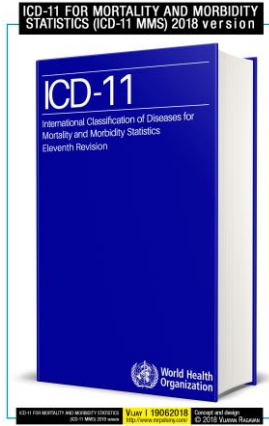
# Un continuum de risque



# Dépendance à une substance (CIM-11)

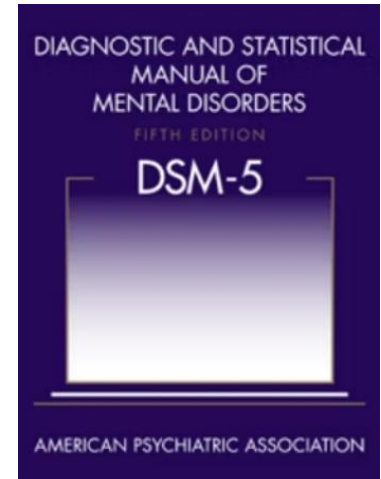
- **Désir puissant ou compulsif** d'utiliser une substance psychoactive
- **Difficultés à contrôler** l'utilisation de la substance (début ou interruption de la consommation ou niveaux d'utilisation)
- **Syndrome de sevrage physiologique** quand avec la diminution ou l'arrêt de la consommation
- Mise en évidence d'une **tolérance** aux effets de la substance psychoactive
- **Abandon progressif d'autres sources de plaisir et d'intérêts** au profit de l'utilisation de la substance psychoactive, et **augmentation du temps passé à se procurer la substance, la consommer, ou récupérer** de ses effets
- **Poursuite de la consommation de la substance malgré ces conséquences** manifestement nocives.

>=3 symptômes



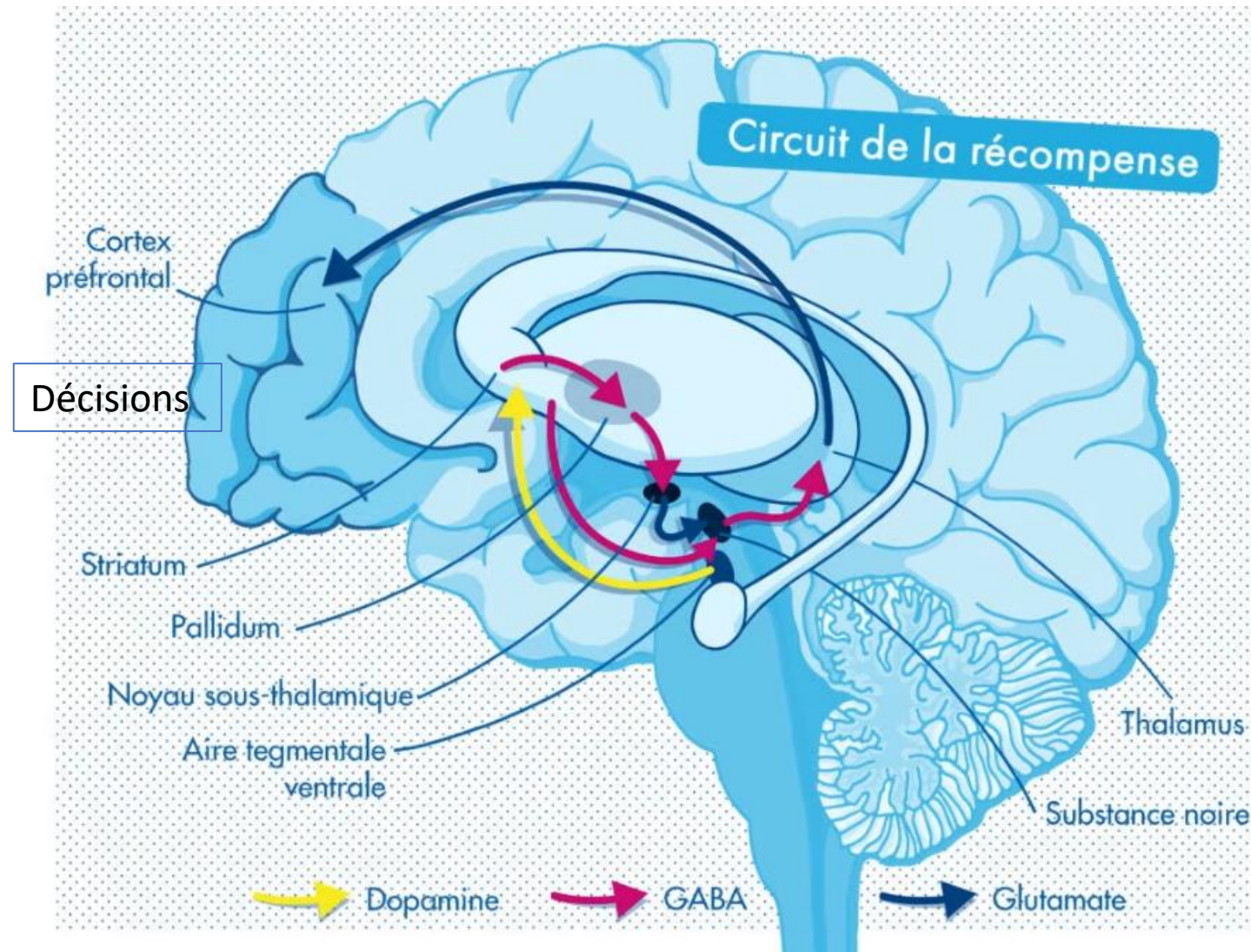
# Trouble de l'usage (DSM 5)

- **Besoin impérieux et irrépressible de consommer** la substance ou de jouer (**craving**)
- **Perte de contrôle** sur la quantité et le temps dédié à la prise de substance ou au jeu
- **Beaucoup de temps** consacré à la recherche de substances ou au jeu
- **Augmentation de la tolérance** au produit addictif
- Présence d'un **syndrome de sevrage**, c'est-à-dire de l'ensemble des symptômes provoqués par l'arrêt brutal de la consommation ou du jeu
- **Incapacité de remplir des obligations importantes**
- Usage même lorsqu'il y a un **risque physique**
- **Problèmes personnels ou sociaux**
- **Désir ou efforts persistants pour diminuer** les doses ou l'activité
- **Activités réduites** au profit de la consommation ou du jeu
- Poursuite de la consommation malgré les **dégâts physiques ou psychologiques**



La **sévérité** des troubles dépend du **nombre de critères** constatés. 2-3 critères : trouble léger. 4-5 critères : trouble modéré. 6 critères ou plus : trouble sévère.

# L'addiction, une maladie du cerveau?



- Libération de **dopamine** = **prédiction de la survenue d'une sensation de plaisir**
- Produits/comportements addictifs → dérèglement du **circuit de la récompense**
- Progressivement, phénomène d'**accoutumance**, qui entraîne l'**augmentation des doses**
- Avec le temps, **dérèglement** du fonctionnement du striatum et de l'amygdale (motivation)

Dopamine: Neurotransmetteur du circuit de la récompense

# Représentations et tendances récentes



# «Le discours libéral et permissif d'une partie de nos élites a banalisé la consommation de cocaïne en France»



Depuis son arrivée à Beauvau, le ministre de l'Intérieur a fait de la lutte contre le trafic de stupéfiants «l'alpha et l'oméga» de sa politique de sécurité.

SOCIÉTÉ • TRAFIC DE DROGUE

## La cocaïne détrône le cannabis sur le marché de la drogue pour la première fois en France

Avec 3,1 milliards d'euros contre 2,7 milliards pour le cannabis, la cocaïne s'impose dans le pays comme le premier marché de produits stupéfiants selon une étude publiée, lundi 8 décembre, par l'Observatoire français des drogues et des tendances addictives.

Par Thomas Saintourens

Publié le 08 décembre 2025 à 06h00, modifié le 08 décembre 2025 à 10h38 • Lecture 5 min. • [Read in English](#)

## "Vous pouvez facilement vriller": entre alcool et drogues, l'Assemblée pas épargnée par les addictions

enquête franceinfo

## "La coke fait tenir" : à l'Assemblée nationale, "le tabou" de la consommation de drogue

# Règlements de comptes entre dealers : où s'arrêtera l'hécatombe en Île-de-France ?



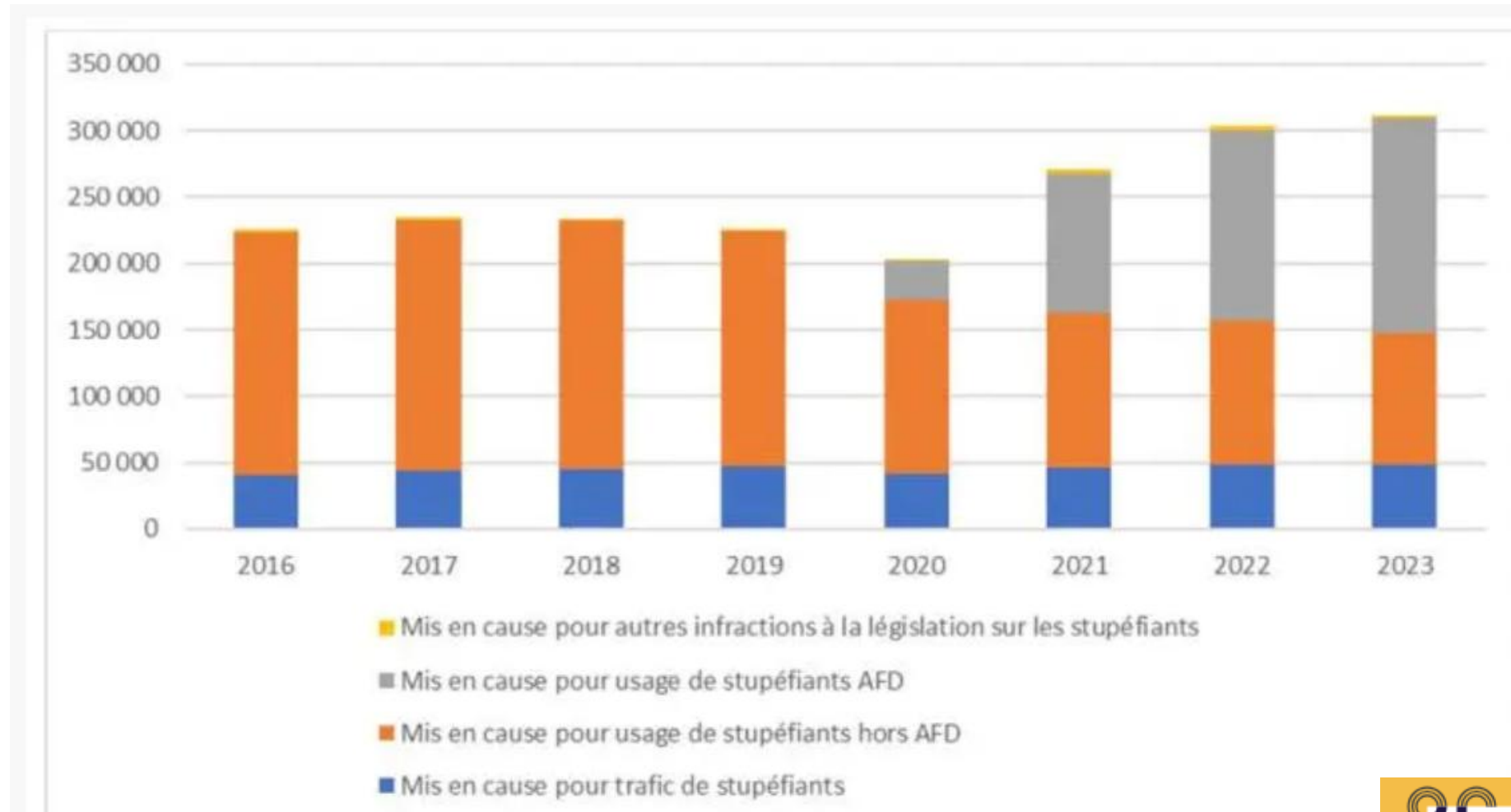
## Trafic de drogue : ces inquiétants records de saisies en France

# Addictions principales en population générale

- Tabac:
  - En 2024: 24% des 18-79 ans (dont 17% de manière quotidienne)
  - 75 000 décès par an (46 000 cancers)
- Alcool:
  - En 2023: 37% des 18-79 ans ont un usage hebdomadaire, 7% tous les jours
  - 41 000 décès par an
- Cannabis:
  - En 2023: 10% des 18-75 ans ont consommé dans l'année, 3% usage régulier
- Jeux d'argent et de hasard
  - En 2023: 52% des 18-75 ans ont joué dans l'année, ~3% joueurs à risque, 1,5% joueurs excessifs



# Nombre de personnes mises en cause pour usage de stupéfiants, France entière depuis 2016



## Un coût social qui dépasse largement les recettes fiscales

### Coût social des drogues, en 2019, en milliards d'euros

Conséquences de la consommation et du trafic des drogues



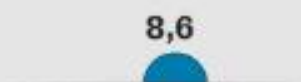
### Coûts externes

Pertes d'années de vie, de qualité de vie, de production pour les entreprises



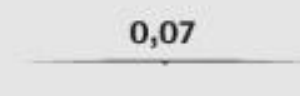
### Coûts pour les finances publiques

Traitements médicaux, actions de prévention et de répression



### Recettes pour les finances publiques

Taxation du tabac et de l'alcool, économies de retraite non payées aux personnes décédées prématurément



\* Héroïne, cocaïne, cannabis, psychotropes, etc.

Infographie : Le Monde • Source : OFDT



# Epidémiologie des conduites addictives

Graphique 4. Évolution de l'usage quotidien de tabac parmi les adultes de 18 à 75 ans de France hexagonale (2017-2023) (%)

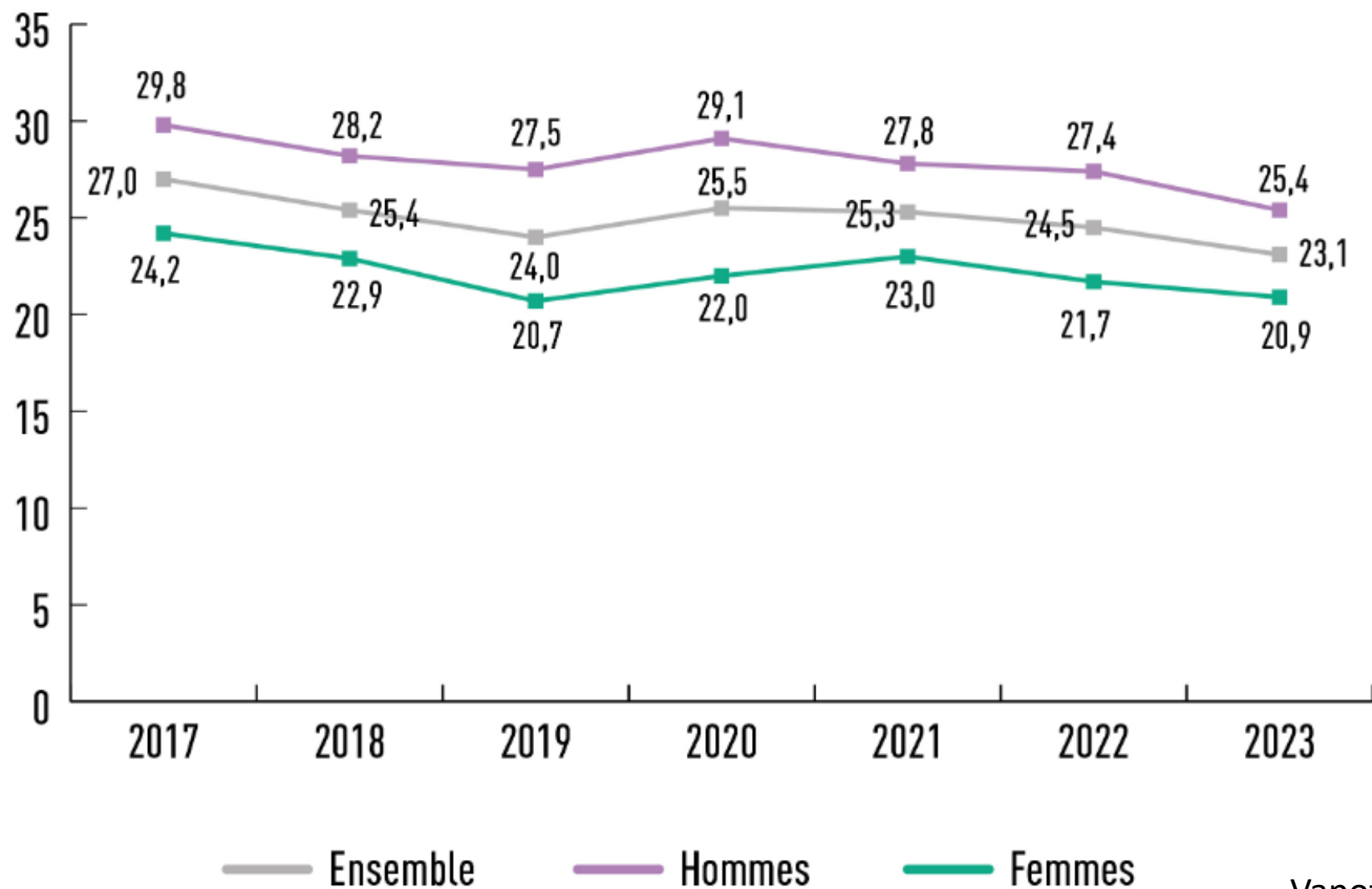
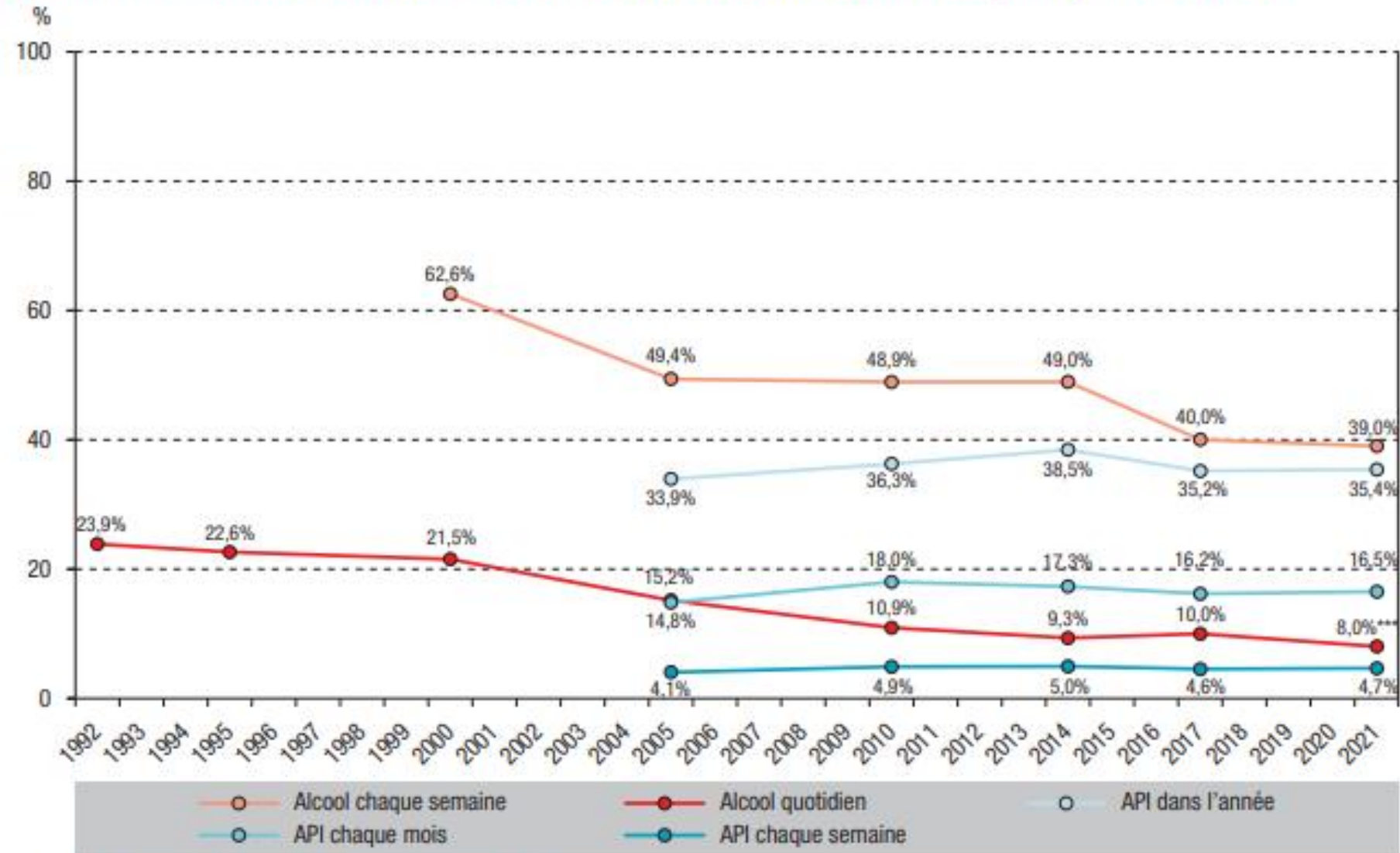


Figure 1

# Évolution des indicateurs de consommation d'alcool entre 1992 et 2021 en France hexagonale parmi les 18-75 ans



\*\*\* :  $p < 0,001$  (évolution significative entre 2017 et 2021).  
API : alcoolisation ponctuelle importante.

# Evolution de la consommation d'alcool en France

**Tableau 5. Évolution des niveaux d'usage d'alcool parmi les adultes âgés de 18 à 75 ans entre 2017 et 2023**

	2017	2021	2023	Évolution 2021-2023	Hommes 2023	Femmes 2023
Expérimentation	94,6 %	94,9 %	94,3 %	- 1 %	95,3 %	94,3 %
Dans l'année	86,5 %	85,0 %	82,5 %	- 3 %	85,1 %	80,0 %
Hebdomadaire	40,0 %	39,0 %	37,0 %	- 5 %	47,2 %	27,3 %
Quotidien	10,6 %	8,0 %	7,0 %	- 13 %	10,4 %	3,8 %
API dans le mois	16,2 %	16,5 %	14,9 %	- 10 %	22,1 %	8,1 %
API dans la semaine	4,6 %	4,7 %	4,5 %	- 4 %	7,3 %	2,0 %

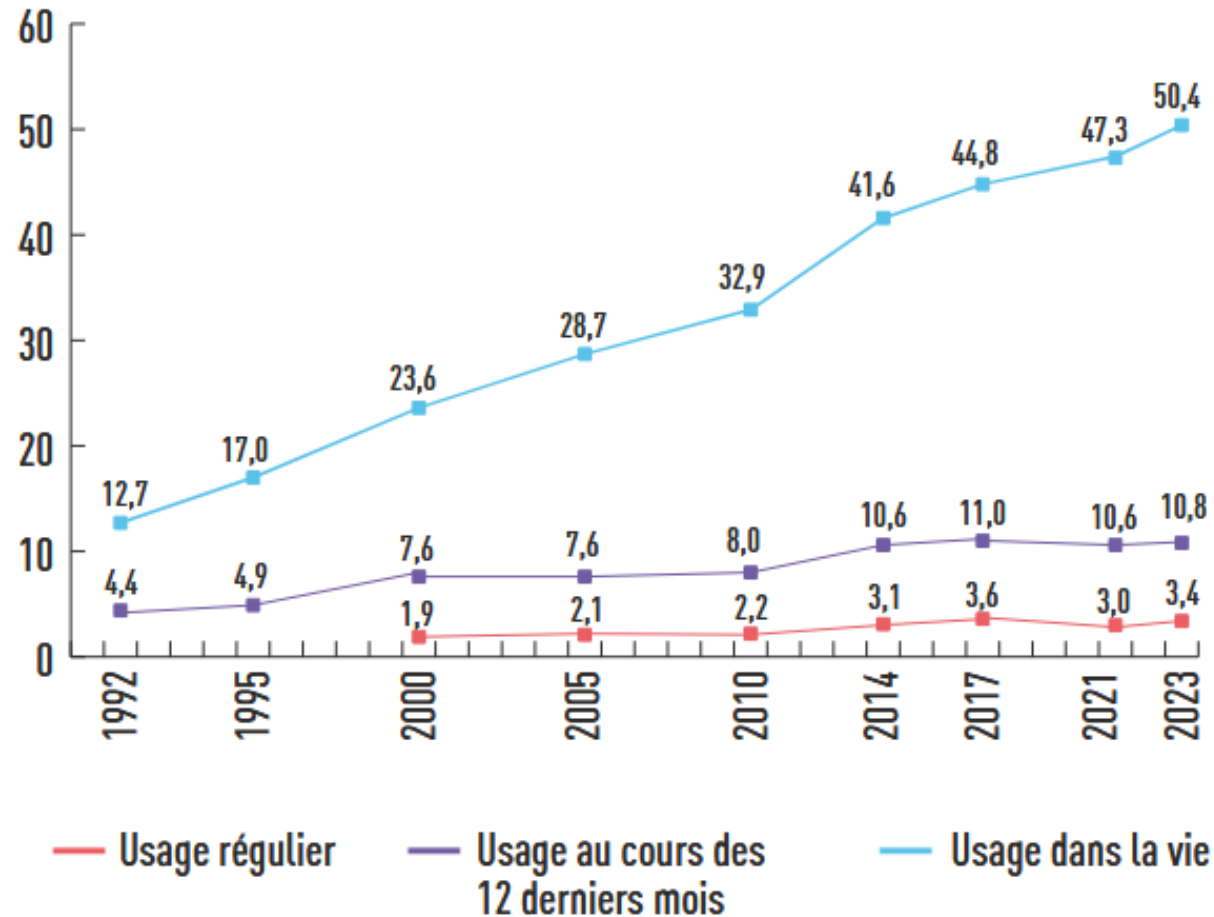
Source : enquête EROPP, OFDT.

**Tableau 6. Niveaux d'usage d'alcool selon l'âge parmi les adultes âgés de 18 à 75 ans en 2023**

	18-24 ans	25-34 ans	35-44 ans	45-54 ans	55-64 ans	65-75 ans
Expérimentation	89,7 %	91,7 %	93,0 %	94,3 %	96,9 %	98,3 %
Dans l'année	81,1 %	78,1 %	82,0 %	81,6 %	85,2 %	86,1 %
Hebdomadaire	27,3 %	33,7 %	36,3 %	36,7 %	40,3 %	43,8 %
Quotidien	2,3 %	2,8 %	4,4 %	5,4 %	8,6 %	16,6 %
API dans le mois	24,0 %	20,4 %	17,1 %	13,3 %	10,5 %	7,9 %
API dans la semaine	8,0 %	6,4 %	5,4 %	4,4 %	2,4 %	1,9 %

Source : enquête EROPP, OFDT.

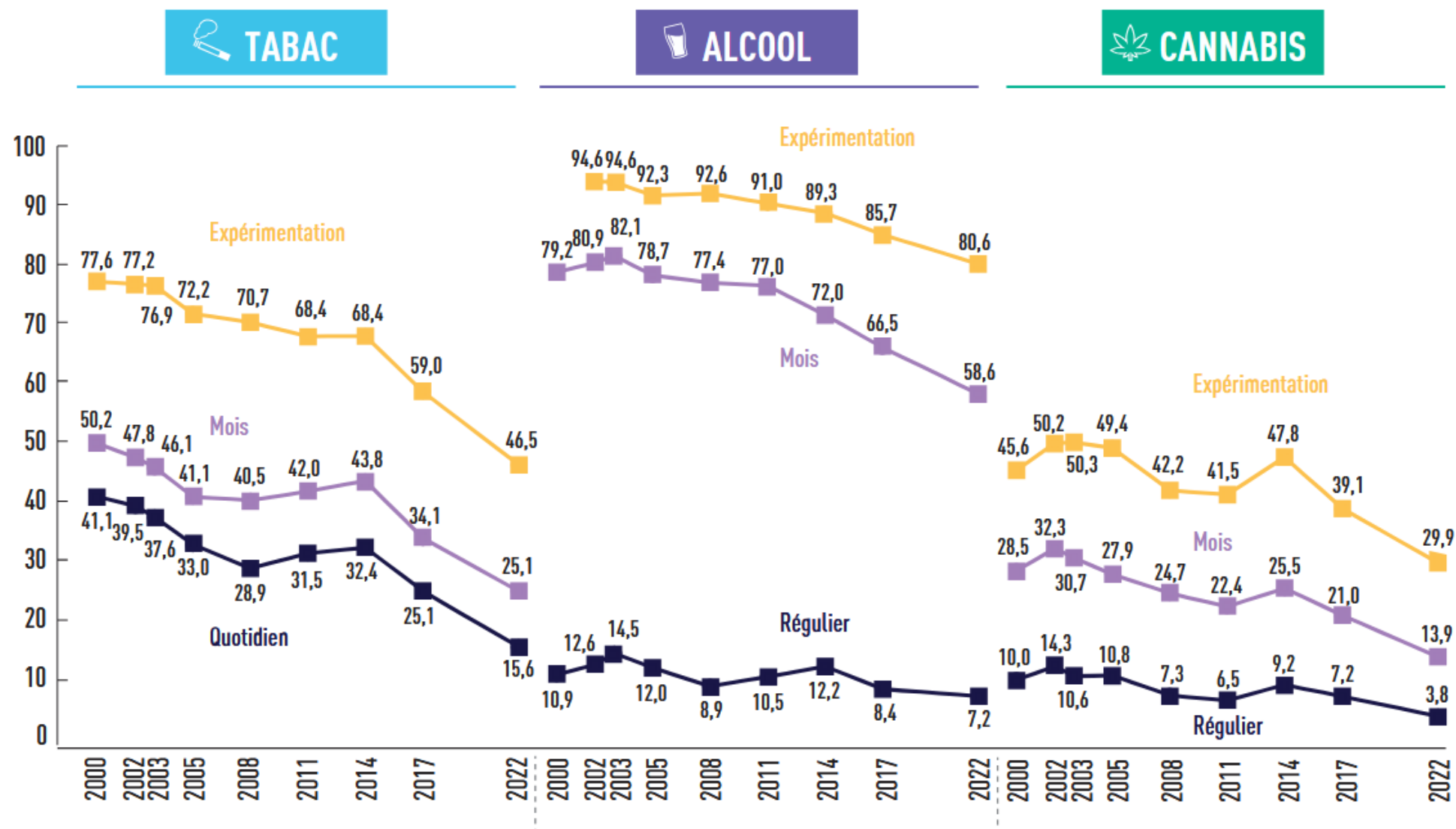
Figure 1. Évolution des niveaux d'usage de cannabis entre 1992 et 2023, parmi les 18-64 ans (en %)



Source : Baromètre de Santé publique France 1992-2021 – exploitation OFDT ; EROPP 2023 (France hexagonale), OFDT



Figure 1. Évolution 2000-2022 des niveaux d'usage de tabac (cigarettes), de boissons alcoolisées et de cannabis à 17 ans (%)

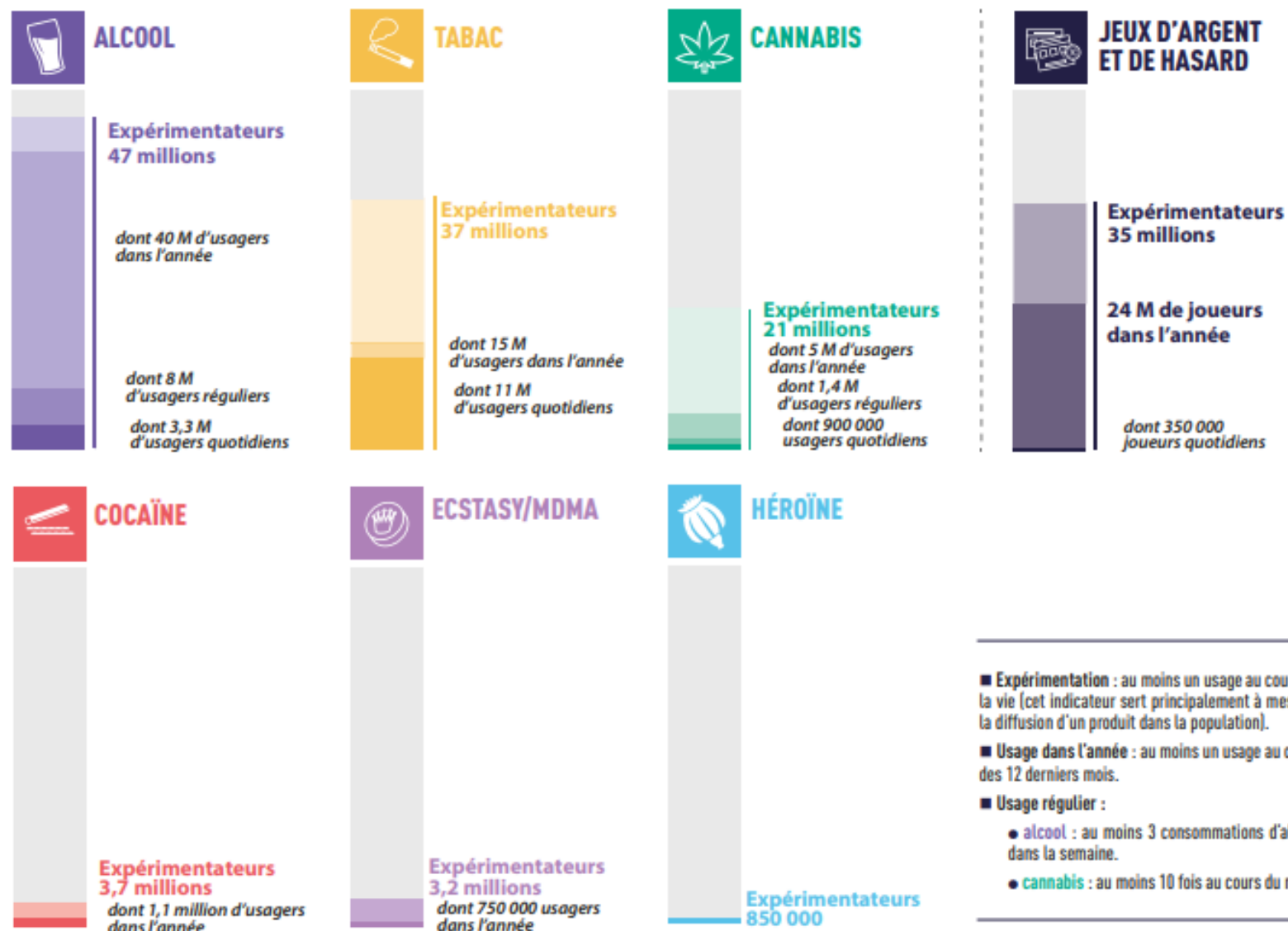


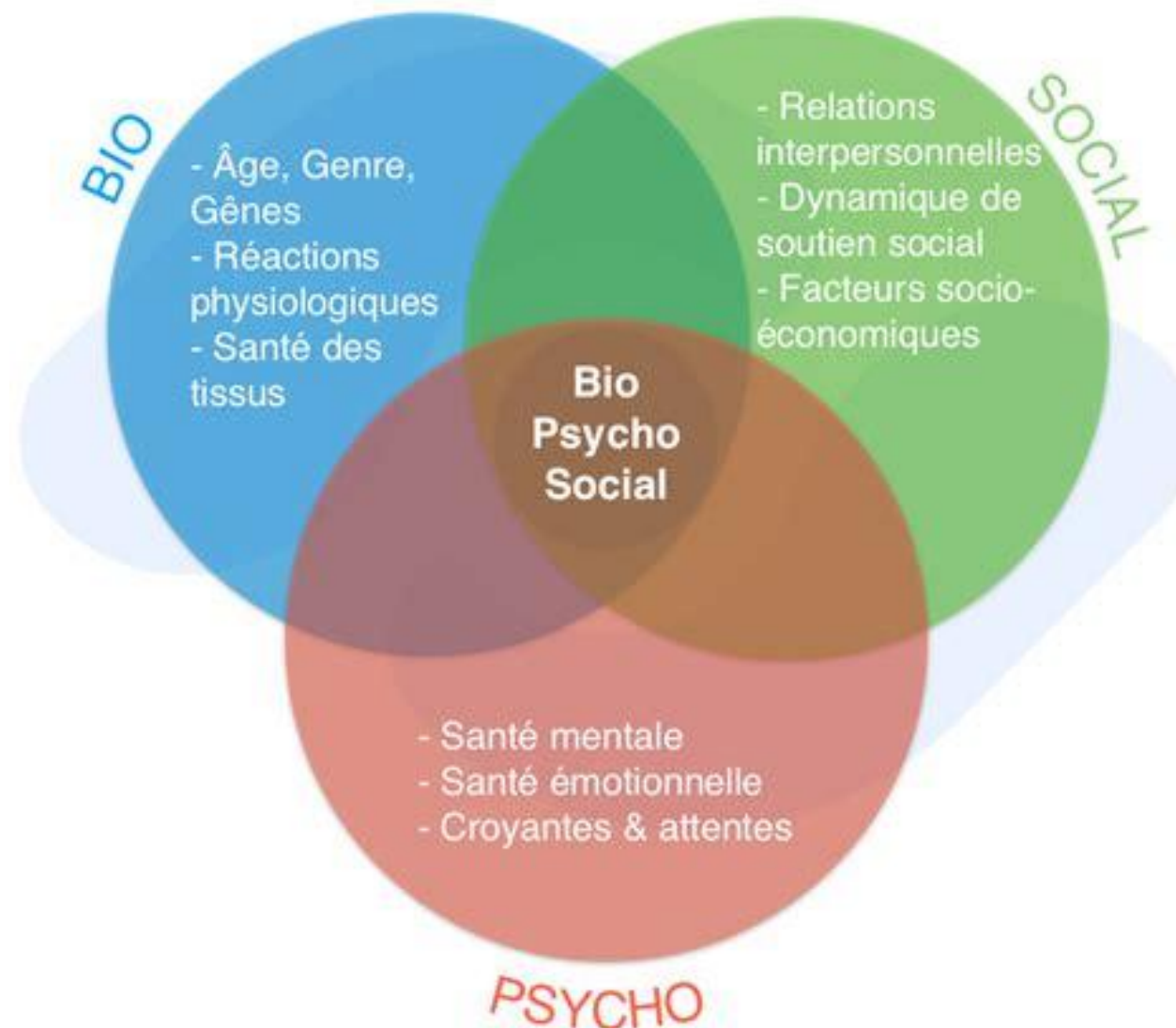
**Tableau 4. Évolution récente des niveaux d'usage d'alcool parmi les jeunes de 17 ans entre 2017 et 2022 et structure par sexe en 2022**

	2017	2022	Évolution 2017-2022	Garçons 2022	Filles 2022
Expérimentation	85,7 %	80,6 %	– 6 %	81,0 %	80,3 %
Dans l'année	77,7 %	73,3 %	– 6 %	74,0 %	72,5 %
Dans le mois	66,5 %	58,6 %	– 12 %	59,7 %	57,4 %
Au moins 10 fois dans le mois	8,4 %	7,2 %	– 14 %	9,8 %	4,4 %
Quotidien	1,3 %	0,9 %	– 31 %	1,4 %	0,4 %
API dans le mois	44,0 %	36,6 %	– 17 %	39,0 %	34,1 %
Au moins 3 API dans le mois	16,4 %	13,6 %	– 17 %	16,4 %	10,6 %

*Source : enquête ESCAPAD, OFDT*

# Estimation du nombre d'usagers de substances psychoactives parmi les 11-75 ans et du nombre de joueurs parmi les 18-75 ans, en France en 2023



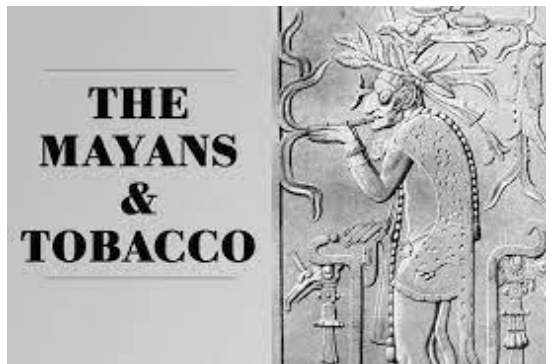


Accessibilité des  
produits/  
comportements addictifs

Les addictions, un mal du 21<sup>ème</sup> siècle?



# Une brève histoire du tabac



Feuilles de tabac séchées



Plantation de tabac, 17ème siècle, Amérique du Nord



1595

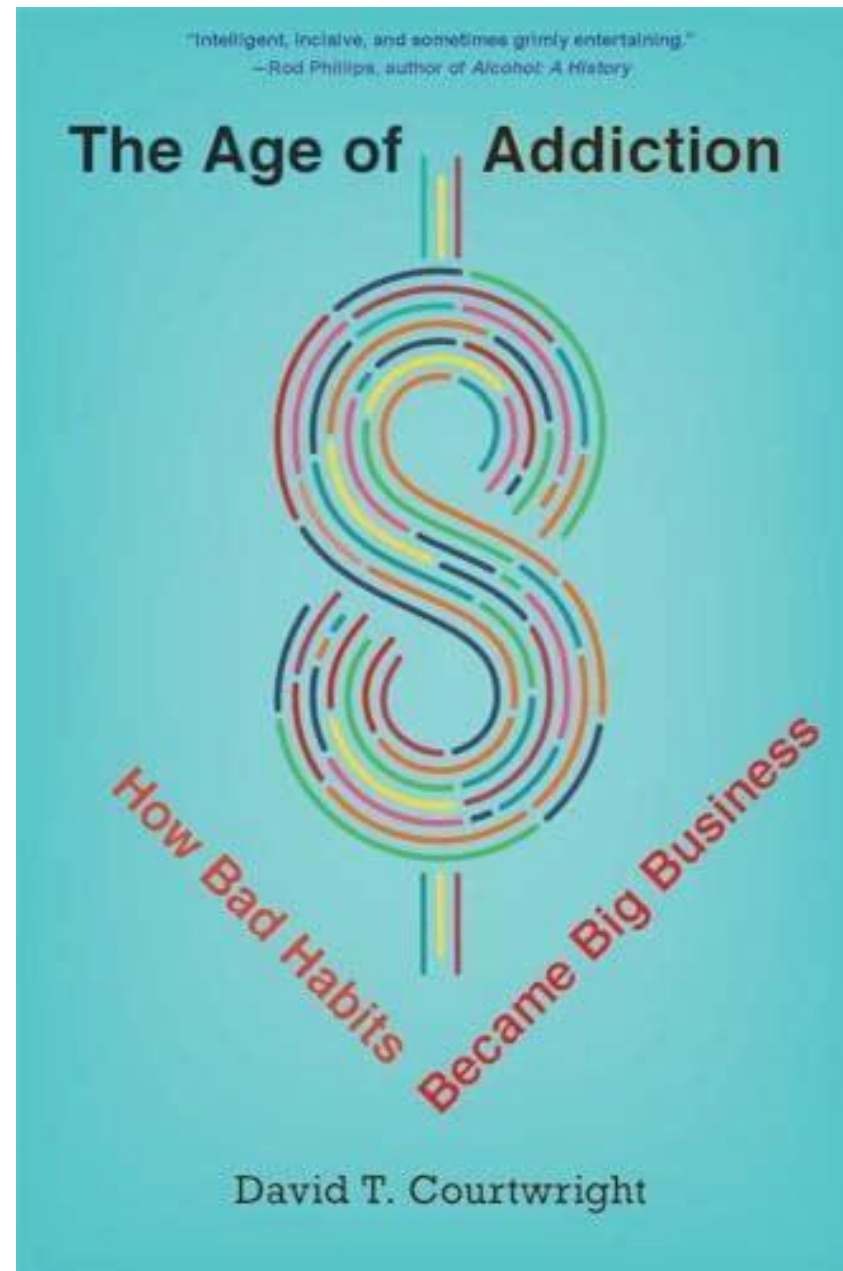


Machine pour rouler le tabac, fin du 19ème siècle



Utilisation médicale du tabac, 18ème siècle Europe





Individualisme  
Diminution du contrôle social  
Surstimulation  
« Capitalisme limbique »

Les addictions de demain?



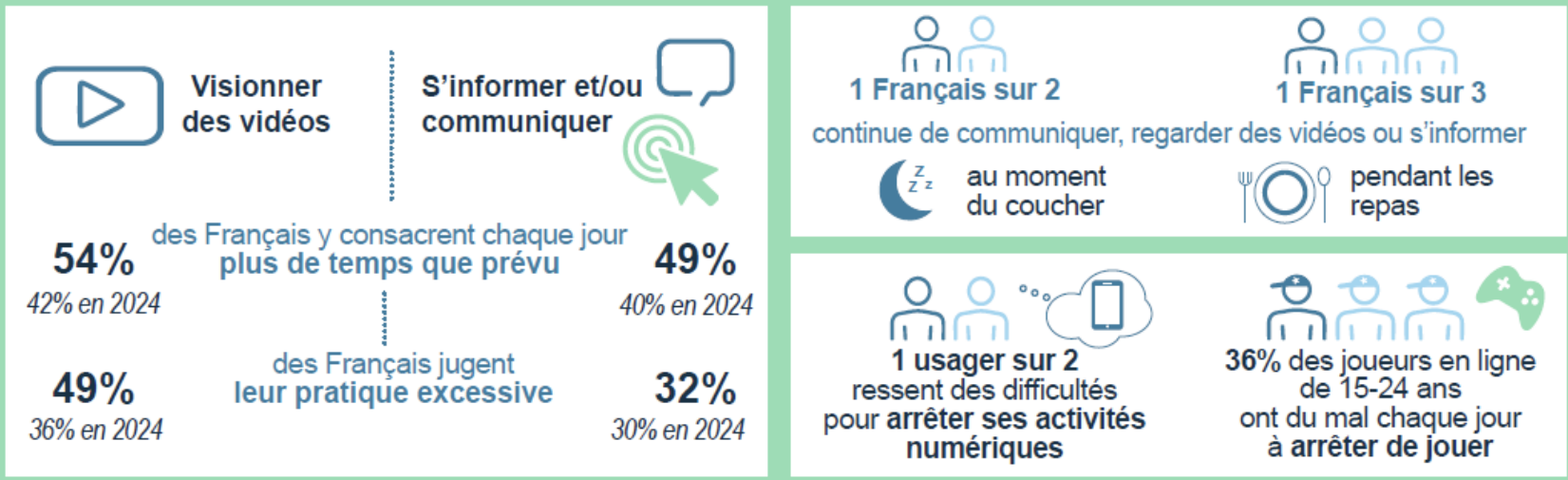
# LES FRANÇAIS « ADDICTS » À LEURS ÉCRANS ?

Baromètre : « Usages des écrans et problématiques associées », 5ème édition, 2025

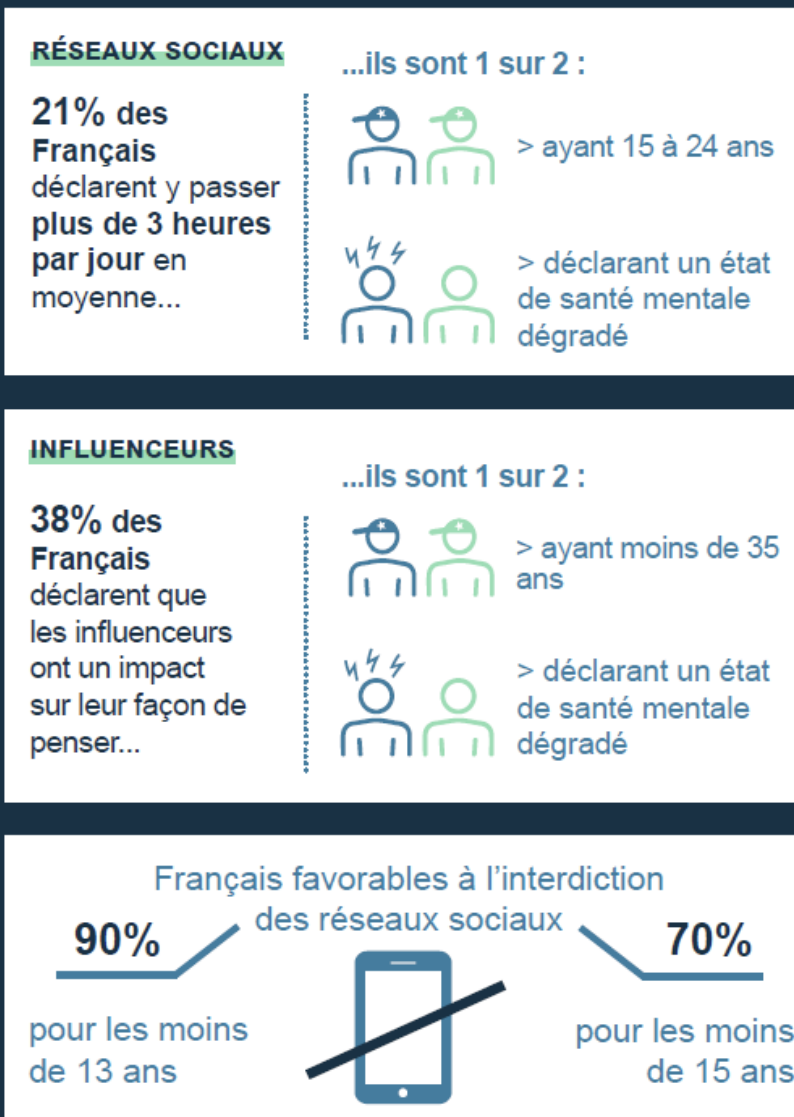
## PRATIQUES NUMÉRIQUES DES FRANÇAIS : des usages globalement stables *(activités numériques pratiquées au moins une fois dans l'année)*



## Des comportements numériques qui s'imposent tout au long de la journée



## Réseaux sociaux, santé mentale et jeunesse



# Addictions sans produits

« Addictions comportementales » :

**Alimentation**

**Jeu pathologique**

**Achats compulsifs**

Utilisation problématique d'**Internet** ou de **jeux vidéo**

**Surentraînement sportif**

**Sexe**

**Travail**

etc...



# Essor des produits stimulants

Tableau 8. Évolution des quantités estimées des principales drogues illicites consommées en France entre 2010 et 2023 (en tonnes)

	2010			2017			2023			Évolution 2010-2023****
	Estim. basse	Estim. centrale	Estim. haute	Estim. basse	Estim. centrale	Estim. haute	Estim. basse	Estim. centrale	Estim. haute	
Cannabis*	163,4	224,5	285,6	265,6	384,3	502,9	261,1	397,4	533,6	+ 77 %
Cocaïne	8,4	15,0	21,7	14,3	26,0	37,8	22,2	47,1	72,0	+ 214 %
Crack	-	-	-	2,8	3,3	3,8	4,0	4,7	5,5	+ 42,4 %
Héroïne	5,1	6,7	8,2	3,4	5,0	6,6	5,5	8,2	10,9	+ 23,3 %
Ecstasy/ MDMA**	3,6	11,3	19,0	11,3	35,9	60,6	20,7	65,6	110,0	+ 480,5 %
Amphé- tamines	0,2	0,8	1,4	0,9	3,0	5,0	1,7	5,6	9,4	+ 600 %
<b>Total***</b>	<b>177,1</b>	<b>247,0</b>	<b>316,9</b>	<b>287,0</b>	<b>421,6</b>	<b>556,1</b>	<b>294,5</b>	<b>463,0</b>	<b>631,4</b>	<b>+ 87,5 %</b>

\* Ayant fait l'objet d'une transaction marchande, i.e. hors dons et autoculture.

\*\* En millions de comprimés.

\*\*\* Hors Ecstasy/MDMA

\*\*\*\* Évolution 2017-2023 concernant le crack.

# Polyaddictions



Merci de votre attention

[maria.melchior@inserm.fr](mailto:maria.melchior@inserm.fr)